

Články v Újezdském zpravodaji 2006/9-11

Průvodce Ježkovým parkem I. aneb vzácné dřeviny okolo nás

Ježkův park je plocha o rozloze 2678 m² v katastrálním území Újezdu nad Lesy ohraničená ulicemi Vlka-novská, Klešická a Kojická a je unikátem mezi parky co se týče skladby dřevin. Dnes bych Vám představila některé vzácné a zajímavé druhy, které toto malebné zákoutí ukrývá. Jedním z nejvzácnějších je



Liriodendron tulipifera – lyriovník tulipánokvětý – krásný strom dosahující výšky až čtyřicet metrů je zajímavý hned několika znaky. Na první pohled Vás zaujmou listy, které jak už název napovídá, připomínají svým tvarem hudební nástroj – lyru. Dalším znakem jsou květy – lyriovník kvete velmi krátce ale opravdu nádherně kolem prvního letního dne a nám se podařilo květy vyfotit. Jsou to žlutooranžové kalichy velmi podobné tulipánům (odtud tulipánokvětý). Jedná se o opravdu vzácný strom neboť jich v naší republice roste jen asi desítky. Najdeme ho v horní části parku jako významnou dominantu.

Betula lenta – bříza tuhá - dlouho jsem si nejen já, ale i odborníci lámali hlavy co, že je to za zvláštní stromek menšího vzrůstu přibližně v polovině parku. Listy má podobné habru asi 8-12cm veliké, na větvičkách visí dolů jehnědy a nahoru se tyčí jakoby



Tak to byly první tři vzácné stromy z Ježkova parku a protože jich je tam více, přiblížíme Vám další v příštím čísle našeho zpravodaje.

Možná jste o těchto stromech něco zaslechli a možná je neznáte vůbec, ale rozhodně stojí za to si do Ježkova parku zajít a třeba si je vyfotit nebo namalovat, protože tyto dřeviny uvidíte opravdu jen výjimečně.

Referent OŽPD Martina Kopecká

chmelové šištice, kůra je podobná třešni no zkrátka dendrologický oříšek. Po dlouhém pátrání a vylučovací metodou nám z toho vyšla bříza tuhá v dospě-



losti až 35 metrový strom ze Severní Ameriky. Jistě se tedy rádi podíváte na strom, jehož určení dalo odborníkům tolik zabrat.

Liquidambar styraciflua – ambroň západní – ani tento strom mi nebyl příliš znám. V první chvíli jsem ho považovala za jeden z druhů javoru. Když jsem si ho však chtěla přesněji určit nenašla jsem žádný odpovídající kultivar (javorů je až 150 druhů a každý může mít několik kultivarů). Až listováním několikátého atlasu stromů jsem narazila na ten pravý. Nebyl to javor, ale ambroň, strom který dorůstá výšky až 25m a jehož vonná pryskyřice se někdy používá při výrobě žvýkací gummy. Najdeme ho asi v polovině parku.



Průvodce Ježkovým parkem II aneb neobvyklé dřeviny okolo nás

Ježkův park je plocha o rozloze 2678 m² v katastrálním území Újezdu nad Lesy ohraničená ulicemi Vlkanovská, Klešická a Kojická a je unikátem mezi parky co se týče skladby dřevin. Dnes bych Vám představila některé zajímavé a neobvyklé druhy.

Katalpa vejčitá (*Catalpa ovata*) je opadavý strom s nízkou, široce rozložitou korunou. Domovem jen v jihovýchodní oblasti Severní Ameriky, dnes zřídka vysazována v parcích. Listy až 25cm dlouhé, 3–5laločné, které po rozemnutí nepříjemně voní. Květy

jsou podobné kaštanu, plodem jsou až 30cm dlouhé tobočky. Katalpu najdeme v horním pravém rohu parku.



Dřezovec trojtrnný (*Gleditsia tricanthos*) opadavý, až 40m vysoký strom původně rostl jen



v ústí řeky Mississippi, dnes už poměrně rozšířen. Ceněn pro svou dekorativní hodnotu. Jednotlivé listy mají 20–30 lístků. U starších stromů jsou na borce nápadné

chomáče tuhých až 20cm dlouhých rozvětvených trnů ve skupinkách po třech – proto trojtrnný. V našem parku je zatím velmi mladý strom. Najdeme ho v podrostu velkého červeného dubu v dolní části parku.

Břestovec západní (*Celtis occidentalis*) opadavý až 20m vysoký strom, který má kopinaté, z jedné strany značně zkosené listy (asymetrické listy). Plody rostou-



cí na dlouhých stopkách jsou jedlé s příjemnou chutí. V Tyrolsku se s oblibou používají k přípravě sladkých pokrmů.

Rod *Celtis* se za posledních 20 milionů let téměř nezměnil, což potvrzují výborně zachovalé zkamenné pozůstatky z třetihor. Břestovec najdeme v podrostu jednoho z velkých červených dubů v dolní části parku.

Za OŽPD – Martina Kopecká

Průvodce Ježkovým parkem III aneb neobvyklé dřeviny okolo nás

Ježkův park je plocha o rozloze 2678 m² v katastrálním území Újezdu nad Lesy ohraničená ulicemi Vlkanovská, Klešická a Kojická a je unikátem mezi parky co se týče skladby dřevin. Dnes bych Vám představila některé zajímavé druhy jehličnanů – všechny se nacházejí v dolní části parku.

1. Jedlovec kanadský (*Tsuga canadensis*) je stálezelený jehličnatý strom dosahující výšky až 30m. Bezpečně jej poznáte podle jehlic, které nepíchají a jsou ve třech řadách, z nichž prostřední je obrácena bílým rubem nahoru. Domovem jen na východě Severní Ameriky, dnes vysazován v parcích.

2. Jedle stejnobarvá (*Abies concolor*) je neopadavý jehličnatý strom (stálezelený je v tomto případě zavádějíci neboť jehlice mají stříbrno-modrou barvu). Jehlice mají, kromě zvláštní barvy, zajímavého růstu směrem vzhůru i příjemnou citrónovou vůni (po rozemnutí).

3. Jedle kavkazská (*Abies nordmanniana*) 25m vysoký, stálezelený strom, jehlice má zřetelně rýhované, na líci tmavozeleně lesklé, na rubu se dvěma výrazně bílými pruhy. Jehlice směřují dopředu, tvoří kolem větvíčky půlkruh - po rozemnutí mají výraznou ovocnou vůni.

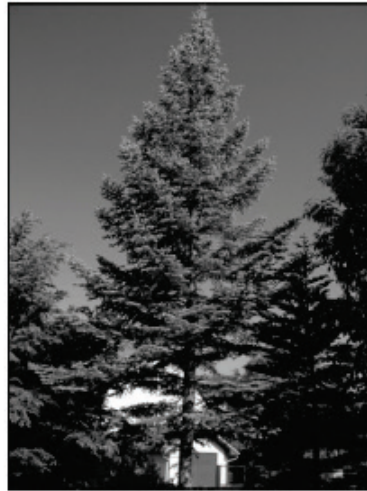
4. Jedle řecká (*Abies cephalonica*) až 30m vysoký, stálezelený strom s jehlicemi silnými, svrchu lesklými rostoucími kolem dokola celé větvíčky.

5. Cypřišek nootecký (*Chamaecyparis nootkatensis*) vždyzelený strom s pravidelně souměrnými převislými větvíčkami – vypadá smutečně. Vhodný pro hřbitovní výsadbu.

6. Cypřišek hrachonosný (*Chamaecyparis pisifera*) má ploché větvíčky ve špičce nepravidelně rozvětvené. Lístky svěže zelené, mírně lesklé, rozemnuty vtíravě voní. Samičí šištice jsou velikosti hrášku – odtud druhové jméno, pisum = hrách. Domovem v Japonsku, dnes hojně vysazován v zahradách.



Jedlovec kanadský



Jedle stejnobarvá



Jedle kavkazská



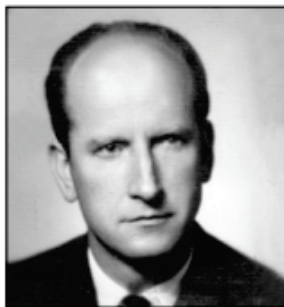
Jedle řecká



Cypřišek nootecký



Cypřišek hrachonosný



JEŽKŮV PARK

V minulých číslech Újezdského zpravodaje jsme se dozvěděli, že v naší obci existuje „Ježkův park“, který se vyznačuje neobvyklými dřevinami.

Chceme vás informovat, jak park vznikl a kdo je ten, po kom se nazývá. Bratr Mirek Ježek vystudoval strojní průmyslovku a pracoval ve funkci technika. Byl a stále je členem Újezdského junáka. Tam také získal lásku k přírodě, kterou prohluboval poznávacími výlety po ČSR a Evropě. Zajímal se o památky, ale hlavně o bohatství rostlinné říše. Dalším studiem tohoto oboru, vyhledáváním vzácných dřevin, které by byly vhodné pro naše podnebí, získával znalosti pro svůj budoucí záměr.

V roce 1960 získal od MNV Újezd nad Lesy povolení a finanční krytí na zřízení malého arboreta s místními a cizokrajnými dřevinami. Na ladem ležícím pozemku vznikl unikátní park. Při příležitosti 50. výročí ČSR a znovuzahájení činnosti Junáka v naší obci v roce 1968 vysadil v parku lípu. Dlouhá léta věnoval arboretu svou péči a lásku. Dnes vzhledem ke své chorobě a omezené hybnosti může jen pohledem sledovat „svůj park“ a často se smutkem v srdci, neboť vandalismus se projevuje i zde. Ulámané větve, zářezy do kmenů a poházené odpadky ukazují, že tudy prošel nepřítel přírody.

Bratru Ježkovi patří velký dík za jeho práci a snahu ukázat nám krásu a rozmanitost vzácných dřevin.

Je to dílo, které zaslouží stálou údržbu a péči. Bylo by vhodné označit jednotlivé dřeviny, umístit orientační tabuli, odpadkový koš a lavičku.

Tento přírodní unikát by si tuto péči zasloužil.

Za OS J. Lízner, M. Zeman