

3,- Kč

Újezdský zpravodaj

3

BŘEZEN 2004

Z OBSAHU:

- ▣ zprávy z radnice
- ▣ novinky v obci
- ▣ zahrádka v únoru
- ▣ únorové kalendárium
- ▣ novinky v knihovně

Vážení spoluobčané,

po měsíční odmlce se opět setkáváme na stránkách zpravodaje, abych Vás mohla informovat o dění v uplynulém měsíci v naší městské části. Z lednového jednání zastupitelstva pro mě vyplynuly některé úkoly a o průběhu jejich plnění bych Vás velmi ráda informovala. Vstoupila jsem v jednání s ředitelstvím pošty o rozšíření otevírací doby o sobotu. Těto žádosti bylo vyhověno. Počínaje 1. 4. 2004 bude pošta otevřena i v sobotu, a to od 8 hodin do 11 hodin. Jedná se o zkušební provoz do konce roku s příslibem pokračování i v příštím roce, pakliže tato prodloužená otevírací doba bude pro poštu rentabilní. Myslím, že tím plníme přání mnoha občanů, kteří tento požadavek již delší dobu vznášeli. Další podnět, který vzešel od Vás občanů, se týkal většího počtu informačních tabulí v naší městské části. Zastupitelstvo souhlasilo a v současné době se připravuje umístění 3 informačních tabulí v nejméně navštěvovaných lokalitách naší obce. K nejvíce dotazovaným projektům patří výstavba nové mateřské školky, a proto se u této akce na chvíli pozastavím. Jak jsem Vás již informovala v předminulém čísle, proběhlo výběrové řízení na zhotovitele projektové dokumentace. Toto výběrové řízení muselo být bohužel zrušeno, a to nikoliv vinou naší městské části, ale nedodržením smluvných podmínek vítězem soutěže. Urychleně tedy bylo vypísáno nové řízení, abychom předešli zbytečným časovým prodlevám, a jsem přesvědčena, že toto řízení již dopadne úspěšně. Jakmile bude zpracována tato dokumentace, požádáme hlavní město Prahu o finanční prostředky na realizaci této akce. Další velká investiční akce, která nás v tomto roce čeká, byla odstartována v únoru výběrovým řízením. Jedná se o opravu čističky odpadních vod. Je plně financována hl.m. Prahou, a to v rozsahu cca 70 milionů Kč. Současně máme v rozpočtu hlavního města odsouhlasenu i rekonstrukci přivaděče k této čističce a upřesňuji, že obě tyto akce budou probíhat souběžně. A nyní v krátkosti ke kultuře. V únoru proběhlo jednání mezi vedením obce a zástupci Divadla pod úrovní, jehož tématem bylo zkvalitnění produkce v našem kulturním stánku. Zástupci divadla předložili návrh na zajištění dvou koncertů populárních osobností, a to pana Svěceného a pana Brabce. Požádali městskou část o finanční příspěvek na tato dvě vystoupení. Na základě jednání Rady městské části Praha 21 jsem vstoupila v jednání s možnými sponzory této akce a podařilo se mi sponzorský příspěvek zajistit. Společně s Vámi se tedy těším na kulturní zážitek v měsíci březnu a doufám, že se na těchto koncertech setkáme v hojném počtu. Dále již jen ve zkratce. Rada městské části Praha 21 zřídila novou komisi jako svůj poradní orgán. Jedná se o komisi informatiky a já touto cestou chci požádat ty z Vás, kteří se touto problematikou zabývají, aby v případě zájmu o práci v této komisi kontaktovali Úřad MČ Praha 21 a přihlásili se jako její členové.

Na závěr bych velmi ráda poděkovala panu doktorovi Kyralovi za jeho dlouholetou práci předsedy přestupkové komise a chtěla bych mu popřát mnoho dalších pracovních úspěchů. Tolik z toho nejzajímavějšího v uplynulém měsíci a budu se opět těšit na setkání s Vámi v dalším vydání zpravodaje .

*Andrea Zikmundová
starostka městské části Praha 21*

ZPRÁVY Z RADY

Zprávy ze zasedání 24. schůze Rady MČ Praha 21 ze dne 21. ledna 2004

Rada schválila

- Umístění reklamního zařízení na pozemku svěřeném městské části Praha 21 č. parc. 1578 na k.ú. Újezd nad Lesy
- Uložení nového polynovodu včetně přípojek na pozemcích svěřených MČ Praha 21 č. parc. 1798, 3778, 3582, 3571, 3536, 2286, 3535, 3534, 2520, 2872, 3164/2, 3162 a 3104. Cena za věcné břemeno bude vypočtena dle Usnesení Rady MČ č. 935 ze dne 7.8.2001.
- Obsah a formu rámcového vzdělávacího programu 1. MŠ, Starokolínská 132, 190 16 Praha 9 – Újezd nad Lesy dle předloženého návrhu v celém rozsahu
- Text dodatků č. 1 smlouvy o převodu vlastnických práv nebytových jednotek – garáže č. 1607/34 a 1608/40, 1606/29, 1609/41 a 1608/38 v ulici Rohožnické ze dne 14.1.2004
- Smlouvu o provádění exekucí č. 13/04 s JUDr. Evou Jablonskou
- Realizaci osvětlení Úřední desky zároveň s osazením názvu „Úřední deska“

Rada jmenovala

- Pana Tomáše Vaníčka a Ing. Jana Mužáka členy redakční rady.

Rada vzala na vědomí

- Odvolání pí Koničkové proti pověření vedení odboru sociálních věcí
- Otevřený dopis Zastupitelstvu občanského sdružení Maminy z újezdské roviny
- Cenovou nabídku na osvětlení Úřední desky umístěné před budovou Úřadu MČ Praha 21 v ulici Hulické

Rada revokovala

- Usnesení Rady MČ Praha 21 č. 417 – část týkající se pověření pí Koničkové vedním odboru sociálních věcí ze dne 7.1.2004

Rada uložila

- starostce pí Zikmundové, aby předložila dopis občanského sdružení Maminy z újezdské roviny na další jednání Zastupitelstva a aby odpověděla na dopis v intencích jednání Rady

Zprávy ze zasedání 25. schůze Rady MČ Praha 21 ze dne 4. února 2004

Rada schválila

- Umístění reklamního zařízení pana Petra Požárka o rozměrech 1,00 m x 1,50 m na pozemku svěřeném MČ Praha 21 č. parc. 713 na k.ú. Újezd nad Lesy. Tento souhlas se vydává pro účely stavebního řízení.
- Instalaci vnějšího orientačního systému na křižovatkách

Novosibřinská/Staroklánovická – 2 ks, Zaříčanská/Lomecká – 2 ks, Staroklánovická/Hulická – 2 ks, Zaříčanská/Lišická – 2 ks, Novosibřinská/Zaříčanská – 2 ks, Rohožnická/Měšinská – 2 ks, Novosibřinská/Rohožnická – 2 ks.

- Text dodatků č. 1 smlouvy o převodu vlastnických práv nebytových jednotek – garáže č. 1606/28 a 1609/43, 1609/42, 1606/30 v ulici Rohožnické ze dne 28.1. 2004 a 4.2. 2004, 4.2. 2004, 4.2. 2004.
- Dohodu o spolupráci na úseku prevenci kriminality mezi PČR, správa hl.m. Prahy a MČ Praha 21 a instalaci tabulí „Auto není trezor“ v rámci dohody o spolupráci mezi Policií ČR a MČ Praha 21 na parkovištích Julius Meinel, Penny market, Žižovská 1627, Žižovská 1628, Živonínská 1629, Miletická, Úřad MČ Praha 21, Lomecká 656 a záloha.
- Návrh nové výzvy na výběr nejvýhodnější nabídky na zpracovatele projektové dokumentace novostavby mateřské školy na pozemcích parc. č. 1393/8 a 1393/314
- Variantu řešení smlouvy s firmou BME sport s.r.o., Ing. Barešem formou věcného břene. V případě, že tato varianta nebude Ing. Barešem akceptována, zruší rada výběrové řízení na využití pozemku parc.č. 1627 a 1628 a vypíše nové výběrové řízení.
- Na základě zákona č. 151/1997, č. 151/2000 a prováděcích vyhlášek č. 463/2002 a 540/2002 Sb. výpočet ceny věcného břemene telekomunikačních sítí následovně: cena pozemku násobená 4 % násobeno 5 lety násobeno 0,5 m² velikostí Kivety.
- Umístění stavby komunikace Dubinská – Rozhovická včetně nových inž. sítí na pozemcích č. parc. 445/1 a 538/45, které jsou vypořádány a zapsány na LV 2329. Výstavbu inž. sítí, která bude prováděna současně s výstavbou nové komunikace, podmiňuje uzavřením smlouvy o smlouvě budoucí o věcném břemenu.
- Umístění informačních skříněk v lokalitě Živonínská 1630, Domanovická a Starokolínská.
- Zřízení komise pro informatiku.

Rada souhlasila

- Se změnou nebytových prostor v lékárně na Rohožníku, Živonínská 1630.
- Se zajištěním geometrických plánů na pozemky parc. č. 480 a 538/13, které jsou nevypořádané.

Rada nesouhlasila

- S jednáním se subjekty, které jsou vedle MČ Praha 21 zapsány jako vlastníci nemovitostí parc.č. 806/3, 806/4, 807/2, 808/2 a 808/3 – ul. Borovská, navrženým Kat. úřadem pro hl.m. Prahu dopisem č.j. OR – 1206/2003 – 101/1 ze dne 18.12.2003 k opravě chyby v údajích katastru nemovitostí.

Rada jmenovala

- Pí Marii Kolembářovou členkou komise pro občanské záležitosti.
- Martina Nedvěda tajemníkem komise pro informatiku.
- Pí Blanku Exnerovou členkou komise koncepce a rozvoje.

ZPRÁVY Z RADY

Rada odvolala

- Pí Irenu Okrouhlíkovou z funkce tajemnice komise sociální a zdravotní.

Rada pověřila

- Pí Evu Hruškovou výkonem funkce tajemnice komise sociální a zdravotní do doby nástupu nové vedoucí od-

boru sociálních věcí a jejího jmenování do funkce tajemníka komise sociální a zdravotní.

Rada částečně revokovala

- Usnesení č. 935 Rady MČ Praha 21 ze dne 7.8. 2001 ve vztahu k metodice výpočtu poplatků za věcná břemena telekomunikačních sítí na obecních pozemcích

Vážení čtenáři našeho Újezdského zpravodaje

Na tomto místě odpovídáme na Vaše telefonické a písemné reakce, týkající se našeho oslovení Vás, čtenářů, ve kterém jsme se dopustili hned dvou chyb. Za prvé ze žádosti o podávání příspěvků do zpravodaje na disketách nám vypadla dvě slovíčka „pokud možno“, čili celá věta zní správně: „žádáme Vás, aby příspěvky do zpravodaje byly pokud možno na disketách“ ... Týká se hlavně čtenářů, pro které je počítač běžným pracovním prostředkem. Dále opravujeme, že schránka, určená na písemné příspěvky, visící u hlavního vchodu do Úřadu MČ Praha 21, se vybírá až 16. dne v měsíci odpoledne, tedy nikoliv dopoledne, jak bylo mylně uvedeno. Tento článek byl opravdu zakletý a slibujeme Vám, že napříště budeme oznámení pro

Vás pečlivě kontrolovat, aby se tato situace již neopakovala.

Článek pana Švejnohy byl nikoli reakcí na článek OS „Maminy“ otištěný ve zpravodaji, to by bylo proti pravidlům stanov, ale reakcí na stížnost tohoto sdružení, kterou na pana Švejnohu podalo zastupitelstvo MČ, prostřednictvím jeho rady, takže se stala z této záležitosti věc veřejná. Z otištěného článku to ale přímo nevyplývá, proto je opět naší chybou, že to čtenářům nebylo jasně vysvětleno.

V poslední řadě musíme naše čtenáře a příspěvatele upozornit ještě na jednu důležitou zásadu. Pokud chcete, aby byly Vaše články ve zpravodaji vytištěny, musí mít redakční rada na Vás kontakt – přesnou adresu, telefon, mobil, eventuálně adresu mailové pošty.

Samozřejmě, pokud byste chtěli článek vytisknout pod značkou nebo pseudonymem, to Vám rádi umožníme, ale ověřený kontakt na Vás musí mít rada ve svém adresáři. Také pod články, které otiskují různé organizace, spolky a občanská sdružení, musí být podpis osoby, která za obsah článku plně zodpovídá. Chceme tak předejít eventuálním sporům o odpovědnost za vytištěné články.

Děkujeme Vám všem za pochopení a můžeme Vás potěšit zprávou, že zvyšujeme náklad našeho zpravodaje již od březnového čísla a že bude k dostání také v nové trafice u nově otevřené pošty. Nebude-li přesto Vás zájem uspokojen, jsme připraveni náklad ještě zvýšit.

*Redakční rada
Újezdského zpravodaje*

LIDL

Vážená paní starostko,

bohužel až koncem prosince se mi dostalo do ruky vydání prosincového Újezdského zpravodaje s diskusí na téma LIDL a s pozvánkou na schůzi k tomuto tématu. Rád bych však reagoval na informace a názory, které jsem se dočetl, a doufám, že je stále čas projekt zastavit.

Domnívám se, že jakkoliv je situace okolo pozemku komplikovaná, řešení „LIDL“ je špatným řešením. Újezd nad Lesy jako urbanistický celek má podle mého názoru dva velké problémy:

První velký problém je absence přirozeného centra. Je to dáno genezí vzniku obce, která vznikla sloučením několika menších celků. Zmiňovaný pozemek je asi poslední možností, jak tento historický problém vyřešit a původní záměr využití byl takto koncipován. Domnívám se, že je Vaší povinností o toto řešení usilovat a zabránit jinému využití pozemku, zejména takovému, které by bylo na mnoho let nevrátné. Toto místo má řadu předpokladů a výhod pro to, aby se stalo centrem obce. Je v geografickém centru, nachází se u křižovatky největších komunikací obce, je v blízkosti městského úřadu, banky, policie, půjčovny a několika místních obchůdků, nedaleko od pošty, školy a hřiště. Domnívám

se, že zatraktivnění této lokace výstavbou multifunkčního centra v intencích původního plánu by záhy vyřešilo i problém odporné žumpy „Jáma Karel“ neboť tento pozemek by se stal příliš atraktivním na to, aby dále chátral.

Druhým velkým problémem obce je, že občanská vybavenost a rozvoj služeb dramaticky zaostává za intenzivním rozvojem stavebním, kdy v celém Újezdě dochází k moderní výstavbě, do Újezda se stěhují zejména mladší rodiny s dětmi, výrazně roste kupní síla a poptávka, ale neexistuje nabídka. V Újezdě zcela chybí moderní restaurace, hezká kavárna s možností sezení venku, zařízení rychlého občerstvení, malý, ale dobře zásobený obchod, o celé řadě služeb ani nemluvě. Je škoda i ostuda, že občané Újezda musí jezdit za jídlem i zábavou do okolních obcí a o 20 haléřů levnější rohlík či mrkev nám to rozhodně nemůže vynahradit.

Vyzývám Vás, abyste začali daleko citlivěji vnímat potřeby obyvatel obce a hledat cesty k jejich řešení. Chápu, že to není jednoduché, ale vaše argumentace jak v případě „LIDL“ tak v kauze „Jáma Karel“ mi připadá jako stesk nad tím, že dobré řešení jaksi samo od sebe nepřichází. Jste v čele obce, která je díky svému geografickému umístění jednou

z nejatraktivnějších a nejrychleji rostoucích rezidenčních lokalit v Praze a management obce by tomu měl odpovídat.

Vaše teze, že si LIDL a PENNY MARKET budou konkurovat a obyvatelé obce z toho budou profitovat, je zcela absurdní a nesmyslná. Pokud tomuto opravdu věříte, pak se obávám, že nechápete některé podstatné zákonitosti a realie moderního obchodu a rozvoje společnosti a současné vedení obce je pro nás pohromou a trestem za nedostatečnou osobní angažovanost ve volbách. Spíše se však domnívám, že je to jenom hloupé zdůvodnění rozhodnutí, které pro vedení obce znamená minimum práce, oproti variantě hledání investorů pro výkup podílu a pozemků, hledání vhodných nájemců, řešení financování projektu, dozor nad realizací ... to si vše LIDL zajistí jistě sám, včetně případného vykáčení nepohodlné zeleně.

Pokud se pro tuto cestu nakonec definitivně rozhodnete, zničíte na dlouhou dobu naději na vytvoření hezkého a účelného centra obce.

S pozdravem,

*Ing. Martin Kůla,
Újezd nad Lesy*

Vzrušená debata okolo výstavby nové prodejny firmy LIDL mě přivedla k tomu, abych se s Vámi podělil o několik faktů, které by mohly pomoci podívat se na problém z věcného hlediska.

Při posuzování, co by mělo stát v tak atraktivní lokalitě naší obce, bychom neměli zapomínat na prodejnu PENNY MARKET, která zde již nějaký čas funguje. Je třeba si uvědomit, že PENNY MARKET i LIDL patří do stejné kategorie obchodů, které se nazývají diskonty.

Diskonty se vyznačují velmi omezeným sortimentem – prodávají okolo 800 až 1200 položek základního zboží (např. supermarket okolo 8000 položek, hypermarkety až 60 000 položek zboží). Bývají obvykle levné, ale nejsou vždy nejlevnější (viz. pravidelné testy cen nákupů v denním tisku). Kultura prodeje je na nízké úrovni, běžný je prodej přímo z kartónů. Snaha diskontů omezit náklady vede k tomu, že v prodejně je minimum personálu a i počet pokladen je malý. Z architektonického hlediska se jedná o velmi podobné, nepříliš hezké stavby, připomínající stodolu či tovární halu.

Z výše uvedeného jasně vyplývá, že přibližně 300 metrů od již fungujícího PENNY MARKETU vznikne další obchod, který bude mít téměř stejný sortiment, ceny, kulturu prodeje i vzhled a v podstatě se bude lišit jen vývěsním štítem. Konec konců se o tom můžete přesvědčit sami – nejbližší LIDL je tuším v Hrdlořezech.

Co se týče dostupnosti, obyvatelé Rohožniku, kteří tvoří velkou část naší obce, v současnosti cestují na nákup do PENNY MARKETU autem či autobusem. Výstavba LIDLu na tom nic nezmění, protože zkrácení vzdálenosti od jejich bydliště o přibližně 300 metrů je nevýznamné. Některým dalším obyvatelům se cesta do diskontu jistě zkrátí. Je to ale přiměřená cena za zastavení místa, z kterého by se mohlo stát přirozené centrum naší obce?

Takže to shrňme – neprotestuji proti využití prostoru. Jen nevidím sebelepší důvod, proč by to měl být další diskont. Dotčený prostor lze určitě využít lépe a argument, že „nic jiného se nepodařilo zajistit“ nepovažuji za dostatečný.

A na závěr jedna otázka na paní starostku. V jednom z minulých čísel jste napsala, že nezastupujete zájmy jen těch několika lidí, kteří podepsali petici proti LIDLu, ale všech obyvatel.

Jste schopna doložit, jaký je názor obyvatel Újezda na výstavbu LIDLu? Existuje obdobná petice podporující výstavbu? Pokud ano, je na ní více podpisů než na petici proti? Nebo se odvoláváte na mlčící většinu a předpokládáte, že tato ji podporuje?

Jsem přesvědčen, že takto citlivá věc, která dokonce vyvolává petici obyvatel, si zaslouží adekvátní přístup ze strany obce. I po volbách by se zvolení zástupci měli zajímat o názory obyvatel a nečekat s dialogem až na další předvolební kampaň.

Petr Skopalík

I když psaní příspěvků do novin na jakékoliv úrovni (od celostátních po lokální) zdaleka nepatří k mým oblíbeným zábavám, pokračující diskuse na stránkách Újezdského zpravodaje mě přece jen přinutila k vyjádření mého názoru.

S nákupy v prodejnách firmy LIDL mám mnohaleté zkušenosti z doby mého dlouhodobého působení v zahraničí v 90. letech minulého století a jsem toho mínění, že vybudování tohoto diskontního supermarketu v Újezdě nad Lesy může být pro obyvatele naší obce pouze kladným přínosem. LIDL má samozřejmě zpracovaný podrobný rozbor trhu a otázka, zda se uживí vedle PENNY MARKETU či zda jeden z nich konkurenční boj nevydrží a odejde, je pro nás – spotřebitele - irelevantní.

Jiným problémem je ovšem forma, resp. architektonické řešení prodejny a zejména jejího okolí. Ze svých zkušeností v zahraničí vím, že – na rozdíl od své politiky v ČR – LIDL netrvá na uniformním vnějším vzhledu svých prodejen a mohl bych uvést několik případů, kdy supermarkety LIDL jsou začleněny do „shopping centra“ a jsou součástí celého komplexu dalších menších specializovaných prodejen a provozoven různých služeb. Podle mého názoru je to přesně to, co by bylo téměř nutností pro Újezd n/Lesy, kde mnohé služby chybí úplně a pro řadu občanů je jejich dostupnost na Černém Mostě či v Horních Počernicích velkým problémem.

Jsem si samozřejmě vědom problému s nalezením vhodného investora, resp. s jednáním s firmou LIDL o změně projektu, myslím však, že jde o řešení, které ovlivní život obce možná po několik desítek let, což by mělo být ospravedlněním i pro časový posun výstavby o několik měsíců. Dobré vztahy městské části s některými zastupiteli hlavního města by zde jistě pomohly.

Jinými slovy: problém nevidím v otázce „LIDL ano či ne“, ale v otázce „LIDL – v jaké formě a v jaké konstelaci“. *Nákupní bouda* (cituji p. Waltra) by měla být skutečně tou poslední eventualitou.

Při této příležitosti bych chtěl položit i otázku – která bude jistě zajímat i další obyvatele Újezda n/Lesy – jak je plánováno využití plochy, která nyní ve formě úhoru obklopuje prodejnu PENNY MARKET. Bude tam park, bytová výstavba, středisko obchůdků a služeb, či něco jiného? Neboť „vše souvisí se vším“.

Jiří Bezdiček

OZNÁMENÍ OBČANŮM

Na základě požadavku MČ Praha 21 projednala Česká pošta rozšíření úředních hodin.

Úřední hodiny od 1. 4. 2004

Po – Pá 8:00 – 18:00

So 8:00 – 11:00

Pakliže nebude sobotní provoz ekonomický, od 1. 1. 2005 by byly sobotní úřední hodiny zrušeny. Záleží tedy na samotných občanech, jak budou tuto nabídnutou službu využívat. Sobotní služby nebudou poskytovány v měsíci červenci.

70. VÝROČÍ ŠKOLY

Vážení občané,

1. září 2004 tomu bude 70 let, co újezdští žáci poprvé vstoupili do školní budovy, již obec tehdy vystavěla. My, žáci a učitelé školy, si chceme letos tuto událost důstojně a hezky připomenout, a proto chystáme na podzim oslavu 70. výročí školy v obci. Mimo jiné bychom rádi uspořádali výstavu dokumentů a tímto Vás žádáme o pomoc.

Školní kroniky jsou na fotografie skupé, a tak prosíme: půjčte nám jakékoli staré školní fotografie /prvorepublikové, válečné i 50.–80. léta/, svá vysvědčení /a nejen ta pěkná, zavděčíte se svým vnukům/, diplomy, učebnice, školní sešity...atd., jistě ne jeden z Vás uchovává kdesi v šuplíčku či krabici památky na stará školní léta.

Slibujeme, že budeme opatrovat jako oko v hlavě a nepoškozené vrátíme.

Zajímavé jsou pro nás i Vaše vzpomínky; potěšilo

by nás, kdybyste někdy sedli a napsali pár řádek - o učitelích, milých spolužácích, událostech, jež Vám utkvěly v paměti, o chvílích radostných i těch druhých; možná jsou banální, ale věřte, pro naši generaci mají svou cenu.

Jako milé čestné hosty bychom na oslavě rádi uvítali tehdejší prvňáčky a další žáčky, kteří byli při otevření školy. Prosíme, ozvěte se nám a dejte vědět těm, o nichž víte.

Za vše, čím nám přispějete, předem děkujeme. Kontaktujte buď kancelář školy 281011511, nebo H. Jančovou 776202512 či 281973172; můžete nám do Polesné donést materiály osobně, nebo si pro ně k Vám dojdeme.

Ať žije troška nostalgie, pěstování tradic a budování vztahu k místu, kde žijeme.

Za ZŠ Hana Jančová

MEZI LIDMI

Vážená paní starostko, vážení radní, obracíme se na Vás s žádostí o řešení nepříjemné situace, která nás již dlouhá léta trápí a postupně se ještě zhoršuje.

Jedná se o chodníky v ulicích Zaříčanské a Lánovské, které jsou ve velmi špatném stavu, a navíc v ulici Zaříčanské jsou pouze po jedné straně silnice. Pokud zaprší nebo napadne sníh, musíme chodit po hlavní komunikaci, což je, samozřejmě, nebezpečné, ale jinak to nejde, protože chodníky jsou plné bláta a vody. V ulici Lánovské jsou položeny nepropustné panely, takže výmoly jsou plné vody. Zaříčanskou ulicí je nutné projít do mateřské školy, knihovny a na zastávku MHD, a tudíž se celá záležitost týká nejen občanů byd-

lících v přilehlém okolí, ale i těch, kteří navštěvují výše uvedené objekty.

Nepochybujeme, že podobná situace je i v jiných částech obce, ale přesto žádáme o možnost zařazení úpravy těchto ulic do rozpočtu obce a o její následnou realizaci.

Děkujeme za pochopení.

*Za obyvatel těchto problémových ulic
Manželé Lanzingerovi*

Poděkování

Dne 15.2.2004 uspořádalo naše občanské sdružení pro naše malé spoluobčany „Maškarní rej“. Z rozesmátých tváříček dětí i z mnoha poděkování rodičů soudíme, že se akce vydařila, což nás velmi těší.

Touto cestou chceme poděkovat všem, kteří nám se zajištěním akce pomohli. Za zapůjčení a ozvučení sálu děkujeme panu Nápravníkovi, za přípravu pravé karnevalové výzdoby děkujeme dětem z Masarykovy ZŠ v Újezdě nad Lesy pod vedením pí učitelky Tmějové, Rejmonové a Daušové. Dětem se velmi líbilo vystoupení kouzelníka „Grino“ a vystoupení taneční přípravy skupiny „Rytmus I.“ z Úval; děkujeme. Ke karnevalové náladě přispěla také paní Bejšovcová v roli šaška se svými veselými balónky.

*Občanské sdružení
Maminy z újezdské roviny*

MEZI LIDMI

REAKCE

Vážení a milí spoluobčané, reagujeme tímto na „názorovou a slovní přestřelku“ v Újezdském zpravodaji č.2, týkající se činnosti různých sdružení v naší MČ. Rádi bychom především zdůraznili, že OS Maminy z újezdské roviny, SPOZ a jiná sdružení

jsou tady především pro Vás, občany MČ 21. Za jejich činností se skrývá mnoho práce a volného času jejich členů. Pevně věříme, že je tato činnost Vámi vítána. Když je jí navíc vyslovena jakákoliv pochvala, tak jak to učinili např. paní Anna Rybářová nebo pan radní Švejnoha, za což jim tímto děkujeme (SPOZ zve na všechny své akce,

mimo jiné, pravidelně také zástupce naší MČ), je to pochopitelně velmi příjemné ocenění naší práce. Musíme však podotknout, že to není smyslem, protože tím je pouze a jen spokojenost našich spoluobčanů.

Budeme se těšit na naše nejbližší setkání s Vámi.

SPOZ

ZE ŠKOLY



ZÁPIS DO 1.TŘÍDY

Ve dnech 15. a 16. ledna 2004 se uskutečnil v Masarykově základní škole v Újezdě nad Lesy ZÁPIS žáků do 1. tříd pro školní rok 2004/05.

Spolu s „KRTEČKEM“ (a někdy i za pomoci rodičů a paní učitelky) děti malovaly, zpívaly, zavazovaly si tkaničky, recitovaly, lepily, povídaly, počítaly.... A vůbec zkoušely, co všechno už dovedou.

K zápisu přišlo celkem 88 dětí, 16 rodičů žádá pro své dítě odklad školní docházky.

Rodiče dětí a paní učitelky budoucích prvních tříd se poprvé sejdou ve středu 5.5. 2004 v 17 hodin (šk.budova č. 230 v parku) na první třídní schůzce.

*Vladana Vacková
Masarykova ZŠ Polesná 1690
Praha – Újezd nad Lesy*

Případný dodatečný zápis lze ještě uskutečnit v čase, který si dohodnete na tel. č. 281 97 06 53 nebo 281 97 23 76 linka 101.



ZE ŠKOLY

V občanské výchově jsme se zabývali tématem Naše obec, povídali jsme si, co všechno lze zařídit na obecním úřadě, a tak jsme dne 27.ledna 2004 se žáky 6.C navštívili budovu Úřadu MČ Prahy 21. Ráda bych poděkovala nejen paní Radové, která nás provedla celým úřadem a dovolila nám nahlédnout do některých kanceláří, ale i paní starostce a pracovníkům MČ.

Vybrala jsem několik dětských ohlasů: „Na Úřadě se mi líbilo, jak se nám paní Radová věnovala a objasnila nám

mnoho důležitých věcí. Také se mně líbilo vybavení kanceláří. V neposlední řadě mě zaujal výklad paní starostky. Líbil se mi nápad vystavění sportovního centra v naší obci. Chtěla bych poděkovat všem lidem, kteří se nám věnovali.“

„Moc děkuji za pěknou prohlídku po úřadě Újezda. Víím, že se mi rada, jak si udělat občanský průkaz, bude hodit. Lidé na tomto úřadě jsou velmi hodní, že nás provedli celým úřadem.“

„Nejvííc se mi líbilo, že jsme mluvili s paní starostkou.“

„Zjistili jsme, co máme dělat, když chceme pas nebo občanský průkaz.“

„Moc se mi líbila paní Radová, když nás tak hezky uvítala a provedla celou budovou. Všechny pracovníky a úředníky nám představila. Udivilo mě, když nám paní ze sociálních dávek říkala, že při rozdělování peněz začínají na 0 a končí v mínusu 32 milionů korun.“

„Na sociálním oddělení nám říkali, že když se narodí miminko, rodina dostane okolo 5000Kč a když se narodí paterčata, tak 82 000 Kč.“

Daniela Figránová

POLICIE INFORMUJE

Zpráva o trestné činnosti v rámci Městské části Praha 21



Dnes bych chtěla krátce shrnout práci policie v loňském roce 2003. Bohužel zatím nemůžeme udělat porovnání s rokem 2002, jelikož Místní oddělení policie Újezd nad Lesy tehdy vzniklo k 1.5.2002, statistická čísla by tedy byla zkreslená a neúplná. Za období roku 2003 bylo zdejšímu okrsku oznámeno celkem 559 trestných činů. Možná vám to připadá jako velmi vysoké číslo, mohu Vám však sdělit, že v rámci Prahy 9, kde je celkem sedm místních oddělení policie, je v našich obcích (Běchovice, Klánovice, Koloděje a Újezd nad Lesy) nápad trestné činnosti nejmenší.

Největším problémem je dlouhodobě vloupání do vozidel, které se podílí celkem 35% na všech trestných činech spáchaných na území Prahy 21. Ráda bych tímto také požádala občany, aby si dávali na své věci pozor a když vozidlo opouští, třeba jen pět minut, ať si své osobní věci vezmou s sebou. Velmi často se stává, že si dámy nechají ve vozidle kabelku, pánové kufříky, vždyť si „jen skočí“ pro dítě do školky, do lékárny, na poštu či na oběd a za chvíli jsou zpátky. Mnohdy tak přijdou nejen o doklady, peníze, mobilní telefony apod., daleko větší škoda však vzniká rozbitím okna na vozidle, příp. propíchnutím pneumatiky či rovnou odcizením vozidla.

Přestupků bylo zjištěno v roce 2003 na území MČ Praha 21 celkem 224. Jedná se zejména o přestupky v dopravě, proti majetku (drobné krádeže) či občanskému soužití. Vždyť jen řidičů pod vlivem alkoholu bylo zjištěno 82.

Tak to je jen pár čísel z loňského roku, nyní se však již plně věnujme roku letošnímu. Chtěla bych Vás, vážení spoluobčané, informovat o tom, že k 31.12.2003 zaniklo Obvodní ředitelství Policie Prahy 9, k 1.1.2004 vzniklo nové Obvodní ředitelství pro Prahu III, které sloučilo policejní obvody Prahy 3, Prahy 8 a Prahy 9. Nové ředitelství sídlí v Praze 8, ul. Trousilova č.3. Další změnou je např. to, že dopravní nehody se již nezpracovávají dopravními policisty jednotlivých obvodů, veškeré dopravní nehody nyní šetří pouze ODN Kongresová 2, Prahy 4.

Nejpodstatnější změnou pro policisty z Újezda nad Lesy je však to, že k 31.12.2003 odešel z řad policie mjr. Antonín Kříšťan, který byl vedoucím místního oddělení od jeho vzniku. Do současné doby nebyl jeho zástupce jmenován, my však panu majorovi do jeho dalšího pracovního a osobního života přejeme hodně štěstí.

*Prap. Bauerová Jitka
Zástupce vedoucího MOP Újezd nad Lesy*

JÍZDNÍ ŘÁDY

Bus 303 Nádraží Klánovice > Květnice

Min. Zastávka	Pásmo	Hod.	17.2.2004	Úterý
Černý Most ^{vr}	0	0		
Chvaly	0	1		
Vojická	0	2		
Nádraží Horní Počernice	0	3		
Lukavecká	0	4		
Votuzská	0	5	58	
Na Kovárně	0	6	28	
Sychrov (x)	0	7	01A 43	
Šestajovice,U školy	0,1	8	23B	
Šestajovice,Balkán	0,1	9	58B	
Šestajovice,Pražská (x)	0,1	10	58B	
Bazar	0	11	43A	
Smržovská	0	12	38	
Smišická	0	13	33	
0 Nádraží Klánovice ^{vr}	0	14	28 58A	
2 Hulická	0	15	28C 58A	
3 Újezd nad Lesy	0	16	28D 58	
4 Druhanická	0	17	28 58B	
6 Kvasinská	0	18	28B	
7 Koloděje	0	19	08 58C	
10 Sibřina,Stupice	1	20	58B	
13 Sibřina	1	21	58B	
15 Květnice,rozc.	1	22	58B	
16 Květnice	1	23		

i platí od 5.1.2004 do 29.2.2004

i x: na znamení

i A: jede až do zastávky Říčany,Wolkerova

i B: jede jen do zastávky Koloděje

i C: jede jen do zastávky Sibřina

i D: jede jen do zastávky Sibřina,Stupice

Bus 303 Černý Most > Květnice

Min. Zastávka	Pásmo	Hod.	17.2.2004	Úterý
0 Černý Most ^{vr}	0	0		
3 Chvaly	0	1		
4 Vojická	0	2		
6 Nádraží Horní Počernice	0	3		
7 Lukavecká	0	4		
8 Votuzská	0	5	35	
9 Na Kovárně	0	6	05 38A	
11 Sychrov (x)	0	7	20	
14 Šestajovice,U školy	0,1	8	00B	
16 Šestajovice,Balkán	0,1	9	35B	
17 Šestajovice,Pražská (x)	0,1	10	35B	
18 Bazar	0	11	10A	
19 Smržovská	0	12		
20 Smišická	0	13	10	
23 Nádraží Klánovice ^{vr}	0	14	00 35A	
25 Hulická	0	15	05C 35A	
26 Újezd nad Lesy	0	16	05D 35	
27 Druhanická	0	17	05 35B	
29 Kvasinská	0	18	05B 45	
30 Koloděje	0	19	35C	
33 Sibřina,Stupice	1	20		
36 Sibřina	1	21	35B	
38 Květnice,rozc.	1	22		
39 Květnice	1	23		

i platí od 5.1.2004 do 29.2.2004

i x: na znamení

i A: jede až do zastávky Říčany,Wolkerova

i B: jede jen do zastávky Koloděje

i C: jede jen do zastávky Sibřina

i D: jede jen do zastávky Sibřina,Stupice

JÍZDNÍ ŘÁDY

Bus 261 Klánovice > Černý Most

Min. Zastávka	Hod. 17.2.2004 Úterý
0 Klánovice	0
1 Přímské náměstí	1
2 Bazar	2
4 Smržovská	3
5 Smiřická	4
7 Hulická	5
8 Újezd nad Lesy	6
10 Blatov	7
12 Na Vaňhově	8
13 Běchovice	9
14 Podnikatelská (x)	10
15 Nad Běchovicemi (+)	11
17 Ke Xaverovu (x)	12
18 Xaverovský háj (x)	13
19 Svépravice	14
20 Jeřická	15
21 Khodlova	16
21 Na Chvalce	17
23 Chvaly	18
27 Černý Most TM	19
	20
	21
	22
	23

i platí od 15.12.2003 do 29.2.2004

i x: na znamení

i +: na znamení od 20 do 4 hod., v SO a NE celodenně

Bus 261 Černý Most > Klánovice

Min. Zastávka	Hod. 17.2.2004 Úterý
0 Černý Most TM	0
4 Chvaly	1
5 Na Chvalce	2
6 Vysokovská	3
7 Jeřická	4
8 Svépravice	5
9 Xaverovský háj (x)	6
10 Ke Xaverovu (x)	7
12 Nad Běchovicemi (+)	8
13 Podnikatelská (x)	9
14 Běchovice	10
15 Na Vaňhově	11
17 Blatov	12
20 Hulická	13
22 Smiřická	14
24 Smržovská	15
25 Bazar	16
26 Přímské náměstí	17
27 Klánovice	18
	19
	20
	21
	22
	23

i platí od 15.12.2003 do 29.2.2004

i x: na znamení

i +: na znamení od 20 do 4 hod., v SO a NE celodenně

JÍZDNÍ ŘÁDY

Bus 250 Sídliště Rohožník > Černý Most

Min. Zastávka	Hod. Pracovní den	Hod. Sobota + Neděle
0 Sídliště Rohožník	0	0
1 Rohožnická	1	1
2 Zbyslavská	2	2
3 Sudějovická	3	3
4 Újezd nad Lesy	4 22 42 52	4 42
6 Blatov	5 02 12 22 32 40 46 51 56	5 24 54
8 Na Vaňhově	6 01 interval 4-5 min.	6 24 54
9 Běchovice	7 01 interval 4-6 min.	7 24 54
11 Nádraží Běchovice	8 03 12 22 33 45	8 24 54
19 Černý Most	9 00 24 54	9 24 54
	10 24 54	10 24 54
	11 24 54	11 24 54
	12 24 54	12 24 54
	13 15 25 35 45 55	13 24 54
	14 05 15 25 33 41 48 56	14 24 54
	15 03 11 18 26 33 41 48 56	15 24 54
	16 03 11 18 26 33 41 48 56	16 24 54
	17 03 11 18 26 34 44 54	17 24 54
	18 04 16 30 45	18 24 54
	19 00 15 30 45	19 24 54
	20 00 24 54	20 24 54
	21 24 54	21 24 54
	22 24 54	22 24 54
	23 24 42	23 24 42

i platí od 5.1.2004 do 29.2.2004

Bus 250 Černý Most > Sídliště Rohožník

Min. Zastávka	Hod. 17.2.2004 Úterý
0 Černý Most	0 34
7 Nádraží Běchovice	1
9 Běchovice	2
10 Na Vaňhově	3
12 Blatov	4
14 Újezd nad Lesy	5 10 20 30 40 48 55
15 Sudějovická	6 02 interval 4-5 min.
16 Zbyslavská	7 03 07 12 17 22 28 38 48 58
17 Rohožnická	8 08 18 33 56
18 Sídliště Rohožník	9 26 56
	10 26 56
	11 26 56
	12 26 48
	13 03 18 30 42 52
	14 02 12 20 28 35 43 50 58
	15 05 13 20 28 35 43 50 58
	16 05 13 20 28 35 43 50 58
	17 05 13 20 28 35 43 50 58
	18 06 16 26 36 49 59
	19 09 21 34 47
	20 04 24 44
	21 04 24 54
	22 24 54
	23 24 54

i platí od 5.1.2004 do 29.2.2004

JÍZDNÍ ŘÁDY

Bus 109 Palmovka > Sídliště Rohožník

Min. Zastávka	Hod.	17.2.2004 Úterý
0 Palmovka ^{vr}	0	
3 Balabenka (x)	1	
5 Novovysočanská	2	
8 Balkán	3	
9 Spojovací	4	50A
11 Pod Táborem	5	05A 20 35 50
13 Kolonie	6	05 \checkmark 20 35 50
15 Za Horou	7	05 20 47
16 Spolská	8	17 \checkmark 47
18 Sídliště Jahodnice	9	17 47
19 Jahodnice	10	17 \checkmark 47
20 Lomnická (x)	11	17 47
21 U Váhy	12	17 \checkmark 47A
22 Dolní Počernice	13	17A 36A 51A
25 Nádraží Běchovice	14	06A 21A \checkmark 36A 51A
27 Běchovice	15	06A 21A 36A 51A
30 VÚ Běchovice	16	06A 21A 36A \checkmark 51A
32 Běchovice	17	06A 21A 36A 51A
33 Na Vaňhově	18	06A 25A \checkmark 55A
35 Blatov	19	25A 55A
37 Ujezd nad Lesy	20	25A \checkmark 55A
38 Sudějovická	21	25A 55A \checkmark
39 Zbyslavská	22	25A 55A
40 Rohožnická	23	25A \checkmark 55A
41 Sídliště Rohožník		

i platí od 1.12.2003

i x: na znamení

i A: nejede přes zastávky VÚ Běchovice a Běchovice

i \checkmark : spoj je obsluhován nízkopodlažním vozidlem

Bus 109 Sídliště Rohožník > Palmovka

Min. Zastávka	Hod.	17.2.2004 Úterý
0 Sídliště Rohožník	0	
1 Rohožnická	1	
2 Zbyslavská	2	
3 Sudějovická	3	
4 Ujezd nad Lesy	4	34A
6 Blatov	5	08A 23A \checkmark 38A 53A
8 Na Vaňhově	6	08A 23A 38A 53A \checkmark
9 Běchovice	7	08A 23A 38A 53A
11 VÚ Běchovice	8	09A 39
14 Běchovice	9	09 \checkmark 39
16 Nádraží Běchovice	10	09 39
19 Dolní Počernice	11	09 \checkmark 39
21 U Váhy	12	09 39
22 Lomnická (x)	13	09 \checkmark 37 52
24 Jahodnice	14	07 22 37 52
25 Sídliště Jahodnice	15	07 \checkmark 22 37 52
26 Spolská	16	07 22 37 52
28 Za Horou	17	07 22 \checkmark 39
30 Kolonie	18	09A 39A
31 Pod Táborem	19	09A 39A \checkmark
34 Spojovací	20	09A 39A
35 Balkán	21	09A \checkmark 39A
38 Novovysočanská	22	09A 39A \checkmark
40 Balabenka (x)	23	09A
43 Palmovka ^{vr}		

i platí od 1.12.2003


i x: na znamení

i A: nejede přes zastávky VÚ Běchovice a Běchovice

i \checkmark : spoj je obsluhován nízkopodlažním vozidlem


Bus 251 Nádraží Klánovice > Sídliště Rohožník

Min. Zastávka	Hod.	17.2.2004 Úterý
0 Nádraží Klánovice	0	
1 Hulická	1	
2 Újezd nad Lesy	2	
3 Sudějovická	3	
4 Zbyslavská	4	44 59
5 Rohožnická	5	14 34 59
6 Sídliště Rohožník	6	7 29
	7	14
	8	
	9	
	10	
	11	57
	12	57
	13	57
	14	27 57
	15	27 57
	16	27 57
	17	27 57
	18	27 57
	19	
	20	
	21	
	22	
	23	

 platí od 5.1.2004

Bus 251 Sídliště Rohožník > Nádraží Klánovice

Min. Zastávka	Hod.	17.2.2004 Úterý
0 Sídliště Rohožník	0	
1 Rohožnická	1	
2 Zbyslavská	2	
3 Sudějovická	3	
4 Hulická	4	24 52
5 Nádraží Klánovice	5	07 24 44
	6	14 44
	7	24
	8	
	9	
	10	
	11	24
	12	24
	13	24
	14	09 39
	15	09 39
	16	09 39
	17	09 39
	18	09 39
	19	
	20	
	21	
	22	
	23	

 platí od 5.1.2004

Historie objektu „Lípa“ určeného pro zástavbu fy Lidl

Byl jsem požádán novými obyvateli o opětné otištění článku, který byl publikován v roce 1997 ve Zpravodaji.

„Lípa“

Takto se nazývá objekt uprostřed naší obce, který je v centru mimořádného zájmu zdejšího MÚ. Tento rozsáhlý pozemek koupilo 26 občanek vč. dalších parcel podél Toušické ulice, které jsou převážně zastavěny a některé jsou dosud prázdné. Všechny majitelky byly členkami „Sdružení českých hospodyň Lípa“ v Praze. Toto sdružení získalo pozemky koupí od manželů Antonie a Antonína Zimových ze Sibřiny dne 4.12. 1924. Svobodné ženy si pak vybudovaly rekreační objekt, kde bylo několik pokojů k užívání na letní pobyt. Léty však postupně zemřely a celý objekt připadl státu do majetku. V objektu bydlel zahradník pan Kotraš, který měl pozemek od majitele pronajatý na pěstování a prodej stromků, některé tam rostou dodnes. Po jeho smrti objekt i zahrada pustly, i když byla zčásti využívána pro výuku žáků zdejší základní školy pod vedením pana učitele Potůčka. Později zde bydlel pan Amler, aby ho pak vystřídal manželé Svátkovi. V polovině šedesátých let zde byl zřízen stavební dvůr pro n.p. Průmstav, který dělal v akci Z kanalizace pro MNV, postupem let tu byly další podniky, hlavně sklad MNV na materiály pro akce Z. Tento byl MÚ zlikvidován v roce 1993 vč. veškerého materiálu v hodnotě desítek tisíc korun.

Záměrem komise výstavby bylo zachovat tento pozemek pro výstavbu objektů potřebných pro obyvatele této obce. Jeho ideální umístění uprostřed obce vytvářelo předpoklad pro výstavbu obchodů, pošty, spořitelny, solidního sálu pro zábavu a společenské využití občanů, místo pro policii, restauraci a služby. Ing. Janoušek vypracoval pro MNV studii celkového řešení. Věřili jsme, že přijde vhodná doba na realizaci těchto plánů. Nikdy nebylo uvažováno o výstavbě bytů, a proto zůstal pozemek jako celek. Jenže krásné plány se měly rychle změnit. V roce 1967 a dalších letech byly v obci velmi prosperující Komunální služby, které pod vedením řed. pana Moravce přinášely MNV velké příjmy. Podnik dobře prosperoval a potřeboval se rozšířit hlavně stavebně, aby mohl zavést novou výrobu. Tak se vedení dohodlo s výborem KSČ na získání objektu Lípa. Protože strana takto rozhodla, přednesli p. Dvořák a p. Drábek tento požadavek na plenárním zasedání a přes naše protesty, na které nebyl brán zřetel, bezplatný převod byl schválen převažujícím počtem členů KSČ. Po hlasování nastalo ticho, do kterého jsem si tiše pro sebe řekl, že jen „rohatý“ mohl hlasovat pro takovou blbost. Toho se chytil profesor Brousek, který přiměl celé zasedání k novému projednání a vysvětlení našich záměrů, které nebyly vyslyšeny včetně vybudování dnešní Toušické ulice. A tak se nakonec hlasovalo znovu a výsledek – Lípa je dodnes volná. Jenže já bojoval s tím „rohatým“ i v dalších letech. To co mělo být postaveno v „Lípě“, realizoval pan Moravec v Zařičanské ulici jako velkou výrobní halu. Za vlády pana Kotvalda vyvstalo ještě jedno nebezpečí pro Lípu. Tehdy se zase soudruzi dohodli, že v Lípě bude

zřízena obecní skládka. Bylo to něco nepředstavitelného z hlediska hygienického, představa myšního ráje, nehledě ke zkušenosti skládky u rybníka, co tam občané dokázali vozit. Byl to můj poslanecký obvod, ale protest byl marný. Plénum skládku schválilo tak, že se předseda zeptal pouze kdo je pro, ale neptal se, kdo je proti. Tak při schvalování usnesení jsem na tuto skutečnost upozornil, a tak se muselo hlasovat znovu. Za večer se poměr straníků zvýšil a skládka nebyla schválena. A tak to někdy i vyšlo.

Lípa tehdy souvisela se stavbou samoobsluhy. Všechny obchody s potravinami ovládala v obci všemocná Jednota, jejíž zásobování bylo mizerné. Bylo nutné sehnat konkurenci, a to n.p. Pramen. Volal jsem tehdy řed. Prameni Praha pana Lacinu, který projevil zájem, ale tehdy jsme byli v roce 1968 ještě Praha východ, tak mě doporučil jednat s řed. Prameni v Brandýse nad Labem. Ten projevil mimořádný zájem, a tak začala jednání. Parcelu prodal Prameni na výstavbu samoobsluhy pan Ťukal za 30 000 Kč. Pramen zajistil hned projekt na typovou prodejnu od Prefy Pardubice. Komise výstavby vyčlenila část pozemku Lípy na stavbu, dále vytyčila Toušickou ulici.

Pro budoucí stavbu bylo nutné nejprve zavést celý pozemek materiálem tak, aby byl v úrovni st. silnice, protože pozemek byl o 1,5metrů níže. V tu dobu byla do nové ulice položena kanalizace, na kterou se stavba napojila. Pro navážení byla zarouována celá škarpa podél st. silnice a také vodoteč z Chabařické ulice. K el. napojení byl položen kabel od trafostanice u kina 4x120mm., který mimo bilance zajistil pan Hornát. Finanční prostředky zajistil Pramen, stavební práce pak řed. ŽBV Ing. Doležel, který měl na starosti výstavbu Rohožníku. Nakonec zbylo zajištění dodávky materiálu na prefabrikovanou prodejnu. Jel jsem s panem Krupičkou do Prefy v Pardubicích zajistit dodávku, ale výroba byla v Trutnově zastavena. Naštěstí dobrá známost pana Krupičky (gen.řed. Kamenoprůmyslu) s ekon.nám. Prefy pomohla tak, že Prefa Turnov během měsíce tuto prodejnu vyrobila pro nás a ještě pro Horní Počernice. Pak nastoupil pan Sikač, aby s ČSAD zajistil veškeré převozy na stavenišťe a do skladu MNV. Domnívali jsme se, že máme vyhráno, protože všechno bylo připraveno na jarní zahájení stavby. Čtyři měsíce po okupaci přišel ale zákaz staveb bez zvláštního limitu Ministerstva stavebnictví. V tu dobu byly takové poměry, že to kromě naší komise výstavby a Prameni nikoho nezajímalo. Zajišťování limitu bylo proto velmi obtížné, ale nakonec se to podařilo Prameni do max. výše 2 mil Kč. Věděli jsme ale, že tata částka nebude stačit. Tak z peněz MNV na údržbu jsme vybudovali celé parkoviště podle návrhu pana Junka, přípojku a osvětlení v realizaci pana Kotta, přípojku vody ze stávající studny, oplocení včetně celého objektu Lípy, asfaltové chodníky a dlážděný podél plotů, které položil pan Amler a vyasfaltování Toušické ulice. Práce navíc pro stavbu činily 600 000 Kč. Tento obnos nám za rok Pramen uhradil.

Stavba byla z 90% hotova na Vánoce roku 1969 a asfalty a balené drtě položil pan Ing. Pluhař, náš dodavatel z n.p.

MEZI LIDMI

Silnice KNV Praha dne 22.12., načež 23.12. napadlo 10 cm sněhu. Měli jsme velké štěstí, protože se najednou o stavbu začal zajímat velmi intenzivně výbor KSČ, jako by to byl stranický úkol.

Stavba dopadla dobře, byla kolaudována v lednu 1970 a v únoru byla slavnostně otevřena včetně jídelny.

Slavnostního otevření se zúčastnili představitelé MNV a KSČ, jenom koho zapomněli pozvat, byli ti, kteří výstavbu

samoobsluhy zajistili – komisi výstavby. Ředitel Pramenu se nám omluvil, protože netušil, jaké jsou v naší obci poměry. Zato samoobsluha začala prosperovat a pokračuje i nyní s novým majitelem.

Zástavba pozemku Lípa je velmi zvýhodněná vybudováním kompletních inženýrských sítí – kanalizace, voda, plyn - , hlavně pak postavenou transformační stanicí s volným trafem o výkonu 1000kVA.

Svoboda Engelbert

„Parádní“ nedělní dopoledne

První neděli v novém roce jsme, jako řada jiných, neodolali počasí a (navíc podníceni vnukovým: Dědo, pudem bruslit?) vyrazili k rybníku do Újezda.

Je to naše tradiční cesta, zvlášť když mrzne jen, to fičí.

K našemu překvapení nebyl rybník přeplněn výskáním dovádějících bruslařů, ale štěkotem psů. V těsném sousedství rybníka se odehrávalo šílenství. Psi uvěznění v jakých si plechových bednách na kolech, psi zběsile pobí-

hající po zasněženém poli. To vše probíhalo mimo oplocené cvičiště, za pekelného řevu nebohých čtyřnožců a hulákání zarudlých cvičitelů.

Řada dětí s bruslemi posedávala bojačně na břehu, poučena patrně televizním zpravodajstvím a rodiči, že „když někde běhají volně psi, radši se moc nehýbej.“

Nevěřicně jsem zakroutil hlavou. „Takhle tu blbnou skoro každý den. Víkend, nevíkend, někdy i v noci. Posledně se tady porvali nejdřív psi a pak

málem páníčkové. To víte, dyž jsou takhle rozparádný ... “ – komentoval situaci jeden z postávajících.

Nedaleko bouchla vánoční petarda. „Zabte toho hajzla!!!!“ – začala pořávat jedna z cvičitelek. Nevěřili jsme vlastním uším. Nikdo jejího řízného rozkazu neuposlechl. Jen maminky obracely kočárky a sánky s ratolestmi zpátky k domovům, děti zouvaly brusle a mně přišlo líto jak jich, tak toho jinak parádního, zasněženého dopoledne.

Karel Jaroš

RŮZNÉ



OŽPD INFORMUJE

Začátkem měsíce dubna budou probíhat na místním hřbitově úklidové práce spojené se zahradními úpravami. Dojde k odstranění náletových stromků a keřů a celkovému prořezání dřevin.

Pokud má někdo zájem nechat si u hrobu odstranit dřeviny, necht' se obrátí na paní Mrázovou se kterou domluví podrobnosti na tel. č. 281 973 270.

Újezd bez Lesů

Ochrana přírody a krajiny je podle mého názoru v dnešní ultratržní době záležitost, která si zaslouží naši pozornost. Člověk, jako součást přírody, by měl bytostně dbát – ve svém vlastním zájmu – na to, jak vypadá jeho okolí, místo, kde žije a podle možností chránit to, co nám bylo od přírody dáno. Ne všechno musí být zbožím. Přírodní prostředí je velice důležité pro život každého člověka, život celé biosféry.

Máme to štěstí, že v naší městské části leží rozsáhlý Klánovický les. Z hlediska formálního je členěn na Přírodní park Klánovice – Čihadla a Přírodní rezervaci Klánovický les. Podstatnou plochou je situován do katastrálního území Újezd nad Lesy.

Dovolím si vyslovit názor, že Lesní hospodářský plán, na který se odvolává firma kácející les, je plánem likvidačním. Pokud vše půjde současným tempem, tak brzy budeme skutečně Újezd bez Lesů.



V současné době právo hospodaření ve shora uvedených lesích vykonává mimopražská firma z Mělníka. Proč právě z Mělníka a nikoliv z Prahy pod přímou kontrolou našeho zastupitelstva za účelem zachování této jedinečné lokality? Mají v Mělníku nejlepší dřevorubce? Kde asi končí desítky a stovky vzrostlých pokácených stromů? Proč se kácí plošným způsobem a vznikají tak obrovské plochy bez jakéholiv porostu – obrovské mýtiny, kde v podstatě nejde již o lesní plochu? Bude kozel i nadále zahradníkem?

Lesy na území Hlavního města Prahy by měly plnit zejména funkci rekreační, nikoliv funkci hospodářskou. Funkce hospodářská by měla být vykonávána šetrnějším způsobem, zejména pomalejší a bodovou těžbou, nikoliv velkovýrobou holosečí.

Obracím se touto cestou na Vás, spoluobčany, abychom se společně pokusili zastavit devastaci lesa.

Navrhuji zahájení procesu změny hranic Přírodní rezervace Klánovický les tak, aby do území této přírodní rezervace byla začleněna část plochy Přírodního parku Klánovice – Čihadla a vznikl tak jasně a přehledně vymezený jeden chráněný celek.

Navrhuji zařazení lesa do statutu ochrany lesa zvláštního určení, podobně jako jsou zařazeny lesy na území Krkonošského národního parku nebo Národního parku Šumava se všemi právními nástroji ochrany tohoto území.

Pokud Vás zajímají odpovědi na shora uvedené otázky a cítíte se být osloveni tímto článkem, pište na e-mail: miroslavtimura@quick.cz nebo volejte na tel: 603435950.

Miroslav Timura

Jak se mění prodej tabákových výrobků a lihovin

Dne 1.1. 2004 vstoupil v platnost zákon č. 353/2003 Sb. o spotřebních daních, který přináší změny v prodeji tabákových výrobků a lihovin. Podle ustanovení § 133 tohoto zákona je na tržištích, v tržnicích a mimo provozovny určené k prodeji zboží a poskytování služeb kolaudačním rozhodnutím podle zvláštního právního předpisu prodej tabákových výrobků a lihovin zakázán. V praxi to znamená, že uvedené zboží smí být prodáváno pouze v provozovnách, které byly za tímto účelem kolaudovány. Podnikatelé, kteří toto zboží prodávají mimo tzv. „pevné provozovny“, by měli mít na provozovně k dispozici kolaudační rozhodnutí, ze kterého by jasně vyplývala způsobilost provozovny k tomuto prodeji.

Uvedený paragraf umožňuje prodej

tabákových výrobků ve stáncích s prodejem denního tisku. Takovým stánkem se rozumí stánek pevné konstrukce, který se nenachází na tržišti nebo v tržnici, a mimo široký sortiment denního a periodického tisku nabízí jako doplňkový prodej i tabákové výrobky. Tabákové výrobky se smějí prodávat pouze v jednotkovém balení určeném k přímé spotřebě, na kterém je umístěna tabáková nálepka.

Ve stáncích s občerstvením je možno prodávat tabákové výrobky v jednotkovém balení a lihoviny, a to i rozlévané. Stánkem s občerstvením se rozumí stánek pevné konstrukce, který se nenachází na tržnici nebo v tržnici (za tržnici a tržiště se považuje prostor, kde je více než dva stánky), a mimo sortiment občerstvení nabízí i tabákové výrobky a lihoviny. Lihovinami se rozumí

takové alkoholické nápoje (kromě piva a vína), které obsahují nejméně 15 objemových % etanolu (alkoholu).

Kontrolu dodržování zákazu podle § 133 zákona č. 353/2003 Sb. jsou oprávněny provádět celní orgány, územní finanční orgány, Česká obchodní inspekce, Státní zemědělská a potravinářská inspekce, živnostenské úřady a Policie České republiky. Za porušení zákazu lze uložit pokutu do výše 150 000,- Kč. Vedle pokuty bude výše uvedenými kontrolními orgány uloženo také propadnutí tabákových výrobků a lihovin, nebo bude rozhodnuto, že se tyto výrobky zabírají, což platí v případě, že patří osobě, kterou nelze za správní delikt stíhat, která není známa. Vlastníkem zabraných tabákových výrobků a lihovin se stává stát.

živnostenský odbor

DŮM DĚTÍ A MLÁDEŽE

Praha 9 - Prosek, Měšická 720, tel./fax 286 884 456, 286 884 457, tel. 605 486 587,
e-mail: praha9@ddm.zde.cz, http://www.ddm.zde.cz

Nové kroužky

- Čeština na přijímačky** (příprava na střední školy, 14-16 let, čt 16-17 hod., cena: 450,- Kč/pololetí, 50,- Kč/jednorázová návštěva)
- Matematika na přijímačky** (příprava na střední školy, práce se sbírkou matematiky – Běloun, 14-16 let, po 16-17 hod., cena: 450,- Kč/pololetí, 50,- Kč/jednorázová návštěva)
- Španělština** dospělí začátečníci (od 15 let, út 18-19,30 hod., cena: 1050,- Kč)
- AJ dospělí začátečníci** (od 15 let, po 18-19,30 hod., cena: 1050,- Kč)
- Kroužek mladých vědců** (chemie, fyzika, 10-15 let, po 15-16 hod., cena 850,- Kč/pololetí)
- Šíkula** (výtvarný kroužek pro 7-12 letě zájemce, čt 15-16 hod., cena 550,- Kč/pololetí),
- Papírový modelář** (práce s papírovými modely, 9-14 let, Čt 16,30-18,00, cena 600,- Kč)
- Improvizační liga, dramatická výchova**
- Kurs sebeobrany pro dospělé, každý čtvrtek 19-20 hod.**

Akce:

do 31. března literární soutěž „O NEJLEPŠÍ PŘÍBĚH“ – pro dospělé, soutěž o nejlepší příběh (povídka, pohádka, novela atd.) napsaný v cizím jazyce, a to v AJ, FrJ, NJ, ŠJ a IJ. Pro všechny od 15 let. Příběhy posílejte na adresu DDM (heslo „O nejlepší příběh“) nebo osobně. Bližší info v DDM

každé pondělí od 15,30 do 18,30 hod. PŘIJÍMAČKY NANEČISTO. Zkušební přijímačky z matematiky a češtiny, pro uchazeče o studium na střední škole. Test 60 min + následná oprava, jednorázový poplatek 50,- Kč za každý předmět

2., 4. března TURNAJ V BASKETBALU (sportovní soutěž)

7.-14. března JARNÍ PRÁZDNINY V DDM (výlety, návštěva divadla nebo kina, planetárium, výtvarné dílny, deskové hry, hry, soutěže, příroda). Bližší info v DDM

18. března SOUTĚŽ V PROGRAMOVÁNÍ (Kategorie: žáci a mládež) Jazyky: Basic, Pascal, C, C++ v prostředí DOS, Visual Basic, Delphi, Visual C, C++ Builder, Java. Přihlášky a propozice v DDM a na webových stránkách

18., 25. března TURNAJ V MINIFOTBALE (sportovní soutěž)

27. března PROSEK MODEL 2004, III. ročník soutěže plastikových modelářů (junioři, senioři) a PŘEBOR PRAHY ŽÁKŮ (Modely letadel, bojová technika, vrtulníky). Kontakt: Jan Svoboda, tel. DDM

Kurzy:

od 15.3. 2004 (každé pondělí 17:30-19:00) Kurz Digitální fotoaparát (7 týdnů). Ovládání fotoaparátu, zpracování fotky v PC, vyvolání fotek přes internet, digitální fotoalbum a jiná archivace fotek, portrét, krajina, makro, sport, samospoušť, pro mládež (od 14 let) a dospělé. Cena: 480,- Kč

TÁBORY

7. - 14. 3. 2004 POLARNÍ EXPEDICE, Dolní Albeřice v Krkonoších. Je Ti 7-10 let? Tak neváhej a pojed' s námi dobývat severní pól, sáňkovat, běžkovat, dovádět na sněhu. Cena 1900,- Kč.

7. - 14. 3. LYŽAŘSKÝ TÁBOR, Český Rumburk v Jizerských horách, pro lyžaře začátečníky i pokročilé, věk 10-14 let. Cena 2 600,- Kč (v ceně nejsou vleký)

8. - 11. 4. VELIKONOČNÍ TÁBOR v přírodě, Kamenice nad Lipou, pro děti od 7 do 12 let, poznáte a naučíte se tradiční velikonoční zvyky jako barvení a zdobení kraslic, pletení pomlázek, také vás čeká táborák, hry, soutěže...Cena: 650,- Kč (v ceně je ubytování, strava, doprava, program, pedagogický dozor)

Kluby: změna otevírací doby

Internet Klub: po-čt 19-21 h, pá 16-21 h, so a ne 10-18 h, cena pro děti 3 Kč po-čt, pá-ne, 5 Kč/15 min., pro dospělé 8 Kč/15 min. Změna cen vyhrazena.

Street club: otevřený klub pro mládež, po, čt, pá 16-19 hod. út, st 17-20 hod. kulečník, fotbálek (pouze 5 Kč za hru), šipky, hudba, video, TV, deskové hry, časopisy, knihy Vstup zdarma.

DDM hledá dobrovolníky (příležitostné akce pro děti a mládež, tábory). Bližší info na telefonu DDM nebo e-mail: praha9@ddm.zde.cz

DDM dále hledá „kameramany“, „stříhače“, „režiséry“, lektory na kurz: Flowerstick, Firestick, Diabolo, Žonglování. Bližší info na telefonu DDM nebo e-mail: filip@ddm.zde.cz

Chcete-li dostávat informace o akcích DDM mailem, napište na novinky@ddm.zde.cz.



MUZEUM DĚTSKÉ KRESBY

U Radnice 13, dům U Zelené žáby

PRAHA 1 – STARÉ MĚSTO, 110 00

TF: 224 234 482

email: mdkpraha.uzaby@seznam.cz

další informace o výstavách programu a činnosti MDK na www.muzeumuzaby.cz

- **MUZEUM DĚTSKÉ KRESBY** se nachází v Praze na Starém Městě ve slavném domě **U Zelené žáby u Staroměstského náměstí**
- posláním **MDK** je dokumentovat stav současné dětské výtvarné tvorby a prezentovat ji široké veřejnosti
- v 1. patře domu U Zelené žáby v historických nově restaurovaných prostorách pořádáme mimo výstavy, které jsou hlavní náplní MDK, programy pro děti a jejich rodiče, komorní koncerty vážné hudby, setkání a besedy, semináře, tiskové konference, prezentace projektů, autorské čtení a pod.
- **MDK** se také zabývá dokumentací a sběrem dětských obrázků a výtvarné výchovy a umění vůbec
- protože v dětské výtvarné tvorbě bývá nejsilněji obsažen odraz doby a stavu společnosti, soustřeďuje **MDK** ve svém archivu také obrázky minulých období, tj. dnes již dospělých
- výstavy jak z našich sbírek, z archivu, tak výstavy škol a různých institucí se shledávají s mimořádným zájmem veřejnosti, spolupracujeme s celou řadou mateřských, základních a základních uměleckých škol, se školami zaměřenými na výtvarnou výchovu, nadacemi a občanskými sdruženími U Zelené žáby
- v **MDK** je možné si pronajmout prostory nejen na výstavy, ale i na různé společenské akce, **MDK** zapůjčuje ze svých sbírek exponáty na výzdobu interiérů a výstavy
- **MDK** spolu s různými organizacemi zejména charitativními pořádá aukce, prodeje obrázků a pod.
- v **MDK** je možné zakoupit obrázky, katalogy, pohledy a různé upomínkové předměty zhotovené malými výtvarníky

PaedDr. Darina Martinovská
autorka projektu a provozovatelka MDK

činnost MDK je podporována hl. městem PRAHOU, MK ČR, MČ PRAHA 1

POZVÁNKA

na výstavy a programy MDK

leden – duben 2004



!!! POZOR !!! SPECIÁLNÍ AKCE !!!

Máte rádi zvířátka? Chybí vám chlupatý kamarád a zároveň chcete pomoci?

Pak neváhejte a přijďte na

VÝSTAVU PRO KOČKU

umístovací výstavu opuštěných koček

v neděli 4. dubna od 10,00 do 17,00 hodin

srdečně zve

MDK ve spolupráci s občanským sdružením Kočky – Online.cz



Potvrďte, prosím, váš zájem o výstavu, program, dílnu, účast :

- osobně, poštou na adrese:
MUZEUM DĚTSKÉ KRESBY
U Radnice 13 / 8 dům „U Zelené žáby“
110 00 **Praha 1- Staré Město**
- telefonem, faxem, do záznamníku: 224 234 482
- e-mailem: mdkpraha.uzaby@seznam.cz
- ...

Další informace najdete na www.muzeumuzaby.cz



ŠKOLY A JINÍ ZÁJEMCI SE MOHOU ZÚČASTNIT VÝSTAV V MDK.

Informujte se o připravovaných výstavách v roce 2004

MDK je možné si pronajmout mimo výstavy i na tyto akce :

- koncerty, tiskové konference, semináře, setkání, autorské večery, prezentace projektů, apod.
- Kapacita sálu je 40 – 50 míst



Z archivu MDK je možné si zapůjčit obrázky na výzdobu interiérů, na akce či výstavy.
O podrobnostech se informujte přímo v MDK.

PROGRAM**LEDEN**

- 13. 1. 18,00** Dětský rozhlasový Dismanův soubor
25. 1. 15,00 „Letem světem – tentokrát z mušketýrské Francie“ – zábavný program s karnevalem

ÚNOR

- 8. 2. 15,00** „Letem světem – tentokrát ze žhavého Španělska“ – zábavný program s karnevalem pro děti
13. 2. 18,00 Dětský rozhlasový Dismanův soubor
26. 2. 15,30 „Hrajeme si na rytíře aneb historii s mečem v ruce“ – kulturně – poznávací program o historii a zbraních s ukázkami šermu – SHŠ Manus Regis

BŘEZEN

- 7. 3. 15,00** „Letem světem – tentokrát ze středověkých Čech“ – seznamte se s Karlem IV. ... - karneval
13. 3. 18,00 Dětský rozhlasový Dismanův soubor
25. 3. 15,30 „Hrajeme si na rytíře aneb historii s mečem v ruce“ – kulturně – poznávací program o historii a zbraních s ukázkami šermu – SHŠ Manus Regis

DUBEN

- 13. 4. 18,00** Dětský rozhlasový Dismanův soubor
18. 4. 15,00 „Letem světem – tentokrát z antického Řecka a Říma“ – zábavný karneval pro děti
29. 4. 15,30 „Hrajeme si na rytíře aneb historii s mečem v ruce“ – kulturně – poznávací program o historii a zbraních s ukázkami šermu – SHŠ Manus Regis
30. 4. 15,00 „Čarodejnico – žabí slavnost aneb přileťte na koštěti oslavit výročí MDK“ – zábavné odpoledne, čarodejnice a žáby vstup zdarma!

VÝSTAVY**LEDEN**

- 5. 1. – 11. 1.** Keramika – prodejní výstava
11. 1. – 2. 2. Malujeme po síti – Co je na světě důležité? – vítězné práce výtvarné soutěže Čes. rozhlasu

ÚNOR

- 11. 1. – 2. 2.** Malujeme po síti – Co je na světě důležité? – vítězné práce výtvarné soutěže Čes. rozhlasu
2. 2. – 23. 2. Masky a loutky – výstava MDK, škol a kroužků
23. 2. – 1. 3. Výstava výtvarných prací klientů azylových a uprchlických zařízení – Pedagog. fakulta Brno

BŘEZEN

- 1. 3. – 14. 3.** Hudba v obrázcích dětí – MŠ Hřibská a další MŠ
14. 3. – 28. 3. Domovní znamení – výstava MDK, škol, kroužků
29. 3. – 12. 4. Bumble Bee – výstava soukromé mateřské školy

DUBEN

- 4. 4. 10,00 – 17,00** Výstava pro kočku – umístovací výstava opuštěných koček – vstupným je kočičí konzerva – přijďte si pro chlupatého kamaráda! – OS Kočky – Online.cz
29. 3. – 12. 4. Bumble Bee – výstava soukromé mateřské školy
5. 4. – 12. 4. Velikonoční výstava – MDK, školy a kroužky
12. 4. – 26. 4. Anděl II. – výstava Veselé školy, Praha 1
26. 4. – 3. 5. Výstava prací žáků ZŠ Vodičkova

DÍLNY**LEDEN**

- 16., 23., 30. 1. 14,00 – 17,00** Klub šikovných žabiček – družinka, hlídání dětí od 5 let, výtvarné činnosti...
3. a 17. 1. 13,00 Klub lidové tvorby - paličkování
24. a 31. 1. 10,00 – 16,00 Klub Inspirace aneb přástky nad tradičními lidovými technikami

ÚNOR

- 6., 13., 20., 27. 2. 14,00 – 17,00** Klub šikovných žabiček – družinka, hlídání dětí od 5 let, výtvarné činnosti...
7. a 21. 2. 13,00 Klub lidové tvorby - paličkování
14. a 28. 2. 10,00 – 16,00 Klub Inspirace aneb přástky nad tradičními lidovými technikami

BŘEZEN

- 5., 12., 19., 26. 3. 14,00 – 17,00** Klub šikovných žabiček – družinka, hlídání dětí od 5 let, výtvarné činnosti...
6. a 20. 3. 13,00 Klub lidové tvorby - paličkování
13. a 27. 3. 10,00 – 16,00 Klub Inspirace aneb přástky nad tradičními lidovými technikami

DUBEN

- 2., 9., 16., 23. 4. 14,00 – 17,00** Klub šikovných žabiček – družinka, hlídání dětí od 5 let, výtvarné činnosti...
3. a 17. 4. 13,00 Klub lidové tvorby - paličkování
10. a 24. 4. 10,00 – 16,00 Klub Inspirace aneb přástky nad tradičními lidovými technikami

VSTUPNÉ DO MDK

- děti 20,-
- studenti, důchodci 30,-
- dospělí 40,-

RŮZNÉ

Zájezd do Polska

Máte možnost se zúčastnit zájezdu do Kladska a Kudova dne 3.dubna 2004.

Odjezd v 5.00 hod od Auto „Stangl“.

Přihlášky přijímá paní Svátková tel. 281 972 999 nebo paní Zajícová tel. 281 970 138.

Cena zájezdu je 200,-Kč.

Pořádá ČČK

KULTURA

NOVÉ KNIHY V MÍSTNÍ KNIHOVNĚ



Přirůstky v Místní knihovně

Milet Catherine	Sexuální život Catherine M.
McNaught Judith	Modré z nebe
Skácelík František	Venkovský lékař
Andrews,V.C.	Zásah blesku
Bradbury Ray	Hřbitov šilenců
Kynclová Radka	Lidičky, mějte se rádi.
Kynclová Radka	Láska mýma očima
Wilson Susan	Prorocství ohně
Roberts Nora	Srdcová dáma
Prévert Jacques	Pro Tebe, má lásko
Willett Marcia	Kouzelný týden
Gray John	Muži jsou z Marsu a ženy
Remarque	Jiskra života
Muske – Dukesová	Život po smrti
Kessler Leo	Oheň nad Srbskem
Heine Heinrich	Písně a lamentace

Pro mládež

Lanczová Lenka	Postel plná růží
Disney Walt	Kniha princezen
Švandrlík Miloslav	Kopyto, Mňouk a Stříbrňáci
Kincl Jaromír	Rákosníček a počasí
Karafiát Jan	Broučci
Broumovská Aida	Láska s vůní tymiánu

Jak jsme četli v roce 2003?

Knihovna měla k 31.12.2003 celkem 1555 registrovaných čtenářů. Vypůjčili si 32 848 knih a 452 periodik. Dospělí čtenáři si vypůjčili 2369 svazků naučné literatury a 23 615 svazků beletrie. Děti si vypůjčily 1103 svazků naučné literatury a 5 309 svazků beletrie.

Staňte se i Vy čtenáři naší knihovny.

Půjčovní doby:	Pondělí - 10 - 11 - 11. ³⁰ - 18
	Středa - 10 - 11 - 11. ³⁰ - 17
	Pátek - 10 - 11 - 11. ³⁰ - 16

Telefon 281973864

M.Tomaidesová
knihovnice

SDH v Újezdě nad Lesy pořádá „Hasičskou zábavu“

konanou v sobotu 13.3.2004
v restauraci „Na Blatově“

Začátek ve 20,00 hod.
K poslechu a tanci hraje L. Zrzavý

Vstupné – 60,-Kč
Sál otevřen od 18,00 hod.

BOHATÁ TOMBOLA



galerie zelený dům

Vás srdečně zve na prodejní výstavy

Dagmar Smerda
Akt v obrazech a grafika

Slavnostní vernisáž 3.3. v 18.00 hodin
trvání výstavy 3.3. – 27.3.

J. Černý, J. Hanzlík, L. Hlavsa, T. Hřivnáč, K. Chaba, E. Janoušová, B. Jirků, K. Kodet,
J. Kristofori, J. Mocek, P. Novák, Z. Oberthorová, M. Patříčný, M. Pošvic, E. Srncová,
O. Stárková, H. Štefková-Hrušková, J. Tichý, O. Vyleřalová a další

Těšíme se na Vaši návštěvu

otevřeno: středa až pátek 14.00 – 18.00 hod., sobota 14.00 – 17.00 hod.

Na telefonech 602 341 318 a 777 246 147 je možno domluvit návštěvu každý den do 20.00 hodin.

Třebětínská 591, Praha 9 - Újezd nad Lesy, tel.: 281 972 211
(cca 100 m za Českou spořitelnou na hlavní Novosibřinské ulici)

Divadlo pod úrovní ve spolupráci s ředitelstvím Základní školy v Újezdě nad Lesy oznamuje, že v týdnu od 29.3.2004 do 5.4.2004 proběhne akce „Pohádkový les 2004“. Jako součást této akce uspořádají paní učitelky dne 2.3. 2004 pro žáky 1. stupně „Noc s Andersenem“, kde budou předčítat dětem z pohádkových knížek. Dále 31.3.2004 uspořádá nakladatelství Albatros přednášku na téma „Děti a kniha“, kterou povede PhDr. Růžičková. Dále žáci 5.B pod vedením paní učitelky Lukešové zahrají pohádku Princezna Koloběžka I. Srdečně zveme všechny rodiče do Divadla pod úrovní a do Masarykovy základní školy na tuto akci, aby podpořili v dětech touhu po zvědavosti, vzdělání, umění a lásce ke knihám. Těšíme se na Vaši návštěvu.

Ředitel Divadla pod úrovní
Mgr. Jiří Šubrt

DIVADLO POD ÚROVNÍ

BŘEZEN

23. března – 19:00 - Úterý

Jaroslav Svěcený a Jitka Navrátilová

Barokní seance

Houslový koncert za doprovodu cembala
Cena: Kč 210,- rezervace: 602 588 069

Partnerem tohoto koncertu je:

SKANSKA

Ve spolupráci s MČ Praha 21

25. března – 27. března

Pražská Oblastní Přehlídka Amatérského Divadla

Přehlídka divadelních her činoherního typu pro dospělé. Tato přehlídka je výběrem na národní přehlídku v Poděbradech - Třebíči

Přesný program najdete ve vývěsní skříní před divadlem a u MÚ

Program Vám můžeme i zaslat na Vaši E-mailovou adresu. Napište nám.

Pro celou rodinu
Vstupné : dobrovolné

31. března – 3. dubna

Pohádkový les

První ročník přehlídky pohádek pro děti. Tato přehlídka je výběrem na národní přehlídku v Rakovnicích.

Přesný program najdete ve vývěsní skříní před divadlem a u MÚ.

Program Vám můžeme zaslat na Vaši E-mailovou adresu. Napište nám.

Pro celou rodinu
Vstupné : dobrovolné

Na DUBEN připravujeme:

Koncert kytaristy Lubomíra Brabce – 22.4. 04. Již v tuto chvíli si můžete rezervovat lístky na tel. 602 588 069. Zde Vám také poskytneme podrobnější informace.

CENY LÍSTKŮ:

45,- dospělí 25,- děti

Pokud chcete dostávat program na každý měsíc prostřednictvím e-mailu, zašlete nám e-mail na adresu divadlopodurovni@tiscali.cz

Vstupenky se prodávají a divadlo se otevírá vždy 30 minut před začátkem představení.
Změna programu vyhrazena.

Divadlo Pod Úrovní Staroklánovická 230, Újezd nad Lesy (budova nové Masarykovy školy)
<http://divadlopodurovni.web.wo.cz>, <http://divadlopodurovni.wz.cz> email: divadlopodurovni@tiscali.cz
rezervace a informace: 602 588 069 (zázn.)



Divadlo pod úrovní
Staroklánovická 230, Újezd nad Lesy
Praha 9, 190 16, tel.: 604 / 430 069
<http://www.divadlopodurovni.wz.cz/>

Divadlo pod úrovní

vyhlašuje soutěž pro děti od 6 do 15 let

Říše fantazie

Úkoly:

1. Ztvárnit jakoukoli výtvarnou formou (malba, kresba, koláž, linoryt, vyšívání, modelování apod.) pohádkovou postavu. Můžete také vyrobit její loutku.

nebo

2. Napsat jakoukoli literární formou (báseň, povídka, pohádka, divadelní hra apod.) vlastní pohádkový příběh (maximálně však 2 x A4).

Soutěž probíhá do **3.3.2004**. Nejlepší díla budou oceněna cenami a jejich autoři se budou moci stát porotci v dětské porotě na festivalu pohádek ***Pohádkový les 2004*** v dubnu 2004 v Divadle pod úrovní.

Svá dílka můžete odevzdávat svým vyučujícím nebo přímo v Divadle pod úrovní každou středu a čtvrtek od 14:00 do 17:00.

JAROSLAV SVĚCENÝ V DIVADLE POD ÚROVNÍ V ÚJEZDĚ NAD LESY

23.3.2004, 19:00



Divadlo pod úrovní si dovolu-
je pozvat všechny
příznivce kvalitní
vážné hudby na
koncert houslové-
ho virtuosa Jaro-
slava Svěceného
Barokní seance
v doprovodu Jitky
Navrátilové (cem-
balo) dne 23.3.

2004 od 19 hodin v Divadle pod úrovní v Újezdě nad Lesy.

Krásná kombinace houslí a cembala přináší úžasné zážitky všem posluchačům, kteří mají rádi hudbu především barokních mistrů. Program tohoto koncertu je sestaven z děl světových i českých skladatelů 18. a počátku 19. století - Corelli, Benda, Vodička, Händel, Vivaldi, Bach a další.

Jaroslav Svěcený

Je jedním z nejlepších současných českých houslistů a výraznou osobností české hudební scény. Jeho sólová dráha začala již v době studií na pražské konzervatoři a Akademii múzických umění, kde studoval u prof. Františka Pospíšila a profesora Václava Snítily. Svě vzdelání dovršil mistrovskými kurzy u slavných světových virtuosů Nathana Milsteina a Gidona Kremera.

Jaroslav Svěcený je proslulý popularizátor houslové hry, zejména jeho televizní, rozhlasové a koncertní projekty přitahují publikum všech věkových skupin.

Početná koncertní turné a festivalová vystoupení Jaroslava Svěceného obsáhla USA, Kanadu, celou Evropu, Brazílii, Kubu, Turecko, Izrael, Egypt, Libanon, Jordánsko, Spojené arabské emiráty, Saudskou Arábii, Indii, Kuvajt, atd...

Jaroslav Svěcený doposud natočil 39 CD s díly světových a českých autorů. Jako první český houslista nahrál kompaktní disk pro SONY CLASSICAL. V roce 1996 mu byla udělena prestižní cena Masarykovy akademie umění za tvůrčí uměleckou činnost

Je také uznávaným znalcem historie a stavby houslí. Jeho koncertní projekt pod souhrnným názvem „VIOLINO“ představuje mistrovské housle významných houslařů 17. až 20. století.

Během koncertu bude možné si na místě koupit CD obou umělců. Vstupenka na koncert stojí **210,-** a je nutno si ji rezervovat předem na rezervačním telefonu Divadla pod úrovní **602 588 069**.

Hlavní partner koncertu Jaroslava Svěceného je:

SKANSKA

Ve spolupráci s Úřadem MČ Praha 21

LUBOMÍR BRABEC V DIVADLE POD ÚROVNÍ V ÚJEZDĚ NAD LESY

22.4.2004, 19:00



Koncertní kytarista Lubomír Brabec uvede dne 22.4. 2004 od 19:00 v Divadle pod úrovní svůj další koncert *Kytarový recitál*, během kterého představí výběr ze skladeb starých mistrů, nejen španělských (G.Frescobaldi, L.S.Weiss, J.S.Bach, H.Villa-Lobos, I.Albeniz, F.Tárrega).

2004 od 19 hodin v Divadle pod úrovní v Újezdě nad Lesy.

Lubomír Brabec

Lubomír Brabec patří k nejvýznamnějším koncertním kytaristům současnosti. Pochází z Plzně, začínal jako houslista a ke kytarě se dostal až ve svých třinácti letech. Jako patnáctiletý vstoupil na plzeňskou konzervatoř a svá studia dokončil na konzervatoři v Praze. Významným mezníkem v jeho uměleckých začátcích byl úspěch, kterého dosáhl v roce 1974 na Mezinárodní kytarové soutěži v Paříži, kde získal titul laureáta. V roce 1980 získal stipendium britské vlády a pokračoval ve studiích na londýnské Royal Academy of Music, kde se ve světově proslulém Early Music Centre věnoval interpretaci dobové hudby minulých století se speciálním zaměřením na loutnovou literaturu.

Lubomíru Brabcovi je vlastní stylově pestrý repertoárový rejstřík, kterým naplňuje své početně bohaté recitály i vystoupení s předními orchestry. Je oblíbeným hostem různých televizních pořadů a rozhlasových studií. Spolupracuje s nejrenomovanějšími pěvci a sólisty / Gabriela Beňáčková, Elizabeth Vidal, Lucie Bílá, Petr Dvorský, Štefan Margita, Kateřina Englichová, Pavel Šporcl, Lubomír Malý, Jiří Bárta a další/. Neméně atraktivní je jeho nahrávací činnost. Diskografie Lubomíra Brabce obsahuje více než 30 titulů. /m.j. autorská alba F.Sor, J.S.Bach, F.Tárrega, N.Paganini, A.Vivaldi / Za snímek Rodrigova *Concierta de Aranjuez* (Panton) byl roku 1986 oceněn „Zlatým štítem“ (nejlepší nahrávka roku) a brazilská vláda mu v roce 1989 udělila medaili Heitora Villalobose. Od firmy Supraphon Records obržel dvě zlaté desky, první v roce 1991 a druhou v roce 1996 za nahrávku Vivaldiho koncertů. V roce 2003 byl oceněn vydavatelstvím Multisonic zlatou a platinovou deskou za CD *Vánoční Transformace*.

Jako první hudebník na světě uskutečnil v roce 1997 koncert v šestém světadílu, v Antarktidě.

Svémi kytarovými kreacemi inspiroval soudobé autory k napsání řady znamenitých skladeb, které mu byly přímo věnovány (L.Fišer, I.Kurz, O.Mácha, J.Teml).

Vstupenka stojí **210,-** (při předložení vstupenky na koncert J.Svěceného pouze **180,-**) a je také nutno ji rezervovat telefonicky na čísle **602 588 069**.

Bohumil Hrabal – 28.3. 1914 – 3.2. 1997.

Zatímco v únoru jsme vzpomínali jubilea spisovatele, po němž se zem slehla, březen budiž věnován spisovatelům, který se stal klasikem ještě za svého života a jehož znají i spotřebitelé, kteří neumějí – nebo nemohou – číst. Rodem Brňák, ale celým životem Středočech. Gymnasia v Brně, Nymburce a Českém Brodě jej připravila na studium práva na Karlově univerzitě, válečná léta jej připravila na nadvládu bezpráví – což se mu později hodilo.

Parafrazujeme – li Gorkého „Univerzity“, pak Hrabal prošel vysokými školami svého života jako železniční dělník, výpravčí v Kostomlatech, agent pojišťovák nebo cesták, brigádník v ocelárnách, sběrných surovinách až po kulísáka v divadle v Libni. Ze všech těch etap v něm uvízlo to podstatné, co pak nalezneme v jeho knihách. V „Postřižinách“ postavil pomník svým rodičům, ve „Slavnosti sněženek“

luftácké komunitě v Kersku, jejíž obyvatele popsal tak dokonale, že s ním někteří pak nemluví. A jestliže Čapek vytvořil slovo „robot“, pak Hrabalovi vděčíme za „pábitel“, nejenom jako výraz, ale i jako pojem. Ekologové by si měli povšimnout, jak jeden z jeho pábitelů zemře, když ho přenesou za zaprášeného silikotického prostředí na čistý vzduch.

Jakoby „Pravidla českého pravopisu“ vůbec nepotřeboval, Hrabal se mazlí s češtinou, vytváří netušené vazby, dává známým slovům dosud neznámý půvab. Při srovnání jeho textů s natočeným filmem závidíme režisérovi – to se snad točí samo.

Hrabal nebyl konformní s lidově demokratickým zřízením a z jeho díla tato skutečnost přímo číší. Jeho díla byla cenzurována a Hrabal čas od času, asi jako Galilei, si říkal – odchází do tribunálu: a přece se točí. Mocipánům

nebyl za takový ústupek nic dlužen, a po čase se zase ozval. I před, listopadem 1989 a hlavně po něm už není možno Hrabala potlačit a v letech 1991 až 1997 vychází jeho dílov devatenácti svazcích. Hrabal se dočká i uvedení trezorových „Skřivánků na niti“ a v televizi se opakují i další filmy.

Vzpomeneme – li časů jeho apoštolského veličenstva, kdy českou literaturu masově reprezentoval Pečirkův kalendář, vede jednoduchá úvaha k představě, že v domácích knihovnách by mohlo být devatenáct Hrabalů, které se dají po pěti letech číst znovu a opět se zdají nové a při frekvenci tří svazků do roka máme do konce života co číst. Čtenáři stárnou, ale Hrabalovo dílo nestárne. V únoru tomu bylo sedm let, co se třiaosmdesátiletý spisovatel rozhodl nepokračovat dále v životě, který byl omezen na nemocniční pokoj, a nedával již možnost tvořit.

L. Jenšovský

ZAHRÁDKA V BŘEZNU

A je tu březen, šafrány otevírají květy sílícímu slunci, časně kvetoucí keře jsou obsypány květy, znovu začíná růst a zelenat se tráva – najednou je tu jaro.

Květiny a dřeviny, které kvetou brzy na jaře, vysazujeme obvykle blízko domu nebo kolem cest k němu, abychom se s nimi mohli potěšit. Často můžeme sledovat houževnatost sněženek, čemeřice a talovínu, když se prodírají jarním sněhem.

Pro toho, kdo si nezapomněl na podzim připravit nádoby s jarními cibulovinami, přišel čas přemístit nádoby na slunné místo a pozorovat první signály jara. Pro toho, kdo to neudělal není nic ztraceno. V zahradnických obchodech se již objevují květináčky a misky s nakvetlými kvítky, které nám na malé ploše udělají velkou radost.

Cibulky necháme po odkvětu zatáhnout v misce nebo na záhoně, ještě v dalších letech se s nimi můžeme těšit.

Jaro je nejvhodnější doba k zakládání nového trávníku. Nejdříve se musí připravit dobře půda, nejlépe alespoň měsíc dopředu. Pro dobrý trávník je nejdůležitější pevný a rovný povrch bez plevelů.

Existují různé směsi travního osiva vhodné pro různé účely a situace. K dostání jsou směsi pro stinná nebo suchá místa a i odolné směsi pro rodinné trávníky.

Nevýhodou trávníku pěstovaného ze semen je, že musíme čekat až šest měsíců než ho můžeme používat. Trávník drnový, ten můžeme používat okamžitě i když byste jej neměli alespoň měsíc příliš zatěžovat. Okamžité položení je sice výhodou, ale drnové koberce jsou hodně drahé a jejich pokládání pracné.

Když chceme mít na zahrádce svoje broskve, teď na jaře až do začátku května je právě ten nejlepší čas pro jejich výsadbu. Po zasazení větvičky stromku hluboko sestříhneme, aby již v prvním roce narostly dostatečně silné výhony.

Nepotřebné větvičky odstříhneme a i nově vysazené stromky chemicky ošetříme proti kadeřavosti listů (Kuprikolem, Syllitem, Delanem) ještě před jejich vyrašením. V prvním roce po vysazení broskvím věnujeme zvýšenou péči. Půdu pod stromky odplevelujeme, okopáváme a hlavně v období sucha zaléváme.

V prvním roce mladé stromky nepřihnojujeme.

S řezem ovocných stromů není třeba na jaře spěchat. odborník na zahradu Dr. S. Peleška doporučuje řezat podle toho, čeho chceme řezem dosáhnout.

Když řezeme v době vegetačního klidu, má každý ponechaný pupen hodně energie, a proto za vegetace narostou dlouhé výhony, tedy hodně dřeva. Řez po vyrašení a odkvětu vede k slabšímu růstu, kratším výhonům, které nasazují květní pupeny – stromek dřívě a lépe kvete. Řez v dubnu a květnu je na plodnost.

Peckoviny (švestky, meruňky a broskve) řezané v době bezlisté mají větší sklon ke kleotoku.

Krátká zmínka o práci zahrádkářů. 5.3. 2004 v 16 hodin bude u pomníku prvního prezidenta Československé republiky T.G. Masaryka v parku školy vzpomínka na 154. výročí narození. V neděli 7. března ve 14 hodin bude v jídelně základní školy v Polesné ulici výroční členská schůze, přijďte se občerstvit po nedělním obědě, popovídat si s přáteli a třeba se i něco zajímavého dozvědět. Můžete si ještě ob-

ZAHRÁDKA V BŘEZNU

jednat sadbové brambory nebo zaplatit členské známky na rok 2004.

21.3.2004 se dožívá téměř kulatého výročí bývalý dlouholetý člen zahrádkářů pan Jiří Uhlíř. K jeho narozeninám přejeme hodně štěstí a zdraví.

Opět je otevřen sklad zahrádkářů v areálu snů na Staro-

újezdské ulici. K dispozici jsou hnojiva, vápennec a ještě nějaká rašelina. V areálu bude také tradiční jarní a velikonoční výstava Lucky Dlabačové, a to v pátek 26.3.2004 od 12 do 17 hodin a v sobotu 27.3.2004 od 9 do 16 hodin

Na všechny akce jste srdečně zváni.

Na shledanou příště

Za výbor ZNOH

SPORT

V sobotu 17.1.2004 se taneční skupina GRIP (SSŠ ZŠ Polesná 1690) zúčastnila 10. jubilejního ročníku celorepublikového finále taneční soutěže Sedmikvítek - tanec 2004. Akce se konala v Liberci v areálu aquacentra Babylon. Svě taneční umění přijelo předvést rekordních 32 tanečních souborů, tedy něco přes 600 tanečnic a tanečníků. Po dopoledni vyplněném prostorovými zkouškami, které začínaly již po šesté hodině ranní, byl úderem čtrnácté hodiny slavnostně zahájen taneční maratón. Soutěžilo se ve třech věkových kategoriích a k vidění zde bylo mnoho



tanečních stylů, přičemž nejvýrazněji byl zastoupen styl disko. O hodnocení se starala odborná porota složená z tanečnic z různých koutů celé České republiky, která také udělila skupině GRIP 1. místo v hlavní věkové kategorii v disciplíně parketové taneční kompozice za předvedenou skladbu Magická noc.

Vzhledem k náročnosti celého dne, neboť jen soutěžní klání trvalo devět hodin, si zaslouží obdiv všichni účastníci a to zejména děti, které po svých vystoupeních vydržely fandit až do pozdních večerních hodin.

SEDMIKVÍTEK - RČ
tanec



V Liberci.....

LIBEREC
17.1.2004

DIPLOM

GRIP DANA

1. místo
parketové taneční kompozice
- hlavní



TAEKWONDO – VÍTĚZSTVÍ ÚJEZDA NA COBRA CUPU

V sobotu 7. 2. 2004 se v Praze konal celorepublikový turnaj Cobra Cup v plnokontaktním zápase (kyorugi) Taekwondo WTF. Soutěžilo se v 25 kategoriích žáků, juniorů i seniorů.

Po předchozích úspěších (mezinárodní turnaj v Pelhřimově – 2 zlaté, 2 stříbrné; Prague Open – celkově 3. místo z českých týmů) si už újezdský klub poměrně věřil



a doufal v přední umístění. Prosadit se v počtu 9 závodníků proti například týmu z Pelhřimova, který jich měl 19, nebylo ale lehké. Když však v kategorii starších žáků zvítězil Tomáš Kouba a Pavlovi Pospíškovi v jiné váhové kategorii pouze těsně uniklo první místo, bylo poměrně dobře nakročeno do dalších bojů. Poté, co v juniorské kategorii zvítězili i Tomáš Brousek a Miroslav Rozšafný, bylo jasné, že Újezd může

ohrozit už pouze pelhřimovský klub. Další body do celkového hodnocení oddílů přidala i Zuzana Lincová a Robert Husák (oba 2. místo). Do poslední chvíle nebylo jasné, kdo zvítězí. A tak musel přidat prvenství i Honza Kotrč v seniorské kategorii a 2. místo Veronika Josefová, která nezvítězila jen kvůli velice spornému verdiktu rozhodčích.



Nyní má tedy újezdský oddíl Kangsim Dojang v držení putovní pohár (obří velikosti) na celý jeden rok. Druhé místo v soutěži týmů tedy získal Stars Pelhřimov, třetí skončily České Budějovice.

*Marek Doxanský
trenér újezdského oddílu Kangsim
asistent reprezentačního trenéra*

ČINNOST A – týmu FUTSALU Rohožník Praha v podzimní části sezóny 2003/04 – 2. celostátní liga.

Soutěž jsme zahájili s omlazeným kádrem, který postupně získal ostruhy a dosáhl až na velmi solidní střed tabulky, kdy byla šance při vítězství v prvním jarním kole nad prvním Chebem ještě teoreticky ohrozit i postupové příčky. Žel, to se nezdařilo, ale i tak je soutěž rozehrána velmi dobře. Velmi se stabilizoval post gólmána, kde Sapík podává velmi dobré výkony, do základu týmu se zabudovali mladí Vladyka, Dvořák, Charvát i zkušený Frňka, daří se tradičním oporám Kmentovi, Stupkovi a Sochorovi.

Naše výsledky:

1. kolo Cheb (v)	1:7
2. kolo K.Vary (d)	2:2
3. kolo Mn.Hradiště (v)	7:4
4. kolo Rakovník (d)	2:4
5. kolo Indoss Plzeň (v)	5:4
6. kolo Slaný (d)	7:9
7. kolo Voj.lesy (v)	5:10
8. kolo Vikt.Žižkov“B“ (d)	4:2
9. kolo Č.Budějovice (v)	2:4
10. kolo NH Plzeň (v)	4:3
11. kolo Benešov (d)	4:2

Tabulka po podzimu:

1. Casino systém Cheb (S)	11	812	74:51	25 bodů
2. Indoss Plzeň	11	623	59:42	20 bodů
3. Čechie Slaný	11	623	74:74	20 bodů
4. FC Mnichovo Hradiště	11	605	67:58	18 bodů
5. Vojenské lesy Praha (N)	11	524	69:53	17 bodů
6. Gong Č. Budějovice (N)	11	524	64:61	17 bodů
7. Rohožník L. Praha	11	515	43:50	16 bodů
8. Atlantic Rakovník	11	425	48:40	14 bodů
9. Arsenal Benešov	11	416	45:53	13 bodů
10. Draci Karlovy Vary	11	326	46:65	11 bodů
11. Viktoria Žižkov „B“	11	317	42:71	10 bodů
12. Sokol NH Plzeň	11	308	51:64	9 bodů

ČINNOST B – týmu futsalu v sezóně 2003/04

B – tým začal jako nováček o soutěž výše a krajský přebor

je pro něj zatím těžkým chlebičkem. Navíc pomáhající hráči z áčka někdy nemají patřičnou motivaci a spíše se chtějí jen individuálně ukázat. Oporou je gólmán V. Dráb, stabilně se drží noví mladíci Moudřík a Slavík. Kladem je, že si zahráli i dva 15 letí junioři a rozhodně nebyli jen do počtu.

Naše výsledky:

1. kolo Stochov (d)	1 : 21
2. kolo D. Kladno (d)	2 : 6
3. kolo Jílové (v)	4 : 11
4. kolo Č.Slaný „B“ (d)	8 : 7
5. kolo Skalka (v)	7 : 12
6. kolo Benešov „B“ (d)	21 : 14
7. kolo A.Slaný (v)	3 : 11
8. kolo Třebusice (d)	5 : 9
9. kolo Milovice (v)	10 : 12
10. kolo C.Kladno (d)	4 : 4
11. kolo Brandýsek (v)	1 : 12

Tabulka po podzimu:

1. FC Brandýsek	11	902	92:37	27 bodů
2. FC Stochov	11	902	83:40	27 bodů
3. FC Jílové	11	902	99:75	27 bodů
4. Joma Sport Milovice	11	704	87:66	21 bodů
5. PK Třebusice	11	515	56:67	16 bodů
6. Dynamo Kladno	11	506	54:48	15 bodů
7. RSC Čechie Slaný „B“	11	416	73:45	13 bodů
8. Arsenal Benešov „B“	11	407	76:81	12 bodů
9. Celnice Kladno	11	326	85:83	11 bodů
10. Atletico Skalka	11	317	84:120	10 bodů
11. Alpina Slaný	11	308	66:115	9 bodů
12. Rohožník L. Praha „B“	11	218	66:118	7 bodů

Junioři

Juniorská soutěž (krajský přebor) nebyla rozehrána pro malý počet účastníků, proto naši zatím nesehráli žádný mistrovský zápas. Tři hráči jsou proto v kádru béčka, Engelmann a Kovář již nastoupili, Novák ještě čeká na příležitost. Engelmann bude nyní hostovat v 1. celostátní juniorské lize futsalu ve Viktorii Žižkov.

Vojtěch Engelmann

PLACENÁ INZERCE

Záruka 2 roky nejlevnější, nejlepší
ŽALUZIE, ROLETY
SÍTĚ PROTI HMYZU
!! vykupujeme staré žaluzie na protiúčet !!

261 26 38 47 Kupón - sleva
261 26 04 16
777 03 80 01 **20%**
www.gato.cz z ceny montáže
Jihlavská 611, Praha 4 hliníkových žaluzií



Nabízím k pronájmu uvolněné hodiny v tělocvičně Masarykovy základní školy, a to ve dnech:
každý čtvrtek v týdnu – 20.00-22.00 hod
každý pátek v týdnu – 21.00-22.00 hod
Možný dlouhodobý pronájem. Cena – 250.-Kč/hod.
V případě zájmu volejte na tel: 777 811 331.
Zdeněk Voříšek, Správce sportovně kulturního centra

NA RŮZNÝCH OSLAVÁCH
Vám zazpíváme a zahrajeme na klávesy
pop, rock, country, lidovka
PETR ŠIMON se zpěvačkou
MOB.: 605 532 699
PRAHA 9 Újezd nad Lesy

Účetní a daňová kancelář

PEGAT s.r.o.

Ing. Gabriela Leinová

Malešovská 1649, 190 16 Praha 9

Tel.: 281 972 706

Mobil: 603 529 785

- Daňové poradenství
- Prodloužení lhůty pro podání daňového přiznání
- Vedení účetnictví
- Zpracování mezd

- daňové poradenství
- vedení jednoduchého účetnictví
- vedení podvojného účetnictví
- vyhotovení měsíční a roční závěrky
- zpracování daňového přiznání
- kontrola účetnictví a závěrek
- rekonstrukce účetnictví za minulá období
- zpracování mezd včetně vyúčtování
- doprovod klienta k jednání na finanční úřad
- zpracování výroční zprávy
- zpracování C-F

Majitelka firmy Ing. Gabriela Leinová je daňová poradkyně zapsaná v seznamu Komory daňových poradců.

Firma JP-MOTO, s.r.o.

se sídlem Staroklánovická 470, 190 16 Praha 9
přijme pracovníka nebo pracovníci pro prodej
a vedení administrativy.

Info na tel. 281972432.

JP-MOTO, s.r.o., Staroklánovická 470, 190 16 Praha 9

□ SERVIS □ TELEVIZE □ □ VIDEO □



M. Vykouřil

Mobil: 605 436 119



Po celý týden - přijedu!!!

Kosmetické a vizážistické studio ŠARM

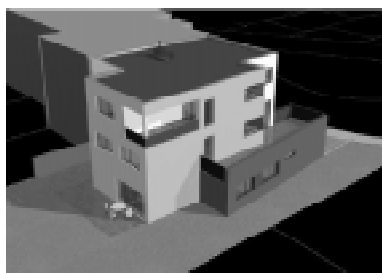
ve spolupráci s Galeríí Kollmanka

pořádají dne 21. 3. 2004 od 15.30 hod.

povídání o trendech v líčení a oblékání.

NOVÉ BYTY VE VILADOMECH 200m OD KLÁNOVICKÉHO LESA PRAHA 9 – ÚJEZD NAD LESY

www.hezkebyty.cz



viladům v Borovské ulici

3 byty 4+kk, 117 až 153 m²
zahrada, velké terasy, garáže

kontakt: 732 445 960



viladům v Hrádkové ulici

8 bytů 2+1 až 4+1, 67 až 114 m²
terasy, garáže, vlastní část zahrady

kontakt: 777 246 147

obě stavby zahájeny, dokončení v srpnu 2004, 30% bytů zadáno
výhodné financování, první záloha až po hrubé stavbě

Rámování obrazů

Václav Štros - Miloslava Brožová
Novosibírská 876 Út - 14 - 16
Praha 9 - Újezd nad Lesy Pá - 14 - 16
190 16

- Rámujeme obrazy, gobelíny i grafiky s paspartou a to do lišt i s oblepením.
- Vaše obrazy vyčistíme, srovnáme, olejomalby nažehlíme na nové plátno, spravíme prurazy, provedeme retuše a opravy.
- Provedeme veškeré zlacení a polychromii. Staré rámy ze sádry a masy doplníme a vkusně zrenovujeme.
- Zlatíme plátkovými kovy. Konzervujeme dřevo ekologicky nezávadnými prostředky proti hmyzu, plísní a houbě.
- Rámy na obrazy vyrábíme z lišt, ale i na zakázku. Vyrobit Vám francouzské rámy i bonely.
- Umíme veškeré řezbářské práce.

**Tel.: 605 922 715
281 973 987**

Hledám k pronájmu
větší zabezpečenou garáž,
použití i jako provozovnu (el. voda, WC)
Újezd nad Lesy a okolí.
Tel.: 257 318 048, 608 055 980

Studentka VŠ obor Aj
poskytne víkendové hodiny
ANGLIČTINY
Tel.: 606 516 818

ZPROSTŘEDKOVATELSKÁ ČINNOST
správní úkony na
DOPRAVNÍM INSPEKTORÁTU

- přihlášení
- odhlášení
- převody
- změny v TP
- ztráta TP, OTP, SPZ ...
- dovozy
- povinné ručení



Růžena Hájková
602 253 108, 602 259 250
Machovická 1676
Újezd nad Lesy, Praha 9

Toužíte po větší nezávislosti a flexibilitě?
Jste nespokojená se svým současným
příjmem?
Láká Vás možnost profesního růstu
ve světě kosmetiky?

Využijte jedinečné možnosti pracovat jako nezávislá kosmetická poradkyně. Sama si určíte, kolik svého času chcete podnikání věnovat. Vaše příjmy jsou úměrné Vašemu nasazení a jejich výše není omezena. Odborně Vás zaškolíme.

Volejte a získajte více informací o této
výjimečné příležitosti

MVDr. Lubomíra Vinklerová
Mobilní tel.: 602 117 626

ZÁMEČNICTVÍ - Semerád

PROVÁDÍ VÝROBU:

vrat - pojezdových, garážových, vchodových vrátek, plotů, zábradlí, výběhů pro domácí zvířectvo, montáž pletiva aj.

ČENTICKÁ 503, ÚJEZD NAD LESY - PRAHA 9
MOBIL: 607 633 317 TEL.: 281 970 169



PO - ČT 17.00 - 22.00
PÁ 17.00 - 23.00
SO 13.00 - 23.00
NE Po domluvě

Střelnice
Fitcentrum
Restaurace

Květnice 50
pošta Sibřina 250 84
Tel.: 281 982 819, 603 239 010
fax: 281 982 979
www.parabellum.cz

Nabízím vašim dětem
hodiny angličtiny a němčiny
pro začátečníky
v případě zájmu volejte
na tel.: 737 534 854
281 970 851

MTREALITY

Praha 21 - Újezd nad Lesy
Starokolínská 22 - světelná křižovatka
tel. mobil: +420 603 435 950
tel.: 281 970 381
realitní kancelář
prodej i pronájem i právní servis

Hledám práci v oboru
ELEKTROMECHANICKA na
živnostenský list. Vyhlášku č. 50
a pracovní prostory mám.

PRIS SPOL.S R.O. IČO : 25072102 DIČ : 009 - 25072102
PROJEKCE, REALIZACE, INŽENÝRING, STAVBA.
198 00 PRAHA 9, MARŠOVSKÁ 900/6, PROVOZNÍ KANCELÁŘ : PRAHA 9, SOKOLOVSKÁ 260

Stavební firma s dlouholetými zkušenostmi v pozemní výstavbě, vzhledem k posunu velké stavební akce v roce 2004 nabízíme volnou stavební kapacitu na realizaci 2. Rodinných domků, případně realizaci hrubé stavby, eventuálně rekonstrukci nad 500 tis. Kč, v oblasti Klánovice, Újezd, Šestajovice, Zeleneč a okolí.

Mobilní telefon na jednatele společnosti : 777 626 122, 777 626 123

Velmi výhodně prodám skleník

o rozměrech 3 x 6 m

v Újezdě nad Lesy

Tel.: 281 971 575, 602 403 806



ZAHRADNICKÉ PRÁCE

Petra a Jiří Pavlíčkovi

výsev, sekání trávy, výsadba a prořezy
stromů, zavlažování, atd.

volejte 603 239 010, 604 573 175

Hledám hospodyně

Rozsah práce:

vaření a péče o invalidní důchodkyni,
malé nákupy, úklid a žehlení.

V pracovní dny na 6-8 hodin

Odpovědi prosím pouze písemně na adresu:

Redakce Újezdského zpravodaje
ÚMČ Praha 21, Staroujezdská 260
190 16 Praha 9

MVDr. Lubomíra Vinklerová Vizážistka a image poradce

- Kosmetické poradenství v péči o pleť
- Poradenství při líčení a výběru barev
- Odborné poradenství při efektivním snižování nadváhy

Zavolejte a objednejte si bezplatnou

nezávaznou konzultaci

Mobilní tel: 602 117 626

ZEDNICKÉ A OBKLADAČSKÉ PRÁCE

Jiří Petráček

Tel.: 281 960 064

Medinská 484

Mobil: 606 906 785

190 14 Praha 9 - Klánovice

Potřebujete ubytovat své známé nebo své zaměstnance?

Kontaktujte nás

777 062 180 - 777 342 180

nabízíme dobré ceny - komfort

PŘIVÍTEJTE JARO U NÁS



*Nové jarní a velikonoční dekorace, obaly na
květináče, sklo a další předměty ke zkrášlení*

Vašeho domova

Těšíme se na Vaši návštěvu

*Romantika
radost
z dárku*

ROMANTIKA - radost z dárku, Čentická 1314, Praha 9 - Újezd n/L, Tel.: 281 972 362



STUDIO Daniela

- kadeřnictví
- kosmetické služby
- péče o ruce
- pedikúra
- depilace
- vizážistika
- prodej kosmetiky
- masáže

Chmelická 510
190 16 Praha 9 - Újezd n.L.

☎ 281 971 395

Orientační ceník:

stříhání - foukání	- od 270,- Kč
barva	- od 340,- Kč
přeliv	- od 290,- Kč
melír	- od 420,- Kč
pedikúra	- od 120,- Kč
manikúra	- od 90,- Kč
parafin zábal	130,- Kč
kosmetické ošetření:	
mladá pleť (akne)	- od 260,- Kč
základní kosmetické ošetření - (masáž obličeje + krk + dekolt + úprava obočí + aplikace masky)	- od 390,- Kč
čínská masáž	- 250,- Kč (30 min.)

Náš profesionální tým pracuje s vlasovou a péstící
kosmetikou **ALCINA**

Těšíme se na Vaši návštěvu!

ZAKÁZKOVÉ KREJČOVSTVÍ

▣ šití dámských a dětských oděvů ▣ šití ložního prádla ▣ opravy oděvů ▣

Jitka ČMELÍKOVÁ

Poličanská 1516
Praha 9 - Újezd nad Lesy

Tel. 606 258 851

Od 15. ledna 2004 je pro Vás otevřena nová

Stanice technické kontroly **RWTUV** pro osobní vozy

v areálu firmy SIKO, Skorkovská ulice Černý Most

Provádíme: ➤ technické prohlídky
➤ evidenční kontroly
➤ měření emisí

Doba provozu:

Pondělí – čtvrtek: od 8.00 do 20.00 hod.
Pátek: od 12.00 do 20.00 hod.
Soboty a neděle: od 8.00 do 18.00 hod.

Objednávky termínů prohlídek:

na tel. č.: 281 915 951, 281 915 952
e-mailem: rwtuv-stk@rwtuv.cz



Využijte našich služeb při Vašich nákupech,
nebo při Vašem odpočinku v zábavní části
nákupního centra
na Černém Mostě.

Váš partner RWTUV Praha, spol. s r.o.



Nejsnazší přístup k financím Citibank osobní půjčka

- bez ručení
- na cokoliv do výše 1 mil
- jednoduše a rychle
- na Vámi zvoleném místě

Volejte finančního konzultanta Citibank a.s.
☎ 222 211 994, 605 963 991
Praha 9, sídliště Rohožník

Autorizovaný prodejce

citibank

„PARTNER PRO VAŠI STAVBU“

STAVEBNINY KRUTSKÝ

ŠKVORECKÁ 871, ÚVALY 2819 80 193-4, 602 384 790

e-mail: stavebniny@krutsky.cz on-line obchod - www.krutsky.cz

!!! DOPRAVA AUTOMOBILEM MAN S HR V ÚJEZDĚ ZDARMA !!!

AKCE BŘEZEN:

!! CIHELNÉ BLOKY POROTHERM SLEVA 20% * !!

(KAMIONOVÁ DODÁVKA)

!! PŘESNÉ TVÁRNICE A PŘÍČKOVKY YTONG SLEVA 10% * !!

!! PŘESNÉ TVÁRNICE A PŘÍČKOVKY ECRIT SLEVA 15% * !!

!! MALTY, BETONY, LEPIDLA PRINCE COLOR SLEVA 20% * !!

!! TEPELNÁ IZOLACE ORSIL- ORSIK A ISOVER SLEVA 15% * !!

STŘEŠNÍ TAŠKY KB BLOK SLEVA 15% *

!! - CENA JIŽ OD 125 Kč/m² včetně DPH !!

* slevy platí z cen výrobců

!! DALŠÍ ZAJÍMAVÉ SLEVY – INFORMACE VE STAVEBNINÁCH !!!

MONTÁŽ STŘEŠNÍCH OKEN VELUX ZDARMA

INSTITUT PRO BYDLENÍ A VÝSTAVBU
Škvorecká 1463, 250 82 Úvaly u Prahy | ibv@volny.cz | www.volny.cz/ibv
tel.: 281 980 571, 602 391 829, tel./fax: 281 982 667



VÁŠ DŮM V KOSTCE OD ZÁKLADŮ PO STŘECHU

Široký sortiment základních stavebních materiálů:
vápno, cement, malty, štuky, betony, cihly, porobeton, porotherm,
střešní tašky, ztracené bednění, komínový systém Schiedel, kari sítě.

■
Kompletní fasádní zateplovací systémy ve zvýhodněných cenách,
široká škála typů a barev pro vaši fasádu, sanační omítky.

■
Stavební řezivo prkna, fošny, hranoly, střešní latě včetně namoření.
Kompletní dodávky krovů na míru.
Dřevěné plovoucí podlahy.

■
Sušené truhlářské řezivo vysoké kvality za přijatelné ceny.

■
Kovářské výrobky: mříže, plotové dílce, vše i včetně návrhu.



Vše v jednom místě. Vše za příznivé ceny.
Zprostředkujeme kontakt na osvědčené prováděcí firmy.
A to co by přece jen chybělo – zajistíme, objednáme.

Vážení zákazníci,

opět je zde jaro a já bych Vás ráda tímto pozvala na svoji další výstavu, která bude zaměřena na jaro a Velikonoce. Naleznete zde velikonoční výzdobu, věnce na dveře a stoly a aranžmá ze suchých květin.

To vše najdete v Újezdě nad Lesy u zahrádkářů v „AREÁLU SNŮ“, ve Staroujezdské ulici č. 495, směr na Koloděje 300 m od semaforu.

Těším se na Vás - v pátek 26. března 2004 od 12.00 -17.00 hod. ,
- v sobotu 27. března 2004 od 09.00 -16.00 hod.

Lucie Dlabačová, Čenovická 1445, Újezd nad Lesy



Tel. 281 972 342

AUTOŠKOLA

Újezd nad Lesy
Hodkovská 1188

Tel.: 607 928 382, 281 971 520 - večer

- squash
- solarium
- masáže
- posilovna
- sauna
- restaurace
- pizzerie
- salónek pro společenské akce
- zahrada - grilování



otevřeno: PO - NE 8⁰⁰ - 23⁰⁰

tel.: 267 712 092
squash-hajek@volny.cz
www.volny.cz/squash-hajek

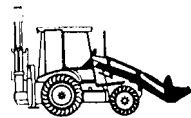
Pod Přehradou 18
Hájek u Uhřetěvesi
104 00 Praha 10

AUTODOPRAVA NONSTOP

MILAN PETRUŽÁLEK

Novozámecká 520, 190 12 Praha 9

- odvoz kontejnery
- sutě, odpad, písky



- přeprava materiálu
- avia, liaz, tatra
- zemní a výkopové práce

Tel.: 281 931 419, 281 931 164
Mobil: 603 242 142

PŮJČOVÁNÍ SVATEBNÍCH A PLESOVÝCH ŠATŮ

**ZÁVOJE, RUKAVIČKY
A VEŠKERÉ DOPLŇKY**

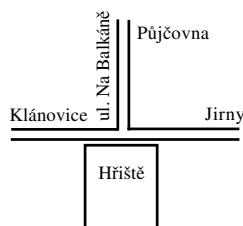
□ **ŠATY PRO DRUŽIČKY
A CHLAPCE**

□ **PÁNSKÉ A CHLAPECKÉ
OBLEKY**



Jarmila Pokorná
Na Balkáně 14
250 92 Šestajovice
Tel.: 736 711 964

ÚT, ČT, PÁ
od 14.⁰⁰ do 18.⁰⁰ hodin



VEČERKA

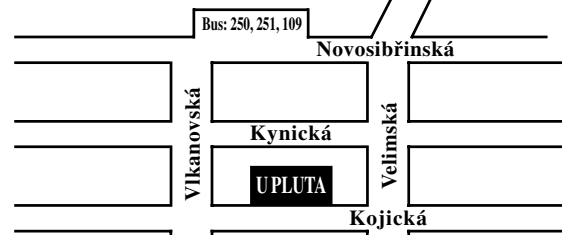
nejlepší v Újezdě!

ŠIROKÝ SORTIMENT POTRAVIN, NÁPOJŮ, KRMIV PRO PSY

**20 DRUHŮ PIVA, 100 DRUHŮ VÍNA, 50 DRUHŮ NEALKO, ČAJE OXALIS,
MRAŽENÉ I CHLAZENÉ POTRAVINY, NOVINY, CIGARETY, TEL. KARTY.**

U PLUTA, Kojická 962, Tel.: 281 970 400

SÍDLIŠTĚ ROHOŽNÍK



fa INZÁTO SI VÁM DOVOLUJE NABÍDNOUT SLUŽBY:

TOPENÁŘSKÉ - INSTALATÉRSKÉ

od oprav až po realizaci kompletních nových rozvodů,
včetně dodání požadovaných zařizovacích předmětů
SEMERÁD ZBYNĚK - ČENTICKÁ 503, ÚJEZD NAD LESY
MOBIL: 607 633 317 TEL.: 281 970 169



Nezávislý kosmetický poradce
ORIFLAME

- Garance vrácení peněz do 10 dnů
- ❖ Při nákupu nad 300,- Kč – SLEVOVÉ KUPONY
- ❖ Každý měsíc katalog zdarma
- ❖ V každém katalogu skvělé slevy
- ❖ Na většinu výrobků k dispozici vzorky
- ❖ Po Újezdě nad Lesy dovezu

Zavolejte si o katalog zdarma!!!

Magda Kokešová - Sídliště Rohožník

Tel: 281 970 743, 604 505 770

MONTÁŽE SÁDROKARTONOVÝCH KONSTRUKCÍ

- ▣ úpravy interiérů ▣ půdní vestavby ▣
- ▣ příčky ▣ podhledy ▣ minerální podhledy ▣
- ▣ poradenství ▣

Tel.: 602 328 590 604 201 295

Malování, lakování, pokládka podlahových krytin,
údržbářské práce
u vás doma i na zahradě provádí firma

DIVA

Na Božkovně 1954
Újezd nad Lesy
IČO - 47605171

Tel.: 603 572 739
281 971 956

Parfumerie



Tel.: 281 972 605
777 253 057

Chotěnovská 635, Újezd n./L.

**OTEVŘENO OD PONDĚLÍ
DO NEDĚLE**

14³⁰ - 20⁰⁰ hod



Od ledna probíhá 1x měsíčně akce „LÍČENÍ ZDARMA“ profesionální vizážistkou. Zájemkyně se mohou objednat v uvedené prodejně nebo telefonicky na č. 777 253 057.

NEVÁHEJTE A PŘIJĎTE Těším se na Vás

Helena Chadimová

Antény

TV + SAT + VKV + Kabel

Montáže	Kabelová televize (UPC)
Opravy	Napojení dalších TV na stávající anténu
Údržby	STA, ITA, kabelové rozvody
Měření signálu	Revize
Propojení a seřízení TV + videa + SAT	
Rozvody v RD	

fa: Lehovec; tel.: 281 973 053, 603/ 75 33 12,
e-mail: roman.lehovec@worldonline.cz

PĚŘOVÉ VÝROBKY Ráj lůžkovin

čištění peří, šití dek a polštářů, prodej lůžkovin

Starokolínská 192, Praha 9 - Blatov

Tel.: 281 973 835

Koupím byt 2 + 1 nebo 3 + 1

v osobním vlastnictví
v Újezdě nad Lesy

Tel.: 777 636 210



AMD REALITY S.r.o. - realitní kancelář

Ing. Alena Kotyzová
Lukovská 1067, Praha 9 - Újezd nad Lesy
Tel./Fax: 281 997 0993, mobil: 606 260 141
E-mail: reality@amdreality.cz
www: http://www.amdreality.cz

Koupě ▣ prodej ▣ Pronájem všech druhů nemovitostí

STAVEBNÍ PRÁCE NA KLÍČ

- vysoušení zdiva
- zateplování - rekonstrukce
- rozpočty zdarma
- slevy za včasné objednání

603 505 987, 281 981 684

Jsmo tu pro Vás již 12 let

DŮLEŽITÉ INZERÁTY - NA MŮ 1 P. FINANČNÍ ODBOR
PŘÍSPĚVKY - NA MŮ DO SCHRÁNKY

UZÁVĚRKA VŽDY 16. V MĚS.