



ú j e z d s k ý z p r a v o d a j

11

l i s t o p a d 2 0 0 5



Milí spoluobčané,

uplynuly dva měsíce a opět si Vás dovoluji informovat o současném dění v naší městské části. I když už je podzim v plném proudu, investiční akce pokračují a budou pokračovat, dokud nám to počasí dovolí. To, co Vás asi nejvíce zajímá, je stav komunikací. Tady mohu již konstatovat, že závazek, který jsem Vám na jaře letošního roku na těchto stránkách dala, byl splněn. Komunikace byly v průběhu jara, a zejména v průběhu měsíce října opraveny. V letošním roce

jsme díky investiční dotaci z hl.m. Prahy poskytli na opravu komunikací nadstandardní částku v celkové výši 6 milionů Kč. Nyní už mohu s klidným svědomím říci, že v naší MČ není žádná komunikace, až na výjimky, které dále vysvětlím, v podobě neodpovídající 21. století a že komunikace už mají povrch minimálně v recyklovací formě. Samozřejmě, že se může ozvat řádově několik desítek obyvatel, že právě u nich je komunikace stále v bídném stavu. Pojmeme „všechny možné komunikace“ mám na mysli ty, na kterých v současné době lze úpravu provést. Pro Vás, kdo bydlíte v lokalitě, kde k opravě nedošlo, podávám touto cestou vysvětlení. Plánovaná rekonstrukce kanalizačního přivaděče k čističce odpadních vod bude velmi rozsáhlou akcí a možná právě přes Vaši komunikaci bude stavba probíhat. Bylo by nesmyslné nyní investovat peníze do opravy a na jaře vše opět rozkopávat. Jakmile bude tato akce ukončena, okamžitě proběhne oprava stávajícího stavu i u Vás. A pro druhou skupinu obyvatel, kteří bydlí u komunikace Ochozská, mám dobrou zprávu. V okamžiku, kdy budete číst tento článek, bude již vybrán zhotovitel na rekonstrukci této a přilehlých komunikací a v rámci naší zvolené strategie se dočkáte trvalého povrchu včetně chodníků. Finanční prostředky jsou ze zdrojů hl.m. Prahy plně zajištěny a je jen otázkou počasí, zda bude akce zahájena ještě letos nebo až na jaře příštího roku. Upozorňuji, že termín předání stavby není v rukou městské části, ale investora stavby, tj. hl.m. Prahy. Zároveň proběhla i oprava neutěšených částí komunikací, kde bylo mnoho děr. Zejména se jedná o komunikace u pošty a za spořitelnou. Ještě v této chvíli probíhají další drobné opravy výtluk, abychom před zimou zamezili možnosti většího porušení komunikací vlivem nepříznivého počasí. Bylo naším cílem, abychom do konce volebního období po této stránce zlepšili kvalitu úrovně bydlení u nás, a to se nám myslím podařilo. Tolik ke komunikacím. A nyní k dalším akcím, které proběhly a probíhají. Jak jste si mohli všimnout, u Blatovského rybníka vyrůstá podle mého názoru velmi hezký park, na kterém na jaře budou umístěny dřevěné hrací prvky, lavičky a vysazena zeleň. Došlo zde ke spojení příjemného s užitečným, protože kromě sportovního rybolovu, pro který je tento rybník určen, zde vzniká i odpočinková zóna. Dále probíhá zateplení části školy z dotace hl.m. Prahy. Také klubovna skautů projde rekonstrukcí. Byl vybrán zhotovitel na polyfunkční zařízení na otočce Rohožník, kde vznikne další prostor pro podnikání v oblasti obchodu a služeb. Obyvatelům na hlavní komunikaci bych ráda touto cestou sdělila, že projektová dokumentace na kanalizaci v této lokalitě je již dokončena a byla předána investorovi, tj. hl.m. Praze k dalším krokům (stavební povolení). Jakmile budou zajištěny potřebné finanční prostředky, je prioritou městské části zahájit okamžitě tuto akci. Vzhledem k tomu, že již zmíněný přivaděč je velmi nákladnou akcí (cca. 150 milionů Kč), jednáme s hl.m. Prahou o poskytnutí dalších finančních prostředků, zejména na vyřešení tohoto letitého problému obyvatelů v této lokalitě. Tolik asi k současnému dění u nás a na závěr mi dovoluji ještě několik informací. V příštím čísle zpravodaje bych se chtěla věnovat připravované stavbě garážových domů na sídlišti Rohožník, která Vás podle ohlasů velmi zajímá, a podrobně Vám popíši celý záměr včetně přínosů pro naši městskou část. Ještě bych velmi ráda upozornila na rubriku dotazy občanů, do které jsem v tomto čísle zařadila dotazy, se kterými se často v poslední době obracíte na vedení radnice. Poslední takovou třešinkou na dortu je článek v tomto čísle, který se týká návštěvy u paní Krausové v Holíně (pro občany, kteří u nás nebydlí tak dlouho, doplňuji, že se jedná o vdovu po našem čestném občanovi, panu generálu Krausovi), která pro mě osobně byla velmi krásným zážitkem. O průběhu této návštěvy se dočtete ve zmíněném článku.

Tímto bych dnešní příspěvek ukončila a těším se na setkání s Vámi již v předvánočním čase.

Vaše

Andrea Vlášková

starostka Městské části Praha 21

OBSAH

Úvod	- str. 1
Zprávy z rady	- str. 2
Z úřadu	- str. 4
OŽPD	- str. 7
Rady občanům	- str. 8
Rozhovory s lidmi	- str. 9
Otázky čtenářů	- str. 10
Mezi lidmi	- str. 12
Ze školy	- str. 15
Kultura	- str. 16
Listopadová zahrádka	- str. 20
Sport	- str. 21
Různé	- str. 22
Policie	- str. 25
Placená inzerce	- str. 25

Informace z 62. jednání Rady MČ Praha 21 ze dne 26. září 2005

Schvaluje

- na základě výsledků výběrové komise firmu SAOS, s.r.o., Tachovské náměstí 13, 130 00 Praha 3, na zajištění akce „Objekt integrovaných prodejních ploch na sídlišti Rohožník, Praha 9–Újezd nad Lesy“ a zároveň pověřuje paní starostku Vlášenkou podpisem smlouvy o dílo
- na základě výsledků výběrové komise firmu SAOS, s.r.o., Tachovské náměstí 13, 130 00 Praha 3, na zajištění akce „Rekonstrukce a statické zajištění skautské klubovny, Praha 9–Újezd nad Lesy“ a zároveň pověřuje paní starostku Vlášenkou podpisem smlouvy o dílo
- dodatek č. 1 ke Smlouvě o převodu vlastnictví jednotky č. 1612/04 a zároveň pověřuje paní starostku Vlášenkou podpisem tohoto dodatku
- uvolnění finanční částky 100 000,- Kč na druhé kolo grantového řízení MČ Praha 21 a dále ukládá komisi postupovat v souladu s vypsaným grantovým programem a dále ukládá Úřadu MČ Praha 21 převést tyto prostředky z rezervy
- odměnu ve výši 5 000,- Kč ředitelce 1. mateřské školy, Praha 9–Újezd nad Lesy, Čentická 2222, pí Janě Cenkrové za mimořádné pracovní nasazení při stavbě, vybavení a uvedení do provozu nové mateřské školy
- navýšení počtu výtisků Újezdského zpravodaje o 250 kusů měsíčně
- žádost o umístění reklamního poutače na pozemku parc. č. 36, k.ú. Újezd nad Lesy, za poplatek 3 650,- Kč za rok, dle vyhlášky hl. m. Prahy č. 24/2003 Sb., o místním poplatku za užívání veřejného prostranství a dále ukládá Úřadu MČ Praha 21 informovat žadatele
- prodloužení nájemní smlouvy

na nebytový prostor Žižovská 1627 – provozovna kadeřnictví-na dobu určitou do 31.12.2010. Výše nájmu zůstává nezměněna, tj. 700,- Kč/m²/ rok a zároveň pověřuje paní starostku Vlášenkou podpisem dodatku č. 2

- realizaci víceprací a nedodělků na újezdských rybnících firmou DePa, s.r.o., K Hořavce 270, 190 16 Praha 9 – Koloděje a zároveň pověřuje paní starostku Vlášenkou podpisem smlouvy a jejím předložením na příštím jednání Rady MČ Praha 21

Bere na vědomí

- zápis z jednání KVV ze dne 7.9.2005
- zápis z jednání bytové komise ze dne 23.9.2005 a zároveň schvaluje nájemní smlouvu na ubytování v holobytu v Novosibírské ulici na dobu určitou 1/2 roku s tím, že pokračování nájemního vztahu bude Rada MČ Praha 21 řešit po uplynutí stanovené lhůty

Souhlasí

- s odprodejem duplicitně zapsaného pozemku parc. č. 806/3 v k.ú. Újezd nad Lesy panu Tomášovi Kotlábovi za jím nabídnutou cenu 121 410,- Kč a zároveň ukládá paní starostce Vlášenkové předložit tento materiál na nejbližším zasedání Zastupitelstva MČ Praha 21
- v případě poskytnutí grantu z MHMP na rekonstrukci školního sportoviště parc. č. 1577/1 s poskytnutím finančních prostředků ve výši 30% z celkové částky přiděleného grantu

Nesouhlasí

- s návrhem změny územního plánu hl.m. Prahy – Praha 21, lokalita U Lesa a zároveň ukládá Úřadu MČ Praha 21 zaslat toto stanovisko na MHMP a dále ukládá paní starostce Vlášenkové předložit tento materiál na nejbližším zasedání Zastupitelstva MČ Praha 21

Revokuje

- usnesení č. 1206 ze dne 29.8.2005 v části „schvaluje“ na: Schvaluje Smlouvu o výpůjčce č. VYP/21/03/002810/2004. Ostatní části usnesení se nemění

Informace z 63. jednání Rady MČ Praha 21 ze dne 10. října 2005

Schvaluje

- smlouvu o poskytnutí auditorských služeb se společností ATLAS AUDIT s.r.o., na provedení auditu hospodaření za rok 2005 a zároveň pověřuje starostku pí Vlášenkou podpisem smlouvy
- uvolnění finančních prostředků ve výši 57.000,- Kč na vánoční světelnou výzdobu a zároveň ukládá Úřadu MČ 21 převést tyto finanční prostředky z rezervy v kapitole 10 – Všeobecná pokladní správa do kapitoly 09 – Vnitřní správa
- rozpočtové opatření č. 49 – úpravu rozpočtu na rok 2005 dle předloženého návrhu – tabulky, která je nedílnou součástí tohoto usnesení. Jedná se o finanční příspěvek ve výši 30.000,- Kč na hračky a učební pomůcky pro 80 dětí ve třech třídách MŠ Rohožník a dále ukládá Úřadu MČ Praha 21 převést tyto finanční prostředky z rezervy v kapitole 10 – Všeobecná pokladní správa do kapitoly 04 – Školství
- storno pohledávek z roku 2001 a z roku 2003 v celkové výši 128.100,- Kč dle předloženého návrhu – tabulky, která je nedílnou součástí tohoto usnesení
- výpověď z nájmu bytu Žižovská 1627 dle předloženého návrhu, který je nedílnou součástí originálu tohoto usnesení a zároveň ukládá starostce pí Vlášenkové podat žalobu na

ZPRÁVY Z RADY

přivolení k výpovědi z nájmu bytu, a to prostřednictvím advokátní kanceláře JUDr. Jiřího Stránského

- přidělení 2 bytů z nové výstavby, které byly MČ Praha 21 přiděleny na základě usnesení Rady hl. m. Prahy č. 1360 ze dne 20.9. 2005 následovně: byt 2+1 (velikost cca 58 m) nájmem cca 50,- Kč/m lokalita Kbelly přiděleno – Pavel Prášil – dosud bytem Praha 9 – Újezd nad Lesy, Budějovická 1428 náhradník – Miroslav Jonák – dosud bytem Praha 9 – Újezd nad Lesy, Žiželická 1614 byt 1+0 (velikost cca 38 m²) lokalita Makovice přiděleno – Jiřina Rájecová – dosud bytem Praha 9 – Újezd nad Lesy, Holická 1021 náhradník – Jana Pavlovičová – dosud bytem Praha 9 – Újezd nad Lesy, Staroujezdská 250 a dále ukládá Úřadu MČ Praha 21 zaslat usnesení s požadovanými náležitostmi na MHMP
- rozdělení finančních prostředků v celkové výši 100.000,- Kč v rámci 2. kola grantového řízení následovně:

Maminy z Újezdské roviny	10.000,- Kč
Školní sportovní klub	10.000,- Kč
Český rybářský svaz	10.000,- Kč
Sdružení důchodců Újezd nad Lesy	5.000,- Kč
Český zahrádkářský svaz Újezd nad Lesy	10.000,- Kč
Svaz postižených civilizačními chorobami	5.000,- Kč
JUNÁK „Douglaska“	10.000,- Kč
SK Kangsim Dojang	10.000,- Kč
FK Újezd nad Lesy	10.000,- Kč
Zákl. kynologická organizace	5.000,- Kč
Balet Arabeska	10.000,- Kč
D-Club	5.000,- Kč

- a dále ukládá Úřadu MČ Praha 21 zabezpečit řádné sepsání dodatků ke smlouvám o přidělení grantů s jednotlivými schválenými organizacemi
- uvolnění finančních prostředků ve výši 172.000,- Kč. Finanční

prostředky budou čerpány z účelové investiční dotace z MHMP určené na investiční akci „Výstavba MŠ na Blatově (č. akce 7825)“ v kapitole 04 – Školství, a to v položkovém členění:

1. stavební část (položka 6121) 114.800,-Kč
 2. pěstitelské celky trvalých porostů (položka č. 6124) 57.200,-Kč
- smlouvu o uzavření budoucí smlouvy o zřízení věcného břemene č. 87/05 s Pražskou energetikou a.s., se sídlem na Hroudě 1492/4, 100 05 Praha 10 a dále pověřuje starostku pí Vlášenkou podpisem smlouvy č. 87/05
 - seznam dodavatelských firem a seznam kritérií na provedení stavby „Veřejné WC – trafika“ následovně:

Seznam dodavatelských firem:

Depa, s.r.o., Praha 9 – Koloděje, K Hořavce 270
BK stavby, s.r.o., Praha 9, V Lipách 122
SIM stavby, spol. s.r.o., Ústí nad Labem, Sládkova 847/7

Seznam kritérií v tomto pořadí:

Cena dodávky bez DPH a včetně DPH
Záruka za dílo
Výše smluvní pokuty za nedodržení termínu za dokončení díla
Celková doba výstavby
Vyhotovení smlouvy o dílo a zároveň ukládá Úřadu MČ Praha 21 (OMI) obeslat výše uvedené firmy výzvou k sepsání nabídky na provedení stavby „Veřejné WC – trafika“

Neschvaluje

- poskytnutí finančního příspěvku pro TJ SLAVOJ KOLODĚJE a zároveň ukládá starostce pí Vlášenkové odpovědět žadateli v intencích jednání Rady MČ Praha 21

Zmocňuje

- tajemníka Úřadu MČ Praha 21

pana Vladimíra Saitze podepisováním smluv, které se týkají chodu Úřadu MČ Praha 21 a jejichž částka plnění nepřesahuje 30.000,- Kč

Souhlasí

- s rozpočtovým opatřením č. 46 – změnou rozpočtu na rok 2005 dle předloženého návrhu – tabulky, která je nedílnou součástí tohoto usnesení. Jedná se o přijetí účelové neinvestiční dotace ze státního rozpočtu ve výši 2.400,- Kč na úhradu nákladů při registraci zemědělských podnikatelů pro kapitolu 09 – Vnitřní správa a dále ukládá starostce pí Vlášenkové předložit toto rozpočtové opatření ke schválení na jednání Zastupitelstva MČ Praha 21
- s rozpočtovým opatřením č. 47 – změnou rozpočtu na rok 2005 dle předloženého návrhu – tabulky, která je nedílnou součástí tohoto usnesení. Jedná se o přijetí účelové neinvestiční dotace z MHMP ve výši 48.000 Kč na provoz Sboru dobrovolných hasičů v kapitole 07 – Bezpečnost a dále ukládá starostce pí Vlášenkové předložit toto rozpočtové opatření ke schválení na jednání Zastupitelstva MČ Praha 21
- s rozpočtovým opatřením č. 48 – změnou rozpočtu na rok 2005 dle předloženého návrhu – tabulky, která je nedílnou součástí tohoto usnesení. Jedná se o přijetí účelové neinvestiční dotace ze státního rozpočtu ve výši 74.200,- Kč jako záloha na III. čtvrtletí r. 2005 na úhradu poštovního v souvislosti s výplatou dávek státní sociální podpory v kapitole 09 – Vnitřní správa. A dále ukládá starostce pí Vlášenkové předložit toto rozpočtové opatření ke schválení na jednání Zastupitelstva MČ Praha 21
- s jmenováním pí Moniky Šárové členkou finančního výboru a zároveň ukládá starostce pí Vlášenkové předložit tento

ZPRÁVY Z RADY

materiál ke schválení na jednání Zastupitelstva MČ Praha 21

Jmenuje

- pí Naděždu Kosanovou – ředitelku MŠ Sedmikráska – členkou komise výchovně vzdělávací, a to s platností od 1.10. 2005

Informace z 13. zasedání Zastupitelstva MČ Praha 21 konaného dne 19.9. 2005

Schvaluje

- program 13. zasedání Zastupitelstva MČ Praha 21
- smlouvu o převodu vlastnictví jednotky Žiželická 1610 - jednotka č. 7 a zároveň pověřuje paní starostku Vlášenskou podpisem smlouvy
- rozpočtové opatření č. 34 – změna rozpočtu v roce 2005 – přijetí účelové investiční dotace z MHMP ve výši 32 300 000,- korun pro kapitoly 03, 04, 06 a 08 dle tabulky, která je nedílnou součástí tohoto usnesení
- rozpočtové opatření č. 35 – změnu rozpočtu v roce 2005 – přijetí finančních prostředků z MHMP ve výši 634 900,- Kč jako výsledné saldo finančního vypořádání za rok 2004 do kapitoly 10 – Všeobecná pokladní správa a jejich použití na výdajovou položku ostatní neinvestiční výdaje j.n. – rezerva v kapitole 10 – Všeobecná pokladní správa

va dle tabulky, která je nedílnou součástí tohoto usnesení

- zapojení fondu rezerv a rozvoje do rozpočtu MČ Praha 21 v roce 2005 ve výši 4 816 000,- korun dle tabulky, která je nedílnou součástí tohoto usnesení
- plnění rozpočtu za 1. pololetí 2005 dle přílohy, která je nedílnou součástí originálu usnesení
- doplnění finančního výboru o 2 členy a zároveň pověřuje jednotlivé politické kluby v rámci Zastupitelstva MČ Praha 21 prodiskutovat návrhy kandidátů na členy finančního výboru a dále ukládá politickým klubům předložit návrhy na příštím jednání Zastupitelstva MČ Praha 21
- opravu přílohy usnesení Zastupitelstva MČ Praha 21 ze dne 16.3. 2005 týkající se vyjádření míry spoluvlastnických podílů dvanácti nebytových jednotek – garáží v panelovém domě č. p. 1624–26 v ul. Miletická dle přiloženého seznamu, který je nedílnou součástí usnesení
- převod vlastnictví sedmi nebytových jednotek – garáží v panelovém domě č.p. 1627 v ul. Žižovská dle přiloženého seznamu, který je nedílnou součástí usnesení
- převod vlastnictví sedmi nebytových jednotek – garáží v panelovém domě č.p. 1628 v ul. Žižovská dle přiloženého seznamu, který je nedílnou součástí tohoto usnesení

- uvolnění finančních prostředků ve výši 1 200 000,- Kč z fondu rezerv a rozvoje do rozpočtu na rok 2005 kapitoly 10 – Všeobecná pokladní správa a zároveň převést do kapitoly 09 – Vnitřní správa na nákup nutného zařízení pro provoz informačního systému pro vedení matrik. Předběžný rozpočet nákladů je nedílnou součástí usnesení. V případě získání dotace MHMP přidělené k tomuto účelu budou tyto finanční prostředky vráceny do fondu rozvoje a rezerv
- vypsání záměru na vybudování domu seniorů soukromým investorem

Volí

- mandátovou a volební komisi ve složení: předseda: pan Voňka a členové: pan Vojta a pan Sikač
- návrhovou komisi ve složení: předseda: paní Dastychová a členové: pan Dvořák a paní Tomaidesová

Bere na vědomí

- plnění usnesení z minulého zasedání Zastupitelstva MČ Praha 21
- informaci o firmě Laxenburger. Probíhá likvidace.

Ukládá

- Radě MČ Praha 21 předložit finančnímu výboru do 15.10.2005 první návrh rozpočtu na rok 2006

Z ÚŘADU

Útvar školství Prahy 21

Plní úkoly vyplývající ze zákona č. 561/2004 Sb., o předškolním, základním, středním, vyšším odborném a jiném vzdělávání (školský zákon), zákona č. 131/2000 Sb., o hlavním městě Praze, Statutu hlavního města Prahy, zákona č. 250/2000 Sb., o rozpočtových pravidlech územních celků

Kde mě najdete?

V přízemí budovy B (postranní vchod z ul. Hulická)

Čeho se týká?

- zpracovává koncepci rozvoje školství v MČ Praha 21
- zpracovává podklady k optimalizaci Rejstříku škol
- připravuje zřizovací listiny mateřských a základních škol a zpracovává změny zřizovacích listin
- ve spolupráci se školami připravuje návrhy pro změny škol a školských zařízení v zařazení do Rejstříku škol

Z ÚŘADU

- termín a dobu pro podání žádostí o přijetí dětí k předškolnímu vzdělávání pro následující školní rok ve spolupráci s ředitelkami mateřských škol, informace zveřejňuje způsobem v místě obvyklým
- termín a dobu pro zápis do 1. ročníku základního vzdělávání pro následující školní rok, ve spolupráci s ředitelem základní školy, informuje a zveřejňuje způsobem v místě obvyklým
- provádí kontroly mateřských a základních škol a školských zařízení v oblasti své působnosti
- připravuje a organizuje zajištění konkurzních řízení na ředitele mateřských a základních škol zřizovaných MČ Praha 21
- shromažďuje podklady pro návrhy rozpočtů finančních prostředků státního rozpočtu pro mateřské a základní školy ve správním obvodu Praha 21 ve spolupráci s finančním odborem ÚMČ Praha 21, v souladu se zásadami stanovenými ministerstvem a krajskými normativy a předává je krajskému úřadu
- přijímá opatření na základě inspekčních zpráv a protokolů České školní inspekce
- vede evidenci a dokumentaci o mateřských a základních školách
- zajišťuje pomoc při vytváření podmínek pro předškolní a základní vzdělávání dětí a žáků ve spolupráci s odborem majetku a investic, s odborem finančním, s odborem životního prostředí a s RMČ Praha 21
- vyřizuje stížnosti a oznámení občanů na úseku školství
- připravuje materiály pro jednání RMČ a ZMČ
- poskytuje veřejnosti informace v oblasti školství
- spolupracuje s Komisí výchovy a vzdělávání a s příslušnými institucemi v oblasti školství

*Hana Kořínková
referentka školství ÚMČ Praha 21*

Druhé kolo grantového řízení na rok 2005

Městská část Praha 21 vyčlenila z rozpočtu roku 2005 finanční částku 100 000,- Kč na druhé kolo grantového řízení k podpoře grantových projektů v oblasti kultury, sportu a činnosti spolků.

O udělení grantů níže uvedeným organizacím rozhodla Rada MČ Praha 21 na základě návrhu komise KVV. Jednotliví žadatelé obdrží schválené grantové částky 2. kola grantového řízení prostřednictvím doteků ke smlouvám.

Podle zákona o hlavním městě Praze rozhoduje o přidělení finančních darů do 50 000 Kč Rada MČ.

Druhé kolo grantového řízení, schválené Radou MČ Praha 21:

Maminy z Újezdské roviny	10.000,-
Školní sportovní klub	10.000,-
Český rybářský svaz	10 000,-
Sdružení důchodců Újezd nad Lesy	5.000,-
Český zahrádkářský svaz Újezd n.Lesy	10.000,-
Svaz postižený civiliz. chorobami	5.000,-
JUNÁK „Douglaska“	10.000,-
SK Kangsim Dojang – Taekwondo	10.000,-
FK Újezd nad Lesy	10.000,-
Zákl.kynologická organizace Újezd n.L.	5.000,-
D-Club	5.000,-
Balet-Arabeska	10.000,-

*zpracovala: Jitka Králová, grantové řízení
tel.: 281 012 958*

O z n á m e n í

Oznamuji, že dne 18.11.2005 bude budova ÚMČ Praha 21 z technických důvodů uzavřena.

Saitz Vladimír - tajemník

Podzimní zprávy ze hřbitova v Újezdě nad Lesy



Vážení spoluobčané, chtěla bych vám touto cestou poděkovat za vaši trpělivost v období, kdy na místním hřbitově nebyl přistaven kontejner na směsný odpad. Děkuji hlavně těm, kteří odpad ze hřbitova odnášeli domů a nenechávali suché květiny odložené na hřbitově.

Při této příležitosti vás chci požádat, abyste do kontejneru na hřbitově nedávali svůj domovní odpad (není výjimkou ani stavební suť), zahradní odpad (jablka a hrušky z vašich zahrádek) a spadané listí ze hřbitova. Protože je zde hodně vzrostlých listnatých stromů, je listí odklízeno průběžně pracovníkem MČ a je odnášeno mimo hřbitov a pro občany MČ jsou pravidelně přistavovány kontejnery na rostlinný odpad.

Přeji vám hezké podzimní dny.
Irena Mrázová – správa hřbitova

Upozornění

Upozorňujeme občany, že od 1.října 2005 je účinný zákon č.395/2005 Sb., kterým se mění zákon č.328/1999 Sb., o občanských průkazech.

§ 24 je doplněn výjimkou u občanských průkazů vydaných občanům narozeným před 1.lednem 1936, pokud není v těchto OP doba ukončení platnosti vyznačena konkrétním datem. To znamená, že občané starší 70 let nemusí výměnu občanských průkazů podstupovat.

*Občanskosprávní odbor
Odd. občanských průkazů*

Odbor majetku a investic informuje

Vážení spoluobčané,

rádi bychom Vás informovali o tom, že v měsíci říjnu byly technologií VIALIT opraveny následující komunikace:

Ježovická
Dobrovická
Radimská
Nadějovská
Talberská
Vlkanovská
Kalská
Holšická

Církvická (oprava křižovatky Církvická x Ochozská)
Dobřichovská
Starokolínská (mezi Novolhotskou a Nadějovskou)
Oplanská (mezi Domanovickou a Ochozskou)
Oprava výtluků v ul. Domanovické a Chabeřické

Návrh nově opravovaných komunikací technologií VIALIT vychází jako každý rok z odboru majetku a investic jako správce místních komunikací v Praze 9 – Újezdě nad Lesy a je schvalován Radou městské části Praha 21.

Další komunikace budou opraveny dle možností finančních prostředků Městské části Praha 21.

OMI - Šárová

Z ÚŘADU

Distribuční místa Újezského zpravodaje

Újezský zpravodaj je možno koupit za 3 Kč v následujících distribučních místech.

Nejvíce výtisků se dodává:

1. Trafika na křižovatce Starokolínská x Novosibřinská
2. Trafika na konečné MHD Rohožník
3. Potraviny Trojánková u zastávky MHD Blatov
4. DOMEČEK (železářství),
roh ulic Zaříčanská x Chotěnovská
5. Večerka „U Pluta“ Kojická 962
6. Trafika a videopůjčovna Podrazký u autobusové zastávky „Újezd nad Lesy“ směr Praha
7. Podatelna ÚMČ Praha 21, Staroklánovická 260, Praha 9 - nově zřízeno
(úřední dny Po-St 08:00 – 12:00 a 13:00 – 17:30 a Pá 08:00 – 12:00)
8. Pracovní oděvy a pomůcky, Novosibřinská 1341

Další distribuční místa:

1. Potraviny „LÍPA“, Budčická ul.

2. Vinotéka – pí Procházková, roh ulic Polenská a Čentická
3. Knihkupectví – p. Vácha, na křižovatce ul. Novosibřinská x Starokolínská
4. Parfumerie – pí Chadimová, Chotěnovská 635
5. Potraviny „Roškota“, Koloděje (za křižovatkou)
6. Trafika Klánovice (u potravin)
7. Potraviny NOEMA, Poličanská ul.

Dále je Újezský zpravodaj k dispozici na internetových stránkách ÚMČ Praha 21 www.praha21.cz v rubrice „Újezský zpravodaj“ a k nahlédnutí v Me-teostaniče před ÚMČ Praha 21 u zadního vchodu úřadu v Hulické ul.

Újezský zpravodaj vychází první týden v měsíci. V současné době byl výtisk ÚZ navýšen o 250 ks.

M. Nejtková – redakce

Tel: 2810 129 43

OŽPD

Předvánoční úklid

11. a 12. listopadu

V pátek dne 11. 11. 2005 po desáté hodině se přistaví VOK na níže uvedená stanoviště, v sobotu dne 12. 11. 2005 odpoledne se odvezou, výměna kontejnerů bude prováděna dle potřeby.

- | | |
|----------------------------------|-------------------------------|
| 1. Račiněveská x Starokolínská | 7. Holšická x Sudějovická |
| 2. Druhanická x Staroujezdská | 8. Toušická x Chabeřická |
| 3. Lomecká x Zaříčanská | 9. Nadějovská x Starokolínská |
| 4. Miletická x Žišovská | 10. Bělušická x Pilovská |
| 5. Rohožnická (parkoviště Meisl) | 11. Velebného Bromova |
| 6. Velimská x Hodkovská | 12. Onšovecká x Církvická |

Co do velkoobjemového kontejneru patří?

Rozhodně **ANO**: starý nábytek – skříně, postele, stoly, židle, křesla...
koberce, linolea, matrace,
elektrotechnika – pračky, myčky, videa, počítače, rádia...
zdravotní keramika – umyvadla, záchody

Co do velkoobjemového kontejneru **NE** patří?

Rozhodně **NE** : stavební odpad, suť, pneumatiky, lednice, autobaterie, barvy, ředidla a jiné nebezpečné odpady, odpad ze zahrady

OŽPD – M. Nejtková

OŽPD

VELKOOBJEMOVÉ KONTEJNERY NA ROSTLINNÝ ODPAD

Vážení spoluobčané,

dne 12. listopadu 2005 budou přistaveny postupně od 8:00 hod velkoobjemové kontejnery na rostlinný odpad na níže uvedených stanovištích.

1. ulice Rohožnická – na parkovišti u samoobsluhy Julius Meinl / Albert
2. roh ulic Valdovská x Holšická
3. ulice Toušická
4. na rohu ulic Starokolínská x Novolhotská – u parku na Blatově
5. na rohu ulic Staroujezdská x Druhanická (u hasičárny)

Budou se přistavovat následovně: Toušická, Valdovská, Rohožnická, Blatov, Druhanická.

Po naplnění budou kontejnery dle potřeby jedenkrát vyměněny.

Pozor. Tento den budou přistaveny i velkoobjemové kontejnery, proto čtěte, na jaký druh odpadu je kontejner přistaven. Ty na rostlinný odpad budou viditelně označeny „rostlinný odpad“ pracovníky životního prostředí.

Co tedy do velkoobjemového kontejneru na rostlinný odpad patří.

Rozhodně **ANO**: rostlinné zbytky ze zahrad

Rozhodně **NE**: ostatní druhy odpadu

U kontejnerů budou prováděny kontroly. Proto Vás žádáme, dbejte na třídění odpadu a odkládejte do těchto kontejnerů jen **rostlinný odpad**. Pokud bude zjištěno, že se v kontejneru nachází jiný druh odpadu, než pro který je určen, uloží se postih.

OŽPD – M. Nejtková

Oznámení

Dále Vám oznamujeme, že odvoz pytlů s listím napadeným klíněnkou jírovcovou se prodlužuje do konce měsíce listopadu. Kdo jste si u nás na OŽPD vyzvedl pytle, dejte je k popelnici a Pražské služby je v den svozu komunálního odpadu odvezou.

M. Nejtková - OŽPD

RADY OBČANŮM

Uzavření sňatku

Snoubenci podají žádost na matričním úřadu, v jehož správním obvodu bude manželství uzavřeno. V případě uzavření sňatku církevní formou je příslušný matriční úřad, do jehož správního obvodu patří kostel nebo obřadní místnost státem uznané církve. Tato matrika vydá osvědčení k uzavření manželství církevní formou. Snoubenci se dostaví osobně na příslušný matriční úřad (matrika manželství).

Jaké doklady musíte mít s sebou ?

1. platný občanský průkaz nebo platný pas - v tomto případě žadatel předloží ještě doklad o stavu

- a trvalém pobytu, které mu vydá oddělení evidence obyvatel příslušného matričního úřadu dle místa trvalého pobytu,
2. rodné listy snoubenců,
3. další doklady u
 - a. rozvedených: originál nebo ověřenou kopii rozhodnutí o rozvodu opatřené doložkou nabytí právní moci rozsudku,
 - b. ovdovělých: úmrtní list zemřelého manžela(-ky),
 - c. u cizinců: vysvědčení o právní způsobilosti k uzavření manželství a potvrzení o oprávněnosti pobytu na území ČR.

RADY OBČANŮM

Žádost vyřizuje v úředních hodinách:

- Lenka Drdlová, kontakt 2810 129 52
- Zdena Vodová, kontakt 2810 129 51

Úřad městské části Praha 21, odbor občansko-správní, matrika

V případě uzavření sňatku v cizině nebo s cizincem v ČR si žadatelé, stanoví-li tak mezinárodní smlouvy, zařizují vyšší ověření dokladů sami. Při žádosti o zapsání sňatku uzavřeného naším občanem v cizině do zvláštní matriky v Brně je žadatel povinen si sám zajistit ověření rozvodového rozsudku Nejvyšším soudem v Brně, pokud stát, ze kterého rozvodový rozsudek pochází, není signatářem úmluvy o uznání rozvodů. Při řešení této situace je vhodnější obrátit se na příslušnou matriku.

Poplatky :

1. Uzavření manželství mezi snoubenci, kteří mají trvalý pobyt na území ČR - zdarma
2. Uzavření manželství mezi snoubenci, kteří ne mají trvalý pobyt na území ČR – 3000,- Kč

3. Uzavření manželství mezi snoubenci, z nichž pouze jeden má trvalý pobyt na území ČR – 2000,- Kč
4. Vydání povolení uzavřít manželství mimo stanovenou dobu nebo mimo úředně určenou místnost – 1000,- Kč
5. Vydání vysvědčení o právní způsobilosti k uzavření manželství v cizině nebo s cizincem – 500,- Kč

Za vydání duplikátu oddacího listu se účtuje poplatek 100,- Kč. Duplikát se vydává na příslušném úřadě (matrika), kde byl uzavřen sňatek.

Zpracováno dle zákona č. 94/1963 Sb., o rodině, ve znění pozdějších předpisů, zákona č. 301/200 Sb., o matrikách, jménu a příjmení a o změně některých souvisejících zákonů, ve znění pozdějších předpisů, zákona č. 71/1967 Sb., o správním řízení, ve znění pozdějších změn a doplňků a zákona č. 634/2004 Sb., o správních poplatcích.

*Ing. Michael Jantsch
předseda Komise pro informatiku
člen Redakční rady Újezdského zpravodaje*

ROZHOVORY S LIDMI

Rozhovor do Újezdského zpravodaje

K dnešnímu rozhovoru pro Újezdský zpravodaj jsem se sešel s panem Karlem Kubrou. Pan Kubera je zástupcem ředitele Městské policie Praha 14 a současně vede detašované pracoviště Městské policie v Klánovicích.

Pane Kubero, jak velká je vámi spravovaná oblast a kolik policistů máte k dispozici ?



Klánovické detašované pracoviště Městské policie má ve své správě městské části Koloděje, Běchovice, Klánovice a samozřejmě i Újezd nad Lesy. Celkem je nás na tuto oblast devět – jeden policista se stará o Koloděje, jeden o Běchovice a vždy tři policisté jsou určeni pro Klánovice a Újezd nad Lesy. Pokud jde o Újezd, tak jsou to konkrétně pánové inspektoři Davidovič, Valenta a Schuster. Takto je to v denní době. Během nočních hodin se o celou oblast stará jedna dvoučlenná motorizovaná hlídka.

Pane Kubero, kde Městskou policii najdeme a na jaké číslo vás můžou občané v případě potřeby volat?

V Újezdě nad Lesy máme zřízeno pracoviště v ulici Lomecká a občané nás tam mohou navštívit každé pondělí a středu od

16.00 do 18.00. V Klánovicích sídlíme v ulici V Pátém a úřední hodiny pro veřejnost je středa od 14.00 do 18.00. V případě nouze mohou občané samozřejmě kdykoliv volat číslo 156.

Jaké jsou kompetence a oblasti působení Městské policie ?

Náplň naší práce je přesně vymezena zákonem o Městské policii. Jedná se především o dohled nad udržováním pořádku v obci, péče o bezpečnost osob a majetku, dohled nad dodržováním pravidel silničního provozu, péče o udržování plynulosti provozu na veřejných komunikacích a odhalování přestupků nebo jiných správních deliktů.

A jaký je největší rozdíl v kompetencích Městské policie oproti státní policii?

Máme v podstatě stejné oblasti působnosti. Státní police má však za úkol objasňovat a vyšet-

ROZHOVORY S LIDMI

řovat trestné činy. V tom bych viděl asi největší rozdíl. Spolupráce se státní policií v Újezdě nad Lesy je na dobré úrovni a navzájem si pomáháme.

Pojďme se podívat, jak konkrétně Městská policie působí v Újezdě a nejbližším okolí. Jak je zákon o Městské policii naplňován v praxi?

Naší primární zodpovědností je péče o majetek městské části a občanů. Dohlížíme například na veřejné osvětlení, hledáme nepovolené skládky a zábory a hlídáme kryty na kanálech veřejné kanalizace.

Tak například hlídáme přechody pro chodce v blízkosti základní školy. Konkrétně se jedná o každodenním hlídání přechodu v ulici Staroklánovická v době od 7.20 do 8.05. A na začátku školního roku se tohle frekventované místo hlídalo i odpoledne, když šly děti ze školy domů.

Provádíme kontrolu restaurací a pohostinství, zda nenalévají alkohol mládeži mladší 18 let. Současně kontrolujeme totožnost závadných a hledaných osob, které následně předáváme státní policii.

Organizujeme a provádíme dopravně bezpečnostní akce, které jsou zaměřeny na správnost parkování, nepovolené zábory veřejného prostranství, vykrádání au-

tomobilů a dodržování dopravních předpisů (semafony) řidiči i chodci.

Zaměřujeme se i na kontrolu lesního prostoru a tato činnost bude určitě aktuální s blížícími se vánočními svátky. A zasahujeme i proti pytláctví na území spravované oblasti.

V nočních hodinách pak spravujeme pult centrální ochrany, na který jsou prostřednictvím zabezpečovacích prvků napojeny důležité budovy v majetku městské části - například Úřad MČ, knihovna, základní škola, mateřské školy atd..

S čím máte největší problémy? Které oblasti vám dělají největší starosti?

Asi největším problémem je agresivita a nedodržování dopravních předpisů - speciálně rychlosti - ze strany řidičů. To co vidíme na celostátní úrovni, bohužel platí i na našich silnicích. Všichni bychom se měli zamyslet nad způsobem naší jízdy v místech, kde je vysoká koncentrace chodců a především dětí.

Pokud jde o dodržování veřejného pořádku, myslím, že situace se v poslední době zlepšila. Zůstávají ale i nadále poměrně velké problémy s vandalstvím ze strany mladistvých – rozbité autobusové zastávky, rozbité telefonní budky, vytlučené úřední vývěsky, zapálené kontejnery na tříděný odpad a vyloupená i ukradená

auta. To jsou věci, se kterými bojujeme.

Jak spolupracujete s vedením MČ Újezd nad Lesy?

Myslím, že spolupráce je na dobré úrovni. Vedení MČ nás průběžně finančně podporuje. Zmínil bych například nový digitální fotoaparát pro dokumentování přestupků a správních deliktů, služební kolo pro rychlejší pohyb, mobilní telefon včetně úhrady měsíčních účtů a dostali jsme i finanční příspěvek 5 000 Kč na nákup pohonných hmot pro náš služební motocykl Honda, který byl přidělen pro výkon služby přímo v Újezdě.

Pane Kubero, máte možnost prostřednictvím Újezdského zpravodaje oslovit místní občany. Na co byste chtěl apelovat?

Já bych chtěl především vyzvat všechny občany, aby se starali zodpovědně o svůj, ale i obecní majetek. A v případě problémů se na nás kdykoliv mohou občané obrátit – nejlépe hned, když se problém objeví. My spolupráci s občany opravdu potřebujeme a vítáme!

Mimochodem, připravuje se změna zákona o alkoholizmu a o provozu na pozemních komunikacích, která by nám měla rozšířit pravomoc a kompetence. Určitě budeme o těchto změnách informovat.

Děkuji za rozhovor

Tomáš Vaníček

OTÁZKY ČTENÁŘŮ

1) Podzemní garáže na Rohožníku - v souvislosti s tímto záměrem se otevírá řada otázek:

- kolik bude ten projekt stát - podzemní stavby jsou vždy velmi drahé
- jak bude zajištěn a kolik bude stát provoz garáží - bezpečnost/kriminalita, čistota
- kolik bude využívání stát zájemce o parkování - budou ochotni to platit

d) jak velkou část financí bude muset na provoz garáží pravidelně dávat MČ ?

Proč MČ nejde jinou cestou – např. oplotit, vyasfaltovat a vybudovat hlídané a placené parkoviště. Je to investice o úplně jiných nákladech.

Této otázce se bude věnovat paní starostka v příštím čísle UZ.

OTÁZKY ČTENÁŘŮ

2) Proč není součástí výstavby místních komunikací vždy i chodník pro pěší? Na bezpečnost a pohodlí chodců není téměř brán ohled.

Musíme rozlišovat výstavbu komunikací do trvalého povrchu a opravu stávajících komunikací. Při realizaci každé výstavby je vždy počítáno s chodníky pro pěší. Takto vystavěných lokalit každým rokem přibývá. Jedná se o velmi nákladné stavby a v situaci, kdy považujeme za nutné zlepšit stav všech komunikací pro naše občany, který je mnohdy ve velmi neutěšeném stavu, volíme variantu oprav, tj. úpravu prolévaným recyklátem. Takto jsme schopni spravedlivě uspokojit všechny občany bydlící v naší městské části. To se nám, myslím, daří. Koncepce uvádění silnic do trvalých povrchů je zpracována a řídíme se jí. Zjednodušeně řečeno, postupujeme od Blatova do centra obce. Ale je to skutečně běh na dlouhou trať a v situaci, ve které není ještě zasíťována celá obec a mnohdy chybí to nezákladnější, např. kanalizace na hlavní komunikaci, ale i jinde, volí městská část jako prioritu dokončení této fáze občanské vybavenosti. Mnohde nám probíhá masivní výstavba a bylo by nevhodné investovat do trvalých povrchů komunikací před dokončením výstavby satelitních sídlišť. Věřte, že děláme maximum proto, abychom zlepšovali kvalitu bydlení v i tomto ohledu.

3) Bude avizovaný přechod u benzinové pumpy (Penny marketu) vybaven světelnou signalizací?

Tento přechod nebude vybaven světelnou signalizací, a to z důvodu dopravní zátěže na hlavní komunikaci a velkého počtu signalizačních zařízení na území městské části. Laicky řečeno, další semafor v této lokalitě je již neúnosný.

4) Je pravda, že městská část připravuje výstavbu veřejných záchodků a trafiky u supermarketu Lidl?

Ano. Městská část již požádala o stavební povolení na realizaci této akce. Její financování je zajištěno z investiční účelové dotace hl.m. Prahy. Rada městské části přistoupila k této akci na základě požadavků ze strany občanů, které akceptovala vzhledem k tomu, že v centru obce tato služba chybí a je zcela běžné, že podobná zařízení jsou v blízkosti nákupních center k dispozici. Architektonicky tyto záchodky zapadnou do daného charakteru okolní zástavby. Se zahájením výstavby počítáme ještě v letošním roce, pokud bude příznivé počasí.

5) V lokalitě, ve které bydlíme, se chystá výstavba velkého bytového domu „viladomu“. Nelíbí se nám, že v doposud klidném prostředí zástavby

rodinných domů se najednou zvětší počet obyvatel, a nám se tím pádem zhorší kvalita bydlení, a to i po stránce dopravní obslužnosti (parkování většího počtu vozidel a najíždění vícero rezidentů). Jak městská část v těchto případech reaguje a jak chrání naše zájmy?

Městská část k této situaci přistupuje v zájmu občanů bydlících v lokalitách, kterých se to týká. Výstavba viladomu je v posledním roce velkým zdrojem nelibosti ze strany obyvatel těchto lokalit. Vedení městské části si je tohoto problému vědomo a v případech, kdy je účastníkem řízení (což je skoro vždy), uplatňuje svoje právo a statutární orgán (starosta) se v územním a stavebním řízení odvolává proti těmto stavbám. Městská část se domnívá, že je-li v dané lokalitě odpor ze strany sousedů, je povinností městské části tyto připomínky vzít v úvahu a postavit se na stranu občanů, kteří již v dané lokalitě bydlí. Jedná se o rezidenční klidné čtvrti, kde jiný typ bydlení než rodinné domky není vhodný. Ze strany urbanistického vnímání těchto lokalit tyto stavby také nezapadají do koncepce rezidenčních čtvrtí, a proto městská část používá všechny zákonné prostředky na obhajobu práv občanů a k prosazení koncepce rozvoje obce. Bohužel, nejsme vždy úspěšní, a to vzhledem k tomu, že umístění některých staveb proběhlo již před více lety, a to Magistrátem hl.m. Prahy, který v takovém rozsahu nepřihlížel k potřebám v místě daným. V této době je již tato kompetence svěřena našemu stavebnímu úřadu a mnohem více se tomuto jevu věnujeme.

Odpovědi zpracovala

*Andrea Vlášková
starostka Městské části Praha 21*

6) V Klánovickém lese se neustále těží kvalitní stromy, těží to mimopražské společnosti, zůstává jen nepořádek, větve shrnuté do hromad, probírku mlází nikdo nedělá a nevyšiml jsem si ani nové výsadby stromů. Před časem na to v různých číslech zpravodaje upozornili dva čtenáři. Za jakých podmínek se hospodaří s lesem městské části? Kontroluje to někdo?

Jelikož se jedná o velmi obsáhlou otázku, rozdělili jsme si její odpověď na pokračování a s problematikou se Vás budeme snažit seznámit podrobněji.

Rádi bychom Vás seznámili s nejbližším lesem na východě od centra Prahy s jeho charakterem hospodaření, kácením v něm... Reagujeme tím na stále se množící dotazy občanů, kteří žádají informace.

Pro získání lepšího přehledu jsem oslovili místní lesní hospodáře.

OTÁZKY ČTENÁŘŮ

Největší rozlohu tu mají lesy ve správě Lesů ČR, proto jsem navštívili v hájence v Klánovicích Ing. Sedláčka a ptali jsem se za Vás.

Klánovický les je největším klasickým lesním komplexem co do rozlohy na území hlavního města Prahy. Z pohledu ochrany přírody je jedinečným ekosystémem, zákonem chráněným a je součástí přírodního parku Klánovice Čihadla. Z hlediska lesního zákona je zařazen do lesů zvláštního určení, protože v některých jeho částech se nachází přírodní rezervace Klánovický les – Cyrilov a zároveň plní funkci rekreační (příměstský les). Jedná se tedy o zvýšenou ochranu tohoto lesa.

Protože se nachází na tomto území přírodní rezervace, musí předcházet jakémukoliv plánu těžby zpracování plánu péče podle zákona o ochraně přírody a krajiny č. 114/1992 Sb., a související vyhlášky č. 395/1992 Sb., ve znění pozdějších předpisů.

Plán péče je odborný a koncepční dokument ochrany přírody, který na základě údajů o dosavadním vývoji a současném stavu zvláště chráněného území navrhuje opatření na zachování nebo zlepšení stavu. Slouží jako podklad pro jiné druhy plánovacích dokumentů. Zpracování plánu péče zajišťuje ten orgán ochrany přírody, který chráněné území vyhlásil. Oznamuje o tom, že se schvaluje plán péče, se musí objevit na úřední desce všech obcí, na jejichž katastru se chráněné území nachází, a každý se k tomu může vyjádřit. Schvaluje se na dobu deseti až patnácti let.

Až na základě tohoto plánu může být uvažováno o těžbě v lese.

Vlastník lesa o rozloze nad 50 ha je povinen zpracovat lesní hospodářský plán, který je podřízen plánu péče. Vlastník lesa o rozloze menší než 50 ha, jej může také použít, nebo si nechá zpracovat lesní hospodářskou osnovu. Kdo plán schvaluje a jak se postupuje, řídí zákon o lesích a jeho související předpisy. Plán specifikuje množství, stáří těženého dřeva za rok a určuje přesné místo těžby. Lesní hospodářský plán pro lesní pozemky ve vlastnictví státu (ve správě Lesů ČR) je v naší lokalitě schválen do roku 2011.

Bohužel ani našemu chráněnému lesu se nevyhnou škůdci. Dle našeho lesního hospodáře jsou to: lýkožrout smrkový, lýkožrout modřínový, lýkožrout malý (na borovicích). Dále se zde vyskytuje onemocnění, které se projevuje usycháním větví, především u dubů – tracheomykóza. V takovém případě nastupuje asanační těžba dřeva. Samozřejmě odtěžené množství dřeva z důvodu nemoci se musí odečíst od povolené roční těžby dané Lesním hospodářským plánem. Tedy i zde je ošetřeno, aby nedocházelo k nadměrnému kácení.

Vlastní kácení neprovádí ani lesní hospodář, ani Lesy ČR, ale jejich smluvní partner vybraný na základě výběrového řízení. Tento partner provede těžbu, likvidaci větví i zalesnění, za vytěžené dřevo zaplatí a dále s ním pak může obchodovat. Lesní hospodářská správa je v tomto případě kontrolním orgánem.

To, že je náš les zařazen do kategorie zvláštního určení, že je zde přírodní park a přírodní rezervace, neznamená, že by se zde nesmělo kácet. Les je třeba omlazovat, aby i za dalších 50, 100 ... let tu byl pro další generace, stále tak pěkný.

Další dotazy jsou směřované k likvidaci větví v lese. V minulosti se větve v lese shromažďovaly na hromady a pálily se. Toto se u nás neděje. Až do letošního roku se větve u nás likvidovaly shromažďováním na hromadách, kde ztrouchnivěly. Dle informací našeho lesního hospodáře Ing. Sedláčka Lesy ČR přistoupily ke štěpkování a drcení větví.

Paseky se zalesňují ze zákona do dvou let od těžby, jinak je potřeba výjimka. Zájmem každého lesního hospodáře je nechat půdu po těžbě odpočinout, aby obsahovala dostatek živin pro další výsadbu. Stromky, které se na mýtiny vysazují, jsou převážně malého vzrůstu, aby ve volné půdě lépe zakořenily. Proto se může zdát, že na pasece nebyla provedena výsadba.

O tom, jak je pečováno o lesy ve vlastnictví Hlavního města Prahy a MČ, a zároveň o tom, jak probíhá výchovná péče o les, vám napíšeme příště do rubriky OŽPD.

OŽPD – D. Slabočová, M. Nejtková

Pokud máte i vy nějaké dotazy, obraťte se na redakci Újezdského zpravodaje.

Za redakci M. Nejtková

MEZI LIDMI

Pan M. Fiala poprosil přes internetové stránky www.praha21.cz redakční radu Újezdského zpravodaje, abychom uveřejnili odpověď, kterou obdržel od Technické správy komunikací, týkající se ranní doprav-

ní situace v ulici Českobrodská v lokalitě Běchovic. Myslíme si, že je to téma skutečně závažné, a proto odpověď v plném znění otiskujeme.

Tak jsem napsal na TSK Praha, která má tuto křižovatku na

starosti, doufám, že se paní Treybalová z TSK nebude zlobit, když její odpověď zde níže zveřejním... Je to dobré pro všechny. Závěr: nedělejte mezery mezi auty !!! Odpověděl jsem, že měření po 8:00 ráno je více-

méně zbytečné, to už školáci sedí v běch. škole a neovlivňují tak 1. semafor. Doporučil jsem provést měření mezi 7:00 a 8:00 ráno, kdy chodí školáci přes 1. přechod a kdy jede většina normálně pracujících lidí do práce. Uvidíme, zda a jaká odpověď dorazí. Rovněž doporučuji tento příspěvek (resp. odpověď) otisknout ve Zpravodaji, čím více lidí bude tlačit na změnu, tím dříve se kolon zbavíme. Ale sám asi nic nezmůžu...

A tady už ona odpověď z TSK:

Vážený pane,
reagujeme tímto na Vaš podnět týkající se chodu světelného signalizačního zařízení (SSZ) Českobrodská - Mladých Běchovic.

Úvodem trochu historie:

dopravní situace na komunikaci Českobrodská byla dlouhodobě neuspokojivá a nebezpečná pro přecházející chodce a vozidla vjíždějící na hlavní komunikaci z vedlejší komunikace (a to včetně BUS MHD). Neřízená křižovatka komunikací Českobrodská a Mladých Běchovic patřila k nebezpečným místům, a proto bylo nutné tuto nebezpečnou situaci urychleně řešit. Výstavba světelného signalizačního zařízení měla vést ke zvýšení bezpečnosti silničního provozu.

Požadavek na rozšíření světelné signalizace i o úsek Českobrodská - Mladých Běchovic byl

podpořen jak vedením MČ Běchovic, tak i vedením Magistrátu hl.m. Prahy. Bylo rozhodnuto provést operativně provizorní řešení, tj. osazení přenosného světelného signalizačního zařízení. Následně bude provedeno definitivní SSZ, pochopitelně po zajištění územního a stavebního povolení. Realizace definitivního zařízení by měla proběhnout do konce letošního roku.

A nyní k Vašemu podnětu: v době naší kontroly dne 10.10.2005 (od 08.00 hod. - do 08:45 hod.) byly všechny vjezdy do křižovatky kapacitně zahlceny. Kolona vozidel zaznamenaná ve směru od Újezda nad Lesy plynule popojížděla, nedocházelo k situaci, že by se proud vozidel zcela zastavil. K Vámi popisované situaci (1.semafor - zelená, průjezd cca 20 vozidel ; 2.semafor - červená) v době naší kontroly ani jednou nedošlo. Je nutné podotknout, že dopravní koordinace mezi chodčským přechodem a křižovatkou nemusí znamenat, že zelené signály musí svítit vždy zcela současně.

Ačkoliv je světelně signalizované zařízení v současné době zrealizováno jako provizorní, tak i přes tuto skutečnost je vybaveno po stránce hardwaru jako SSZ definitivní, tzn. je osazeno tlačítky pro chodce a detekčními smyčkami pro vozidla. Chod signalizace velmi negativně ovlivňuje skutečnost,

kteřou jsme na místě zaznamenali, a to, že se **mezi jednotlivými vozidly vytvářely neúměrně dlouhé mezery, tyto dlouhé mezery (při průjezdu detekční smyčkou) SW křižovatky vyhodnotí jako konec kolony a volno se pro daný vjezd ukončí.**

Závěrem ještě upozorňujeme na fakt, že křižovatkou pro nás udržuje servisní organizace AŽD Praha, Žirovnická 5, Praha 10 (tel. kontakt: 272762944) nikoliv tedy servisní organizace ELTODO DS, kterou jste kontaktoval.

V případě jakýchkoliv nejasností nás, prosím, kontaktujte. Pokud byste měl zájem o svolání místního šetření přímo na křižovatce za účasti všech zainteresovaných, rovněž nás kontaktujte a my požadované místní šetření zajistíme.

Děkujeme Vám za zaslání podnětu a přejeme Vám pěkný zbytek pracovního týdne.

S pozdravem

*Zuzana Treybalová
správní technik odboru systémů
řízení dopravy
Technická správa komunikací
hl. m. Prahy
Na Bojišti 5
120 00 Praha 2
Tel.: (+420) 224231984
Fax: (+420) 224230644
E-mail: treybalovaz@tsk.mepnet.cz
Internet: www.tsk-praha.cz*

Vážený pane,

na základě Vašeho podnětu k dopravní situaci na signalizované křižovatce v Běchovicích si dovoluji pro upřesnění uvést několik následujících čísel pro srovnání tohoto světelného zařízení se zařízením v Újezdě nad Lesy. Délka zelené v Újezdě ve směru do Prahy je v době od šesté do deváté hodiny maximálně 68sec a v Běchovicích 77sec. Obdobně maximální délka volna z bočních směrů je 20sec v Újezdě a 14 sec v Běchovicích. Upozorňuji, že v době od 7.30hod do 8.00hod je zde z důvodu příchodu dětí do školy zkrácena čekací doba pro chodce a tím i zkrácena již uvedená délka volna pro vo-

zidla o cca 20sec. Vzhledem k výše uvedenému důvodu tohoto omezení a minimalizování doby jeho trvání na půl hodiny jej považujeme za nezbytné.

Myslím si, že z uvedených čísel jednoznačně vyplývá výhodnější nastavení světelné signalizace pro vozidla jedoucí po Českobrodské v Běchovicích a že příčiny dopravní situace je nutno hledat i jinde. Například skutečnost, že mezery mezi jednotlivými vozidly dosahují 50 a více metrů (viz. přiložené fotografie ze dne 6.10.2005 v období 7.00 – 9.00 hodin), velmi negativně ovlivňuje chod signalizace.

Detekční smyčky totiž vyhodnotí za posledním vozidlem před takovouto mezerou konec kolony a ukončí tak volno pro vozidla.

I z tohoto důvodu se pak může řidič mylně domnívat, že není zajištěna koordinace přechodu a vlastní křižovatky. Dopravní koordinace mezi přechodem a křižovatkou nemusí znamenat, že zelené signály musí svítit vždy zcela současně.

Současně upozorňuji, že osazení přenosného světelného signalizačního zařízení na křižovatce ulic Českobrodská a Mladých Běchovic bylo provedeno s cílem zajistit nejen maximální propustnost vozidel, ale zejména vyšší bezpečnost silničního provozu, zejména chodců a rovněž i autobusů MHD odbočujících do ulice Ml. Běchovic a vyjíždějících z této ulice a snížit značnou dopravní nehodovost. To je

samozřejmě na úkor kapacity, nicméně výše uvedené priority jsou pro hl.m.Prahu významnější i z hlediska preference hromadné dopravy před dopravou individuální.

Na závěr bych rád doplnil, že problematika světelné signalizace není jednoduchou záležitostí a ujišťuji Vás, že v případě jakýchkoliv dalších nejasností či otázek jsou příslušní pracovníci Magistrátu připraveni při Vaší osobní návštěvě odboru dopravy Magistrátu hl.m.Prahy, příp. na místním šetření na vlastní křižovatce vše vysvětlit na základě příslušné dokumentace a fotodokumentace.

S pozdravem

Radovan Šteiner
Radní hl.m.Prahy

Zamyšlení nad jedním seriálem...

Nebudu se zde zabývat žádným ze známých televizních seriálů – to bych raději ponechal jiným, mě poslední dobou tento druh zábavy spíše vybízí k tomu, abych přepnul na jiný program. Rád bych pozornost ctěného čtenářstva obrátil k seriálu článků o činnosti komise výstavby tehdejšího MNV v Újezdě nad Lesy, jejichž autorem byl pan Engelbert Svoboda.

Pro některé to bylo čtivo nezajímavé, proč také vracet se k dobám před rokem 1989. Jiným to mohlo dokonce připadat jako oslava minulého režimu, za něhož jsme „vybudovali“ to či ono. A kdo by tento režim oslavoval, než právě ten, který byl tehdy „dobře zapsán“! Řada z nás tuto dobu dobře pamatuje, na školku jsme museli chodit na brigády, aby bylo kam děti umístit a matky vůbec mohly nastoupit do práce. Podobně jsme museli pomáhat při výstavbě školní jídelny, v řadě vesnic se takto stavěly obchody, aby nebylo nutno za základními potravinami jezdit bůhví jak daleko. Zkrátka byla to jiná doba, nicméně lidé zas až tak jiní nebyli. Rozhodně jim nechyběla snaha prosadit se a pro sebe a své spoluobčany něco užitečného vytvořit. A když se k tomu přidala i trocha zdravého furiantství – dokázat velké věci i s těmi, kteří nebyli zrovna „kádrově dokonalí“, začíná se nám zvolna rýsovat obrázek komise výstavby tehdejšího MNV.

Byla jiná doba, vše se muselo stavět v akci „Z“, zajištění všech náležitostí, získání prostředků a jejich smysluplné vyčerpání znamenalo nejen technický um, ale i „leštění“ patřičných klik a přesvědčování tehdejších funkcionářů o tom, že dosažené výsledky mohou docela dobře vykázat jako svoje. Pan Svoboda jako nestráník určitě neměl situaci lehkou, ani jeho nejvýznamnější spolupracovníci nebyli nositeli „červené pracovní knížky“. Navíc museli členové komise výstavby často i překousnout kritiku svých spoluobčanů, že si to či ono stavějí hlavně pro sebe. Myslím si, že je rozhodně dobře, že činnost tehdejší komise výstavby pan Svoboda připomněl. On sám touto činností celé roky žil, to je ostatně z jeho článků patrné. Pro ty, kteří se do naší městské části přistěhovali později, ať již na sídliště Rohožník, či do nových lokalit budovaných po roce 1989, možná činnost komise výstavby až tak významná nebyla – inženýrské sítě se budovaly v předstihu a více méně zásahem shora. Nicméně my ze staré zástavby máme rozhodně dodnes v dobré paměti to, s jakými problémy se v obci budovaly inženýrské sítě a nebyť komise výstavby tehdejšího MNV, možná bychom si ještě dodnes zpívali „...středověk neskončil, středověk trvá...“.

Jiří Sikač
člen místního zastupitelstva

MEZI LIDMI

Vážení,

v újezdském zpravodaji jste uveřejnili jaké povrchy vozovek jsou v Újezdě. Musím Vás upozornit, že v případě Holínské ulice není pravda, že byla opravena VIALITEM. V roce 2003 postupně byla rozkopána (kanalizace, plyn) a nebyla dána do původního stavu. Občané to reklamovali a bylo jim slíbeno, že bude sjednána náprava. Dodnes se tak nestalo. Nynější stav je takový, že je vozovka rozpadlá, má velké kaluže atd. Před vjezdy na parcely si to majitelé opravili na vlastní náklady. Jedná se o úsek Holínské od Valdovské směrem k tenisovému hřišti. Směrem ku Praze (slepá) je opravena. Zlí jazykové říkají, že tam bydlí vlivní lidé a že je to stejné jako v nedávné minulosti.

Čeněk Strnad

Vyjádření Odboru majetku a investic:

V letošním roce se tato ulice nedostala do plánu oprav, oprava technologií VIALIT bude provedena v jarních měsících roku 2006.

Ing. Tomáš Adam

ZE ŠKOLY

Zprávičky z naší školčky

Září v naší mateřské škole uteklo jako voda. Osmnáct našich dětí strávilo jeho posledních deset dní na škole v přírodě na Be-necku a užilo si překrásného slunečného počasí. Příznivě se to odrazilo na jejich zdravotním stavu, a tak dochází do školky stále v plném počtu.

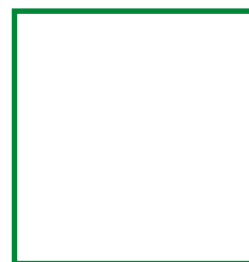
V době pobytu dětí na škole v přírodě nám firma Vekra vyměnila okna. Práce jim šla rychle od ruky, ale stále ještě pokračuje rekonstrukce horní dětské umývárny a WC, a to za plného provozu školy.

Od začátku října se již rozbíhají zájmové kroužky - kreslení a malování, angličtina a jóga pro nejmenší.

Jsme rádi, že si děti mohou užívat krásné podzimní dny na naší velké zahradě, která je hlavně díky paní Seidlové a paní Weichetové perfektně uklizená. Tyto maminky obětují svůj volný čas na práci na naší zahradě, za což jim upřímně děkujeme. I pro ostatní rodiče plánujeme v druhé polovině listopadu brigádu na shrabování listí spojené s opékáním vuřtů a rozloučení s podzimem. Doufám, že se jako vždy i s našimi dětmi sejdeme v příjemné a radostné atmosféře.

Martina Kubová

Mateřská škola Sedmíkráska



ZE ŠKOLY

Pomóóc!

Oslovení „ty vole“ už téměř zdomácnělo, málokdo je ještě považuje za nadávku. Hlavně aby nebylo hůř! Abychom se třeba neoslovovali „ty všiváku“! Zatím je to ještě pořád urážka, ale co není, může být, hlavně na 1. stupni máme obavy, aby to brzy nebyl prostý popis skutečnosti.

Vši, VŠI, VŠI, VŠI, VŠI ! Mohli bychom napsat novou gramatiku: já mám vši, ty máš vši, on má vši... To už tak jen ze zoufalství blábolíme, ale teď prosím vážně:

Jak proti nim:

- DENNĚ prohlížet, kontrolovat vlasy
- preparáty doporučí každá lékárna
- desinfikovat rovněž další členy rodiny včetně domácích mazlíčků /rybičky můžete vynechat/
- vyprat ložní prádlo, pokrývky hlavy, hřebeny, plyšové hračky; textilie vyžehlit
- to vše opakovat, **OPAKOVAT, OPAKOVAT, OPAKOVAT** každý týden po dobu 21 dní



Pokud toto neudělají všichni rodiče, vši se nezbavíme. Aspoň tu každodenní kontrolůůů!!!

Vaši nešťastní školáci. H.Jančová

V této chvíli /25. října/ se šíří po Újezdě různé informace o dění v Mateřské školce Sluníčko, která je součástí Základní školy v Újezdě nad Lesy.

Prosíme obyvatele Újezda, aby si zachovali odstup a chladný úsudek a netvořili si názor bez znalosti věci. Více informací najdou rodiče dětí i čtenáři ÚZ v dalším čísle.

Tomáš Vaníček, Šéfredaktor ÚZ

KULTURA

Návštěva u paní Krausové

Zhruba na začátku října jsem na našem pravidelném setkání s paní profesorkou Jiráskovou začala domlouvat návštěvu u paní Krausové. Tento nápad vznikl v době konání květnových oslav 60. výročí ukončení druhé světové války, kam byla paní Krausová pozvána jako čestný host a kde jsem jí návštěvu přislíbila. Proč zrovna v měsíci říjnu, je asi mnohým z Vás jasné. Je to již 9 let, co nás pan generál Kraus navždy opustil, a právě v tomto dušičkovém období se mi zdálo vhodné udělat touto formou důstojnou vzpomínku. Oslovila jsem pana doktora Sikače, který již v minulosti projevil zájem o návštěvu u Krausových, a byla jsem úspěšná, takže naše posádka se začala rýsovat. Nakonec to dopadlo tak, že delegace z Újezda nad Lesy byla ve složení paní profesorka Jirásková, paní učitelka Aulická (obě velké kamarádky rodiny Krausovy), já a role řidiče se ochotně ujal pan doktor Sikač. Ve středu 19.10. 2005 jsme v této sestavě vyrazili. V obci Holín, kde paní Krausová dnes žije, nás čekalo krásné přijetí a velice milá atmosféra. Touto cestou chci poděkovat paní Krausové za doslova královské pohoštění, které pan kolega zastupitel Sikač přirovnal výstižně k vánoční tabuli. Strávili jsme celý den povídáním o tom, co je nového v Újezdě a samozřejmě vzpomínkou na našeho milého pana učitele Krause. Po celou naši návštěvu se nám také věnovala i dcera Krausových Hanka, a té bych také chtěla za milé přijetí poděkovat. Návštěvu jsme zakončili položením věnečku na hrob pana generála Krause a tichou vzpomínkou

ukončili jeden krásný podzimní den, na který budu dlouho vzpomínat. Reprodukuji touto cestou pozdravení Vám všem od paní Krausové, jak jsem jí slíbila, a protože v příštím roce bude již bohužel desáté výročí od smrti pana generála, zcela určitě pozve-me paní Krausovou sem k nám do Újezda, abychom vzpomínku na našeho čestného občana při této příležitosti uctili tady doma, kde je stále mnoho lidí, které ve svém životě ovlivnil v době působení na naší základní škole, ale i svým každodenním životem mezi námi. Na závěr přikládám několik fotografií a těším se opět na setkání s opravdu milým člověkem, paní Krausovou.

*Vaše Andrea Vlášenková
Starostka Městské části Praha 21*



KULTURA



KULTURA

Zveme vás na pravidelnou čtvrtletní besedu se zajímavým hostem,
která se koná 3. listopadu v obřadní síni MÚ.
Naším listopadovým hostem bude újezdský rodák Prof. Dr. Libor Jenšovský

Za ČČK, SD a SPCCH

Štrasmajrová

Hudební kurzy

Upozorňujeme zájemce o hudební kurz „Hra na kytaru“, že máme ještě 3 volná místa.
Informace v místní knihovně, Lomecká 656, tel. 281 97 38 64.

M. Tomaidesová



D-CLUB

ŘÍJEN

D-CLUBU pohádka pro děti

14. listopadu - 09:00 - PONDĚLÍ

Divadlo POHÁDKA

PANNA A NETVOR

Jeanne-Marie Leprince De Beaumont

Režie: Tomáš KRAUCHNER

CENA VSTUPNÉHO: 40,-

Upozorňujeme, že čas představení je předběžný.
Ten se podřídí potřebám školy.
10.11. zveřejníme pevný čas.

PREMIÉRA D-CLUBU

12. listopadu - 19:30 - SOBOTA

Dnes večer před půlnocí

Práce studentů našeho divadélka. Úryvek z celovečerní hry.

Autor: Nataša TANSKÁ

Režie: Jiří ŠUBRT

Hrají: Žaneta ŠKORPILOVÁ

Adéla SRBOVÁ

Miriam DUCHKOVÁ

Marika TVARDÍKOVÁ

CENA VSTUPNÉHO: 50,-

KOMEDIE

19. listopadu - 20:00 - SOBOTA

Divadelní soubor „DHR“

ŽENITBA

Nikolaj Vasiljevič Gogol

CENA VSTUPNÉHO: 80,-

Vstupenky se dále prodávají a divadlo se otevírá vždy 30 minut před začátkem představení.
Změna programu vyhrazena.

D - Club Staroklánovická 230, Újezd nad Lesy (budova nové Masarykovy školy)
tel.: 737 811 274 ředitel - p. ŠUBRT e-mail: orbit@wo.cz

Újezdské muzeum informuje

V sobotu 8.10. 2005 byla v Újezdském muzeu zahájena výstava pod názvem „Újezdští občané poznávají svět“. Výstava se skládá ze dvou částí.

V první představuje Mgr. Ivan Novák krásné umělecké zvětšení fotografií ze svých cest do Indonésie, Indie, Ghany a na Hawaj. V komentáři k jednotlivým fotografiím vysvětlil, za jakých okolností jednotlivé fotografie vznikaly.

Druhou část výstavy tvoří umělecké suvenýry ze soukromých sbírek. Jde především o reprodukce a současnou grafiku papyrusů z Egypta, původních obyvatel Austrálie Aboridjinů, porcelánová figurální tvorba z Číny, Korey, lido-

vá keramika a ukázky kovotepeckých výrobků národů Střední Asie.

Na závěr vernisáže výstavu velmi kladně zhodnotila paní starostka Andrea Vlášková, která se zahájení výstavy rovněž zúčastnila.

Věříme, že návštěvu této mimořádně hodnotné výstavy využijí újezdští občané při svých sobotních dopoledních či odpoledních procházkách.

Výstava je přístupna každou sobotu od 10:00 do 17:00 hodin v muzeu (budova ZŠ, Polesná 1690) až do 12.11.2005. Vstup zdarma.

Na prosinec připravuje Újezdské muzeum zahájení výstavy obrazů známého újezdského vý-

tvárníka Františka Kollmana a jeho uměleckých přátel. Přestože výstava bude probíhat v předvánočním období, věříme, že návštěvníci zde najdou inspiraci k získání skutečně hodnotných, náročných dáreků. Menší počet obrazů bude umístěn v prostorách vinotéky Na křižovatce.

Návštěvníci budou tak mít možnost spojit své umělecké zážitky se zážitky lahodnými.

Vernisáž výstavy, jejíž prosincový termín bude upřesněn v průběhu listopadu, bude obohacena o přitažlivý umělecký program.

*PhDr. M. Schmidt
předseda MR ÚMČ*

PŘÍRŮSTKY V MÍSTNÍ KNIHOVNĚ



Pro děti a mládež

autor	dílo
Vlasta Svobodová	Nedej se, Báro!
Věra Řeháčková	Dvě puberťačky na krku
Eoin Colfer	Supervědátor
Darren Shan	Upíří hora
Darren Shan	Krvavé chodby
Zuzana Holasová	Strašidelné město
	O světle a tmě
Lucy Daniels	Poník se ztratil
Miroslav Stoniš	Kamarád až do oblak
Tony DiTerlizzi	Kronika rodu Spiderwicků
	Kámen
Thomas Brezina	Ufo jménem Amadeus
Peter M. Jolin	Harry Trottel a kámen MUDr. Tse
Eduard Petiška	Staré řecké báje a pověsti
Terry Deary	Děsivé dějiny: Ničemní Normané
John Farman	Doba kamenná
Lucy Daniels	Křeček drží dietu
Hugh Lofting	Příběhy doktora Dolittlea
Terry Deary	Děsivé dějiny: Divocí Anglosasové
Terry Deary	Děsivé dějiny: Strašliví Egypťané
Margaret Simpson	Kleopatra a její kobra
Serge Brussolo	Peggy Sue a strašidla
	Den modré
Anthony Horowitz	Tajemství temného dvorce
Emily Rodda	Deltora
	Labyrint bestie
Paul Shipton	Drsněj Brouk

Joachim Friedrich
Joachim Friedrich
Thomas Brezina
Thomas Brezina
Emily Rodda
Emily Rodda
Karen McCombie
Arnold Lobel
Mary Pope Osborn
Mary Pope Osborn
R.L. Stine

Zabiják v dešti
Čtyři a půl kamaráda a skandál
Bella a strašidlo Amanda
Vzkříšení ohnivého démona
Útok kamenných rytířů
Návrat do Del
Údolí ztracených
Sestra, co svět neviděl
Kvak a Žbluňk se bojí rádi
Výprava do deštného pralesa
Výprava do země samujarů
Husí kůže
Krev příšery

Pro dospělé

autor	dílo
Ezop	Bajky
P.D. James	Já si tě najdu
Norman Mailer	Duch děvky
Corinne Hofmann	Bílá Masajka
Corinne Hofmann	Zpátky z Afriky
Jeffery Deaver	Dvanáctá karta
Ed McBain	Provokatér
Elizabeth	Strážce obzoru
Vlastimil Třešňák	Melouch
Magdaléna Frouzová	Závoj a džíny
Karel Čapek	Ze života hmyzu
Franz Kafka	Proměna
Karel Čapek	Matka
Karel Čapek	Bílá nemoc
Nora Roberts	Klíč vědění
Donya Al-Nahi	Hrdinka pouště
Peter Watt	Papua
James Hadley Chase	Naslouchám chvění země
Philipp Vandenberg	Páté evangelium
Lilian Jackso Braun	Kočka, která se znala

KULTURA

Lutz Gentes	s kardinálem Kosmické lety ve starověké Indii
Francois Cavanna	Klotildin Bůh
Harold Robbins	Město hříchu
Michael Moore	Uvěří nám ještě někdy?
Laurien Berenson	Pes na zabití
Vlastimil Vondruška	Prodavači ostatků
Robert Ludlum	Dědictví Scarlatiů
Karel Štorkán	Vražda kočky domácí
Jana Moravcová	Smrt nenosí brýle
Marlena De Blasi	Tisíc dnů v Toskánsku
Barry Unsworth	Kamenná madona
Arthur C. Clarke	Konec dětství
Kateřina Janouchová	Nejbližší
William Shakespeare	Večer tříkrálový aneb Cokoli chcete
Marie Kubátová	Arcibáby aneb Živote, já nechci
Ruth Rendell	Záhada zmizelých dětí
Jan Amos Komenský	Dvěře jazyků odevřené
Jan Amos Komenský	Jedno nezbytné
William Shakespeare	Sonety
Tom Clancy	Net Force
John Galsworthy	Sága rodu Forsytů
Angela Du Maurier	Cesta do Leenane

Milena Durková	Krvavá paní Tisíc divů světa
Jaroslav Petr	Klonování Hrozba nebo naděje?
Yves Paccalet	Tajemný život delfínů
Nicolas Vanier	Dítě sněžných plání
Rose Rosetree	Naučte se číst z tváře
William Raerer	Úvod do světa idejí Bolesti nohou
Ronald Enroth	Průvodce sektami a novými náboženstvími
Ivan Mackerle	Cesty za příšerami a dobrodružstvím
adresa:	Lomecká 656 190 16 Praha 9 - Újezd nad Lesy

Půjčovní doba:	pondělí	10.00 hod – 11.00 hod
	a	11.30 hod – 18.00 hod
	středa	10.00 hod – 11.00 hod
	a	11.30 hod – 17.00 hod
	pátek	10.00 hod – 11.00 hod
	a	11.30 hod – 16.00 hod

Marie Tomaidesová, knihovnice

Tel: 2819 73 864

LISTOPADOVÁ ZAHŘÁDKA

Dříve než se rozepíší o listopadové zahrádce, kde veškerému konání kraluje příprava na zimní období, musím se vrátit k naší tradiční výstavě, která se konala vlastně před měsícem.

Výbor spolku stál před rozhodnutím, zda výstavu konat, či nikoliv. Vzhledem k tradicím a pevné víře, že nás naši členové a skalní příznivci nenechají na holičkách, jsme v tradičním termínu, shodném s Velkou pardubickou, výstavu uspořádali. Věřte, že velký dík patří všem 22 vystavovatelům, záměrně nechci nikoho jmenovat. Každého vystaveného exponátu jsme si vážili a ocenili píli, s jakou byl vypěstován a poskytnut pro potěchu oka všem návštěvníkům. Raritou je, a zde udělám výjimku, že vystavoval náš nejstarší člen př. Prokop a vedle něho i nejmladší člen našeho spolku, př. Pavel Sady, čehož si velmi vážíme. Na výstavě byly k vidění odrůdy jak nové, moderní, tak ale i hlavně ty, které podle Dr. Pelešky nejsou již nikde k vidění.

V nedělním odpoledni jsme se sešli na besedě s erudovaným odborníkem Dr. Stanislavem Peleškou. Jak jsme se dozvěděli hned na začátku besedy, jeho mateřská organizace výstavu zrušila pro nedostatek exponátů - měla být ve shodném termínu jako naše. Jsme velmi rádi, že naše pozvání není nikdy

odmítnuto a hlavně ten lidský přístup pro naše členy je nenahraditelný. Dr. Peleška odpověděl na všechny dotazy našich posluchačů, vyslechl i jejich zkušenosti. Počasí nám přálo a posezení na sluníčku s příjemným a poučným povídáním bylo pěknou tečkou za naší výstavou.

Naše obec se rozrůstá, přibývá různých spolků a sdružení a tak jsme začali novou tradici. Na výstavu jsme pozvali všechny představitele nám známých neziskových organizací. Je to vlastně jediná možnost, jak jim ukázat naši činnost.

Čas si udělalo a výstavu navštívilo 97 občanů společně s pí starostkou A. Vlášenkou a 272 dětí s pedagogickým doprovodem.

A co na zahrádce:

Za příznivých podmínek lze až do poloviny měsíce sázet ovocné a listnaté dřeviny. K nově vysazeným dřevinám přihrneme zeminu pro ochranu kořenů před mrazivým obdobím. Okrasné rostliny choulostivé na mraz chráníme nastýlkou suchého listí a chvojí. Druhy citlivé na vlhko přikryjeme sklem nebo stříškou z plastu. Keřové růže přikopčeme, výhony jim nezkracujeme. Stále zelené rostliny vydatně zavlažíme, zvláště v místech se suchou půdou.

LISTOPADOVÁ ZAHŘÁDKA

Několik informací:

Český zahrádkářský svaz organizace Újezd nad Lesy společně s naší členkou Lucií Dlabačovou Vás srdečně zvou na tradiční vánoční prodejní výstavu, kde si budete mít možnost prohlédnout a nakoupit aranžmá ze suchých květin.

Výstava se koná v Areálu snů ČZS - Újezd nad Lesy, Staroujezdská 495

Vánoční - adventní - se koná ve dnech

pátek	25.11. 2005	od 12.00 - 17.00 hod.
sobota	26.10. 2005	od 10.00 - 17.00 hod.
neděle	27.11. 2005	od 10.00 - 16.00 hod.

Těšíme se na Vaši návštěvu na poslední letošní výstavě. Příště zase o něčem zajímavém na těchto místech.

*Za výbor ČZS - Újezd nad Lesy
Blanka Exnerová*

SPORT

Druhý ročník In line jízdy

Letošního druhého ročníku In line jízdy Běchovice dne 25.9. na 5 km se zúčastnilo 99 jezdců. (minulý rok 47!!) A opravdu ze všech částí Prahy - Čakovice, Dolní Počernice, P-4, P-6, Újezd nad Lesy, Běchovice - zastoupené díky kroužku bruslení při ZŠ Běchovice největší účastí - Honza Nováček, Danča Karasová, Otík Červenák, Lukáš Vozáb, Verča Horáková, Kristý Tesaříková, Pepa Thang a Eda Šterba. Dokonce jely dva kočárky s miminky!

Pokud bych mohla srovnat, tak jelo 60 mužů a 39 žen. První holka v cíli byla za 13min.03vteřin a podle start. čísla 60 to byla Jana Hroudová, r. nar. 1965. Od organizátora jízdy dostala hodinky. Pořadí prvních 11 v cíli bylo odměněno věcnými cenami - od sponzorů.

1. v cíli časem 9:41 - Tomáš Havel - r. nar. 1975 start. číslo 132 - nádherným stylem a pohodovou jízdou!!! Přesně na jeho vysokou postavu byl pak hlavní dárek na míru pro něj - župan.

2. v cíli časem 9:45 - Ondřej Suchý - r. nar. 1988 !!!! start. číslo 58 ps. dojel do cíle váhavě, ani se mu snad ještě nechtělo projet cílem, zjevně si jízdu hodně vychutnával a měla jsem pocit, že snad na někoho před cílem čeká...

3. v cíli časem 9:47 - Martin Jirsa r. nar. 1967 start. číslo 98 ps. Na přihlášce je sice pod tímto start. číslem brácha Tomáš Jirsa, tak hlavně, že je to v rodině, jestli Martin, nebo Tomáš, že jo... a doufám, že taky něco „odpadlo“ z výhry pro toho, kdo nevyhrál...

4. v cíli časem 10:57 - Viktor Alt r. nar. 1985, start. číslo 91

5. v cíli časem 11:03 - Tomáš Havel, r. nar. 1968, start. číslo 62 ps. to je náhodička, obě jména stejná, s vítězem celé jízdy... ještě, že jsme to bystrým okem odhalili!!! a ještě se vůbec neznali!!! tak od teď už asi ano...protože v cíli byla krásná atmosféra a diskuse v hloučcích.

A hlavně: všichni projeli cílem do krásných 30 minut!! Za to všem bruslařům děkuji!!! Protože přesně



v 11h. startovali první běžci u historického 13.patníku v Běchovicích. Všichni bruslaři byli nadšení a spokojení snad ničím nerušenou jízdou. Startovní kancelář (a psychickou podporu před závodem) zajistil a krásně barevná čísla vytiskl Jarda Svátek. V cíli pak vybíhala pořadatelka Vladka, aby každému, kdo přijel, dala do tlapy 1,5l vody a pořadatelka Monča nabízela pro zájemce časopis Bord, o který byl jako minulý rok velký zájem. O tetování zájemců se postarala Nikola a celou akci moderoval Kokoška, který mi megafon vracel se slzami v očích... Nad případnými úrazy (díky však, že žádný nebyl!!!) bděla MUDr. Jana Nožičková se sestřičkou Jolanou. Tímto bych chtěla velmi moc poděkovat všem, kteří se na akci podíleli.

Ivana Kačková

Letní soustředění Kangsim Dojang -Taekwondo WTF

Dne 30.7.2005 jsme se vrátili z již čtvrtého letního soustředění, které se tentokrát konalo v Radvanicích u Trutnova. Jako každoročně bylo náročné a vysilující (nejen pro děti), ale i zábavné. Tréninky probíhaly třikrát denně a byly zaměřeny především na rozvoj zápasových technik, fyzické zdatnosti, rychlosti, vytrvalosti a zlepšení techniky.

Letos však soustředění nebylo pouze o Taekwondo. Volný čas, nejen nejmladších účastníků, se naše masérka, Lenka Langhammerová, snažila vyplnit nejrůznějšími bojovkami a hrami v lese i v penzionu. Unavit některé nezničitelné jedince se jí však stejně nepodařilo. Například tradiční noční bojovka měla opravdu velký úspěch. Nejen mladší děti si jí opravdu užily, když za pomoci baterek hledaly fáborky, které značily cestu. Ti starší zkoušeli jejich odvalu, dovednosti a znalosti z přírody, historie Taekwondo, etiky a mnoha jiného. Dalším z mnoha zpestření byly i dva výlety. Všem se líbila procházka v Adršpašských skalách a projížďka na lodičce, ale největší úspěch měla jako již tradičně návštěva aquaparku. Zajímavou novinkou byla i výuka zdravotní výchovy, která zvláště pro některé dívky začala být zajímavá, až když si figurant Viki sundal tričko. Není divu, že následné prověření znalostí nedopadlo u některých zrovna nejlépe a vyhrál jej právě Viki. Skvělá byla určitě i možnost masáží, kterých mohou členové oddílu využívat i v průběhu školního roku.



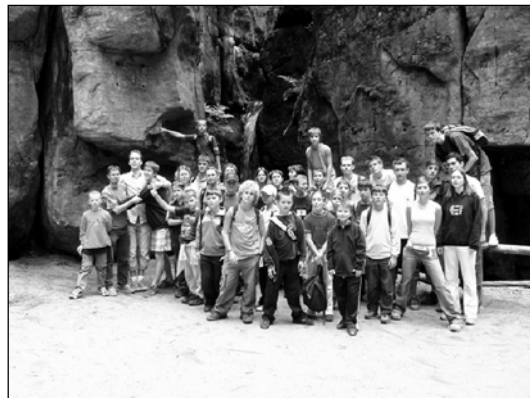
Bohužel jsme se na poslední chvíli dozvěděli, že tělocvična, která je necelých 100m od penzionu, je v rekonstrukci a my budeme muset auty dojíždět do jiné, vzdálené několik kilometrů. Myslím, že takový transport nikdo nečekal. Mačkání se v osobních autech ale vzali všichni sportovně a s humorem a někteří dokonce využili

možnosti nečekaného sblížení. Není pochyb, že jsme k sobě měli blíže než při táboráku s opékáním buřtů. Poslední večer jsme strávili na diskotéce, kde jsme se pokoušeli své unavené a bolavé údy přinutit k pohybu, ti otrlejší i k tanci.

Na letošním soustředění se děti rozhodně nenudily a sama za sebe můžu říct, že to bylo doposud asi nejlepší soustředění. Z Kangsimu se vyklubala opravdu dobrá parta, do které skvěle zapadli i loňští nováčci. Doufám, že se všem soustředění líbilo tak jako mě a motivovalo je k vytrvalému tréninku v novém školním roce.

Za obětavou práci a péči celý oddíl děkuje především trenérům Marku Doxanskému a Pavlu Černému a také dvěma velkým oporám Janu „Johnymu“ Kolářovi a Lence Langhammerové.

*Zuzana Lincová
SK Kangsim Dojang*



RŮZNÉ

Vážení rodiče!

Jsmo rádi, že jste si již zvykli se svými ratolestmi navštěvovat „Baby plácek“ (na rohu ulic Sudějovická a Hulická) a doufáme, že Vaším dětem i Vám se na plácku líbí.

Jelikož nastal čas podzimních prací a hřiště je třeba připravit na zimní „spánek“, aby na jaře mohlo opět sloužit dětem, potřebujeme Vaši pomoc a proto připravujeme

BRIGÁDU,

která se bude konat v sobotu, **5. 11. 2005** v dopoledních hodinách. V případě nepřízně počasí se brigáda posune o týden na sobotu 12. 11. 2005 odpoledne.

Občanské sdružení „Maminy z újezdské roviny“

RŮZNÉ

Pražská organizace vozíčkářů hledá osobního asistenta - muže či ženu, schopné pečovat o 54-letého muže na vozíku, který bydlí v Újezdě nad Lesy.

☺ **Komu nabízíme místo:**

Studentům nebo studentkám, které si potřebují při studiu přivydělat, dále těm, které se nedostaly na školu a potřebují zaměstnání.

Lidem, kteří mají čas a chtějí věnovat několik hodin této činnosti.

☺ **Co znamená být osobním asistentem:**

Osobní asistent pomáhá člověku s postižením ve všem, co nemůže kvůli postižení dělat sám. V praxi to je pomoc na příklad při hygieně, toaletě, oblékání, doprovodech, procházkách atd.

☺ **Od kdy do kdy:**

Nabízíme výhodnou pracovní dobu, tzn. podle domluvy.

☺ **Co za to:**

Plat dle dohody (50,- Kč/hod. hrubého)

☺ **Kontakt:**

pevná linka: 224 827 210 mobil: 736 485 859 - Ivana Hubková

Ostrov pokladů

Jako každý rok, tak i letos se o letních prázdninách vydaly děti ze skautského střediska Douglaska na letní tábor. Již pátým rokem zaměřily na Šumavu, do vesničky zvané Přestanice, nedaleko Sušice. Letos se tábora zúčastnilo 25 dětí a 9 vedoucích, kteří zde společně strávili 14 dní.

Počasí nám nepřálo

Již před odjezdem bylo podle předpovědi počasí jasné, že si asi sluníčka moc neužijeme. Prvních pár dní bylo počasí doslova proti nám. Celé dopoledne pršelo, jen v pozdním odpoledni se alespoň na chvíli ukázalo sluníčko. Déšť nám kazil naše plány, ale my se nenechali odradit. Druhý týden tábora už bylo počasí moudřejší a dopřálo nám teplejší a sušší dny.

Ostrov pokladů

Námětem letošní celotáborové hry, která navazovala na činnost během schůzek, bylo hledání pokladu na tajemném Ostrově pokladů. Na ostrov (Přestanickou louku, kde stál tábor) nás zavedla tajemná mapa a po úspěšné výstavbě lodí jsme se vydali hledat poklad. Cesta byla dlouhá, proto se každý rychle ubytoval ve svém stanu. Někdo měl stan postavený (hlavně mladší kluci a holky) a někdo si musel obydlí postavit pomocí vlastních sil a kama-rádů.

Hledání pokladu

První úkol nedal na sebe dlouho čekat. Pět družinek, do kterých byly děti rozděleny, se vydalo hledat domorodce, který měl u sebe mapu pokladu.

Najít poklad nebylo vůbec snadné, nicméně po nějakém čase odhrabávání drnů a hlíny našli „námořníci“ svou odměnu – bednu s pokladem.

Zamčeno. Co s tím?

Bedna byla těžká, a tak se již od začátku vedly spory o to, co by tak asi v ní mohlo být. Ale na bedně bylo 14 zámků, které bránily jejímu otevření. Starší správně odhadli, že budou asi zbytek klíčů v dalších táborových hrách hledat.

Pomocnou ruku jim při hledání poskytl i jeden domorodý kmen, který tu nedaleko žil. Byl to kmen Cihelnejů (podle vesnice Cihelna) a při nejednom úkolu byl námořníkům užitečný.

Výlet na Rábí

Konečně se na nás usmálo štěstí a vysvitlo sluníčko. Den jako stvořený pro výlet. Toho jsme, jak se patří využili a vyrazili jsem na nedaleký hrad Rábí. Kousek pěšky na vlak, pak vláčkem hezky pod hrad a pak opět pěšky.

Prohlídka hradu byla velmi zajímavá. Slečna průvodkyně nám na konci prohlídky vyprávěla velmi za-

jímavou pověst o muži, který byl nalezen v hladomorně. Nalezl se u něj klíček, o kterém se nevědělo, co otvírá. Když nám průvodkyně klíček ukázala, všechny hned napadlo, že by se hodil k jednomu zámku na naší bedně s pokladem. Tak každá družinka odříkala průvodkyni svůj pokřik, a ta nám za tento přednes klíček dala.



Ranní nástup. Pohled na vedoucí



Odpočinek na cestě ke hradu Rábí

Rozdělili jsme se

Koncem prvního týdne tábora odešli starší kluci a holky na putovní výlet – puťák. Jejich cesta nebyla snadná, protože jim celou dobu přšelo a museli plnit mnoho úkolů, které na cestě dostávali. Nakonec i oni přinesli další klíč k naší bedně.



Ve stínu hradních stěn

Přijeli za námi rodiče

Zatímco velcí byli na puťáku, za mladšími přijeli jejich rodiče, aby se podívali, jak se žije v takovém skautském táboře, a zahráli si se svými dětmi zajímavé hry. Hitem byly dánské kuželky, které se od našich klasických hodně liší jednak pravidly, jednak způsobem hry. Netradiční hra nadchla jak děti, tak i jejich maminky a tatínky.

Odpoledne „návštěvního dne“ patří vždy rodičům. Mohou si své děti na pár hodin odvést z tábora a jít s nimi třeba do města nebo na výlet. A ti, kterým rodiče nepřijeli, jeli odpoledne na výlet do Sušice.

A co jsem ještě dělali?

Dopoledne patřila „aktivitám“. Učili jsem se například přežít v přírodě, vyrábět náramky, vybrat si správné vybavení na výlet, střílet se vzduchovky či z luku, hledat v jízdnicích řádech, orientovat se v terénu i podle mapy nebo třeba tancovat.

Odpoledne byla na programu vždy nějaká „etapová“ hra. Každý den jiná, ale vždy končila pro vítěznou družinku získáním jednoho klíče.

Večery a odpoledne jsem trávil mimo jiné i na našem lučním fotbalovém a volejbalovém hřišti. Několikrát jsem se také sešli u slavnostního táborového ohně.



Při hrách jsme plnili různé úkoly

RŮZNÉ

Otevírání pokladu

Když byl otevřen poslední zámek od pokladu, čekala na všechny za jejich snahu a vytrvalost sladká odměna. V bedně našli pro každou družinu dort a každému pak zápisník a další drobnosti.

Jako tradičně se měl pak konat „večírek“, na který každá skupina připravila lákavé občerstvení, ale i teď se proti nám počasí obrátilo a místo zpěvu pís-

ní a zvuku kytar se z dálky ozývalo hrozivé burácení hromu.

Pak už jen zbývalo zabalit své věci, zbourat stany a uklidit všechny známky našeho pobytu. Po našem odjezdu zde zase zbyla jen holá louka a zvalená tráva. Odjížděli jsme odsud jako vždy smutní, že tu nemůžeme být déle. Již teď se všichni těšíme, až se sem příští rok zase vrátíme.

V minulém čísle Újezdského zpravodaje jsem Vás informovala, kam můžete zajít do hospod a restaurací v Újezdě nad Lesy. U restaurace „**Penzion a galerie Kollmanka**“ došlo nyní k velké změně a proto bych Vás na ni chtěla upozornit. Provozní doba se nyní tedy změnila Po – Pá 17:00 až 01:00, SO – NE 11:00 až 01:00 a v současné době tuto restauraci provozuje M. Benda, který by Vás rád pozval každou sobotu večer na country u krbu s nabídkou piva Gambrinus 10° a Plzeň 12°.

Přeji Vám příjemné posezení v té restauraci, kterou si vyberete a v budoucnu Vás budu informovat o dalších místech, zařízeních nebo novinkách v naší MČ Praha 21.

M. Nejšková - redakce

POLICIE

Naše děti a internet

Mnoho mladých lidí tráví svůj volný čas na internetu. Zde na ně čeká nepřeberné množství potřebných informací ke školní výuce i nemalé množství zábavy. Ne vždy děti navštěvují při svém „surfování“ stránky hodné jejich věku.

Děti se snadno učí a snadno přijímají vše nové. A právě internet je může výrazně ovlivnit, a to nejen v dobrém slova smyslu. Děti jsou zranitelnější a řada negativních vlivů na ně působí intenzivněji než na dospělé. Dnešní děti rychlý růst nejrůznějších technologií vnímají s naprostou samozřejmostí a počítač i internet jsou pro ně běžnou součástí života. Zajímavým a přitažlivým tématem se jim bohužel stávají i internetové strán-

ky, které nepřispívají k jejich přirozenému rozvíjení. Internet je světem plným informací, ale i nástrah.

Rodiče by měli sledovat, co dítě na počítači dělá a s kým komunikuje. Více dohlédnout je potřeba hlavně na mladší děti. Čas na internetu by měli rodiče trávit spolu s nimi a zablokovat na svém prohlížeči pro děti škodlivé stránky.

Největší nebezpečí pro děti představují podle expertů diskusní fóra a elektronická pošta. Mladí zvědavci navštěvují pornografické stránky, neboť je tato cesta pro ně mnohem jednodušší než si koupit časopis s podobnou nabídkou. Za větší nebezpečí se považuje, že se dítě s někým spojí a nechá se vylákat k různým schůzkám či čin-

nostem. Podle průzkumů se jen zanedbatelné procento rodičů dozví, že jejich dítě si domluvilo přes internet schůzku s člověkem, kterého nikdy předtím nevidělo. Většina mladých lidí tuto informaci sdělit svým rodičům nepovažovala za nutné nebo se často styděli takový hovor navázat.

Na internetových stránkách, které slouží ke komunikaci v reálném čase, mohou dostat děti i sexuální nabídky bez ohledu na věk. Řada dětí může být požádána o telefonní číslo nebo adresu. Výjimečné není ani vyhrožování prostřednictvím internetu.

*ppor. Bibiana Fuchsová, PIS
OŘP Praha III.
tel. 974 858 207*

PLACENÁ INZERCE

NABÍZÍM HLÍDÁNÍ DĚTÍ

v odpoledních a večerních hodinách

Veronika Tmějová 21 let

Tel.: 723 078 808

AUTOŠKOLA

Hodkovská 1188 - Újezd nad Lesy

Tel.: 607 928 382

večer: 281 971 520

RC REKONDIČNÍ CENTRUM

Velebného 1821, Újezd nad Lesy, 190 16 Praha 9
telefonické objednávky v provozní době
tel. č.: 607914725

Jste ve stresu, nestiháte, nesoustředíte se? Ztrácíte vitalitu? Máte problémy s nadváhou? Máte problémy s pohybovým aparátem? Jste nespokojeni se vzhledem Vaší pleti a pokožky? Máte oslabenou imunitu? Máte bolesti šíje a zad? Trpíte artritickými či revmatickými záněty? Potřebujete urychlit pooperační hojení včetně hojení jizev? Chcete odstranit celulitidu a strije?

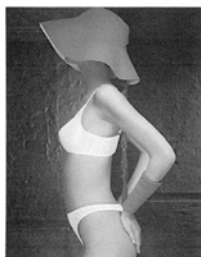
MY VAŠE PROBLÉMY, S VAŠÍ POMOCÍ, ODSTRANÍME

Nabízíme komplexní služby pro celkovou rekondici a regeneraci v nově vybudovaném klidném a atraktivním prostředí.

Pokud máte zájem, objednejte se u nás telefonicky předem na nezávaznou konzultaci. Objednávky prosím směřujte na dny pondělí, středa a pátek, v době od 8,30 do 12,00, odpoledne od 15,30 do 18,00 hod.

Dámské a pánské prádlo

Ivana Štruncová



- * Prádlo pro všechny věkové kategorie
- * Podprsenky do velikosti košíčku G
- * Mateřské prádlo
- * Pánské a dámské noční prádlo
- * Župany
- * Stahovací program
- * Punčochové zboží

Bělušická 1721
190 16 Praha 9
Újezd nad Lesy

tel.: 281 971 262
mob.: 731 477 336

po	10 - 12	14 - 18
út	10 - 12	14 - 18
st	-	14 - 18
čt	10 - 12	14 - 18
pá	10 - 12	14 - 18
so	9 - 12	-

Po telefonické domluvě budete obsluženi i mimo otevírací dobu

Zkušebnictví a.s.

PŘIJME ELEKTROMONTÉRA

pro přípravu zařízení ke zkouškám
pro pracoviště v areálu VÚ Běchovice.

Informace pan Kafka - Tel.: 728 982 021

SOU A SOŠ SČMSD PRAHA, Slavětínská 82, Praha 9

vás srdečně zve na

DNY OTEVŘENÝCH DVEŘÍ

25.11. 2005 14 - 18 hodin, 28.1. 2006 9 - 13 hodin
informační den bez prakt. ukázek 8.2. 2006 14 - 17 hod
Přijďte se podívat a ochutnat výrobky našich žáků!
ve školním roce 2006/7 přijímáme žáky do těchto oborů:

kuchař-číšník /3letý s výuč. listem/
kuchař-kuchařka /3letý s výuč. listem/
číšník-servírka /4letý s maturitou/
kuchař-kuchařka /4letý s maturitou/
hotelnictví a turismus /4letý s maturitou/
společné stravování /2-letý nástavbový obor/
ubytování ve vlastním Domově mládeže



25.2. 2006 připravujeme přijímací zkoušky nanečisto!
doprava: MHD 261, 303 z Č. Mostu, vlakem z Masarykova nádr.
Informace: www.hotelova-skola.cz, tel. 281962111 - pí. Opletalová
Fax: 281962109, e-mail: sekretariat@hotelova-skola.cz

MOBYTEX
dekorace & čalounictví
Cernokostelecká 53
Říčany
mobil: 606 912 887
tel.: 323 603 400
www.webpark.cz/mobytex



zaměření,
návrh,
odborné šití,
montáž,
závěsové systémy,
čalounictví,
restaurování
sedacího nábytku

**Svobodná matka s roční holčičkou
hledá samostatný pronájem do 8000 Kč.**

Tel. č.: 603 154 237

**MUDr. Michaela Ročňová
Praktická lékařka pro dospělé**

Ordinační hodiny:

- | | |
|-----------|-------------|
| • Pondělí | • 8-13 hod |
| • Úterý | • 8-13 hod |
| • Středa | • 13-18 hod |
| • Čtvrtek | • 8-13 hod |
| • Pátek | • 8-13 hod |

Revoluční 13, Šestajovice
Tel. 28196 1663, 731 498 407



Pozvánka na výstavu

Zahrádkářský svaz v Újezdě nad Lesy a firma Květiny Lucka Vás zvou na již tradiční vánoční prodejní výstavu. Budete mít možnost si prohlédnout i nakoupit aranžmá ze suchých květin, adventní věnce a vánoční dekorace.

Výstava se koná v těchto dnech: pátek 25.11.2005 od 12.00 - 17.00 hod.
sobota 26.11.2005 od 10.00 - 17.00 hod.
neděle 27.11.2005 od 10.00 - 16.00 hod.

Zde bude též možnost vyzvednout objednané adventní věnce.

Výstava bude probíhat ve Staroujezdské ulici č.p. 495 u zahrádkářů ("Areál snů").

Kontakt: Lucie Dlabatová Čenovická 1445 Újezd nad Lesy tel. 737 481 293.

**Hledám vitální, šikovnou důchodkyni nebo ženu
na mateřské dovolené k občasně výpomoci
v obchodě v Újezdě nad Lesy.
Volejte na Tel.: 608 982 711 Po – Ne**

Antény

TV + SAT + VKV + Kabel

Montáže	Kabelová televize (UPC)
Opravy	Napojení dalších TV na stávající anténu
Údržby	STA, ITA, kabelové rozvody
Měření signálu	Revize
Propojení a seřízení TV + videa + SAT	
Rozvody v RD	

fa: Lehovec; tel.: 281 973 053, 603/ 75 33 12,
e-mail: roman.lehovec@worldonline.cz

*zahrady
GUT
zahrady
na klíč*

ZAHRADY NA KLÍČ

projekce, realizace, údržba
ošetřování vzrostlých stromů
rizikové kácení
závlahové systémy, jezírka, potůčky

ZAHRADNICKÉ CENTRUM

květiny řezané, pokojové, okrasné
stromy a keře, ovocné stromky,
keramika, zeminy, mechanizace
Praha 9 Klánovice (Beseda)
Tel.: 281960094

KONTAKTY

mob.: 603437799; 603569996
www.zahradygut.cz (ukázky realizací)
e-mail: zahrady@zahradygut.cz

OPRAVY PRAČEK

AUTOMATICKÝCH A VÍŘIVÝCH



Josef Táborský, Praha - Újezd n/Lesy
Žichlínská 1670, Tel.: 281 970 947, 602 949 765

VLASOVÉ STUDIO MISHELL

sídl. Rohožník, Žižovská 1627, Praha 9

Michaela Králová

KADEŘNICTVÍ - 603 789 042

Pánské • dámské • dětské

Miroslava Králová

KOSMETIKA - 603 788 743

Ošetření pleti, permanentní make-up

Magdalena Engelmannová

MASÁŽE - 724 555 740

Rekondiční, relaxační a sportovní

ZÁMEČNICTVÍ - Semerád

PROVÁDÍ VÝROBU:

vrat - pojezdových, garážových, vchodových vrátek, plotů, zábradlí,
výběhů pro domácí zvířectvo, montáž pleťiva aj.

ČENTICKÁ 503, ÚJEZD NAD LESY - PRAHA 9

MOBIL: 607 633 317 TEL.: 281 970 169

ZPROSTŘEDKOVATELSKÁ ČINNOST

SPRÁVNÍ ÚKONY na DOPRAVNÍM INSPEKTORÁTU

- přihlášení
- odhlášení
- převody
- změny v TP
- ztráta TP, OTP, SPZ ...
- dovozy
- povinné ručení



Příjem a výdej: Ne – Čt: Od 17.00 do 19.00
Od 20.00 do 22.00

Růžena Hájková

602 253 108, 602 259 250

Machovická 1676, Újezd nad Lesy

AUTODOPRAVA NONSTOP

MILAN PETRUŽÁLEK
Novozámecká 520, 190 12 Praha 9

- odvoz kontejnery
- sutě, odpad, písky



- přeprava materiálu
- avia, liaz, tatra
- zemní a výkopové práce

Tel.: 281 931 419, 281 931 164
Mobil: 603 242 142

Mladý pár koupí pozemek určený ke stavbě RD,
650–800 m², kompletní IS,
ne v přímém sousedství ul. Starokolínská.
Platba v hotovosti. Tel.: 603 869 086



RAIFFEISEN REALITY

PRODEJ BYTŮ

- 2 bytové domy, 72 bytů
- velikost 1+kk - 4+kk
- garážová stání, terasy, balkony, předzahrádky
- možnost hypotéky či úvěru
- dokončení: 9/2006
- cena: od 29.500,- Kč/m² + DPH



Prodejce:



Raiffeisen a.s./ Reality
tel: 224 816 891-3
www.ras.cz, reality@pha.ras.cz

Financování:



Specialisté na bydlení

Dodavatel:



Investor:



B.D.S., spol. s r.o.



MČ Běchovice

AUTODOPRAVA

ANTONÍN MARTÍNEK

ODVOZ: suti, písku, šterku, zeminy, kompostové zeminy, koňský hnůj
do 1,5 tuny

Hulická 538, 190 16 Praha 9, Tel.: 604 573 199

„PARTNER PRO VAŠI STAVBU“

STAVEBNINY KRUTSKÝ

ŠKVORECKÁ 871, ÚVALY 2819 80 193-4, 602 384 790

e-mail: stavebniny@krutsky.cz www.krutsky.cz

!!! DOPRAVA AUTOMOBILEM MAN S HR V ÚJEZDĚ ZDARMA !!!

AKCE LISTOPAD:

!!! CIHELNÉ BLOKY POROTHERM SLEVA SKLAD 10% * ,
SLEVA KAMIONOVÁ DODÁVKA 25% *

!!! PŘESNÉ TVÁRNICE A PŘÍČKOVKY YTONG SLEVA 10% * !!!

!!! TEPELNÁ IZOLACE ORSIL ORSIK A ISOVER RIO SLEVA 30% * !!!

!!! SUCHÉ MALTOVÉ SMĚSI PRINCE COLOR SLEVA 20% *

!!! ZÁMKOVÁ DLAŽBA BEST OD 194,-Kč/m² vč.DPH !!!

!!! DALŠÍ ZAJÍMAVÉ SLEVY – INFORMACE VE STAVEBNINÁCH !!!

*SLEVY PLATÍ Z CEN VÝROBCE

!!! BAREVNÉ TÓNOVÁNÍ OMÍTEK A BAREV NA POČKÁNÍ !!!

MONTÁŽ STŘEŠNÍCH OKEN VELUX PRO RD ZDARMA (5% DPH)

VYSOKORYCHLOSTNÍ BEZDRÁTOVÁ INTERNETOVÁ SÍŤ



JDĚTE SPRÁVNOU CESTOU...

VEŠKERÉ HW VYBAVENÍ PRO PŘIPOJENÍ K SÍTI ZA 1 Kč !!!

- kvalitní, rychlý a levný přístup k Internetu 24 hodin denně
- dohled nad sítí a servis sítě 24 hodin denně
- žádné datové limity ani penalizace „fair user policy“
- veřejné IP adresy zdarma
- nyní již více než 70 přístupových bodů
- rovnoměrně rozložená zátěž s maximální propustností linek
- propojení s partnerskými sítěmi zajišťuje pokrytí celé Prahy východ

NYNÍ I PLNOHODNOTNÉ TELEFONNÍ LINKY BEZ PAUŠÁLNÍCH POPLATKŮ A S MINIMÁLNÍMI TARIFY

v obcích **Újezd nad Lesy, Sibřina, Koloděje, Květnice,
Stupice, Sluštice, Křenice, Dubeč, Šestajovice**
a v severní části **Klánovic**

PŘIPOJTE SE KDEKOLIV V LOKALITĚ

Újezd nad Lesy, Sibřina, Koloděje, Dubeč, Dubeček, Květnice, Stupice, Sluštice, Dobročovice, Křenice, Pacov, Březí, Strašín, Babice, Doubek, Zlatá, Třebohostice, Škvorec, Hradešín, Přišimasy, Skřivany, Límuzy, Tuklaty, Tlustovousy, Horoušany, Horoušánky, Úvaly, Nové Jirny, Jirny, Nehvizdy, Šestajovice a v severní části Klánovic

Od 1.9.2005 možnost připojení také na **Zahradním Městě**



ABAK, spol. s r.o.
Na Jarově 4,
Praha 3

Tel.: 603 449 506, 266 026 602 (10-16h),
E-mail: ujezd.net@abak.cz
URL: <http://www.ujezd.net>

*** SERVIS * TELEVIZE * VIDEO ***
*** montáž DIGITÁLNÍHO televizního
a rozhlasového vysílání ***

★
M. Vykouřil
Mobil: 605 436 119

★
Po celý týden - přijedu!!!

ZAHRADNICKÉ PRÁCE - údržba zeleně

- prováděné i pomoci norolezecké techniky
- frézování pařezů
 - štěpkování větví
 - sekání travnatých ploch
 - stříhání živých plotů
 - úprava dlouhodobě neudržovaných pozemků
 - odvoz a likvidace odpadů
 - návrhy, realizace a celoroční údržba zahrad

Mobil: 605 789 346

PRONAJMEME

samostatný skladový a manipulační prostor
s el. ostrahou, ca 70 m²

kontakt: 602 663 354

Ing. Ivan RUT
soudní znalec a koncesovaný odhadce

OCEŇOVÁNÍ NEMOVITOSTÍ

Úvaly, Atlasová 1462

tel. 281 983 998, 608 735 580
e-mail: ivan.rut@seznam.cz

terapie metodou One Brain
(kineziologie)
poradna pro uvolnění emocionálních stresů

Karolína Rutová
Atlasová 1462, Úvaly

Tel. 777 146 760

Pomoc při pocitech úzkosti, strachu, trémy, problémech
ve vztazích, stresu různého původu, hyperaktivitě, učení
a při mnoha dalších potížích.

jemná a účinná metoda, jak zlepšit svůj život

ZTRATIL SE PEJSEK

malý černý knírač, udržovaný, stříhaný, useklý ocásek,
nemá známky. Slyší na jméno Tobíček, naposledy byl
spatřen v Praze 9 - Újezdě nad Lesy.

Prosíme o jakoukoliv informaci na tel.: 608 544 742.

Děkujeme.

ÚČETNICTVÍ A DAŇOVÁ EVIDENCE

včetně zpracování mezd, daňových přiznání,
zastupování na úřadech a účetní poradenství

Bohuslava Vitásková

Načešická 1868
Praha 9-Újezd nad Lesy

Tel.: 736 269 684, 281 970 758

E-mail: info@vitaskova.cz

www.vitaskova.cz

PRONAJMU GARÁŽ

pro 3 auta,
nebo skladový prostor 250–300 m²
u Úval u Prahy - levně

Tel.: 777 114 704

ÚČETNICTVÍ

Tel: 739 029 068



DAŇOVÁ EVIDENCE (jednoduché úč.)
ÚČETNICTVÍ (podvojně úč.)

OPTIMALIZACE DANÍ, PORADENSTVÍ

DPH, DPFO A+B, DPPO, DS, DN

HASICÍ PŘÍSTROJE

revize, servis, opravy, prodej

Eduard HELEŠIC

mobil: 603 229 051
Privát: 250 84 Sibřina 178

PRONAJMU

NEZATEPLENOU HALU ke skladování
1200 m² - u Úval u Prahy - LEVNĚ

Tel.: 608 861 397

Najde se
KADEŘNICE DOBRÝCH KVALIT,
která se nebojí práce s dámskými,
dětskými a pánskými vlasy.

Do pěkného kadeřnictví v Šestajovicích
na Praze-východ

Tel.: 775 958 093

REALITNÍ KANCELÁŘ **A** **ANNA SPÁČILOVÁ**
S

Praha 21-Újezd nad Lesy
Soběšinská 1788, Praha 9
Tel./Fax: 281 972 217
Mobil: 602 288 460

anna.spacilova@worldonline.cz

Prodám RD před rekonstrukcí 2x 2+1 na pozemku 928m²
přímo u lesa. Veškeré inž. sítě v domě.
Cena 4.995.500,- Kč

Hledám urgentně 2 menší pozemky pro konkrétní klienty cca 700 m².

++ prodej ++ pronájem ++ právní servis ++
++ odhad nemovitostí ++ finanční poradenství ++

Pracovní oděvy a pomůcky

Elektrické ruční nářadí

Jan Gráf

Novosibřinská 1341, Újezd nad Lesy
tel: 281 970 014, 602 596 615

Provozní doba:

Po - Čt 7:30 - 12:00 13:00 - 17:00

Pá 7:30 - 14:00

So 9:00 - 11:30



Kombinézy, montérkové soupravy, obuv,
výstražné vesty, rukavice, brýle,
výkopové pásy atd.

Objednávka do 2 dnů - kuchař, číšník,
řezník a jiné učební obory.

HLEDÁTE BYT,

ale nepotřebujete se stěhovat hned?

Byt 3 + kk v OV, 70 m², zahrada, novostavba
ulice Velebného, Újezd nad Lesy

Výhodná cena
Tel.: 604 292 164

ČALOUNICTVÍ

opravy veškerého čal. nábytku, včetně starožitného,
čalounění dveří (i se zvukovou izolací)
výběr látek, doprava

Tel.: 244 468 202, 604 613 804
Českobrodská 49/18 - Praha 9

KUŘÁCI - ODVYKNETE !!

„Podpůrné programy, až 90% úspěšnost“.

Tel.: 224 214 617, 604 207 771
Praha 1, Senovážné nám. 6/1464, 3. patro

VETERINÁRNÍ VÝJEZDOVÁ SLUŽBA



MVDr. Jaroslav Švec
veterinář domů

Preventivní a léčebná péče, očkování, odčervení, čipování,
europasy, klinické i laboratorní vyšetření, drobné operace...



ŠTĚRBOHOLY

⇒ II. etapa prodejního areálu
již otevřena

⇒ dalších 4500 m²
prodejní plochy k dispozici

www.kvelektro.cz

PRAHA 5 - SMÍCHOV
Strakonická 1d, Tel.: 257 320 432-4
PRAHA 10 - ŠTĚRBOHOLY
Radiová 4a, Tel.: 267 008 880
PRAHA 8 - KARLÍN
Křížkova 18, Tel.: 224 813 888
PRAHA 7 - HOLEŠOVICE
U Uranie 8, Tel.: 220 800 940
PRAHA 6 - DEJVICE
Jug. partyzánů 26, Tel.: 224 322 540

5x
v Praze

Váš obchod s elektroinstalačním materiálem

Katalog firem a služeb

pro Prahu východ

rok 2006

Vychází v nákladu 10 000 ks

ZDARMA

INZERCE
již od 400,- Kč

Praha východ včetně:

Újezd nad Lesy, Koloděje

Běchovice, Klánovice, Horní Počernice

Jiří Prosecký

reklamní činnost a marketing
Novosibírská 671
190 16 Praha 9 - Újezd nad Lesy

Kontakt pro příjem inzerce:
774 818 600

E-mail:

Jiri.Prosecky@seznam.cz



HULICKÁ 523, ÚJEZD NAD LESY

ZMĚNA PRAC. DOBY OD 1. ZÁŘÍ

PONDĚLÍ - PÁTEK 8,30 - 18,00
SOBOTA 8,30 - 12,00

TELEFON: 602 938 642
606 389 666
FAX: 281 972 427

fa INZÁTO SI VÁM DOVOLUJE NABÍDNOUT SLUŽBY:

TOPENÁŘSKÉ - INSTALATÉRSKÉ

od oprav až po realizaci kompletních nových rozvodů,
včetně dodání požadovaných zařízovacích předmětů

SEMERÁD ZBYNĚK - ČENTICKÁ 503, ÚJEZD NAD LESY

MOBIL: 607 633 317 TEL.: 281 970 169

ČERVENKA MICHAL

AUTODOPRAVA
ZEMNÍ PRÁCE



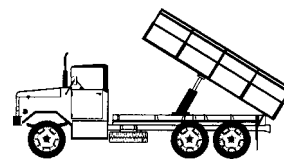
www.a-cervenka.cz

PRODEJ VČETNĚ DOPRAVY

KVALITNÍ ZAHRADNÍ ZEMINY, PÍSKU, KAČÍRKU, ŠTĚRKU A KŮRY

TERÉNNÍ ÚPRAVY

ZAHRAD A POZEMKŮ NA KLÍČ
KOPÁNÍ SKLEPŮ, ZÁKLADOVÝCH PÁSŮ
KANALIZAČNÍCH, VODOVODNÍCH A PLYN. PŘÍPOJEK
TRHÁNÍ PÁŘEZŮ



ODVOZ

VŠECH ODPADŮ, SUTÍ
A VÝKOPOVÉ A JINÉ ZEMINY
VČETNĚ ULOŽENÍ A NALOŽENÍ NA VŮZ

TEL.: 603 255 770

DŮLEŽITÉ

INZERÁTY - NA ÚMČ PRAHA 21 1. p.
pí MRÁZOVÁ, TEL.: 281 012 980
PŘÍSPĚVKY - NA ÚMČ PRAHA 21 DO SCHRÁNKY
PŘED HL. VCHODEM ZE STAROKLÁNOVICKÉ ULICE

UZÁVĚRKA VŽDY 16. V MĚSÍCI

Újezdský zpravodaj - měsíčník. Vydává: Úřad MČ Praha 21 - Újezd nad Lesy. Adresa redakce: MČ Praha 21 - Újezd n/L, Staroklánovická 260, PSČ 190 16, tel: 281 012 943. Titul navrhl: Tamara Schreiberová. Redakční rada: Pavel Švejnoha, Ing. Michael Jantšch, Bc Zuzana Vallová. Jazykové korektury: Hana Jančová. Výkonná redaktorka: Martina Nejtková, e-mail: martina.nejtkova@praha21.cz. Šéfredaktor: Ing. Tomáš Vaníček, MBA. Sazba a tisk: Betis s.r.o., areál VÚ, 190 11 Praha 9 - Běchovice, tel.: 267 062 098. Registrace: MK ČR E - 13327. Uzávěrka vždy 16. v měsíci. Náklad - 1700 ks. Redakce si vyhrazuje právo upravovat otištěné materiály pouze po stránce gramatické, nikoliv stylizační. Názory zde uveřejněné nemusí vždy vyjadřovat postoj redakce.