



říjen 2011

**Klánovický les v Roce lesů** str. 5 - 8  
**Listárna** str. 3, 4 a 9



## Slavíme státní svátek



Vážení spoluobčané,  
dovoluji mi, abych vás pozval na slavnostní připomenutí vzniku samostatného česko-

slovenského státu. Letošní státní svátek oslavíme v sobotu 22. října. Od 9:00 jste všichni srdečně zváni do Masarykovy školy na tradiční Den otevřených dveří, samotná slavnost bude zahájena v 10:00 před školou, v případě nepříznivého počasí v divadle – vchod z ulice Čentické. Je mi ctí, že při této příležitosti budu moci předat titul Čestný občan Újezda nad Lesy paní profesorce Jiráskové a ocenění Občan roku 2010 manželům Tomaidesovým. Jsem potěšen, že komise složená z neméně úctyhodných občanů Újezda vybrala jako první právě tato jména. Přijďte oslavit nejen narozeniny republiky, ale i život lidí, kteří jsou s Újezdem neodmyslitelně spjati.

Pavel Roušar, starosta

## Dáma, které září oči

Je paní profesorka Jaroslava Jirásková, jejíž malý medailon u příležitosti předání titulu Čestný občan Újezda nad Lesy vám předkládáme. Sestavila jsem jej z povídání nad kávou v srpnu tohoto roku. Partnery paní profesorky v rozhovoru byli Eva Danielová a pan doktor Miloš Schmidt.



Můj otec se narodil 1896, maminka 1905, a já jsem ročník 1923, to je pro vás Metuzalém! Do Újezda jsme se přistěhovali - to už nevím přesně v r. 1927 nebo 1928. Měli jsme úplně zámeckou zahradu. Musím si to nakreslit, jaká to byla krása! Girlandy růží... to byl úplně jiný svět. Všechno se to zničilo za války. Zahradu se zryla a dělaly se brambory. A pak se nám rozpadla rodina a všechno se změnilo. Proto jsem si brala příklad ze starých románů, především z kaceřovaného Ignáta Hermanna a jeho románu Otec Kondelík a ženich Vejvara. Tam vám je tolik rad! Jenže dnešní holky už to snad ani neumějí přečíst.

Ze šťastného manželství s Ing. Vlastimilem Jiráskem se narodila dcera a syn, rodina se postupně rozrostla o čtyři vnoučata. Životní osudy jednotlivých členů rodiny provází výjimečná rodinná sounáležitost, vzájemná pomoc a láska, zvláště v těžkých životních etapách, které se rodině nevyhnuly.

Mám spolužačku z obecné školy a s tou se přátelíme 82 let! Tolik let to je, kdy jsem přišla 1. září do kolodějské školy. Škola mě pak provázela celým životem, i když jsem ani nechtěla být učitelkou. Víte proč jsem nakonec šla učit? Protože jsem politicky nemohla nikam jít,

ale je zajímavé, že ministerstvu školství to nevadilo. Začínala jsem v Praze, nejdřív na Žižkově. Sama jsem chtěla, aby mě dali na zvláštní školu, protože jsem studovala pedagogiku a psychologii a zajímalo mě, jak to na těch zvláštních školách je. Na Žižkově byly tři stupně zvláštní školy - nejvyšší, střední a nejnižší, kde byly děti téměř nevzdělavatelné. Já jsem učila na středním stupni, byla to individuální výuka a měla jsem ve třídě 15 dětí. To bylo v roce 1951.

Do Újezda jsem přišla učit, až když už jsem měla malou dcerušku, v roce 1952.

Tady už se říkalo soudruhu a soudružko a taky se tykalo, bylo napsáno - všichni jsme odboráři, všichni si tykáme. Mně to nešlo, tak si mě ředitel zavolaal a řekl: musíme si tykat, je to nařízeno, můžeš mě vykat v soukromí. Zasmáli jsme se a já mu pak tykala.

Já vždycky učila s nasazením, pěkně od - do, spíš se přesáhlo, než abych někde marnila čas. Pracovala jsem jako zástupkyně ředitele a výchovná poradkyně. Kdykoli bylo potřeba něco udělat nebo vyřešit problémy, vždycky jsem ráda pomohla, to o mě věděli všichni a snad si mě i vážili.

Taky jsem hrávala s dětmi divadlo. Hráli jsme

pokračování na str. 3

Občany roku 2010 budou v rámci oslav 28. října jmenováni manželé Marie a Antonín Tomaidesovi,

## autoři knihy „Střípky z újezdské historie“

kteřá byla vydána k 700. výročí založení obce. Starousedlíci i nově přistěhovalí občané tak dostali možnost seznámit se s historickým vývojem života v Újezdě nad Lesy. Paní Marie Tomaidesová je většinou občanů známa jako dlouholetá obětavá a úspěšná knihovnice místní knihovny, pan Antonín Tomaides pracoval dlouhá léta pro Újezdský zpravodaj. Manželé Tomaidesovi nám odpověděli na několik otázek, které budou určitě naše čtenáře zajímat.

### Kdy jste se přistěhovali do Újezda nad Lesy?

Já žiji v Újezdě již od narození a manžel se do naší obce přistěhoval po svatbě v roce 1963, takže zde žije již téměř padesát let.

### Jaká byla Vaše zaměstnání?

Po maturitě na Střední průmyslové škole dopravní v Praze, jsem pracovala šest let jako výpravčí ČSD v různých stanicích a v Poříčanech jsem se seznámila i se svým pozdějším manželem, tehdy také výpravčím, který postupně pracoval v různých stanicích a v dispečerském aparátě tehdejší Severozápadní dráhy Praha. Do důchodu odcházel jako ústřední dispečer ČD. V roce 1968 a 1972 se nám narodili synové Martin a Petr. Po mateřské dovolené jsem nastoupila jako knihovnice Místní knihovny v Újezdě nad Lesy, kde jsem pracovala celých pětadvacet let, až do roku 2009. Dálkově jsem vystudovala Střední knihovnickou školu.

### Jak jste se zapojili do veřejného života obce?

Prakticky oba jsme se po celá léta účastnili veřejného života obce. Já jsem do kontaktu s občany přicházela nejen jako knihovnice, ale i jako vedoucí Místní osvětové besedy, kterou jsem dvaadvacet let řídila. Organizovala jsem nejen jazykové kurzy pro děti i dospělé, ale i kurzy šití a střihů, kurzy výuky hry na klavír, flétnu a kytaru. Ve spolupráci se základní školou také připravuje kurzy matematiky a českého jazyka, pro budoucí studenty středních škol, ale i baletní přípravku, kterou vedla sólistka baletu ND v Praze paní Nelly Danko a p. Jan Pirner. Všechny kurzy byly velmi oblíbené, měly vysokou návštěvnost a počet účastníků se pohyboval kolem padesáti na jeden kurz. Kromě kurzovní činnosti jsem měla na starosti i celý technický provoz a správu budovy „Na křižovatce“, kde byly tělocvična, zázemí pro spolkovou činnost a sál sloužil i pro kulturní akce a plesy. Budova stála na místě dnešního polyfunkčního domu a byla zbourána v roce 1992. Po roce 1989 jsem byla také zastupitelkou obce. Manžel pracoval čtrnáct let jako redaktor Újezdského zpravodaje a několik období jako poslanec a radní Místního zastupitelstva. Naposledy za Občanské fórum. Zde by stála za zmínku i skutečnost, že já ani manžel jsme nikdy nebyli členy žádné politické strany.

### Jak jste se dostali k myšlence vydat Vaši knížku „Střípky z újezdské historie“ a z jakých pramenů jste čerpali?

Zde si dovoluji ocitovat z úvodu knihy: Na schůzi muzejní komise, začátkem roku 2007 přišla paní doktorka Jirásková s nápadem vydat drobnou, několikastránkovou publikaci, která by sezná-

mila občany s historií naší obce. Když jsme ve Zpravodaji otiskli výzvu k občanům, aby zapůjčili materiály z historie obce, fotografie, pohlednice, a jiné doklady, ozvali se někteří občané a ochotně nám zapůjčili fotografie i další dokumenty ze svých alb. Poté začalo putování po archívech, shánění publikací a dalších podkladů. Prostudovali jsme řadu pramenů, včetně kronik našich i dalších obcí. Bylo jasné, že jednotlivá témata nemohou obsahovat kontinuitu od historie až po dnešek. Vzácnější výjimkou je třeba stať „Školství a školy“, která sleduje vývoj od historie až do současnosti. Název „Střípky z újezdské historie“ jsme zvolili proto, že si neklade nárok na komplexnost a systematickosti, ale snaží se spíše kaleidoskopicky přiblížit našim občanům známá i méně známá fakta z újezdské historie. Městské části Praha 21, která knihu vydává při příležitosti 700 let od první písemné zmínky o našem Újezdu z 29. července 1309.

Tolik tedy citace. Knižních pramenů, ze kterých jsme čerpali bylo kolem třiceti, navštívili jsme, nebo oslovili deset institucí a archivů. Osob, které nám poskytli informace, jiné prameny, nebo pomoc, bylo kolem padesáti a příprava knihy trvala dva roky.

### Plánujete i nyní v důchodu nějakou práci pro obec a občany?

Moje práce prakticky nekončí, protože jsem členem muzejní komise, pracuji ve výboru SPCCCH a začátkem letošního roku jsem byla jmenována kronikářkou obce. A protože kromě současného dění chci doplnit i chybějících téměř třicet let (1975 - 2003) újezdské kroniky, najde se nějaká práce i pro mého manžela.

Děkujeme za rozhovor a gratulujeme k čestnému titulu, který si vrchovatě zasloužíte!

Otázky pokládali Eva Danielová a Miloš Schmidt, redakčně upraveno.





## Střípky z jednání Rady MČ

9.8. Rada jmenovala členy Strategického plánu rozvoje MČ Praha 21.

Schválila limity pro volání pracovníků ze služebních telefonů.

Na základě doporučení OMI rada schválila vypovězení Smlouvy s firmou Framaka, která v minulých letech zajišťovala zimní údržbu a schválila zadání veřejné zakázky na zajištění údržby místních vozovek.

Na závěr jednání pan starosta informoval radní o změnách v zásilání materiálů pro jednání rady. Ty

budou už od příště zasílány pouze v elektronické podobě.

30.8. Rada schválila zavedení poplatku v místní knihovně pro čtenáře od 15-ti let.

Schválila nájemní smlouvu na sál Tanečnímu studiu Style. Taneční kurzy budou pokračovat.

Na základě vyhodnocení veřejné zakázky malého rozsahu schválila uzavření smlouvy o dílo s firmou ZEVYP a.s. na rekonstrukci části chodníku k nádraží Klánovice a pověřila sta-

rostu podpisem smlouvy o dílo.

Schválila zadání veřejné zakázky na akci „Dostavba úřadu MČ Praha 21“ formou podlimitního řízení. Předpokládaný začátek stavby je v říjnu t.r.

Schválila uzavření smlouvy na pronájem vozidla Multicar s šípovou radlicí.

Schválila dodatek č.1 ke smlouvě se spol. PSP.ADV-GROUP s.r.o. na rekonstrukci střechy Masarykovy ZŠ. Rozhodla podpořit Petici k rozšíření rezervace Klánovický les.

## Plánovaná změna dopravního režimu u budovy ÚMČ

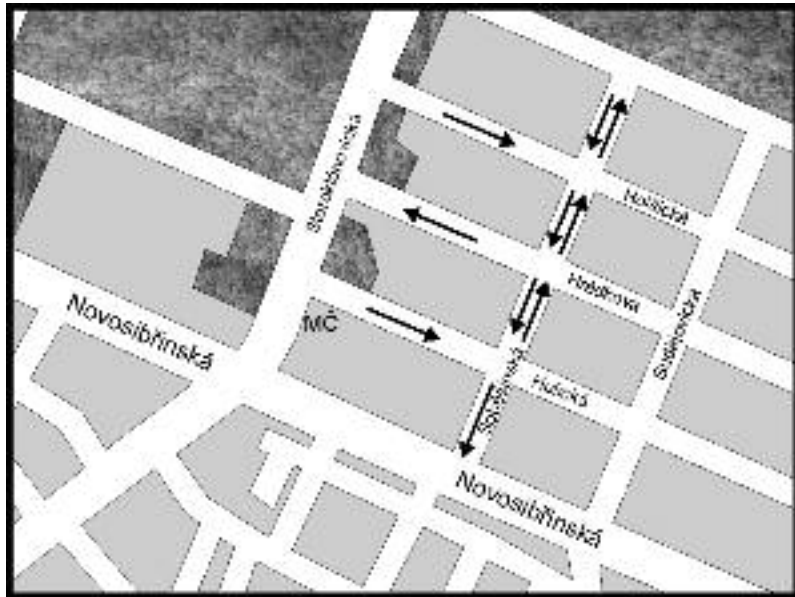
V ulici Hulická u ÚMČ Praha 21 dochází při ranním dopravě dětí do školy k zahlcování parkovišť a ulice Hulické vozy rodičů vysazujících děti. V důsledku neukázněného parkování a chování řidičů je běžným jevem i najíždění automobilů na chodníky mezi procházející rodiče s dětmi. V zájmu předcházení situací bezprostředně ohrožujících zdraví a životy chodců, a to především dětí,

dojde od října k úpravě dopravního režimu v nejbližším okolí. Ulice Hulická bude v úseku mezi ulicemi Starokolínskou směrem k Soběšinské zjednosměrněna. V návaznosti na toto opatření bude v ulici Soběšinská obrácen směr jednosměrky tak, aby byl umožněn výjezd na ulici Novosibirskou a nebylo nutné projíždět až do ulice Sulovické ke stavebninám. Příjezd k ÚMČ Praha 21 bude tedy z ulice Staroklánovické.

V zájmu rovnoměrného rozložení zatížení dopravou v přilehlých ulicích dojde také ke zjednosměrnění části ulice Hrádkova a Holšická, které jsou nyní zatěžovány objížděním hlavní křižovatky. Jedná se o úseky mezi ulicemi Staroklánovickou a Soběšinskou a to v ulici Holšické směrem od Staroklánovické (stejně jako Hulická) a v ulici Hrádková směrem ke Staroklánovické (stejně jako Hodkovská).

V příloze přikládáme situaci nového řešení, které bylo odsouhlaseno Policií ČR. Zvyklosti se těžko mění, ale věříme, že si každý najde optimální trasu a časem si na nové řešení zvykne, a to v zájmu zklidnění situace a především v zájmu ochrany dětí. Děkuje předem za pochopení a trpělivost.

RNDr. Soňa Beroušková, OMI, Ing. Milan Hájek, Dopravní komise



### Koncert Michala Prokopa už ve čtvrtek 13. 10. v 19 hod!

Přijďte do Polyfunkčního domu na nevědní večer s osvědčenou kvalitou

Prokop, Andršt, Hrubý a vy - **LIVE&UNPLUGGED** v Újezdě

### Povedlo se!

Od 1. září rozšířila MČ Praha 21 kapacitu v místních školkách o 20 míst.

V ulici Hulická otevřela detašované pracoviště MŠ Sedmikráska. Přejeme všem dětem i paním učitelkám, aby se jim v nové školce líbilo.

-red-



**Z 8. na 9. září zmizely z okraje lesa pod Čentickou ulicí tři lavičky a dva odpadkové koše.** Vzhledem k tomu, že toto vybavení je majetkem pražského magistrátu, oznámení na Policii podá majitel.

**Vandalové se vyřádili** i na lesním hřišti v Pilovské, kde jsou čistým řezem podříznuty dřevěné lavičky a stůl. Tentokrát se na Policii jako majitel bude obracet státní podnik Lesy ČR.

**Policie i úřad uvítá pomoc svědků a lidí, kteří hřiště i lavičky užívali a nechali si nechat líbit vandalismus a krádeže.**

-red-



**MČ Praha 21 hledá k pronájmu prostory pro provoz nízkoprahového zařízení pro děti a mládež a pro rodičovské centrum, které budou provozovány pod o.s. NEPOSEDA. Máme zájem především o vhodné nebytové prostory o ploše cca 50m<sup>2</sup>.**

Nabídky zasílejte na [vladimir.saitz@praha21.cz](mailto:vladimir.saitz@praha21.cz)

konkretizace

- prostory nízkoprahového zařízení – plocha okolo 50m<sup>2</sup>, ideálně větší, ideálně dvě oddělné toalety
  - prostory rodičovského centra – ideálně bezbariérový přístup (maminky s kočárky)
  - oboje požadavky – toaleta, rozvod vody, možnost vytápění, ohledně stavu snad jen, aby nepadala střecha na hlavu
- obecně prostory je třeba mít oddělené – tzn. minimálně dvě místnosti, mohou se nacházet odděleně, nemusí být součástí jednoho objektu (rodičovské centrum tak může být například na Rohožníku a nízkoprahové zařízení u základní školy)

### Zaměřeno na životní prostředí

#### Velkoobjemové kontejnery

**8. října kolem 9:30 hod**

Žehušická x Měšínská  
Holšická x Sudějovická  
Starokolínská

#### Odkládejte:

starý nábytek/ skříně, postele, stoly, židle, křesla, koberce, linolea, matrace, elektrotechnika (pračky, videa, radia umyvadla, wc

#### Nepatří:

stavební odpad, suť, pneumatiky, lednice, autobaterie, barvy, ředidla a jiné nebezpečné odpady, odpad ze zahrady

#### Kontejnery na rostlinný odpad

**V neděli 23. října od 9:00 do 12:00 hod**

Toušická - u spořitelny  
Rohožnická (u Alberta)  
Valdovská x Hrádková  
Starokolínská  
Druhanická - u hasičárny  
Pilovská x Čenovická

#### Odkládejte:

rostlinné zbytky ze zahrad (tráva, listí, větve)

#### Nepatří:

Ostatní druhy odpadů

Po naplnění budou kontejnery jedenkrát vyměněny.

Upozorňujeme Vás, že kontejnery jsou určeny pouze na rostlinný odpad, proto je nutné igelitové pytle vysypávat. Pokud tak neučiníte, může vám být uložena pokuta.

#### Výdej papírových pytlů na listí

Stejně jako v loňském roce máte možnost vyzvednout si pytle na listí z kaštanů napadené klíněnkou jírovcovou.

Pytle se vydávají od 11. října 2011 na Odboru životního prostředí (najdete nás u hlavního vchodu v přízemí naproti podatelně) Úřadu MČ Praha 21, Staroklánovická ul. čp. 260.

úřední dny - PO a ST 8:00 - 12:00 a 13:00 - 17:30  
PÁ 8:00 - 12:00

Pytle se budou vydávat v omezeném počtu max. 4 ks na osobu.

Tyto pytle naplněné listím z kaštanů napadených klíněnkou jírovcovou můžete:

1. Odevzdat ve sběrném dvoře hl. m. Prahy, na adrese Chvalkovická 3, Praha 9 – Horní Počernice, tel: 281 92 49 59, provozní doba:  
PO – PÁ 8:30 – 17:00  
SO 8:30 – 15:00
2. přistavit ke své popelnici v den vývozu vašeho směsného odpadu (max. 2 pytle v den svozu) a firma Pražské služby pytle odveze. Svaz pytlů bude probíhat od 6. listopadu 2011 do 2. prosince 2011.

#### Kontejnery na textil

V průběhu září byl umístěn ke tříděnému odpadu do ulice Oplanské další kontejner na sběr textilu. Je to již třetí kontejner v Újezdě nad Lesy, který je určen na sběr textilu a jeho obsah je výhradně využit na charitativní účely.

Kontejner je umístěn také u zdravotního střediska na sídlišti Rohožník a vedle zadního vchodu do ÚMČ Praha 21.

Provoz zajišťuje charitativní organizace Diakonie Broumov.



#### Zlepšení okolí polyfunkčního domu

V polovině měsíce září bylo umístěno do podloubí Polyfunkčního domu šest velkých betonových truhlíků, které byly osazeny stále zelenými rostlinami doplněnými o rostliny sezonní. Zároveň byl oblázek vylepšen vzhled pásu mezi betonovými svodidly a Polyfunkčním domem ve Staroklánovské ulici.



#### Mobilní sběr nebezpečného odpadu pro občany Újezda zdarma

V pondělí dne 24. října proběhne v Újezdě mobilní sběr nebezpečného odpadu, kde můžete odevzdat zdarma baterie, akumulátory, nádoby od sprejů, zahradní chemie, mazací oleje a tuky, ředidla a barvy, léky a teplotoměry, kyseliny a hydroxidy, lepidla a pryskyřice, detergenty (odmašťovací přípravky), fotochemikálie, pesticidy (přípravky na hubení hmyzu, hlodavců, plevelu, odstraňování plísní), zářivky a výbojky.

- |    |                        |               |
|----|------------------------|---------------|
| 1. | Druhanická – Oplanská  | 15:00 - 15:20 |
| 2. | Rápošovská - Dědická   | 15:30 - 15:50 |
| 3. | Chotěnovská - Toušická | 16:00 - 16:20 |
| 4. | Lomecká - Zbýšovská    | 16:30 - 16:50 |
| 5. | Měšínská - Žehušická   | 17:00 - 17:20 |
| 6. | Valdovská - Hrádková   | 17:30 - 17:50 |
| 7. | Pilovská - Čenovická   | 18:00 - 18:20 |
| 8. | Nadějovská - Bečvářská | 18:30 - 18:50 |

#### Mobilní obchodní kancelář Pražské plynárenské a.s.

Dne 27. října od 11:00 do 13:30 hodin bude zaparkovaná před místním úřadem dodávka Pražské plynárenské, kde si můžete vyřídit potřebné záležitosti související s odběrem plynu. Podrobné info se dozvíte na tel: 267 175 174, 202.



# Listárna

## Újezské muzeum informuje



Od 17. září do 22. října 2011 probíhá v muzeu **výstava obrazů akad. malířky Alžběty Štulcové**. Tyto obrazy namalovala během své letošní cesty po Spojených státech Amerických. Protože vernisáž výstavy proběhla až po uzávěrci říjnového čísla Újezského zpravodaje, přineseme informace o jejím průběhu i zhodnocení až v listopadovém čísle.

Nyní chceme jen upozornit, že vzhledem k významu výstavy je přístupna každý den kromě pondělí od 14 do 18 hodin, v sobotu od 13 do 17 hodin. Hlubší zájemce o umění upozorňujeme, že všechny vystavené obrazy je možno po dohodě s autorkou zakoupit.

V sobotu 29. října 2011 bude v muzeu otevřena mimořádně zajímavá **výstava dlouholeté újezské občanky paní PhDr. Jarolímkové**.

Ta je autorkou již šesti knih. Na podkladě mnohaletých odborných studií líčí ve svých knihách osudy obcí v okrajových oblastech Prahy a jejích obyvatel v průběhu dějin.

Autorka vystaví nejrůznější materiály, které ke svým publikacím shromáždila a výstavu doprovodí i zajímavými přednáškami. Jejich názvy i termíny konání uvedeme v listopadovém čísle Újezského zpravodaje.

Omluva:

V zářijovém čísle jsem uveřejnil informaci o úmrtí paní Mileny Petrasové, roz. Podhorské. Poskytla muzeu řadu památek na jejího tatínka, vězněného během okupace v německých koncentračních táborech.

Díky tomu, že jsem ji znal po dlouhá desetiletí, užíval jsem k oslovení pouze její křestní jméno, maximálně jméno za svobodna. Vzhledem k mým vážným zdravotním problémům jsem ze smutečního oznámení zkomolil její současné jméno. Za to se velmi omlouvám jak jejímu manželovi Václavovi, tak i synům Janovi a Milanovi Petrasovým.

PhDr. Miloš Schmidt,  
předseda MRÚM

## Milé maminy!!!

Už je to přes 13 let, co jsem se nastěhovala do Újezda. Možná to znáte také – nový domek, spousta dodělavek, než se zabydlíte. K tomu 2 malé děti, jedno na kočárku a druhé do školky. Manžel celý den v práci a v celodenním kolotoči jsem se jen divila, kam se poděla ta druhá. Ta manažerka, organizátorka, ta, co vystudovala, budovala kariéru, má přehled o byznysu... Kde sakra vězí?

V podobném rozpoložení jsem asi nebyla sama a tak – znáte to – vrána k vráně... Sešlo se nás původně osm a daly si jméno Maminy z Újezské roviny a začaly být akční.

Cílem nás Mamin bylo pořádání společenských akcí pro děti. V té době to tu opravdu chybělo! Naplánovaly a zorganizovaly jsme hnedle několik akcí v každém roce. Pravidelně Maškarní bal, Čarodějnice, Lampionádu a Mikulášskou. Když byl čas a zájem, přidaly jsme běh po lese.

Kromě těchto akcí jsme našly pozemek, kde by se dalo zbudovat dětské hřiště. To tu tehdy také chybělo. Na pozemku Sokola, kde byl antukový kurt na volejbal, byl jinak prales a jedna kadibouda. Budku jsme zbouřaly, prales vlastními silami vyčistily a z různých příspěvků a grantů osadily herní prvky. Hřiště Na psím plácku funguje dodnes a doposud se na něm schází hrstka nadšenců na brigádách hrabat listí. Během času se o hřiště staral mimořádný člověk, pan Philip. Ten nás letos navždy opustil a my mu už, bohužel, nemůžeme nikdy dost poděkovat.

Kromě milého pana Philipa máme po Újezdě spoustu dalších dobrých duší, kterým tímto také děkuji. Myslím tím paní ředitelky a učitelky školek, paní učitelky z prvního stupně, skvělé sousedy a kamarády... kdybych jmenovala, určitě někoho urazím, protože bych zapomněla, ale všem Vám – Díííííííí!!!

Možná se ptáte, proč ten patos tak najednou? Tak tedy: zbyly jsme tři, které stále organizujeme Lampionádu, Čarodějnice a staráme se o hřiště. Děti máme velké, každá z nás je zaměstnaná a ani naši muži stále nejsou v domácnosti. A tak si myslíme, že je čas na novou mladou krev. MY KONČÍME! TEDY RÁDY BYCHOM SKONČILIY.

Určitě se najde pár takových maminek, jako jsme byly svého času my. S chutí dělat něco navíc a pro ostatní. Možná i s chutí po dobrodružství, napětí ale i euforii, když se něco podaří.

Tak právě Vás oslovuji! Všechno Vás naučíme, všechno Vám předáme! A pak Vám budeme přát štěstí.

Kdybyste měly (měli) zájem, zkuste napsat na:

Lucie Černá, e mail: lucerna@seznam.cz

Mějte se fajn.

Lucie Černá  
(ta zrzavá čarodějnice z pódia)

P.S.: Nejbližší akce, kde se s námi můžete setkat je LAMPIONÁDA, konaná dne 7. listopadu na Psím plácku od 16:30.

## Říjnová zahrada

Říjen je měsíc barevných listů, zkracujících se dnů a tažných ptáků, z nichž někteří odlétají a někteří přilétají. Říjen nabízí veškerou krásu podzimu.

Začátkem tohoto měsíce můžeme ještě sestřihnout živý plot. Stříháme za podmračeného počasí. U Jehličnanů ne do starého dřeva, jen do jeho blízkosti, po takovém zásahu již by těžko obrostl. U listnáčů to nevádí, ty se příští rok zase zazeleňají.

Podzimní přírodu prozařují červené plody šípkových růží. Jsou nejen pastvou pro oči a pro ptáky, ale také významnou pochutinou pro naše zdraví. Sbíráme vyzrálé plody bez stopek. Čaj a další výrobky ze šípků mají velkou zásobu vitamínu C. Ovlivňují naše cévy, které zpevňují, bojují proti stárnutí a přispívají ke krvetvorbě. Šípky sušíme na čaj, výroba marmelády je velmi pracná, ale chuť je výborná. Dříve se vyrábělo často šípkové víno.

V říjnu po opadu listů z růží je pod keří nenecháme, ale snažíme se je všechny odstranit. Případné choroby jako je černá skvrnitost by v příštím roce růže opět napadla. Shrabané zdravé listí můžeme namulčovat ke stále zeleným rostlinám. Zpomalíme tím promrzání půdy pod nimi.

Pokojevým rostlinám omezíme hnojení a závlivku, aby se předešlo růstu velkých výhonů.

My zahrádkáři se budeme snažit uspořádat každoroční podzimní výstavu ovoce a zeleniny ve dnech 7. 10. 2011 až 9. 10. 2011. Přijďte se podívat a můžete přispět svými povolenými ale i nepovolenými výrobky.

S podzimem se blíží doba Dušiček – Památka zesnulých. Na výzdobu hrobů a uren zahrádkáři připravili s Fa Květiny Lucka prodejní výstavu v pátek 21. 10. 2011 od 10 do 17 hod v sobotu 22. 10. 2011 od 9 do 18 hod v neděli 23. 10. 2011 od 9 do 16 hod Na obě tyto výstavy jste srdečně zváni. Více na našich internetových stránkách [www.kvetyujezda.ic.cz](http://www.kvetyujezda.ic.cz)

Za výbor ČZS Z. Nohejlova

## Pozvánka na výstavu ZO Českého zahrádkářského svazu Újezd nad Lesy

Jako již tradičně pořádá naše organizace začátkem října „Výstavu ovoce a zeleniny“. Oproti předchozím rokům nebude v neděli beseda na ukončení, ale v sobotu 8. října od 10.00 hodin bude „Dotazovna př. Dr. Stanislava Pelešky“, kde každý osobně si bude moci svůj problém či dotaz prohodit.

Letošní termín výstavy ovoce a zeleniny:

čtvrtek 6. 10. 2011	od 14,00 hodin příjem exponátů
pátek 7. 10. 2011	dopoledne děti veřejnost 14,00 - 18,00 hodin
sobota 8. 10. 2011	veřejnost 8,00 - 18,00 hodin od 10,00 hodin Dotazovna Dr. Stanislava Pelešky
neděle 9. 10. 2011	veřejnost 9,00 - 16,00 hodin, od 16,00 hodin výdej exponátů

Tato připravovaná výstava je 55. v pořadí a opět máme obavy o dostatek exponátů, každý vystavovatel ovoce, zeleniny a květin i s jedním exponátem je vítán, však tento na počasí netradiční rok na zahradách ukázal svoji moc.

## Pozvánka na výlet

pro naše přátele a občany Újezda nad Lesy

“Česká podzimní barevná krajina“.

Krajinou máme na výběr tyto zastávky:

RAKOVNÍK - městská památková zóna, Rabasova galerie  
LUŽNÁ - muzeum železnice, lokomotivy, 15. 10. poslední „parní“ den

KRUŠOVICE – pivovar (oběd)

KNĚŽEVES – muzeum lidových krojů Čech, Moravy a Slezska

Odjezd v sobotu 15. 10. 2011 v 7:00 hodin od Lidlu

Přihlášky př. Vacková 281 972 364

(př. Líznerová na tel. 281 972 219)

Záloha 150 Kč, děti do 10 let poloviční cena.

Prosíme, sledujte naše vývěsky.

Na shledanou s Vámi se těší ZO Českého zahrádkářského svazu Újezd nad Lesy

Tato akce je finančně podpořena v rámci Grantového systému MČ Praha 21-Újezd nad Lesy

## Dáma, které září oči

s úspěchy Tyla a Jiráska, pro školy i pro veřejnost ještě v tom starém sále na křižovatce. Jezdili jsme i do Koloděj a do Běchovic, autobus jsme si objednali a kulisy vozili s sebou. Pak, když ty děti vyšly ze školy, tak chtěly hrát ještě, třeba v sobotu a v neděli chodily na zkoušky a v jejich nových školách nad nimi všichni žasli.

Moji žáci, to pro mě byli moje děti. A oni to věděli, cítili to, ale nemysleli si, že mě všichni milovali! Jednou mi ředitel řekl: kdybys toho neučila tolik, tak by se všichni naučili všechno. Spletl se, všichni se všechno naučit nemůžou. Já učím tak, aby si žáci co nejvíc zapamatovali, jinak bych musela dávat jenom samé jedničky a to je nesmysl.

V roce 1982 jsem skončila ve škole, pak mi umřela maminka a za čtyři roky potom manžel. To se u nás všechno změnilo... Byla jsem už v důchodu a začla jsem učit krátkodobější zástupy. Vzpomínám na výchovu dívek, které se nedostaly na střední ekonomku a měly z nich být technicko administrativní pracovnice. Až byste se divili z jakých ubohých rodin některé ty holky byly. Bylo jim osmnáct a já si proti nim připadala hloupá jak jeheň, co měly některé za sebou. Nakonec jsem tam zažila čtyři krásné roky v tom svém smutném období. Prosařila jsem například, že jednou za čtrnáct dnů jsme chodily na výstavy, každou novou výstavu jsme viděly. Z těch dívek se pak staly sekretářky, nebo dokonce pracovaly ve škole a tímhle způsobem se naučily základy o kultuře.

Ani nevím jak, byla jsem jmenována i členkou místního lidového soudu v Újezdě. Nikdy jsem tam nikomu neublížila, ba naopak. Přeci nebudu kazit život třeba šestnáctiletému klukovi pro hloupost. Já měla vždycky svůj názor, i když všichni reptali. A pracovala jsem v kulturní komisi. Pan Slezák, když byl starosta, představil mě paní ministryni Buzkové a ona si myslela, že jsem jeho poradce. A nebyla? No, byla. Zkrátka jsem s ním spolupracovala, i pak s ostatními, co potřebovali, to jsem udělala. Já to navrhla, vypracovala, řekla co by se mělo dál dělat a komise to po úvaze schválila. Tak jsme stanovili například řád vzpomínkových oslav, to vůbec nebylo jednoduché. Připomínáme si 8. květen a 28. říjen a začli jsme do Újezda zvat lidi, na které může být obec hrdá, kteří se svým životem o něco zasloužili. Cením si generála Krause, bojoval u Tobruku, žil v době, která byla velice vachrlatá a nebylo to jen tak. Jsem ráda, že to byl učitel újezské školy a že byl takovým vzorem pro své žáky. A vážím si lidí jako byl pan generál Špaček. To byl voják a přísahal, že vždy bude tento stát bránit. Ztratil rodinu a osobní život, ale tu přísahu splnil. A to je pro mě někdo, kdo stojí za to, aby se na něj nezapomnělo.

Co mi udělá dnes radost? Když mě moji žáci, sami už v důchodu, potkají a řeknou: vy vůbec nejste stará, vzdýť vám pořád září oči!

Zaznamenala a připravila Zita Kazdová

pokračování ze str. 1

## Kroužek současného moderního tance

oddíl ŠSK při Masarykově ZŠ v Polesné ulici



přijímá nové členy!!!

Přijít můžete kterýkoliv čtvrtek

od 18 hodin do malé tělocvičny v Masarykově ZŠ v Polesné ulici

Čím se zabýváme?

- Výukou základů moderního tance
- Procvičováním rytmiky
- Osvojováním si pohybu v prostoru
- Tančením pro radost
- Trénováním společné choreografie

Pro další informace pište na adresu:

Lenka.Murtingerova@centrum.cz



# Listárna

## Letní fotbalové soustředění

Ačkoli jsou již podzimní dny, rádi bychom se vrátili několika řádky k létu. Tak jako každoročně naše fotbalová mládež jela na soustředění do Horního Bradla. Do tohoto sportovního areálu jsme jeli již po osmé. Zúčastnilo se ho 130 dětí a dospělých. Již po několikáté jelo s fotbalisty i žactvo místního Sokola. Ačkoli celé léto moc nepřálo počasí, tak se nám srpnový týden od 13. do 20. 8. v celku vyvedl. Děti mohly využít bez problému všechna sportoviště včetně bazénu. V celodenním programu nebyl jen fotbalový trénink, ale i jiné sportovní aktivity. Trenéři nejmenších fotbalistů Karel Novák a Matěj Folauf připravili svým svěřencům i soutěže o ceny. Žactvo místního Sokola mělo pod vedením Lucie Křelinové a Lucie Vlasákové celotýdenní hru s názvem Tučňáci z Madagaskaru. Asi největším zážitkem pro všechny byla noční bojová hra, kterou připravily Jitka Najmanová, Blanka Černá a Anička Kousalová s pomocí trenéra Petra Váni a staršího dorostu. Musí se též poděkovat zdravotnici Michaela Křelinové, která se starala o děti ve dne i v noci. Poděkování také směřuje všem trenérům a rodičům, kteří nám pomáhali s průběhem fotbalového soustředění. Děti si odvezly ze soustředění mnoho zážitků a určitě se těší na příští rok.



Za FK Újezd nad Lesy Petr Křelina a za Sokol Michaela Křelinová

Fotbalový klub Újezd nad Lesy hledá do svých řad nové fotbalisty již od čtyř let. Kontakty na jednotlivé trenéry najdete na [www.fkujezd.cz](http://www.fkujezd.cz) nebo na telefonním čísle 603308573.

## Krátké ohlédnutí

**4.újezdské posvícení** se i letos těšilo nemalému zájmu malých i velkých návštěvníků.

Poděkování za skvělou práci patří p. Saitzovi, p.Voříškovi a všem, kteří se na akci podíleli.



## Základní organizace Českého svazu chovatelů Praha 9 – Újezd nad Lesy



Dne 3. září 2011 proběhl „I. pražský chovatelský den v Újezdě nad Lesy“. Akce pobavila děti, ale i dospělé. Děti mohly jezdit na ponících, dovádět na skákacím hradu a maxi skluzavce, dále byla zdarma k dispozici trampolína Sboru dobrovolných hasičů Praha Dubeč. Děti mohly krmit zvířata připravenými krmivými, sebe cukrovou vatou a zmrzlinou, soutěžili v různých kategoriích, poslouchat přednášky naší členky p. Gabriely Železné o domácích mazlíčcích, sledovaly soutěžní disciplínu „Králičí hop“, která zaujala všechny návštěvníky. Bylo vystaveno 142 zvířat, ať už s rodokmenem ČSCH či nikoli, např. zakrslá a větší plemena králíků, papoušci, želvy, morčata, křečci, zakrslé kačenky a slepičky, holubi, akvarijní ryby, fretka a achatina.

Nejzajímavějším exponátem našich mladých chovatelů ze ZO ČSCH Újezd nad Lesy byly bezesporu zemní veverka burunduk jménem Chip a Dale, které mohly děti krmit přiloženým krmivem. Na závěr bylo připraveno „chovatelské překvapení“, kdy mohly děti vypustit 20 poštovních holubů, kteří se úspěšně vrátili k chovateli p. Františku Drškovi do Dubče.

Děti obdržely krásné poháry, čestné ceny – sošky zlatých králíků, medaile, diplomy a ceny, absolvovaly společné foto, které vám přinášíme (některé musely dříve domů, tak chybí).

Z čestných cen a medailí jsou některé na našem webu a mohou být postupně doplněny i po zaslání vašich fotografií na mail: [marcela.lame-sova@seznam.cz](mailto:marcela.lame-sova@seznam.cz), pokud své malé vítěze s jejich zvířaty vyfotíte a pošlete.

V odpoledních hodinách byly vyhlášeny výsledky v těchto kategoriích:

### 1. Vítězů zvířat s rodokmenem ČSCH -

1 šampion samec Veronika Dvořáková Chrudim - Zakrslý králík červený,

1 šampion samice - Jan Lameš Újezd nad Lesy, Zakrslý králík tříslavý černý, dále 5 čestných cen.

### 2. Vítězů zvířat bez rodokmenu ČSCH

(1 šampion Daniel Arbon Újezd nad Lesy - Agapornis, dále 8 čestných cen)

### 3. Šampion kategorie neobvyklých zvířecích dovedností

(sestry Stupkovy, Benešov, za Králičí hop)

### 4. Vítěz kategorie nejhezčí psaný příběh o zvířátku

(Daniela Dvořáková, Chrudim)

### 5. Vítěz kategorie namaluj zvířátko

(Eliška Volencová, Šestajovice)

6. Dále bylo přiděleno 18 zlatých, stříbrných a bronzových medailí napříč kategoriemi.

Děkujeme za pomocnou ruku při organizování akce p. tajemníku ÚMČ Saitzovi za technickou pomoc a zajištění stanu ÚMČ nad prodejnu zvířat a krmiv, p. Vladce Juřenové za zajištění kontaktů a prezentaci akce ve vývěskách a p. starostovi Tošilovi z MČ Praha 10 Dubeč za bezplatné zajištění 6metrového stanu nad „Králičí hop“, aby nebylo našim hopákům horko.

Závěrem děkuji sponzorům, kteří napomohli akci financovat



(seřazeno dle výše příspěvku):

1. Autodružstvo Podbabská, Pod Paňankou 217/1, 160 00 Praha 6

2. Věci veřejné, Klub Praha 21, Sudějovická 1162, Praha 9 - Újezd nad Lesy

3. Imuprodukt, Mikulova 1574, Praha 4 (ceny do tomboly)

4. Městská část Praha 21, Staroklánovická 260, Praha 9 - Újezd nad Lesy (grant k akci)

5. Samohyl a.s., Smetanova 1058, Lomnice nad Popelkou (ceny do tomboly)

6. Sbor dobrovolných hasičů, Praha 10 Dubeč (trampolína zdarma)

7. Prodejna Agroklas Horse - Salač, ul. 5 května 154, Úvaly (podestýlka a krmiva pro vystavená zvířata).

Těm, kteří na našem prvním ročníku byli děkujeme, věříme, že se jim akce líbila stejně jako nám a že se přihlásí se svými zvířaty nebo přijdou i příští rok. Těšíme se

Marcela Lamešová  
<http://www.cschpraha9ujezdnadlesy.websnadno.cz>



# Klánovický les v Roce lesů



OSN vyhlásila rok 2011 Mezinárodním rokem lesů s ústředním mottem „Lesy pro lidi“. Cílem je upozornit na význam lesů a lesního hospodářství pro společnost a seznámit se se základním úkolem lesnictví – zachováním lesů pro příští generace.

Zprávy o mezinárodních konferencích, přednáškách a lesních výstavách, zejména však o sázení lesních porostů i jednotlivých stromů společně s dobrovolníky a s dětmi, přicházejí ze severských států, Rakouska a Polska. Informace o akcích pořádaných po Čechách jsou nejnázve dostupné na „lesáckých“ stránkách, např: [www.eagri.cz](http://www.eagri.cz), [www.mezistromy.cz](http://www.mezistromy.cz). Jedna pozvánka za všechny - do konce října můžeme navštívit výstavu „Co si pamatuje strom a co lidé zapomněli?“ v Národním zemědělském muzeu v Praze na Letné.

Vratme se ze světa na procházku naším lesem, během které si letošní lesní svátek připomeneme. Provázet nás budou obrázky dětí Masarykovy školy, které z archivu výstavy „Naučná stezka Klánovický les“ připravila její kurátorka Eva Danielová.

## Přírodní park, les a my v něm

Víte že celá severní polovina Újezda, tedy nalevo od hlavní při příjezdu z Prahy leží v přírodním parku? Přírodní park Klánovice Čihadla byl vyhlášen v roce 1991 (vyhláška hl. m. Prahy č. 3/1991) jako chráněné území podle zákona č. 114/1992 Sb. o ochraně přírody a krajiny. Označení Přírodní park představuje specifickou velkoplošnou ochranu zachovalé přírodní krajiny ve městě a omezuje veškerou činnost, která by rušila, poškodila či dokonce zničila krajinný ráz, přírodovědné, a estetické hodnoty oblasti.

Klánovice Čihadla není synonymum „pouze“ pro náš les, ale představuje rozsáhlé území ohraničené na západě Kyjským rybníkem a sídlištěm Černý Most II. Zahrnuje **Přírodní rezervaci V pískovně** a navazuje jako zelený klín na **Přírodní park Rokytka**. Jižní okraj vede od Kyjského rybníka podél trati až za **Přírodní památku Počernický rybník**, vyhýbá se areálu VÚ Běchovice, vrací se zpět k trati a Újezdem probíhá hranice po hlavní až k úvalskému katastru, kde pokračuje již střeďočeským **Přírodním parkem Škvorecká obora – Králíčina** vyhlášeným v roce 2009. Jiho-východně tedy hranice zasahuje k Úvalům a pokračuje severně katastrem Klánovic, odděluje Klánovice od Šestajovic, dotýká se Xaverova a Horních Počernic, zahrnuje **Přírodní památku Xaverovský háj** a vrací se zpět pod Černý Most. Ojedinelé je, že součástí „našeho“ přírodního parku je zřejmě největší podíl zastavěných území v pražských přírodních parcích. Zahrnuje totiž celé Klánovice a Hostavice, kus Dolních Počernic a Kyjí a půlku Újezda. Rozlehlý lesní komplex, který pokračuje i mimo hranice Prahy a přírodního parku, s relikty několika zaniklých středověkých vesnic tvoří východní část tohoto přírodního parku. Přesto, že byl a dodnes je les jako majetek státu využíván k těžbě dřeva a v minulosti po-

měrně nedávno byly paseky zalesňovány nevhodnými a cizorodými druhy (smrkem, borovicí lesní a vejmutovkou, modřínem nebo dubem červeným), přirozená obnova lesa je díky jeho rozloze a zachovalým biologicky cenným částem stále možná. Nejpřísnější ochraně na území lesa podléhají tři zvláště chráněná území a evropsky významná lokalita Natura 2000. Jsou to dvě **Přírodní rezervace: Cyrilov** východně od Klánovic a **Klánovický les**, který je ulicí Staroklánovickou rozdělen na západní **Blatov** a východní **Vidrholec** a jedna **Přírodní památka Prameniště Blatovského potoka**. Prameniště Blatovského potoka je první (a jedinou) Přírodní památkou vyhlášenou v Praze po roce 1989. Najdeme ji nedaleko golfové klubovny a chrání unikátní rašelinnou březinu s podrostem mechů a výskytem vzácných hub a bezobratlých živočichů, především pavouků. Při slavnostním vyhlášení v roce 2009 se patrony Prameniště staly děti z klánovického Dětského domova.

Biologicky a ekologicky unikátní část lesa v okolí lesní cesty od hájovny za



viaduktem na Blatově má vysoký statut mezinárodní ochrany **Natura 2000**. Označení Natura představuje soustavu chráněných území evropského významu, kterou společně vytváří členské státy Evropské unie. Natura je určena k ochraně biologické rozmanitosti a jednotlivá území jsou navrhována podle přesně stanovených kritérií. Toto označení nechrání „pouze“ jednotlivé druhy planě rostoucích rostlin a volně žijících živočichů, ale především ohrožené typy prostředí.

Půjdeme-li tedy našim lesem, budeme procházet velmi cennou a jedinečnou lokalitou. Pokud si kromě přirozené a proměnlivé krásy jednotlivých částí lesa všimneme i značení, poznáme je podle malého státního znaku na zelené tabulce a dvěma červenými pruhy na stromech. Podle pruhů poznáme kdy do zvláště chráněného území vstupujeme. Spodní pruh je totiž zakreslen pouze na straně směrem k nechráněnému území, zatímco horní pruh obíhá celý obvod kmene. Při vstupu jsou tedy viditelné dva červené pruhy, při opuštění pak vidíme pouze pruh jeden.

**Přírodní podmínky a trocha historie** Komplex Klánovického lesa leží v oblasti středočeské kotliny na rozhraní mezi středočeskou vrchovinou a nížinou středního Polabí. Minerálně chudé horniny daly vzniknout kyselým půdám a v důsledku geologického uložení nízké vrstvy propustných pískovců nad nepropustnými břidlicemi je podzemní voda v daném území poměrně mělce pod povrchem. To jsou ideální podmínky zejména pro mokřady, které mají v některých místech kontinuitu 11 tisíc let.

Ve středověku tvořila území dnešního lesa mozaika vesnic, luk, pastvin, polí a rybníků. Ale v 15. století se začaly vesnice vyliďňovat a jejich definitivním koncem byla třicetiletá válka. Půda, která zůstala ladem, se sama postupně zalesnila a v první polovině 18. století je na dobových mapách vidět rozsáhlý lesní komplex sahající až ke Kolodějům. Po původních vesnicích nezůstaly prakticky žádné viditelné známky osídlení. Z tohoto pohledu ztrácí současné označení „nálet“ pro strom nevysázený lidskou rukou svůj pejorativní nádech. Nebyť „náletů“ není žádný les, natož ten náš. Z 18. století, doby Liechtensteinů, pánů nad většinou pozemků Klánovického lesa, pochází i základní rozdělovací síť cest a průseků, sloužících k hospodářskému využití lesa, která je užívaná dodnes.

Největším zásahem do dosud jednolitěho komplexu lesa bylo vybudování železnice Praha – Kolín mezi lety 1824 - 1845. Poslední rybníky (Slavětický, Holský a Žák) a mokřadní louky, které do 19. století přetrvaly, byly zrušeny a rapidním úbytkem původních rašelinišť se projevila změna hospodaření s vodou v celém, tratí rozpůleném, teritoriu.

Od roku 1995 vede napříč komplexem lesa naučná stezka, kterou osadil a udržuje oddíl mladých ochránců přírody Stopa Klánovice. Na sedmnácti stanovištích se návštěvníci seznámí s přírodním bohatstvím lesa a jeho ochranou i s podrobnou historií Klánovic a okolí. Objasní se nám původ ne-jednoho místního, zprvu tajemného názvu a dozvíme se i jak to ve skutečnosti bylo s loupežníky, které známe z pohádky Zvířátka a Petrovští. Stezka vede převážně po značených turistických cestách a na mapě si ji před výletem můžeme projít na stránkách [www.stopa-csop.cz](http://www.stopa-csop.cz)

*použité zdroje:*  
Pražské přírodní parky ČSOP, materiály AOPK, Arniky a Envis Praha.

Děkuji paní Daně Slabochové z OŽPD P21 za poskytnutí vlastních článků připravovaných pro Zpravodaj v roce 2007



**Správce státního lesa - Lesy ČR jsou státním podnikem s pevnou hierarchií a z ní vyplývajícími pravomocí. Jako pomůckou pro hospodaření se svěřeným majetkem používají odborně zpracované Lesní hospodářské plány (LHP). Na samotné provádění lesnických prací (např. těžba dřeva či opětovné zalesňování do dvou let po vykácení) LČR najímají externí firmy formou soutěže (tendru). To jsou fakta, ze kterých musíme vycházet ať se nám líbí nebo ne. Kvalitní zadání LHP a následné dodržování stanovených podmínek při provádění - např. právě při těžbě dřeva, to jsou příležitosti, kdy každý člověk může a má uplatnit své připomínky. Připomínky naší městské části k LHP 2012-2021 vypracované Komisí životního prostředí schválila Rada MČ a předložila do procesu vytváření nového LHP. Připomínky se týkaly zejména požadavku podřídit hospodaření péči o chráněná území, zmenšení mylných holin na 0,5 ha v ochranném pásmu rezervace a 0,2 ha v rezervaci, opravě lesních cest po skončení těžby a zákazu použití těžké těžební techniky. Kdo viděl stroje zvané harvestory při práci v lese, vybaví si ten pocit bezmocnosti, kdy mu před očima mizí celé kmene nastojato, jakoby odstřižené od pařezů. Problematická je ale především váha stroje (ty**

**nejnovější váží okolo 13t) a tím i stav, v jakém zanechá podloží budoucího mladého lesa. Ačkoli se u nás pohybujeme v přírodním parku, využití pro produkci dřeva podléhá státnímu hospodářskému plánu, byť upravenému do konkrétních podmínek lesa zvláštního určení a kácení v různé míře každým rokem se nevyhneme.**

**V jiné situaci jsou správci pražských lesů, majetku Hlavního města. Lesy hl. m. Prahy hospodaří na poměrně malém území lesů, jejichž funkce je především rekreační. Zákroky, které provádějí (v Újezdě aktuálně v lesíku v Polesné a na Rohožníku) mají za cíl zlepšit zdravotní stav lesa a obnovit jeho přirozenou skladbu.**

**Ať se ale pohybujeme nebo bydlíme u lesa státního nebo pražského, základní pravidla zůstávají stejná: Respektovat život a životní podmínky veškeré lesní havěti a rostlin od nejmenších po největší. Dodržovat zákony a omezení (pohybu, hluku ale i například staveb), která vyplývají z výsady žít v krásném prostředí, ba v přírodní rezervaci. Nepoužívat okraje lesa a lesní cesty jako smetiště, parkoviště nebo kompost.**

**I z nedávné ankety vyplynulo, že lesa si v Újezdě ceníme nejvíce. Ať je to tedy vidět!**





## Stručná informace o lesnickém hospodaření v lesním komplexu Klánovického lesa

Zájmové území lesnický patří pod Lesní hospodářský celek Újezd nad Lesy (dále LHC), jehož katastrální výměra představuje plochu necelých 20 000 ha. Severní část LHC se nachází v rovinatém území Středolabské tabule, jižní část leží na území Pražské plošiny. Hlavními povodími jsou povodí Labe (Výmola a Vnořský potok) a Vltavy (Rokytky).

Z pohledu uspořádání a vývoje v rámci organizace státních lesů došlo k zásadní změně zrušením Lesního závodu Zbraslav k 31. 12. 1997 a rozpadu tehdejšího Lesního hospodářského celku Zbraslav mezi dvě organizační jednotky – Lesní závod Konopiště a Lesní správu Mělník. Předaná část území do správy LS Mělník zahrnuje dnešní LHC. V průběhu období došlo k navrácení cca 120 ha lesních pozemků fyzickým i právnickým osobám – za zmínku jistě stojí vrácení lesa Městské části Klánovicím a Újezdu nad Lesy (resp. Magistrátu hl. m. Praze). Převážná většina lesa je ale ve vlastnictví státu a správu hospodaření vykonává státní podnik Lesy České republiky. Zdravotní stav lesa významně ovlivňovaly imise, které v minulosti patřily k rozhodujícímu faktoru poškození lesů daného území. Z dalších vlivů, které v průběhu let 1992–2001 hrály významnou roli je možné považovat tracheomykózní onemocnění dubových porostů. U obou škodlivých činitelů však evidentně dochází v posledních letech k poklesu působení tohoto vlivu. Poškození lesa lýkožroutem smrkovým lze především díky prevenci ve formě kontrolních a obranných opatření považovat za únosné. Ostatní škodlivé činitele (lýkohub, obaleč, bekyně, píďalka, klikoroh), lze na daném území monitorovat, avšak bez podstatného vlivu na zdravotní stav lesa.

V zájmovém území Klánovického lesa se nachází zvláště chráněná území – přírodní rezervace Klánovický les, zahrnující části Blatov, Cyrilov a Vidrholec, přírodní rezervace Vnořský park, dále přírodní památky Vnořský park a Xaverovský háj.

*Málokdo si asi pamatuje všechny zákruty a peripetie, které jsou spojené se záměrem výstavby golfového areálu v Klánovickém lese, přinášíme zde pouze krátké připomenutí. Mezitím byl začátkem letošního roku otevřen jiný, velmi ambiciózní osmnáctijamkový areál Black Bridge Golf Resort. Rozkládá se od Černého Mostu k Dolnímu Počernicím a v části mezi Jižní spojkou a oběma dálnicemi velmi vhodně rekultivuje tzv. Brownfields - opuštěné či nevyužívané území, které je oproti zeleným plochám postiženo vlivem předchozího využívání a nese v sobě ekologickou zátěž či jiná rizika. Západní cíp nového hřiště zasahuje ke Xaverovskému háji, z Újezda a Klánovic opravdu nadohled.*

Na tato zvláště chráněná území jsou zpracovány plány péče, které významně ovlivňují způsoby lesnického hospodaření a závazná ustanovení Lesních hospodářských plánů pro oblast Lesního hospodářského celku Újezd nad Lesy. Snahou vytvořených a schválených plánů péče pro jednotlivá chráněná území je prosazení jemnějších lesnických způsobů hospodaření a v případě obnovy lesních porostů o zachování původní dřevinné skladby, která je typická pro zdejší nadmořské výšky s maximální snahou o realizaci přirozené obnovy listnatých dubových porostů.

Hospodaření v lesích podléhá lesnímu hospodářskému plánování, které je zpravidla vymezeno časovým obdobím - nejčastěji desetiletým. Právě letošní rok je posledním rokem platnosti Lesního hospodářského plánu (dále jen LHP) pro Klánovický les, který byl v platnosti od 1. 1. 2002 do 31. 12. 2011. Pro nově schválený LHP na období od 1. 1. 2012 do 31. 12. 2021 budou stanovena závazná ustanovení, která musí lesní hospodář dodržet a naplnit. Mezi tato závazná ustanovení patří:

- maximální celková výše těžeb
- minimální plošný rozsah výchovných zásahů v porostech do 40. let
- minimální podíl melioračních a zpevňujících dřevin

Pro úplnost zdůrazňuji, že zpracováním a tvorbou LHP je pověřena na základě výběrového řízení nezávislá organizace, která se zabývá činností hospodářské úpravy lesů. K návrhu LHP se vyjadřují orgány ochrany přírody a všichni, jejichž zájmy by mohly být dotčeny. Závěrečný proces schválení bude po zpracování všech připomínek realizován orgánem státní správy - Magistrátem hlavního města Prahy.

Pevně věříme, že nově schválený Lesní hospodářský plán pro LHC Újezd nad Lesy bude kompromisem lesníků, ochránců přírody a všech, kterým na Klánovickém lese záleží.

*Sedláček Josef – revírník, redakčně kráceno, plné znění naleznete na [www.praha21.cz](http://www.praha21.cz) v sekci Újezdský Zpravodaj-přispěvky*

## Golfová historie

Když prvorepublikový Golf Club Praha hledal vhodnou náhradu za své pozemky darované na stavbu Motolské nemocnice, získal od rodiny Lichtensteinů pozemek v Klánovicích, mondénním letovisku daleko za Prahou. Devítijamkové hřiště s klubovnou bylo otevřeno v roce 1938. Hřiště se rozvíjelo během protektorátu a několik let po válce, kdy přešlo do majetku České obce Sokolské a posléze pod ČSTV. V roce 1952 bylo hřiště zrušeno, rozoráno a zalesněno.

Obnovený Golf Club Praha začal usilovat o znovupostavení hřiště mezi lety 1991-1995, ale od projektu nakonec ustoupil. Do územního plánu Prahy byla ale zanesena změna původního určení lesních pozemků v Klánovickém lese, která by umožnila vystavět 18tíjlamkové hřiště. V roce 2005 požádalo klánovické zastupitelstvo o novou změnu územního plánu, tedy návrat k celistvé ploše lesa bez možnosti stavebních zásahů. Na konci roku 2005, několik

měsíců po tomto rozhodnutí, koupila původní klubovnu a 2,5 ha lesa (současnou cvičnou louku) společnost posléze známá jako FGRP (Forest Golf Resort Praha). Zbylé pozemky pro stavbu hřiště v rozloze asi 130 ha společnost hodlá pronajmout od vlastníka, tedy od státu, zastoupeného Lesy ČR, za 4,-Kč/ m<sup>2</sup> ročně. Tehdejší ředitel LČR, Ing. Jiří Novák, podepsal v r. 2008 v tomto smyslu s investorem dosud platnou Smlouvu o smlouvě budoucí.

Proti záměru obnovy a rozšíření hřiště se vzedmula vlna nesouhlasu mezi místními obyvateli, pražáky i přespolními, odbornou veřejností a občanskými iniciativami. Situace Klánovického lesa se totiž za šedesát let od zrušení hřiště dramaticky změnila. Původní obce se staly součástí expandující Prahy a sám les nejčistším souvislým lesním komplexem na území hlavního města. Od osmdesátých let jsou v něm postupně vyhlášovány chráněné oblasti a v současnosti se projednává

požadavek na rozšíření statutu rezervace na celý lesní komplex. Samotná stavba a provoz hřiště by měla významný negativní dopad na veškeré dosud zachovalé přírodní procesy lesa, které by při vykáčení pouhého 1% lesa zasáhly přibližně desetinu celkové rozlohy. Nevole místních vyvrcholila v listopadu 2009 Klánovickým referendem, kterého se zúčastnilo 62,5% oprávněných voličů, z nichž 81% se stavbou golfového hřiště v lese nesouhlasí.

Změna územního plánu Prahy, o kterou Klánovice žádaly před šesti lety, byla letos konečně projednána Zastupitelstvem hl.m. Prahy a navržena ke zpracování. Současně jsou v běhu mnohá další řízení s projektem golfu svázaná, převážně jsou vedena na Magistrátu hl.m. Prahy a na MŽP.

*Použité zdroje: arnika.org, cs.wikipedia.org, Portál hl.m.p.*

*Není les jako les. Všechny jsou součástí české krajiny, všechny jsou nenahraditelné a každý má své kouzlo. Náš les, přesněji komplex Klánovických lesů, má ale ještě něco navíc. Vzácnými a pozoruhodnými obyvateli z říše fauny a flory se může pyšnit díky tomu, že celé území je poměrně izolované okolní zástavbou tvořenou převážně obytnými čtvrtěmi bez průmyslových zón a především díky velké nepřerušené ploše lesa. Tato nepřerušenosť vede k vytvoření stabilního mikroklimatu, umožňuje přirozený průběh přírodních procesů, výskyt vzácných rostlinných a živočišných společenstev a umožňuje samoregulační procesy. Už toto zjištění by stačilo pro hodnocení Klánovického lesa jako mimořádné přírodní lokality. Předmětem pýchy mohou být živočichové a rostliny, které nenajdeme nikde jinde, než v našem lese !*

## Několik NEJ našeho lesa

### Vegetace a květena

Pozoruhodné je míchání teplomilných prvků Polabské nížiny s chladnomilnějšími prvky Středočeské pahorkatiny. Velmi cenné jsou pozůstatky nelesní vegetace a mokřadů a mohutné duby, jejichž stáří přesahuje 200 let. Ukázkové je **přirozené vytváření vegetačních společenstev** podle rozdílných klimatických a půdních podmínek navzdory nepůvodní lesnické výsadbě a obnova ploch postupně zarůstajících po necitlivé těžbě. Každé stadium této přirozené obnovy je přitom zajímavé a ochranařsky hodnotné.

### Letouni neboli netopýři a vrápenci

Podmínkou života těchto savců jsou rozsáhlejší, nenarušené přírodní plochy. V našem lese je nacházejí, důkazem jsou **čtyři silně ohrožené** druhy a **tři kriticky ohrožené** druhy!

### Mechorosty

Na zkoumaném území rozlohy asi 120 ha západní části Klánovického lesa bylo nalezeno třicet sedm druhů mechů a dva druhy jätrovek. Zajímavostí je výskyt **čtyř druhů rašeliničků** - v současnosti je tato lokalita jediným místem výskytu v Praze.

### Arachnofauna neboli pavouci

Souhrnná publikace eviduje na území Klánovického lesa dvě stě dvacet čtyři druhů pavouků, **osmnáct vzácných a dva velmi vzácné**. Pouze v Prameništi Blatovského potoka se zachovali pavouci vázaní na rašelinná stanoviště, podobný výskyt nemá na území Prahy období. Podle výskytu těch druhů, které obtížně migrují, lze území posuzovat jako zachovalé s nepřetržitým vývojem.

### Ptáci

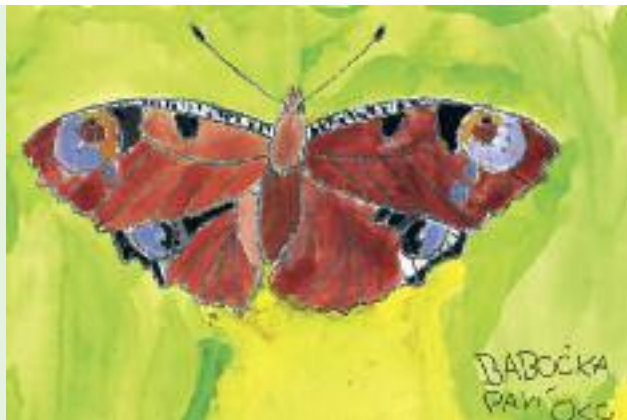
Za nejčistší druhy Klánovického lesa lze považovat zejména ty, které jsou vázány na staré dřeviny (dateľ, žluva, žluva, strakapoud, lejsek). Pozorujeme tu osmdesát čtyři druhů ptáků, z toho padesát pět druhů pravidelně hnízdících. Šestnáct z nich patří k druhům ohroženým, sedm dokonce silně ohroženým. Klánovický les je jedinou pražskou lokalitou, v níž hnízdí ohrožený **Strakapoud prostřední**, který potřebuje k životu velké lesní území.





## Plazi a obojživelníci

Všech pět druhů plazů našeho lesa – užovka obojková a hladká, slepýš, ještěrka a zmije patří k ohroženým, silně ohroženým a kriticky ohroženým druhům. Stejně je to s obojživelníky. Klánovické lesy patří díky výskytu mokřadů k nejvýznamnějším lokalitám v Praze a jsou domovem **osmi druhů** obojživelníků **ohrožených a silně ohrožených**.



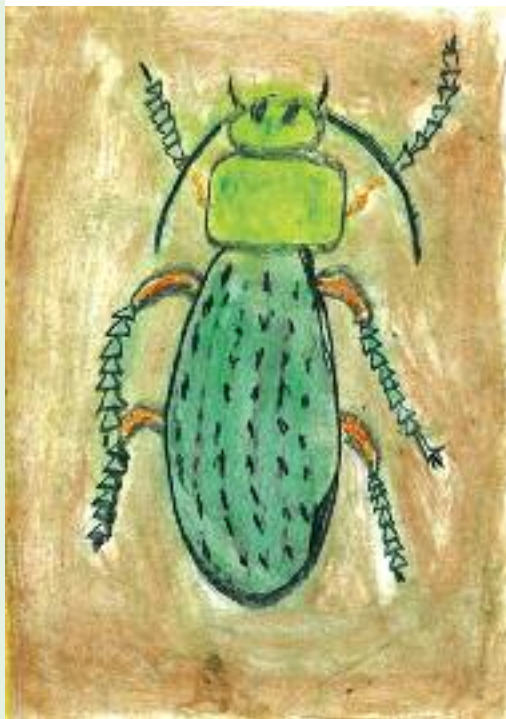
## Motýli

Kromě krásy a užitku, který nám přináší, jsou motýli považováni za ukazatele kvality prostředí. Za indikátory 1. stupně bylo označeno **osm ohrožených a silně ohrožených** motýlích obyvatel našeho lesa se jmény stejně půvabnými jako jsou oni sami: modrásek, batolec, otakárek a bělopásek.



## Brouci a Mnohonožky

Tesaříci, roháčci, krajníci, svižníci, drabčiči, kovaříci, nosatci a mandelinky - to jsou zástupci zvláště chráněných obyvatel našeho lesa. **Ohrožený zdobenec** byl zde nalezen vůbec poprvé v Praze. Jako jedinou lokalitu v Praze obývají Klánovický les **mnohonožky** s pohádkovými jmény svinule, chobotule a hrbule.



## Čmeláci, pačmeláci, mravenci, neboli Blanokřídílí

jsou dokonalou pozorovací skupinou, jejíž úzká specializace na prostředí, vypovídá o aktuálním stavu sledované lokality. Celkem bylo nalezeno dvě stě padesát jedna druhů blanokřídilého hmyzu, přičemž počet zjištěných **ohrožených druhů** vykazuje **3x vyšší výskyt** oproti standardu. Území bylo vyhodnoceno jako jednoznačně nadprůměrné ve všech hodnotících kritériích – z hlediska různorodosti, zastoupení jednotlivých druhů a vysokým počtem zákonem chráněných druhů. Jakékoli neuvážené narušení celistvosti území by znamenalo vážné ohrožení jedinečnosti této lokality.



**a NEJ NEJ nakonec** – v r. 2005 byl zaznamenán jediný exemplář tajemné **Zlatěnky** druhu **Chrysis clarinicollis**. Tento druh parazitující na jiném druhu blanokřídilého hmyzu, který ovšem není dosud znám, je velmi vzácný v celé Evropě a toto je jediný nález v České republice !!

použitá literatura:

*Natura Pragensis 20-publikace výsledků vědecké a odborné činnosti z r. 2010*

*Návrh na vyhlášení přírodní rezervace a návrh plánu péče, Ing. Kohlík 2011*

## Bytosti zvané houby

Tak se jmenoval poetický a poučný pořad Jiřího Kamene vysílaný před lety v rádiu. Plodnice hub, které „vyrůstají skokem jako když z podvědomí vytane myšlenka“, či tajemné síťe podhoubí nabitě tvůrčí energií odedávna předurčovaly houby k účinkování v mytologii, vědě, magii, poezii a hudbě. Až se budeme naším lesem brouzdat s košíčky v rukou a očima přibíjíma

k zemi, povznesme své myšlenky od smaženice a houbové polévky k okouzlení, jaké popsal filosof Zdeněk Neubauer v esejí nazvané jednoduše O houbách. „...Plodnice hnojníků představují jedny z nejdokonalejších útvarů v celé říši hub. Některé druhy hnojníků vytvářejí ze svých plodnic pravé skvosty. To platí zejména pro velmi drobné druhy, s kloboukem zvlícím v průměru

někdy jen dva až pět milimetrů. A tato křehká krása umně zřaseného, průsvitného, často třpytivými drahokamy posetého závoje, chvějivě se vznášejícího na nitkovitém, skoro neviditelném tření sotva dva nebo tři centimetry nad povrchem jejich nevábného substrátu, nad kobylinci a kravinci, trvá sotva několik hodin. Její filigránská, jínovatkovitá jemnost povstává a udrží se pouze za ranní rosy. Jakmile slunce povstoupí, změní se v kapičku výtrusové suspenze, aby stekla dřívě, než vy-

schne...“ Stejně okouzlení možná zažívají i mykologové, kteří systematicky popisují houby Klánovického lesa (především Mirko Svrček a Jaroslav Landa). Jejich výzkumy přinesly řadu pozoruhodných poznatků včetně nalezení nových, dosud nepopsaných druhů. Není to báseň nacházet, zaznamenávat a popisovat křehutku, třepenitku, pavučince, štavnatku, špičku, vláknici, kulháčka a holubinku? Pro ty z nás, kteří se „spokojí“ se sameťáky, klouzky nebo praváky,

rozhodně platí stejné pravidlo jako pro znalce. Houby se sbírají očima, nosem, případně rukama, nikdy se ale do nich nekope, nešlape a neničí ono zázračné podhoubí. Přejme si proto dobrý lov a nevěšdní zážitky s bytostmi zvané houby.

Použitý zdroj:

*Radioservis-archiv Plán péče o přírodní památku Prameniště Blatovského potoka (Milan Řezáč a Petr Karlík)*



Děkuji všem, kdo mi poskytl materiály pro tuto kompozici u příležitosti Roku lesů, Zita Kazdová



Známe svůj les a záleží nám na něm. Pro všechny, kdo se na jeho lepších vyhlídkách do budoucnosti chtějí podílet, platí výzva:

## Podpořme rozšíření Přírodní rezervace Klánovický les!

V lednu tohoto roku Magistrát hlavního města Prahy zveřejnil na svých internetových stránkách návrh na vyhlášení nové Přírodní rezervace Klánovický les. Tato rezervace má nahradit současnou Přírodní rezervaci Klánovický les – Cyrilov. Návrh Magistrátu předpokládá nevýrazné rozšíření současné přírodní rezervace, jinak vesměs pouze kopíruje její nynější hranice.

Městská část Praha – Klánovice a Městská část Praha 21 předložily dne 17. června tohoto roku Magistrátu hlavního města Prahy námítky, ve kterých požadují rozšíření nové přírodní rezervace na převážnou většinu Klánovického lesa. Námítky nechaly vypracovat na základě odborných studií vědců mimo jiné z Univerzity Karlovy v Praze a z vědeckých ústavů. Úplné znění námitek je zveřejněno na internetových stránkách obou městských částí [www.praha21.cz](http://www.praha21.cz) a [www.praha-klanovice.cz](http://www.praha-klanovice.cz)

Signatáři petice se společně s oběma městskými částmi domnívají, že Klánovický les je v rámci hlavního města Prahy přírodovědecky jedinečným územím, jehož hodnota spočívá ve vzácné kombinaci tří prvků –

1. rozsáhlost a nenarušenost lesa v jinak urbanizovaném hlavním městě
2. soustředění mnoha rozmanitých biotopů a mikrobiotopů
3. výskyt mimořádně velkého počtu cenných živočišných druhů, zejména ptáků, letounů (netopýrů), obojživelníků, blanokřídleho hmyzu, motýlů a brouků.

Má-li tedy nová přírodní rezervace dostatečně chránit Klánovický les v souladu s jeho charakterem a významem, musí být její územní rozsah souvislý a ucelený a musí zahrnovat převážnou část plochy lesa.

Magistrátem navržený rozsah nové rezervace potvrzuje současnou koncepci izolovanosti a roztržitosti chráněných ploch v Klánovickém lese. Tato koncepce je z přírodovědeckého hlediska nevhodná a vytváří prostor pro potenciální stavební či jiné zásahy v nechráněných plochách, a tím i pro rozvrácení křehkého lesního ekosystému jako celku a jeho schopnosti vytvářet stabilní mikroklima.

Petice, jakož i petiční archy, na kterých můžete svým podpisem petici podpořit, jsou vystaveny na Úřadu MČ Praha 21 a na Úřadu MČ Praha – Klánovice, dále na internetových stránkách obou městských částí –

[www.praha21.cz](http://www.praha21.cz) a [www.praha-klanovice.cz](http://www.praha-klanovice.cz)

originál dokumentu JUDr. Petr Svoboda,  
redakčně zkráceno  
plné znění na [www.praha21.cz](http://www.praha21.cz)

### Radě hlavního města Prahy Magistrátu hlavního města Prahy

#### Petice na podporu rozšíření Přírodní rezervace Klánovický les

V lednu roku 2011 Magistrát hlavního města Prahy zveřejnil na svých internetových stránkách návrh na vyhlášení nové Přírodní rezervace Klánovický les. Ta má nahradit současnou Přírodní rezervaci Klánovický les – Cyrilov. Návrh Magistrátu předpokládá nevýrazné rozšíření současné přírodní rezervace, jinak vesměs jen kopíruje její nynější hranice. Rozsah nově navržené přírodní rezervace je znázorněn na orientačním plánu č. 1, který je součástí této petice.

Městská část Praha – Klánovice a Městská část Praha 21 předložily dne 17. června 2011 Magistrátu hlavního města Prahy námítky, ve kterých požadují rozšíření nové přírodní rezervace na převážnou většinu Klánovického lesa. Námítky nechaly vypracovat na základě odborných studií vědců mimo jiné z Univerzity Karlovy v Praze a z vědeckých ústavů. Úplné znění námitek je zveřejněno na internetových stránkách obou městských částí – [www.praha-klanovice.cz](http://www.praha-klanovice.cz) a [www.praha21.cz](http://www.praha21.cz).

My, níže podepsaní, podporujeme rozšíření nové Přírodní rezervace Klánovický les v rozsahu, který požaduje Městská část Praha – Klánovice a Městská část Praha 21 ve svých námítkách ze dne 17. června 2011 a který je znázorněn na orientačním plánu č. 2, jenž je součástí této petice. Tento názor zastáváme z následujících důvodů:


1. Klánovický les je v rámci hlavního města Prahy přírodovědecky jedinečným územím, jehož hodnota spočívá ve vzácné kombinaci tří prvků – [1] rozsáhlost a nenarušenost lesa v jinak urbanizovaném hlavním městě, [2] soustředění mnoha rozmanitých biotopů a mikrobiotopů a [3] výskyt mimořádně velkého počtu cenných živočišných druhů, zejména ptáků, letounů (netopýrů), obojživelníků, blanokřídleho hmyzu, motýlů a brouků.
2. Má-li nová přírodní rezervace dostatečně chránit Klánovický les v souladu s jeho charakterem a významem, musí být její územní rozsah souvislý a ucelený a musí zahrnovat převážnou část plochy lesa.
3. Magistrátem navržený rozsah nové rezervace potvrzuje současnou koncepci izolovanosti a roztržitosti chráněných ploch v Klánovickém lese. Tato koncepce je z přírodovědeckého hlediska nevhodná a vytváří prostor pro potenciální stavební či jiné zásahy investorů v nechráněných plochách, a tím i pro rozvrácení křehkého lesního ekosystému jako celku a jeho schopnosti vytvářet stabilní mikroklima.

#### Z uvedených důvodů žádáme

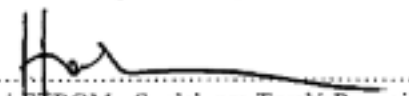
- a) Magistrát hlavního města Prahy, aby změnil svůj návrh na vyhlášení Přírodní rezervace Klánovický les a rozšířil rozsah nové přírodní rezervace na převážnou většinu Klánovického lesa, jak požadují Městská část Praha – Klánovice a Městská část Praha 21 ve svých námítkách ze dne 17. června 2011 a jak je znázorněno na orientačním plánu č. 2, jenž je součástí této petice;
- b) Radu hlavního města Prahy, aby otázku požadovaného rozšíření nové přírodní rezervace obsahově projednala na své schůzi v rámci své pravomoci vydávat pro území hlavního města Prahy nařízení o zřízení přírodních rezervací.

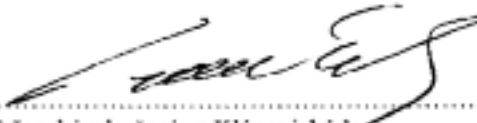
V Praze dne 19.8.2011

Petiční výbor:

  
Ing. Boris Procházka, nar. 21.7.1938,  
trvale bytem Bydžovská 488, Praha 9 – Klánovice, 190 14  
(zmocněnec a člen petičního výboru)

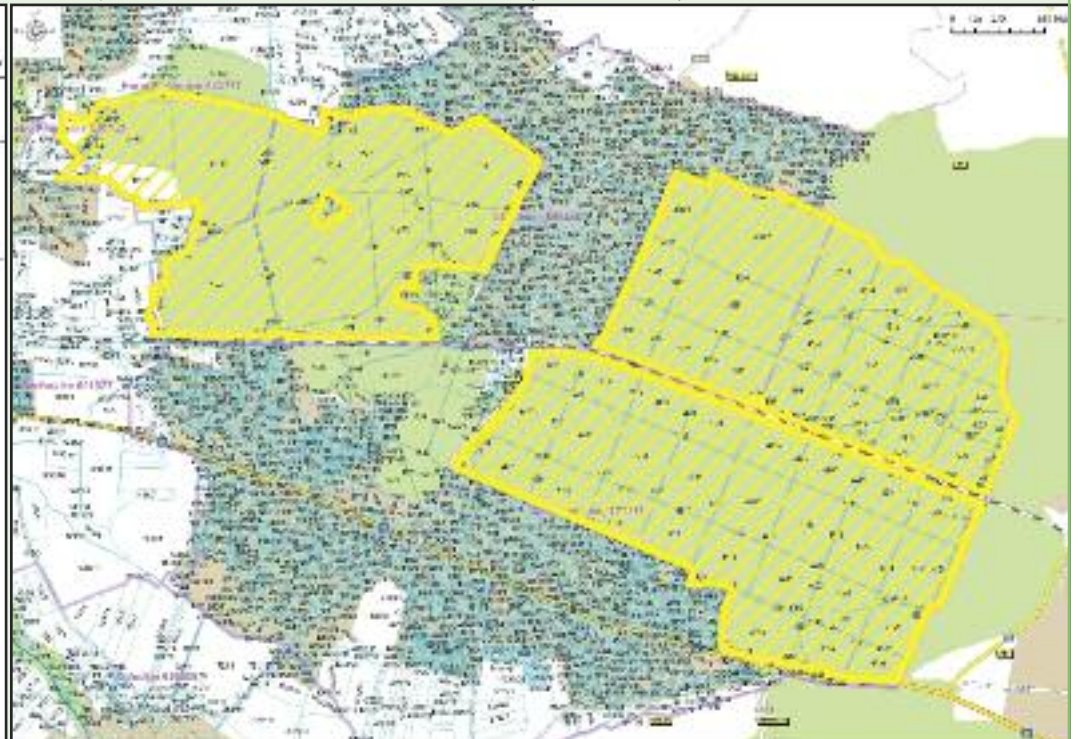
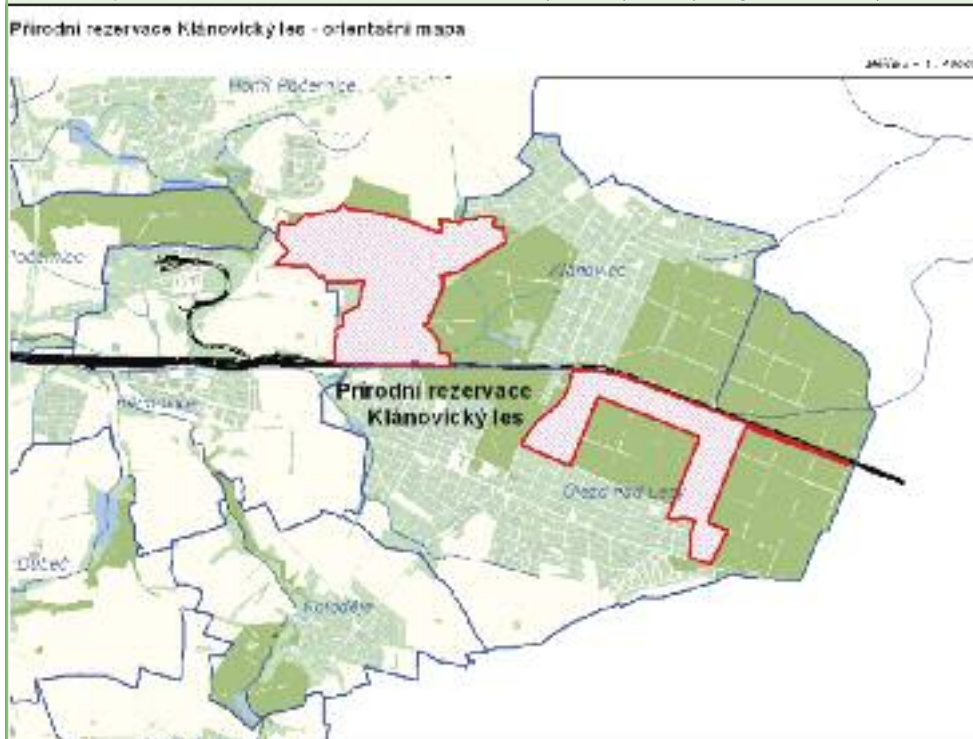
**OSZKL**  
Občanské sdružení za Klánovický les  
Bydžovská 488, 190 14 Praha 9  
IČO: 27001172  
Registrováno v MÚV po č. VŠ/1-1/8.1.114/06-R

  
Újezdský STROM - Spolek pro Trvalý Rozvoj a  
Okrašlování Městské části Praha 21, o.s., IČ: 27020118,  
sídl: Čenovická 2145, Praha 9 – Újezd nad Lesy, 190 16  
(člen petičního výboru)  
jednající: Ing. Michael Hartman, předseda

  
Občanské sdružení za Klánovický les,  
IČ: 27001172,  
sídl: Bydžovská 488, Praha 9 – Klánovice, 190 14  
(člen petičního výboru)  
jednající: Ing. Boris Procházka, předseda

Orientační pláněk č. 1 - rozsah nové Přírodní rezervace Klánovický les, který navrhuje Magistrát hl.m. Prahy

Orientační pláněk č. 2 - rozsah nové Přírodní rezervace Klánovický les, které navrhuje MČ Praha - Klánovice a MČ Praha 21





## Kangsim oslavil deset let a Vy jste slavili s námi!

Hravé odpoledne plné zábavy a soutěží nejen pro děti připravili újezdští taekwondisté jako poděkování za to, že jste při nás stáli celých dlouhých deset let a podporovali náš oddíl. Díky Vám je dnes Kangsim Dojang jeden z nejlepších klubů v České republice a újezdští sportovci mohou přivážet z turnajů cenné medaile, za kterými se skrývá nejen jejich úsilí, ale zároveň široká podpora ze strany rodičů a našich sponzorů.

Program sportovního odpoledne byl nabitý rozmanitými vystoupeními, které děti prokládaly soutěžemi o ceny. Návštěvníci mohli obdivovat westernové umění s lasem a bičem pana Matějky, projet se na motorce či čtyřkolce, zhlédnout cvičení s mečem v podání jedinečného korejského mistra Lee, děti si mohli zazpívat s Martinou Černou, obdivovat výborný rytmus skupiny Speed team či Běchovických včelek, zaskákat si v nafukovacím hradu či trampolíně, vyzkoušet klokaní boty a mnoho dalšího.

Celé zábavné sportovní odpoledne vygradovalo ve zlatý hřeb oslav, čímž byla vzrušující exhibice v podání našeho klubu. Vzduchem létaly přeražené desky, betonové tvárnice či ovoce skopávané z ostrých nožů.

Taekwondisté v dokonalé synchronizaci předvedli sestavy a vzduch rozčísly nunchaky, nože a pevné pěsti. Upřímně doufáme, že se tento malý dárek újezdským dětem líbil a budeme rádi, pokud se ještě v budoucnu setkáme.

Závěrem bychom chtěli jménem Kangsim Dojang poděkovat všem sponzorům akce, rodičům a příznivcům



taekwondo, kteří umožnili toto povedené odpoledne uskutečnit a kteří pomohli vykouzlit úsměvy na tvářích více než dvou stovek dětí, kteří se sportovního odpoledne aktivně účastnili.

Partneři akce: Městská část Praha 21, HemoClinic, Knihkupectví nad lesy, J&P moto, Helen Doron, AZ auto, Trimed, Merlin co., baby centrum v zahradě, PPC, Obchodní akademie Praha

Tereza Lišková  
Kangsim Dojang

## SPOLEČENSKÁ RUBRIKA

### Poděkování

Děkuji Úřadu městské části Prahy 21 Újezd nad Lesy, základní organizaci Českého zahrádkářského svazu, základní organizaci Svazu postižených civilizačními chorobami a Svazu důchodců za velmi milá blahopřání k mým narozeninám.

Irena Krajcingrová

### Blahopřání

Pan Štěpánek Vladimír narozen 19. 10. 1921 se dožívá k tomuto dni 90 let. Srdečně blahopřejeme k tomuto významnému výročí a přejeme hodně zdraví a svěžesti jako dopsud.

Dcera Táňa  
se všemi rodinami

## Účetní firma

nabízí volnou kapacitu od září 2011 v regionu Prahy 9 Újezda nad Lesy..

- zpracování a vedení účetní agendy
- rekonstrukce účetnictví
- mzdové účetnictví
- daně
- účetní poradenství



Tel.: 281 971 407  
gsm.: 602 210 281  
gsm.: 602 404 735

ucetni.poradenstvi@seznam.cz

### PREVENCE OSTEOPORÓZY

U pacientů od 50-ti let 1x za 2 roky  
ZDARMA (I BEZ DOPORUČENÍ LÉKAŘE)  
PRO POJIŠTĚNÉ U OZP (207)

Objednání: Olšanská 7, 2. patro, RTG oddělení  
Tel: 271 774 850 (7:30 – 13:30 hod)

## PORADCE A POMOC V DOMÁCNOSTI

Mgr. Lenka Borovičková

Tel: 737 485 185, 281 971 392

Lokalita: Újezd nad Lesy a okolí

- Péče o starší a nemocné spoluobčany (dlouhodobá i krátkodobá)
- Doprovod k lékaři, do nemocnice
- Obstarání nákupů, doprovod na nákupy
- Zastupování na úřadech
- Další pomoc dle dohody

Časově flexibilní



**QUEREA**  
spol. s r. o.

nejen VESTAVĚNÉ SKŘÍNĚ  
A NÁBYTEK NA MÍRU

skříně s posuvnými, otočnými i skládacími dveřmi, kancelářský nábytek, pracovní stoly, knihovny, postele, kuchyňské linky...

- zaměření, návrh a přesná kalkulace přímo u Vás doma ZDARMA!
- pouze kvalitní a profesionální zpracování
- dodací lhůty od 7 dnů
- mimořádně výhodné ceny
- velký výběr materiálů

**SLEVA 10%  
PRO OBYVATELE ÚJEZDA NAD LESY  
A JEHO BLÍZKÉHO OKOLÍ!**

querea@querea.cz  
www.praha-vestavene-skrine.cz  
Tel: 281 971 407 Mobil: 602 330 895

## VŠE KOLEM DOMU NA KLÍČ

- ♦ Poradenství v oblasti odvlhčování zdiva objektů – realizace
- ♦ Zateplování stěn – podlah – půd
- ♦ Ploty ♦ Zednické práce

☎ 603 505 987

Motto: "Každý má svá práva..."

**JUDr. Jiří Vyvadil**  
advokát

nabízí široké zkušenosti  
soudce Nejvyššího správního soudu  
trestního soudce  
advokáta s třicetiletou praxí  
ve všech právních oborech  
rozhodce Rozhodčího soudu  
při Hospodářské komoře ČR  
a Agrární komoře ČR

Sídlo: K Jízdně 9/20, 19016 Praha 9,  
radnice MČ Praha – Koloděje,  
GSM: + 606 647 760,  
e-mail: J.Vyvadil@seznam.cz

## SERVIS PLYNOVÝCH KOTLŮ

JUNKERS, BUDERUS, DAKON, PROTERM,  
VIADRUS, VIESSMAN.  
Servis, montáž, revize, regulace. PlynTech  
Kalát, [www.plyntech.cz](http://www.plyntech.cz), +420 608 626 496.

FA INZÁTO SI VÁM DOVOLUJE NABÍDNOUT SLUŽBY:

### INSTALATÉRSKÉ - ZÁMEČNICKÉ TOPENÁŘSKÉ

zhotovení práce dle Vašich požadavků (nové i opravy) s dodáním materiálu  
SEMERÁD ZBYNĚK - ČENTICKÁ, ÚJEZD NAD LESY  
Mobil: 607 633 317 Tel.: 281 970 169

## VYKLIDÍME VÁŠ BYT,

pozůstalosti, sklep či půdu levně.

Tel.: 777 22 78 40

## GEODETICKÉ PRÁCE

- Zdeněk Batěk Tel.: 723 287 824
- Geodetické práce pro potřeby stavby
  - Zaměření IS pro kolaudaci
  - Geometrické plány
  - Vytyčení vlastnických hranic
  - Újezd nad Lesy a okolí



S masážemi až za Vámi...

Klasické sportovní a rekondiční masáže.

[www.masaze-kvam.cz](http://www.masaze-kvam.cz)

Tomáš Seifert tel: 728 003 325  
e-mail: t.seifert@email.cz



**placená inzerce**



**realitní služby - nemovitosti**  
prodej a pronájem domů, bytů, pozemků  
**prodáváte dům, nebo byt v Újezdě n/Lesy?**  
+420 602 603 020 info@bingoreality.cz  
**www.bingoreality.cz**

**Zemní práce | Demolice | Kanalizace**

+420 602 603 103  
info@bagriste.cz



**www.bagriste.cz**

**POČÍTAČE - ELEKTRO**

eshop - maloobchod / velkoobchod  
**WWW.LEDOVKA.CZ**  
tel.: 602 498 103 info@ledovka.cz

**výdejní sklad Praha 9, Újezd n. Lesy**  
notebooky, LCD, televize, pračky, lednice,  
audio / video, domácí spotřebiče  
kuchyňské potřeby, kancelářské vybavení

**ADVOKÁTNÍ  
KANCELÁŘ**

*Mgr. Tomáš Klinecký, advokát*

- občanské právo • převody nemovitostí • obchodní právo • obchodní společnosti • rodinné právo • pracovní právo • zastupování před soudy a jinými orgány •
- právní konzultace • sepsí smluv a jiných písemností •

adresa: Český Brod, Tuchorazská 1433 / 17  
(areál bývalého pivovaru)  
telefon: 723 440 574 email: advokat@klinecky.cz

Miroslav Rozšafný  
**ODBORNĚ POLOŽÍ PVC**  
KOBERCY, PLOVOUCÍ, KOREK  
VČETNĚ MATERIÁLU  
(možnost výběru dle vzorků)  
**Tel.: 723 716 677, 608 152 517**

Agelena - Z. Zídková  
**PARKETY A PLOVOUCÍ PODLAHY**  
prodej, pokládka, renovace, čištění koberců  
Praha 9 - Újezd nad Lesy, Načešická 1492  
tel./fax: 281 971 284, mobil: 603 523 210  
e-mail: zidkova@tiscali.cz  
www.agelena-parket.com

**KOVOVÝROBA David Červenka**  
hledá spolehlivého, pracovitého zámečníka schopného samostatné práce na výpomoc 1 týden v měsíci, dle dohody.  
kontakt: 602 619 966



**JAZYKOVÁ ŠKOLA**  
v Klánovicích  
otevřela pro školní rok 2011/12 jazykové kurzy

**ANGLIČTINA, FRANCOUZŠTINA  
ŠPANĚLŠTINA**

**!!! máme poslední volná místa !!!**

- ⇒ Všechny úrovně pokročilost - odpolední a večerní kurzy
- ⇒ Zajištěná návaznost kurzů až po přípravu ke zkouškám FCE a CAE
- ⇒ Dopolední angličtina s hlídáním dětí
- ⇒ Angličtina pro děti
- ⇒ Anglická konverzace s rodilou mluvčí
- ⇒ Francouzština pro děti i dospělé
- ⇒ Individuální lekce a výuka ve firmách
- ⇒ Kurzy na míru podle potřeb studentů

Informace: tel. 733 392 675  
e-mail: deltaschool@volny.cz  
www.deltaschool.cz

**Koupím pozemek nebo část zahrady  
pro stavbu malého rodinného domku  
– Újezd nad Lesy a okolí.  
Tel. 605 174 207**

**AUTODOPRAVA**  
**MILAN PETRUŽÁLEK**  
Novozámecká 520, 190 16 Praha 9

- odvoz kontejnery
- sutě, odpad, písky
- recyklát, tříděná zemina
- přeprava materiálu
- multikára, avia, tatra, iveco
- zemní a výkopové práce

**www.sute-pisky.cz**  
mobil: 603 242 142  
tel.: 281 931 419  
fax: 281 931 512

**smluvní ceny**




**OPRAVY PRAČEK**  
AUTOMATICKÝCH A VÍŘIVÝCH  
Josef Táborský,  
Praha - Újezd n/Lesy  
Žichlínská 1670,  
Tel.: 602 949 765, 246 082 355



**Nabízím z naší farmy  
prodej a rozvoz kvalitních  
domácích brambor  
na uskladnění, ale i během  
celého roku.**

**Věra Kellerová - Svitáková**  
Martinice 15, 259 01 Votice  
tel.: 602 438 388 nebo 317 812 876

**www.byitsezahradkou.cz**  
Tel.: 607 502 900



**PRODEJ BYTŮ**  
2+kk - 3+kk s terasou,  
balkónem, zahradkou a  
garáží

Újezd nad Lesy  
ul. Račiněveska  
Cena od 2 689 000,- Kč  
vč. DPH

**Jaroslav Brtek**

**Nabízíme:**

- prodej písku
- prodej štěrku
- veškeré zemní práce
- autodoprava
- zajištění a přeprava kontejnerů
- zajištění stavebních strojů
- a veškeré stavební mechanizace

tel.: 602 342 548 Po - Pá 7 - 15 hod  
602 266 299 So - dle tel. domluvy

ul. Revoluční, Šestajovice (u Hradecké dálnice)

**SÁDROKARTONÁŘSKÉ PRÁCE**  
**SECHTER s.r.o., Újezd nad Lesy**  
Tel.: 608 426 200, e-mail: Sechter.sro@seznam.cz

- Sádrokartonové systémy, podhledové systémy
- Půdní vestavby a malby, prostorové konstrukce
- Skleněné příčky a skleněné sprchové kouty

**POHŘEBNÍ SLUŽBA**  
**Jan Žížala**

Český Brod, Husovo nám. 62 / před měst. úřadem /  
Tel.: 321 622 488, 602 429 913, 606 784 088

pro Vás zajistí ve chvílích nejtěžších  
veškeré náležitosti související s pohřbem

**KVALITA - ČESTNOST - VÝHODNÁ CENA**

**Informace pro pozůstalé:**  
Budou Vám účtovány skutečné odpovídající náklady  
za vybavení pohřbu.

Výběr služby nepodléhá žádným zákonům.  
V této těžké chvíli se nenechte lehce zmanipulovat a ovlivnit!  
Vše si rozhodujte jen vy.

Za pohřební službu **JAN ŽÍŽALA**

**Vodoinstalační a topenářské práce**  
vodovodní a kanalizační přípojky, čištění  
kanalizace, odpadů a prohlídky odpadů  
kamerou  
**Tel.: 721 354 413 Miloš Diviš, Úvaly**

**Květinářství Daniela**

**Otevírací doba:**  
Po-Pá 9:00 - 18:00  
So 9:00 - 17:00  
Ne 9:00 - 13:00

**Sortiment:**  
řezané a hrnkové  
květiny, zemina  
hnojiva, dárečky

**Dále nabízíme:** svatební výzdobu, dárkové  
balíčky, speciální kytice /např. cigaretové,  
uzeninové atd. Čekají vás zde příznivé ceny  
a příjemná obsluha.

**Konečná zastávka autobusu - Sídliště Rohožník**  
tel.: 734 725 458  
email: mendys.21@seznam.cz, www.kvetinarstvidaniela.cz



*Romanika*  
radost  
x dárku

**Od 12. 9. prodej výtvarných potřeb**  
V této nově otevřené části našeho obchodu je  
**otevírací doba**  
**Po – Pá 12:20 – 18:00**

1. 10. základy vazby květin 14:00 – 17:00 hod  
4. + 6. 10. korálkování – šperky z korálků  
17:30 – 20:00 hod  
8. 10. scrapbook – přáníčka z papíru  
14:00 – 17:00 hod  
11.10. malba na hedvábí 17:30 – 20:00 hod  
13.10. korálkování - šperky z korálků  
17:30 – 19:30 hod  
15.10. vazba vysoké kytice 14:00 – 17:00 hod

Podrobnosti na [www.kvetiny-darkey.eu](http://www.kvetiny-darkey.eu)  
tel: 776 090 856

## EXTREM SPORT

\* lyžování v alpách od 650,- Kč/os./den vč. polopenze  
\* ve vybraných termínech 1 dítě do 10 let zdarma  
\* děti do 10 let lyžují jen za 1,- EUR / den

poznávací zájezdy, pobytové zájezdy, exotika,  
lázeňské pobyty, letenky  
zájezdy na přání pro jednotlivce i celé skupiny

**ZAHAJOVACÍ SLEVY 2 -5 % do 30. 11. 2011**

Novohotská 1240, Újezd n.L.  
Tel.: 273 130 780,  
739 306 161  
603 235 066  
[info@extrem-sport.cz](mailto:info@extrem-sport.cz)  
[www.alpynaden.cz](http://www.alpynaden.cz)



**Stavební firma BMS REKON, s.r.o.**  
Poličanská 1429, Praha 9, Újezd nad Lesy,  
Tel.: 777 616 207 e-mail: [bms-rekon@volny.cz](mailto:bms-rekon@volny.cz)  
PROVÁDÍ: zateplování fasád • ploty, vrata • bytová jádra •  
zámkové dlažby • výměnu oken • výstavbu rodinných  
domů aj. • vše možno tzv. na klíč  
FIRMA JE V REGISTRU FIREM ZELENÁ ÚSPORÁM

Bo. Lucie Pečáková tel.: +420 731 044 225 [www.aranzovani.eu](http://www.aranzovani.eu)

## ADVENTNÍ VĚNCE VÁNOČNÍ DEKORACE

prodej pro rok 2011

**KD:** adventní věnce zdobené  
i zelené, potřeby pro aranžování  
(svíčky, budoce pod svíčky,  
ozdobny, vázaci i ozdobné dráty,  
slaměné a polystyránové věnce,  
sušené plody, skořice, stuhy),  
etuchy na dárky, ozdobné svíčky

**KDY:** so 19.11., ne 20.11.,  
so 26.11., ne 27.11.

**KDE:** Újezd nad Lesy, stánek za Českou spořitelnou u trafiky  
Pokud si přejete dostávat informace o termínech prodeje, napište si o ně na e-mail  
[info@aranzovani.eu](mailto:info@aranzovani.eu) (pravidelně budete více prodávati dárky)



**ŠACHOVÝ KLUB ÚJEZD NAD LESY**  
hledá nové členy.  
Vhodné pro začátečníky i pokročilé.  
Tel: 721 147 033

**DUŠIČKOVÉ VĚNCE K PAMÁTCE ZESNULÝCH**  
Zelené, vázané dušičkové věnce za nejlepší ceny, zdobené  
dle vašeho přání. Průměr věnců 25-30 cm, **jednotná cena  
věnců 200 Kč.** Objednávky přijímáme do 20. října.  
Možný dodej přímo k vám domů dle domluvy.  
Kontakt: [www.zahradniksikula.cz](http://www.zahradniksikula.cz), tel.: 728 007 691,  
e-mail: [zahradniksikula@seznam.cz](mailto:zahradniksikula@seznam.cz)

**ZAVEDENÁ ŠKOLIČKA  
KVĚTINKA**

NOVĚ V ÚJEZDĚ NAD LESY  
Dražická 2414

- Soukromé předškolní zařízení od 2 let
- Otevřeno po-pá 7.00-18.00 h
- Denní režimy od 4.400,-
- Noční hlídání
- Kroužky: Jóga, Zumba, Logo, AJ, Flétna
- Výjezdní týdenní aktivity
- Odborný pedagogický tým

[www.skolickakvetinka.cz](http://www.skolickakvetinka.cz)  
mobil: 722 959 616  
[michaela@skolickanazamku.cz](mailto:michaela@skolickanazamku.cz)

firma **STÍNMETAL M&T**  
KVALITNĚ PROVEDENÉ SPECIALIZOVANÉ A DOKONČOVACÍ PRÁCE

► ZÁMEČNICKÁ VÝROBA - OCEL, NEREZ  
• kovové konstrukce, schodiště, zábradlí  
• brány a pohony, plotové díly  
• vypracování návrhů

► REALIZACE A REKONSTRUKCE STAVEB  
• stavební práce, projekce  
• obklady, dlažby, instalace  
• dřevěné domky, pergoly, podlahy

► ZASTÍNĚNÍ OBJEKTŮ  
• žaluzie, markýzy, sítě proti hmyzu

► PRODEJ KRBVÝCH KAMEN NA TP

☎  
603 416 760  
777 743 374

Návesní 25, Květnice  
Malebná 1063, Praha 4  
[www.stinmetal.com](http://www.stinmetal.com)

► POHODOVÉ  
TEPLOTY  
► PO CELÝ ROK

 [phone.ujezd.net](http://phone.ujezd.net)

# INTERNET A TELEFONNÍ LINKY

Zbavte se zbytečných plateb!

Kvalitní, rychlý a levný přístup k internetu 24 hodin denně.  
Žádné datové limity ani penalizace „fair user policy“.  
Dohled nad sítí a servis sítě 24 hodin denně.

Internet i s telefonní linkou  
již od **250 Kč** bez DPH měsíčně

## ZDARMA:

- VoiP telefonní linky bez paušálních poplatků
- samostatná linka pro připojení k PCO
- servis linky včetně dopravy technika
- pouze za 1 Kč veškerý HW pro připojení k síti

Připojte se kdekoli v lokalitě: Újezd nad Lesy, Rohožník, Blatov, Běchovice, Běchovice II, Sibřina, Koloděje, Květnice, Stupice, Sluštice, Dobročovice, Dubeč, Dubeček, Hájek, Křenice, Pacov, Březí, Strašín, Babice, Doubek, Zlatá, Třebohostice, Škvorec, Hradešín, Příšimasy, Skřivany, Limuzy, Masojedy, Doubravčice, Štíhllice, Vyžlovka, Kozojedy, Kostelec nad Černými Lesy, Tuklaty, Tlustovousy, Břežany, Vyšehořovice, Horoušany, Horoušanky, Úvaly, Nové Jirny, Jirny, Nehvizdy, Mstětice, Zeleneč, Šestajovice, Klánovice, (rozhraní Klánovic a Šestajovic), Praha 10 Zahradní Město – okolí ulice Jabloňová

**volejte 246 030 670**  
[www.ujezd.net](http://www.ujezd.net)

ABAK, spol. s r. o., Na Jarově 4, Praha 3, tel.: 603 449 506, 246 030 670 (10.00 až 16.00 hod.)  
e-mail: [ujezd.net@abak.cz](mailto:ujezd.net@abak.cz), <http://www.ujezd.net>



## Tábor 2011



**Celý rok se těšíme a těch čtrnáct dnů uteče jako voda...**

Řeč je o letním táboře našeho skautského střediska Douglaska z Újezda nad Lesy. Po dlouhých, pečlivých a v poslední fázi i horečnatých přípravách, konečně odjíždíme 9. 7. 2011 směr Šumava. Starší skauti již týden před námi postavili hrubou stavbu tábořiště a my nedočkavě čekáme, až se otevře ten poslední pohled do údolí. Bude to stejné? Nebo nás čekají nějaké novinky? A pak... Doražíme na důvěrně známé místo, kde mnozí z nás zažili už spoustu krásných zážitků a dobrodružství. Nováčci nejspíše obšlapávají pro ně zatím neznámé teritorium. Ale hlavně je, že UŽ TO ZAČALO! První dny vy-

lepšujeme stany poličkami a drobnými úpravami inventáře a prostoru tábořiště. Pak nás vedoucí rozdělili do tří skupinek a následovalo seznámení s celotáborovou hrou Přeska (Přestaničtí skauti - facebook). Účelem hry je získat mezi své přátele co nejvíce vedoucích. A ty získáme jen za vyhrané hry. A to je docela síla, žádné kliknutí na like. Pěkná dřina... A s hrou se zároveň rozbíhá naplno i tábor. Zážitků je strašně moc, takže jen něco pro ilustraci. Jedním z nejsilnějších a pro mnoho z nás asi ne úplně pozitivním zážitkem je bouřka, následkem které nám lehce spadl hangár a přišla epidemie ho-

vorů od vystrašených rodičů. My jsme ale vše přečkali s písni na rtech a čokoládou v puse a nakonec i sušší a zdraví. Jedním z pozitiv bouřky byl rozvodněný potok... No, nejdříve to pozitivně vůbec nevypadalo, ale to, jak se dal perfektně sjíždět na barelech bylo neuvěřitelné. Super byl i puťák. To je třídní výlet, při kterém přespáváme ve stanech, které si neseme na zádech i se všemi zásobami a užíváme si naprosté volnosti. Každý z nás se na táboře naučí i spoustu užitečných a praktických věcí. Třeba přišit knoflík a neběhat s tím za mámou, nebo uklidit si stan, protože prasátka bydlí jinde... Tento

rok nás navštívil Astrobus a povykládal nám o sluneční soustavě a mohli jsme vidět dalekohledem slunce, plno hvězd a několik souhvězdí. Ale, stejně, pro nás je nejdůležitější, aby na táboře byla zábava. A o tu se úspěšně staráme sami s našimi vedoucími. A žádná televize nám fakt nechybí. Ale pro nás patří mezi nejdůležitější věci na táboře hry. A ty jsme si letos opravdu užili! Třeba ten pokus s vodou a škrobem, přičemž vznikla velmi zajímavá hmota a tábor se tím bavil celé dopoledne. Fakt se to vydařilo, noční hlídky byly bez problému, jídlo excellentní, počasí dokonalé, hra napíná až do konce a zábavy jsme si užili dost a dost.

Také jsme, ale měli jeden smutný příběh: Dopis od Lasičky, která musela odjet kvůli zdravotním problémům domů:

„Byla nebyla jednou jedna „malá“ holčička. Ta jednoho dne dorazila na nejlepší skautský tábor v Přestaničích a tam jela už po osmé. Jako vždy se moc těšila. Sluníčko svítilo a bylo teplo. Dny utíkaly. Přibližně v polovině byla vyslána se svojí kamarád-

kou na puťák s malejma dětma. První večer si uvařili večeři na místě, kde bylo plno mušek. Tam si všimla divné vyrážky na ruce. Dvě noci spali v lese a 3 dny chodili. Po návratu do tábora si odpočinula a zdravotnici ukázala tu divnou věc na ruce, druhý den jí s řidičem krásného auta vzali k doktorce. Ta zjistila hrůzu hrůznou a holčičce nakázala jet domů! Byla moc smutná. Hodní vedoucí jí pozvali na výborný dort. A po té se vrátili. Holčička si musela zabalit a do večera čekat na odvoz domů. Tak moc se jí nechtělo domů. Moc se jí teď stejská. Stal se z ní pásovec!!! Moc DĚKUJU za všechno a všem!! Chybíte mi!!! Vaše Lasička.“

Ale Lasiččin příběh má happyend... Byla doma jen jeden den a pak se mezi nás vrátila!

Hrozně ovšem je to, co je v záhlaví našeho dopisu: „Celý rok se těšíme a těch čtrnáct dnů uteče jako voda...“ Uteklo to jako voda v rozvodněném potoce a nám nezbyvá, než zase trpělivě čekat a těšit se. Ano, Tábor 2011 je pryč, ať žije Tábor 2012...  
Veronika Bulířová



## Masarykova základní škola, Praha 9 - Újezd nad Lesy školní rok 2011/12 - odstartováno

Již druhým rokem bylo slavnostní zahájení nového školního roku pro vysoký počet dětí organizačně rozděleno na dvě části. Nejdříve se v 8:00 hod sešli žáci a zákyně druhých až devátých tříd se svými učitelkami a učiteli před budovou školy v Polesné ulici. Zde byli přivítáni vedením školy a panem starostou.

Vlastní zahájení školního roku si pak sami žáci hlasitě odpočítali (tedy zařvali si na lesy - když jsme Újezd nad Lesy) a osobou odpovědnou za správný chod školního zvonění, panem školníkem, bylo na symbolický zvonec oficiálně zahájeno vyučování a definitivně odzvoněno prázdninám. Slzička nikomu neukápla, stáli zde již sami ostřílení mazáci, ale určitě to někomu přišlo alespoň trochu líto. Lítoť ale rychle vystřídala zvědavost. Co nového se chystá, co noví i staronoví spolužáci a vůbec, co a jak bude. Něco sice stačil nakousnout pan ředitel s panem starostou, ale protože technika selhala (ani se nechce přiznat, že téměř tradičně), bylo na třídních učitelkách a učitelích, aby vše bylo zodpovězeno ve třídách.

A tak se rozešly třídy 2. - 4. ročníků do své školní budovy v parku (Staroklánská 230) a třídy 5. - 9. ročníků „vpluly“ do budovy před sebou (Polesná 1690). A kde zůstali prvňáčci?

Protože těch se opět sešlo na pět tříd (do kterých nastoupilo na 120 nových žáků), bylo pro ně slavnostní zahájení posunuto na 9:00 hod do prostoru školního dvora v budově v parku. Tak byl získán jak časový prostor na přesuny tříd od budovy v Polesné, tak vlastní prostor pro prvňáčky a jejich doprovod - rodiče i prarodiče. A bylo ho opravdu třeba. O tom vypovídají i doprovodné fotografie. Prvňáčci si to užívali a pan starosta s panem ředitelem podruhé zahájili nový školní rok. Zařvání na lesy (při odečítání času do úplně prvního zvonění) sice nebylo tak hlasité jako u „mazáků“ (taky jich v Polesné bylo dohromady

skoro 700 z 28 tříd), ale zase si kromě dětí „zařvali“ i rodiče, babičky a dědové. A protože pro tyto záčky bylo zahájení školní docházky přeci jen slavnostnější, byli za pomoci svých třídních učitel a nejstarších spolužáků z devátých tříd dekorováni tradiční klopovou plackou. Na ní se skvěl hrdý titul „Prvňáček“ a symboly školy, obce a školního roku. A ještě něco navíc dostali naši noví žáci. Pan starosta věnoval každé třídě jako takového maskota třídy - panenku. Ale nebyla to panenka ledajaká. Byla to

bylo líto, dostali také panenku k celoročnímu opatrování a navazování dalších kontaktů a aktivit.

Popřejme tedy nejen prvňáčkům, ale všem žákům naší školy, úspěšné nakročení do školního roku, ať se splní všechna jejich očekávání a nejsou zklamáni ani oni, ani jejich rodiče a ani my, jejich učitelé a učitelky. A ať se na naší škole daří i novým kolegyním a kolegovi - Elišce Douskové, Ivoně Bracháčkové a Tomáši Jůzlovi.  
Miroslav Kurka, ředitel školy



panenka kouzelná. Jejím prostřednictvím, resp. z prostředků za ni získaných, totiž zachraňuje charitativní organizace Unicef životy dětí v rozvojovém světě. Hodnota panenky odpovídá hodnotě zajištění základního preventivního očkování pro jedno dítě. A protože tuto akci s Unicefem organizuje naše škola pravidelně, mají již všechny třídy své panenky a zachráněné životy ve třídách a prvňáčci by neměli nic. Tak aby jim to ne-

P.S. Více technických informací, kontakty, termíny prázdnin a školních akcí, aktuality aj. je k dispozici na webových stránkách školy - [www.zspolesna.cz](http://www.zspolesna.cz)

Případné dotazy a připomínky laskavě směrujte na [masarykova@zspolesna.cz](mailto:masarykova@zspolesna.cz)

placená inzerce

**KONTEJNERY KRÁL**  
suť • odpad • písek • štěrk • zemina • kůra  
převoz strojů • terénní úpravy • nakladač  
• doprava betonových směsí  
Vít KRÁL, Šestajovice, [vitkral@volny.cz](http://vitkral@volny.cz)  
602 260 264

**ČALOUNICTVÍ**  
opravy veškerého čalouněného nábytku, včetně starožitného,  
čalounění dveří (i se zvukovou izolací)  
výběr látek, doprava  
Tel.: 244 488 202, 604 613 804  
Českokobrodská 49/18 - Praha 9

**Simona Kuchler**  
Originalní dětská móda - záložnice kreviček  
Drobná 241/45 190 16 Praha 9 - Újezd nad Lesy IC: 65227003  
Přijímá zakázky po telefonické dohodě nebo on-line  
777 86 96 59 [skuchler@live.com](mailto:skuchler@live.com)

**www.SVETBEZBARIER.cz**  
Schodišťové sedačky  
bezpečné po schodech  
PRO OBČANY ZTP  
STÁTNÍ PŘÍSPĚVEK AŽ 100%  
Infolinka: 800 707 777  
Přinut CZ s.r.o. | Rudá Armády 47 | 683 01 Mladá Boleslav | [www.svetbezbarier.cz](http://www.svetbezbarier.cz)

Rozšířená příloha u příležitosti Roku lesů vyšla díky finančnímu příspěvku z veřejné sbírky Za Klánovický les občanského sdružení Újezdský STROM [www.ujezdskystrom.info](http://www.ujezdskystrom.info)