

2011

Výsledky ANKETY městské části Praha 21

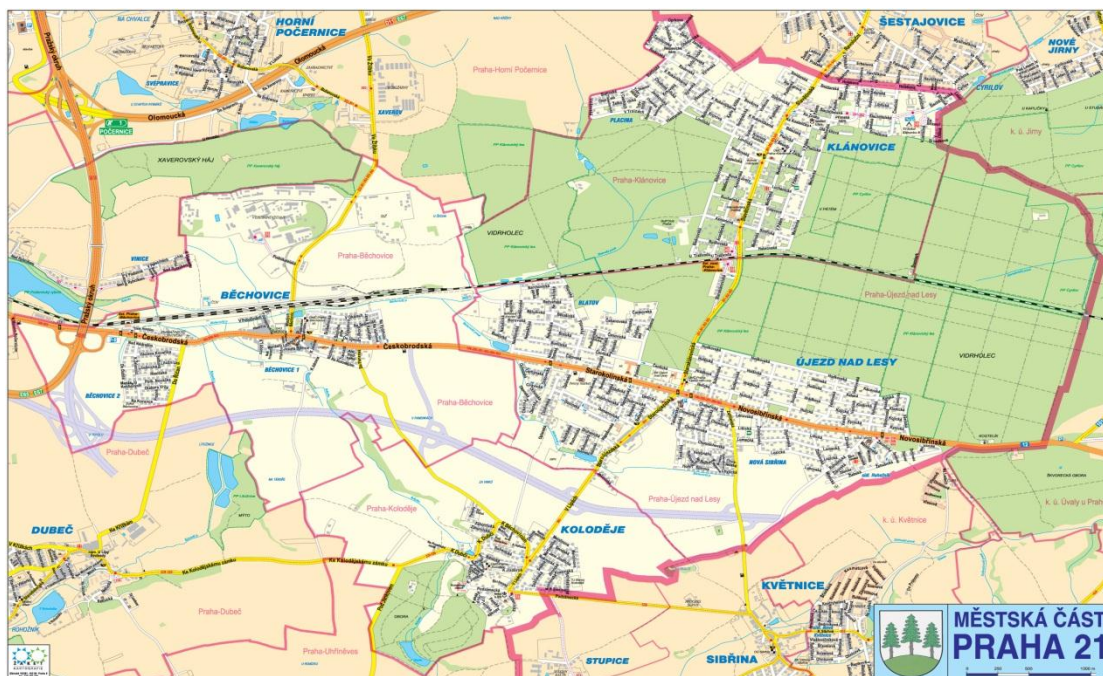


Zpracováno v září 2011

ÚMČ Praha 21

OBSAH:

Str. 3	bod 6 Anketního listku	graf. č. 1,2
Str. 4	bod 6 Anketního listku	graf. č. 3, 4
str. 5	bod 1 Anketního listku	graf č. 5
str. 5 – 14	bod 2 Anketního listku	graf č. 6 – 25
str. 14 – 15	bod 3 Anketního listku	graf č. 26
str. 14 – 22	bod 4 Anketního listku	graf č. 27 – 48
str. 23 – 27	bod 5 Anketního listku	graf č. 49 – 64
str. 27 – 28	Dílčí komentáře občanů	
str. 28 – 29	Shrnutí	
str. 29 – 30	Poděkování starosty MČ Praha 21	



Městská část Praha 21 zpracovává koncepční dokument **Strategický plán rozvoje MČ Praha 21 na období let 2012 – 2022**. Tento dokument bude zpracován komunitní metodou pomocí místní Agendy 21 ve spolupráci s občany, soukromým a neziskovým sektorem, úředníky ÚMČ Praha 21 a zastupiteli MČ Praha 21.

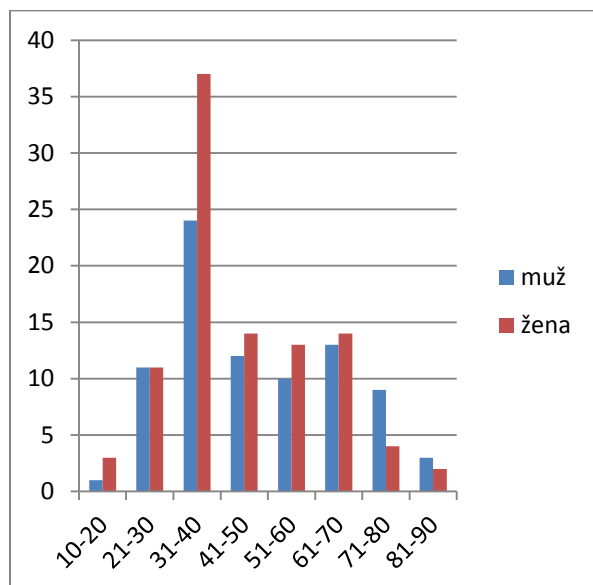
ANKETA je jedním z podkladů pro zpracování analýzy současného stavu různých oblastí týkajících se života obyvatel v MČ. Děkujeme všem, kteří anketní lístek vyplnili a zahájili tak společnou diskuzi nad dalším rozvojem MČ Praha 21.

Anketní lístek byl umístěn v červnovém čísle Zpravodaje (distribován zdarma do domácností občanů MČ v nákladu 3700 ks) s možností anonymního vyplnění a odevzdání na určených sběrných místech s termínem do 30. 7. 2011. Zároveň bylo umožněno vyplnit anketní lístek přes webové stránky MČ, www.praha21.cz do 30. 8. 2011 a přímo zaslat zpracovateli.

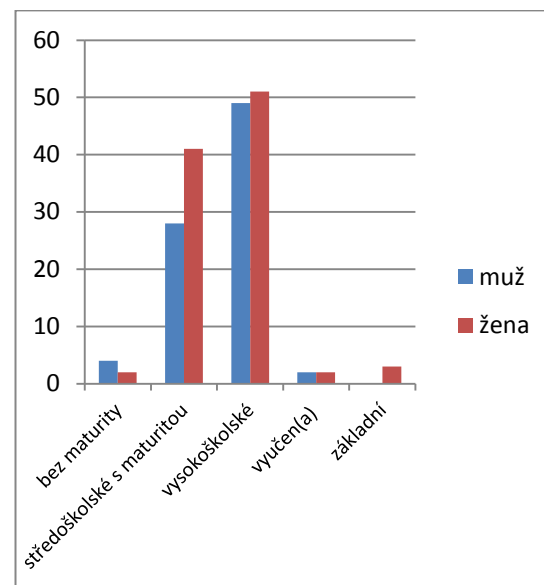
Vrátilo se celkem 201 vyplněných dotazníků, z nichž 66 bylo v papírové podobě a 135 v elektronické podobě. Vyjádřilo se 94 mužů a 107 žen převážně ve věku 31 – 40 let, nejméně odpovědí přišlo od věkové skupiny 10 – 20 let a 81 – 90 let. Ženy projevily své názory častěji než muži (graf. č. 1).

Z grafu č. 2 je patrné, že se vyjadřovali převážně občané s vysokoškolským vzděláním a se středoškolským vzděláním s maturitou.

Graf č. 1

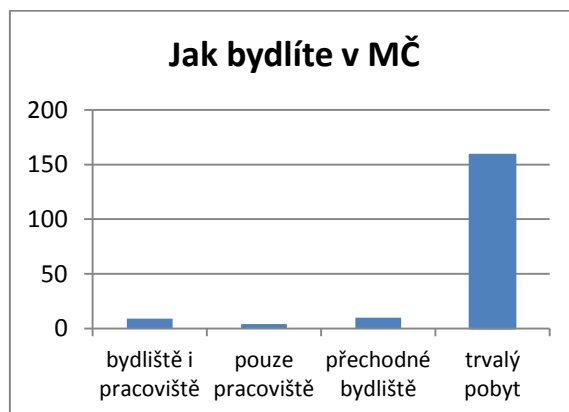


Graf č. 2



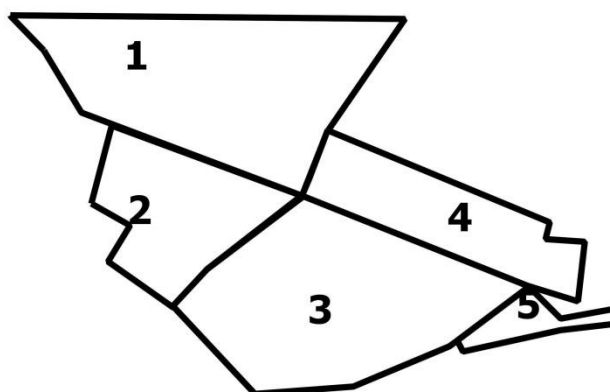
Z celkového počtu přijatých odpovědí se vyjádřilo 159 občanů, že bydlí v MČ v rámci trvalého pobytu a to převážně v rodinném domku (116 odpovědí) ve vlastní nemovitosti (147 odpovědí).

Graf č. 3

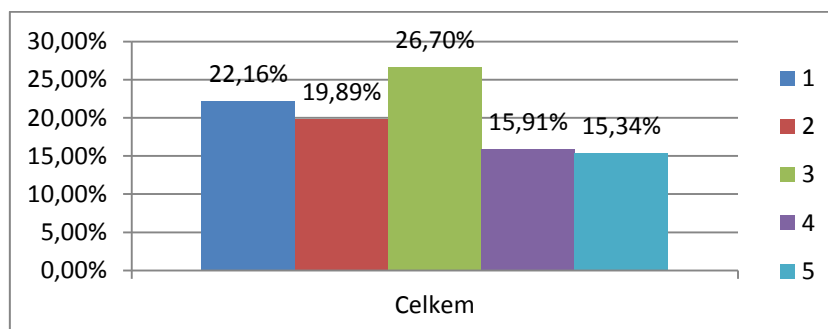


Z dalšího grafu č. 4 je patrné, že nejméně občanů se vyjádřilo z území vpravo od ul. Staroklánovická (4 Újezd nad/L) směrem do Prahy a pak občanů z oblasti č. 5 Rohožník.

Očíslovaná území MČ zobrazená nákresem

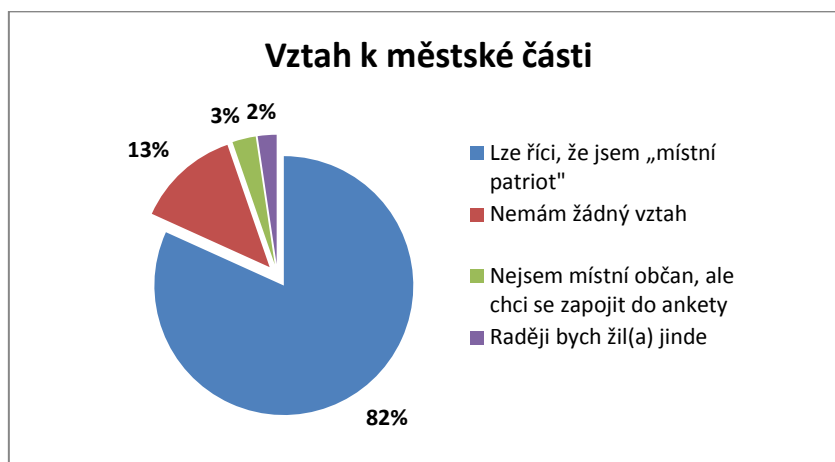


Graf č. 4 v procentech



V první otázce Ankety nás zajímalo, jaký mají občané vztah k městské části. Převážná většina (139 občanů) se cítí „místním patriotem“

Graf č. 5



Níže uvádíme grafy k odpovědím na dotaz k bodu 2 „...do jaké míry pociťujete následující každodenní problémy“

Odpovědi:

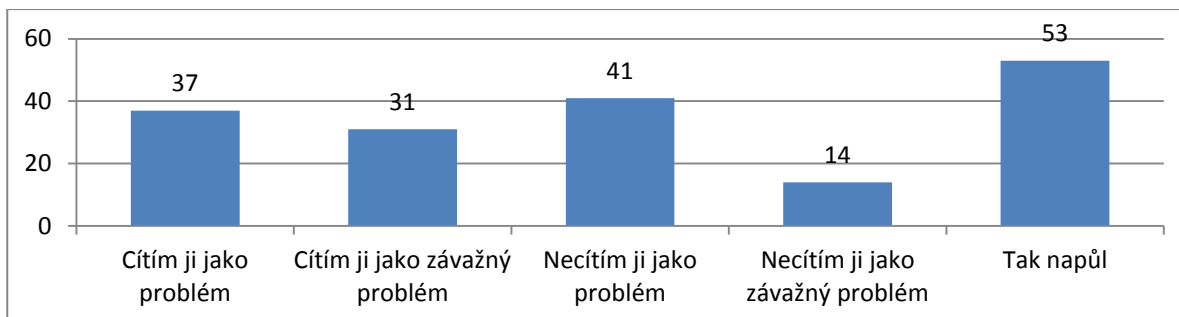
Necítím jako závažný problém x necítím jako problém x tak napůl x cítím jako problém x cítím jako závažný problém.

Výsledné grafy jsou uzpůsobeny počtu diametrálně se lišícím odpovědím. Proto jsou v některých grafech uvedeny výsledky všech odpovědí a v některých grafech jen výsledky odlišných odpovědí.

a) Příliš intenzivní výstavba

Třetina odpovídajících občanů jí vnímá jako problém, třetina jí nevnímá jako problém a třetina „tak napůl“.

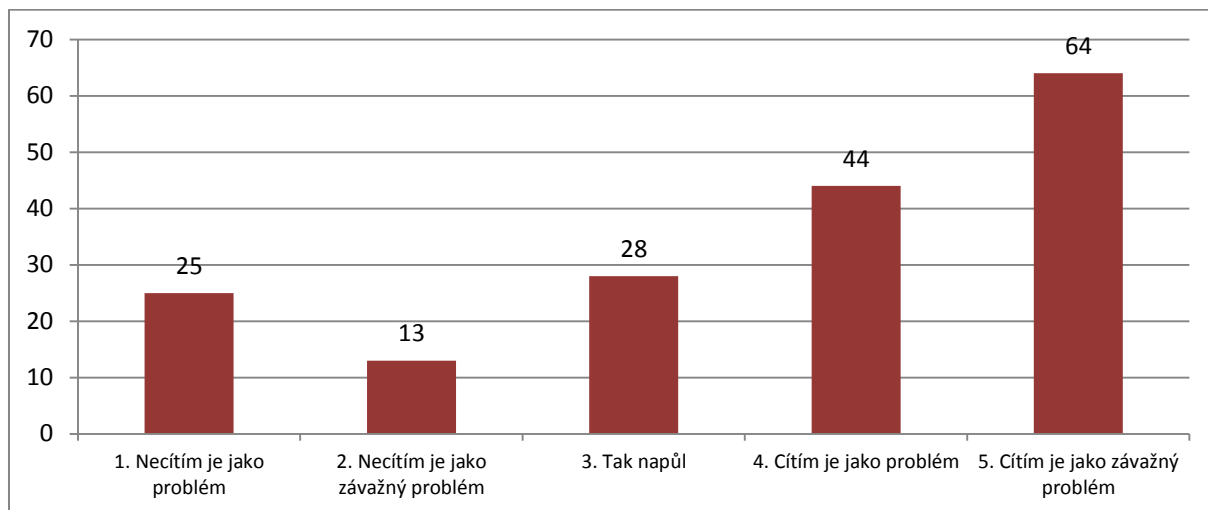
Graf č. 6 v číslech



b) Chybějící infrastruktura (kanalizace, voda, plyn, komunikace, čistička, elektrorozvody, objekty veřejných služeb...)

Necelá polovina občanů tuto oblast necítí jako problém, většina ovšem ano, a to převážně věková skupina mezi 28 a 38 roky.

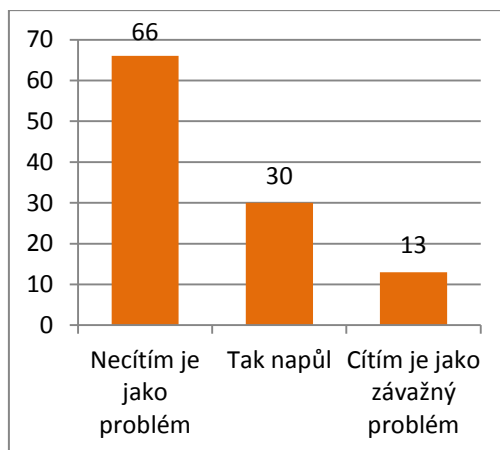
Graf č. 7 v číslech



c) Nedostatek místních pracovních příležitostí

V městské části působí množství soukromých, převážně drobných podnikatelů, proto tato oblast není vnímána jako zásadně problémová.

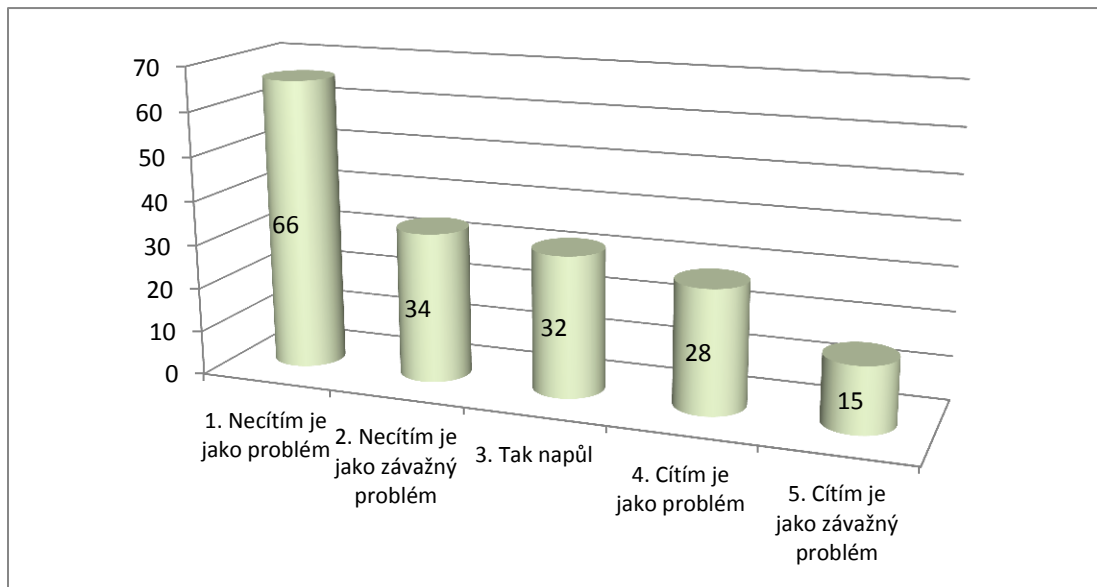
Graf č. 8 v číslech



d) Supermarkety na nevhodných místech

Většina občanů toto necítí jako problém a to převážně ženy a občané s trvalým pobytem.

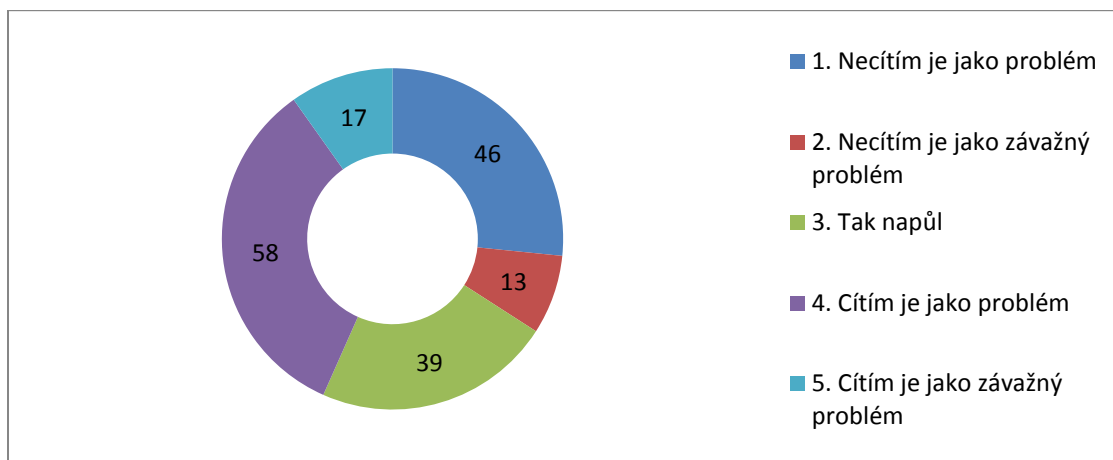
Graf č. 9 v číslech



e) Ubývání malých soukromých obchodů a služeb

Tato oblast byla označena jako problém převážně ženami. Celkově je ale vnímána negativně.

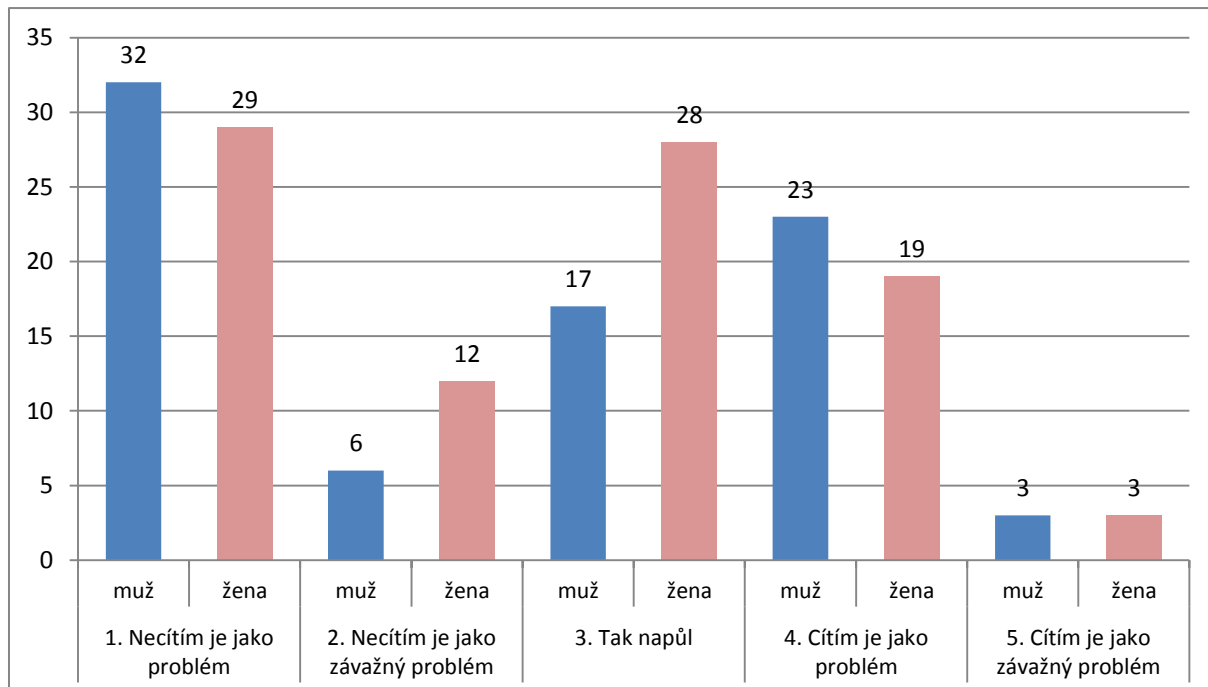
Graf č. 10 v číslech



f) Dostupnost a kvalita služeb (obchody, kadeřnictví apod.)

U stávajících služeb je celkem pozitivně hodnocena dostupnost a kvalita.

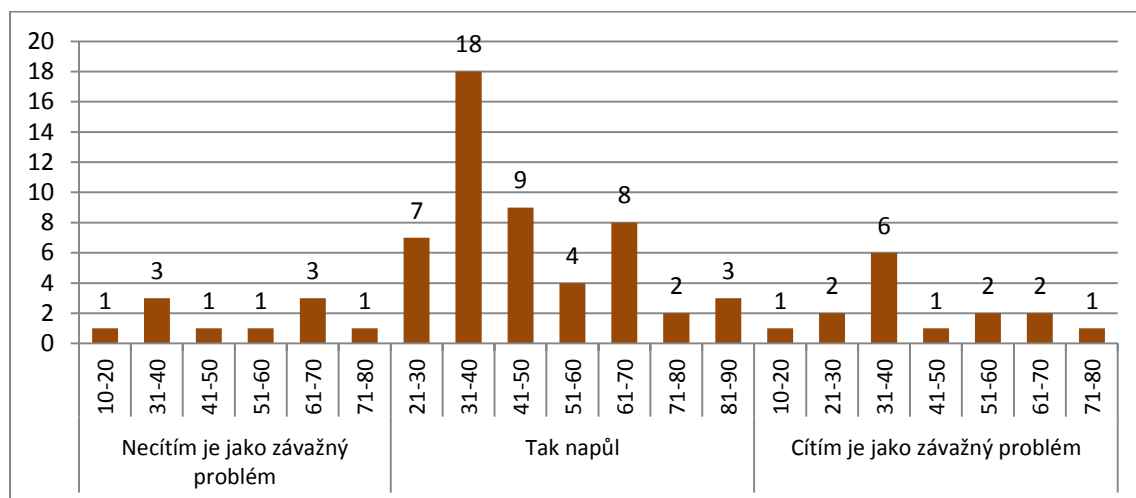
Graf č. 11 v číslech



g) Dostupnost zdravotnických služeb

Většina občanů se vyjádřila, že tuto oblast necítí negativně, ale ani pozitivně.

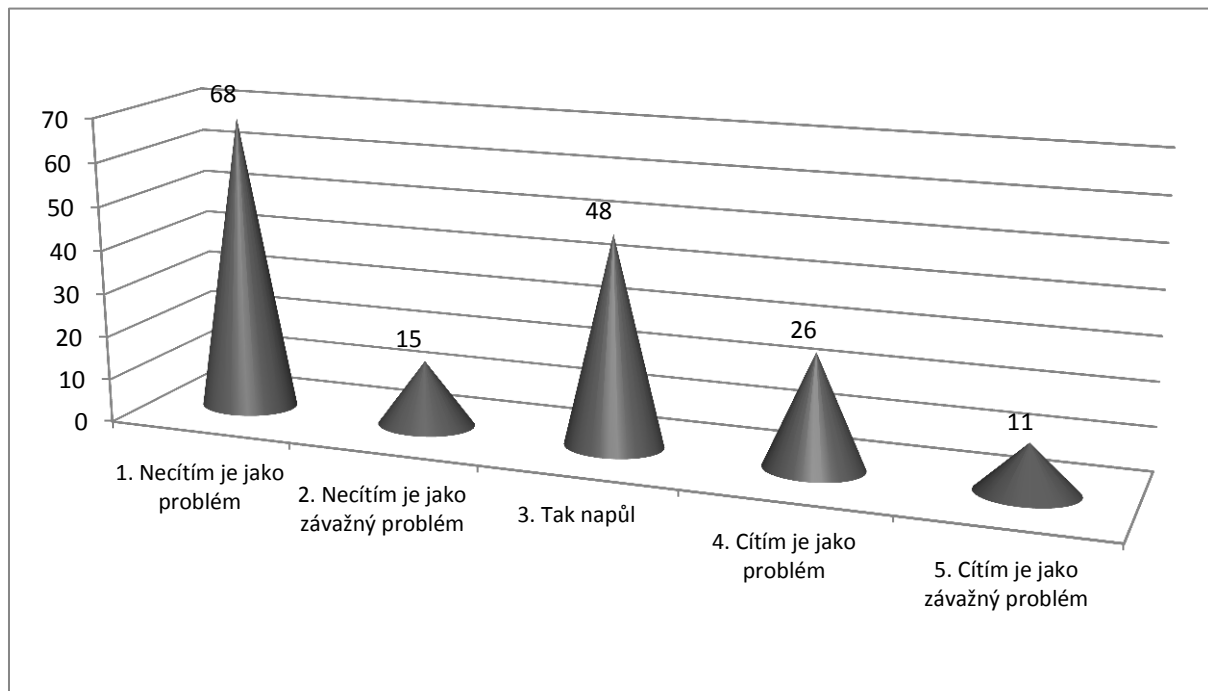
Graf č. 12 v číslech



h) Dostupnost informací o dění v městské části

Občané hodnotí pozitivně dostupnost informací. Zde by bylo ještě zajímavé zjistit, z jakého zdroje informace čerpají (Zpravodaj, web MČ, vývěsky atd.).

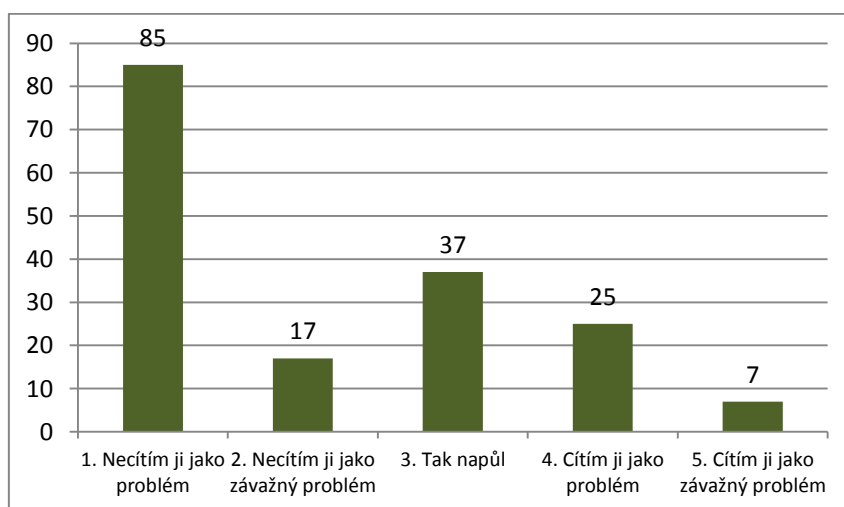
Graf č. 13 v číslech



i) Dostupnost informací o kulturním, sportovním a společenském dění

Tato oblast je vnímána pozitivně.

Graf č. 14 v číslech



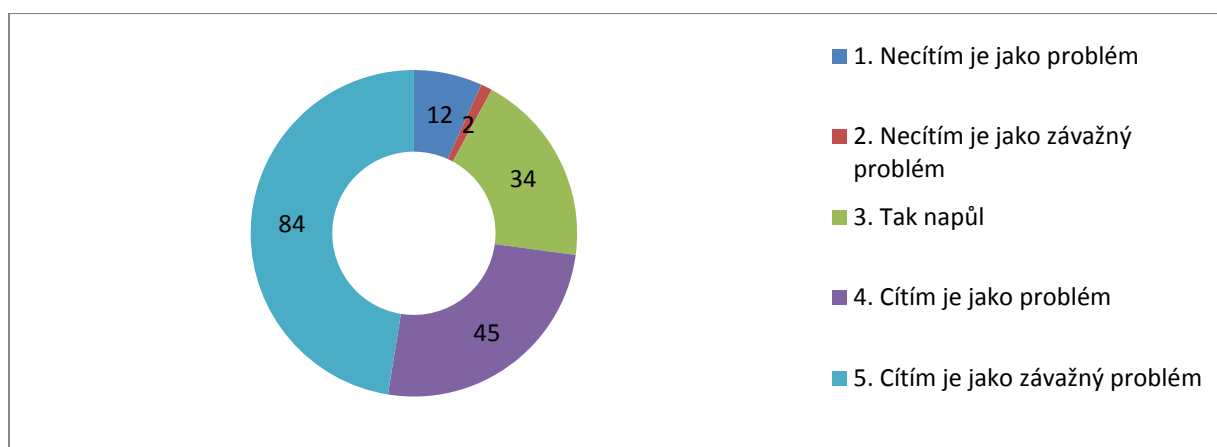
- j) Narůstající zanedbanost stavu komunikací
- k) Nezpevněné okraje ulic, zničené nadměrnými náklady
- l) Nebezpečné křižovatky a exponované ulice bez chodníků

Okolo 180 občanů označilo tyto oblasti jako problém vážný až závažný, což je většina, kteří vyplnili Anketní lístek.

m) Úklid ulic a chodníků (zejména v zimě), čistota

Odpovědi jsou převážně negativní a to od věkové skupiny 30 – 70 let.

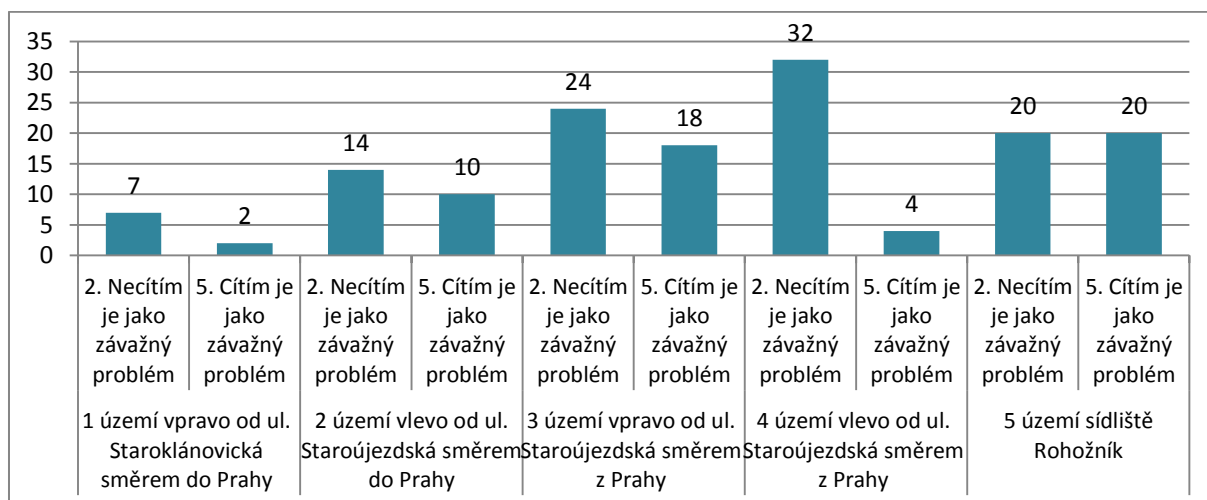
Graf č. 15 v číslech



n) Parkovací místa

Většina občanů necítí parkovací místa jako problém, převážně se takto vyjádřila věková skupina 31 – 40 let. Pro větší názornost uvádíme graf s rozdělením dle území.

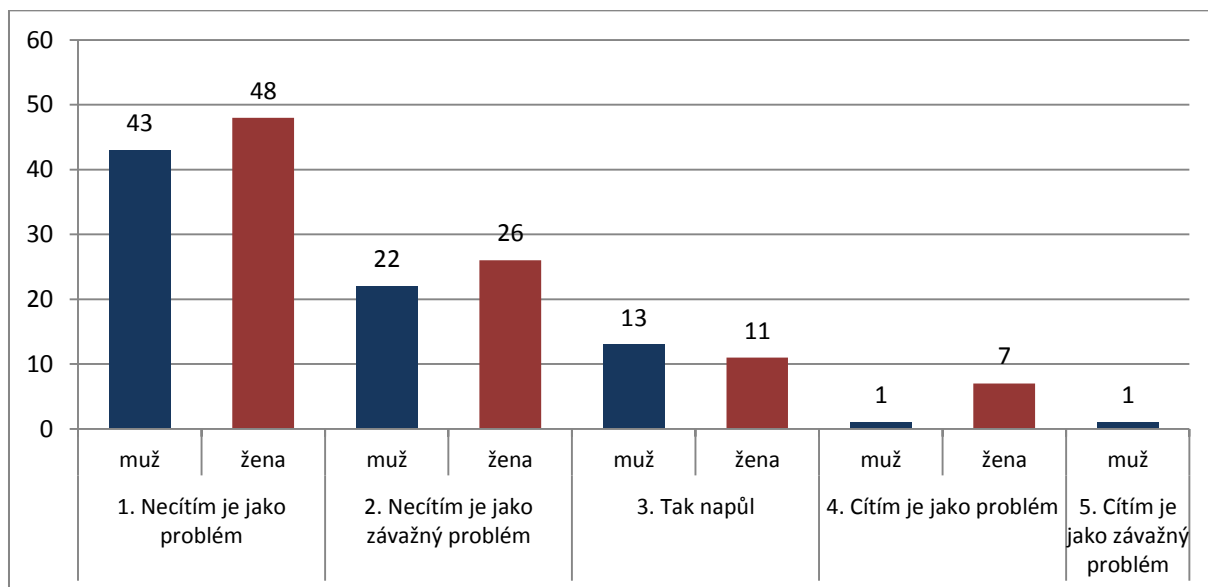
Graf č. 16 v číslech



o) Rozmístění pracovišť úřadu MČ Praha 21 v rámci městské části

Občané nevidí problém v rozmístění pracovišť úřadu MČ Praha 21.

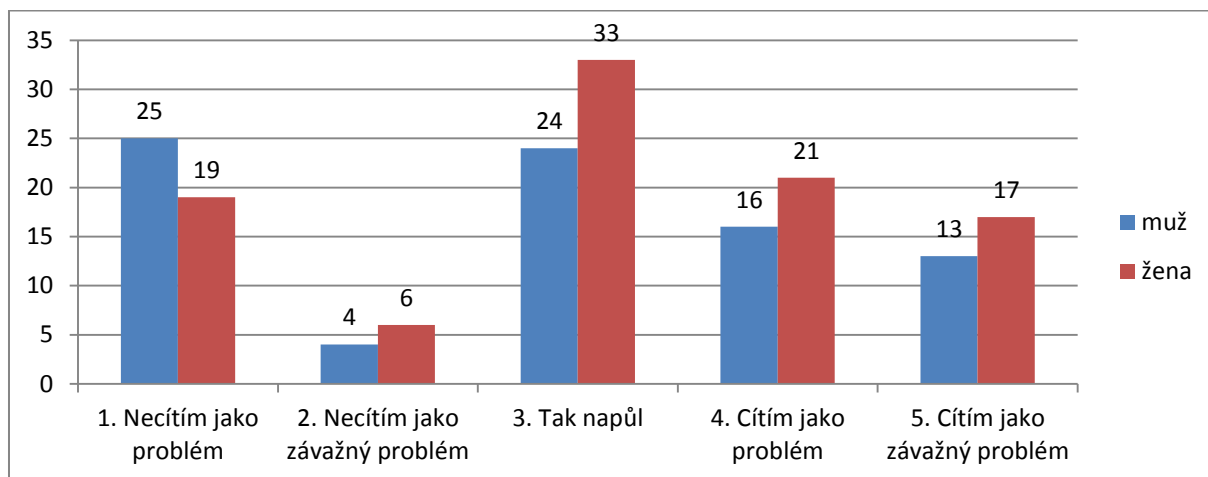
Graf č. 17 v číslech



p) Bezpečnost a kriminalita (poškození, vloupání, krádeže, výtržnictví, drogy, vykládání aut, kapesní krádeže)

K této oblasti se občané celkem rovnoměrně vyjadřují jak pozitivně, tak negativně.

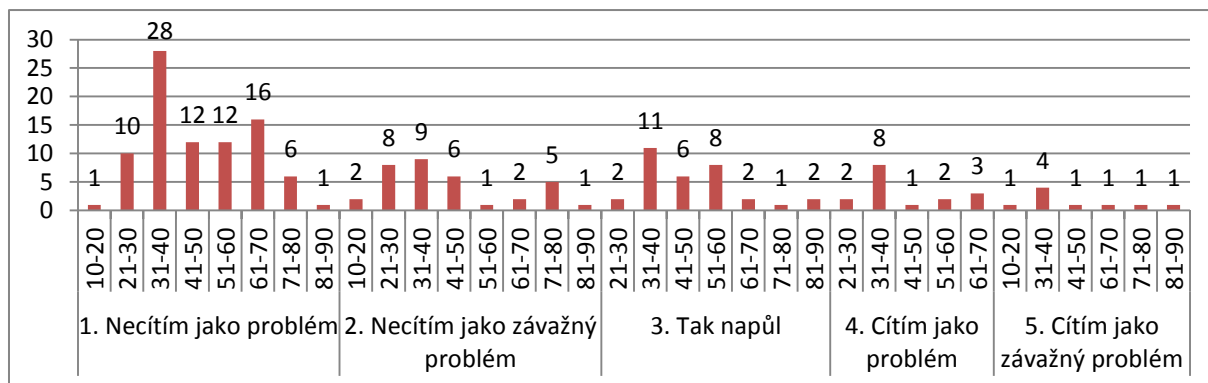
Graf č. 18 v číslech



q) Obslužnost MHD

Oblast obslužnosti MHD je převážně hodnocena pozitivně.

Graf č. 19 v číslech

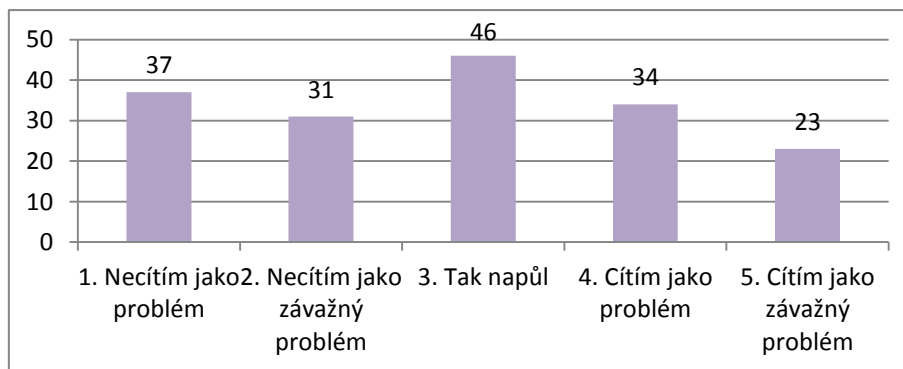


r) Sprejerství – graf č. 20

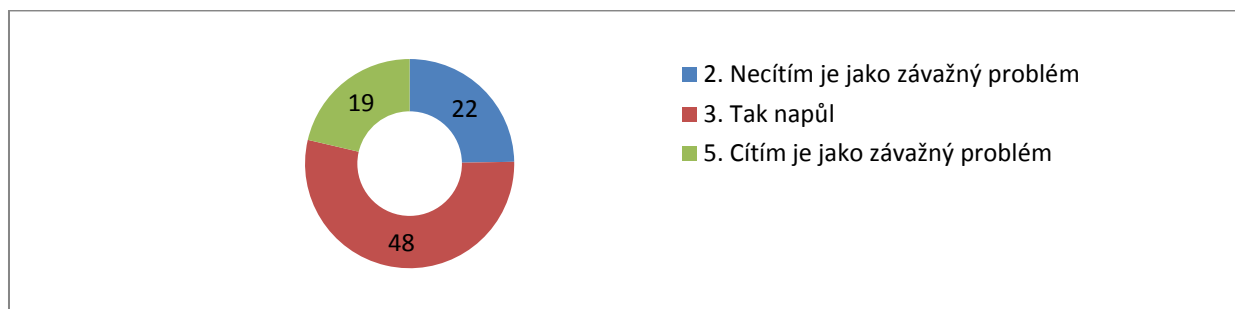
s) Sociální služby (domy s pečovatelskou službou, asistenční a odlehčovací služby, tísňová péče, poradenství, jesle) – graf č. 21

Polovina občanů tato témata vnímá jako problém, druhá polovina to jako problém nevnímá.

Graf č. 20 v číslech



Graf č. 21 v číslech



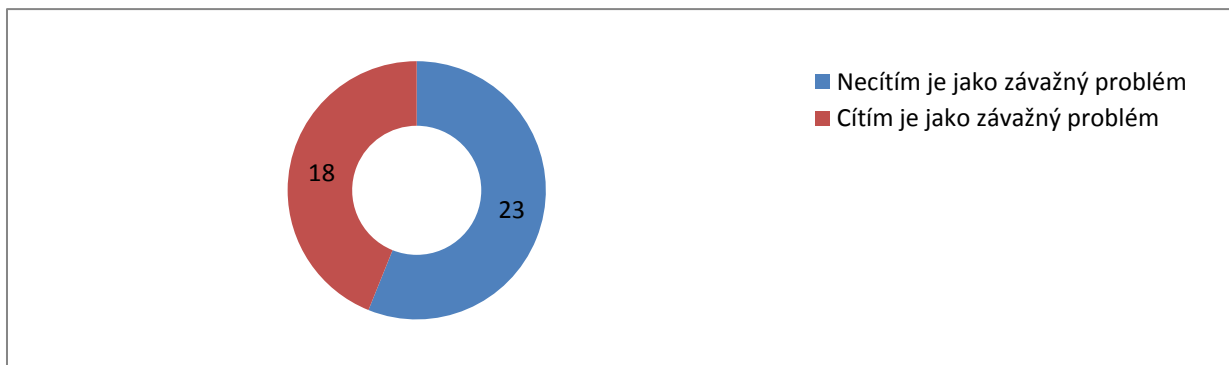
t) Možnosti pro volnočasové aktivity (sportoviště a hřiště, trasy pro cyklisty, in-line)

– graf č. 22

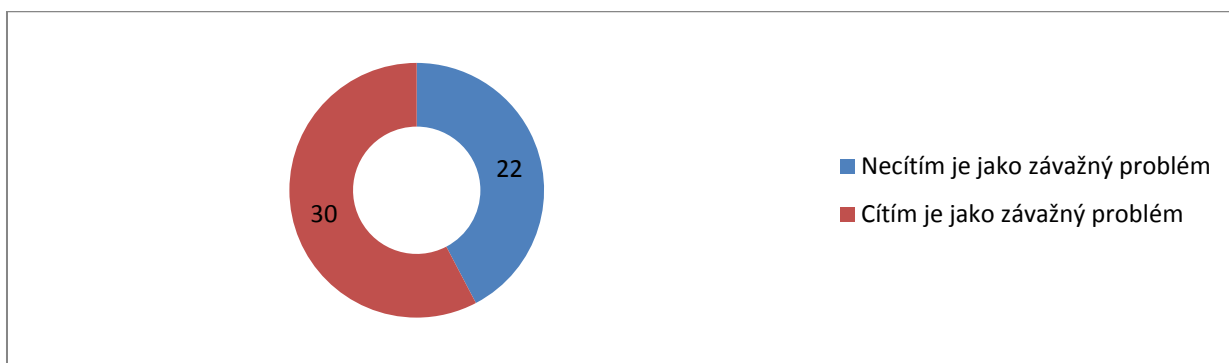
u) Možnosti relaxačního plavání (bazén) – graf č. 23

Občané cítí tyto oblasti jako problémové „tak napůl“. Věková skupina 30 – 40 let se nejvíce vyjadřovala ve stejném poměru v rámci odpovědí – problém ano x problém ne.

Graf č. 22 v číslech



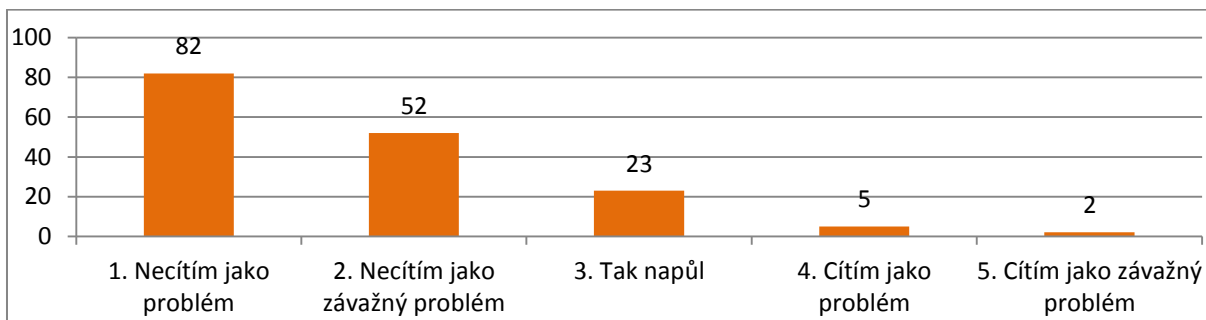
Graf č. 23 v číslech



v) Privatizace bytového fondu

Tato oblast není vnímána jako problémová.

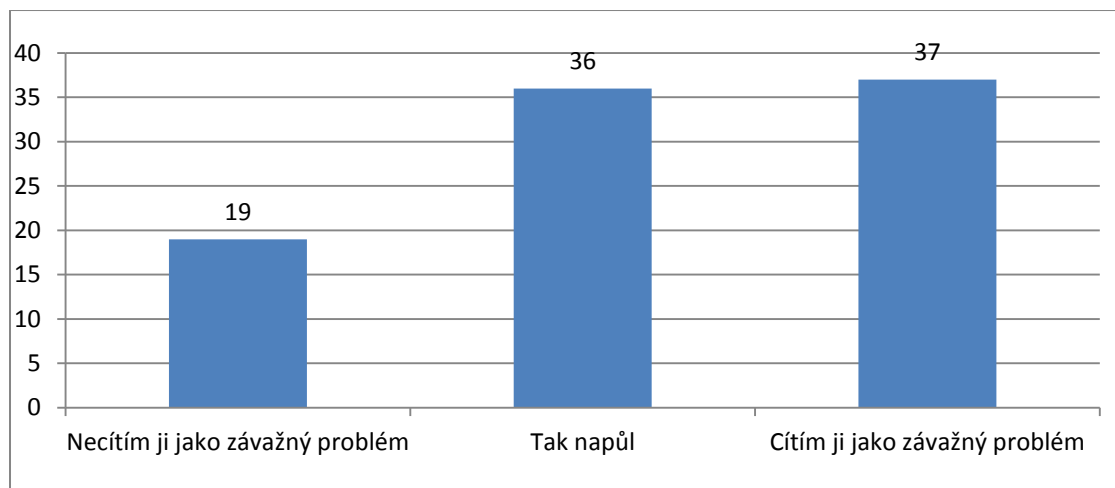
Graf č. 24 v číslech



w) Korupce

Korupci obecně vnímá více občanů jako problém.

Graf č. 25 v číslech

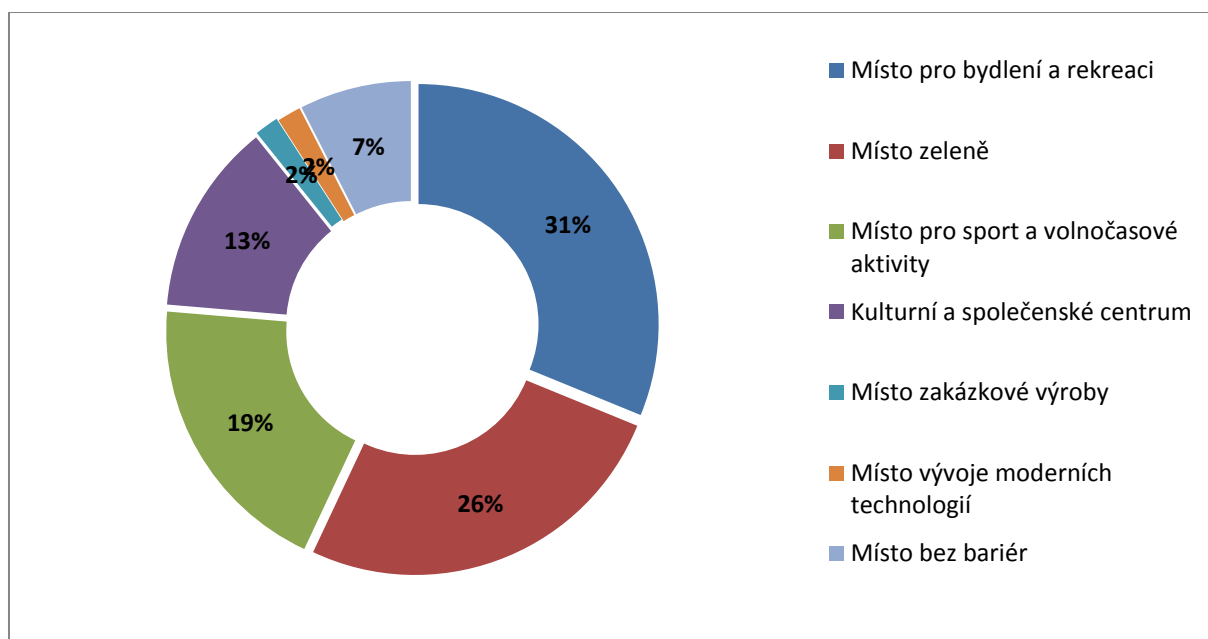


Dále uvádíme souhrnný graf k dotazu bodu 3 „Jak byste si přál (a), aby lidé městskou část Praha 21 vnímali?“

- a) Místo vývoje moderních technologií**
- b) Místo průmyslu**
- c) Místo zakázkové výroby**
- d) Kulturní a společenské centrum**
- e) Místo pro sport a volnočasové aktivity**
- f) Místo zeleně**
- g) Místo bez bariér**
- h) Místo pro bydlení a rekreaci**

Z výše uvedených oblastí uvádíme souhrnný graf, na kterém je nejlépe vidět, jak by občané chtěli MČ Praha 21 vnímat. Místo pro bydlení a rekreaci, místo zeleně a místo pro sport a volnočasové aktivity.

Graf č. 26 v procentech



Pokračujeme v grafech k dotazu bodu 4 „Rádi bychom věděli, jak jste v městské části Praha 21 spokojen (a) s následujícími aspekty veřejného života“

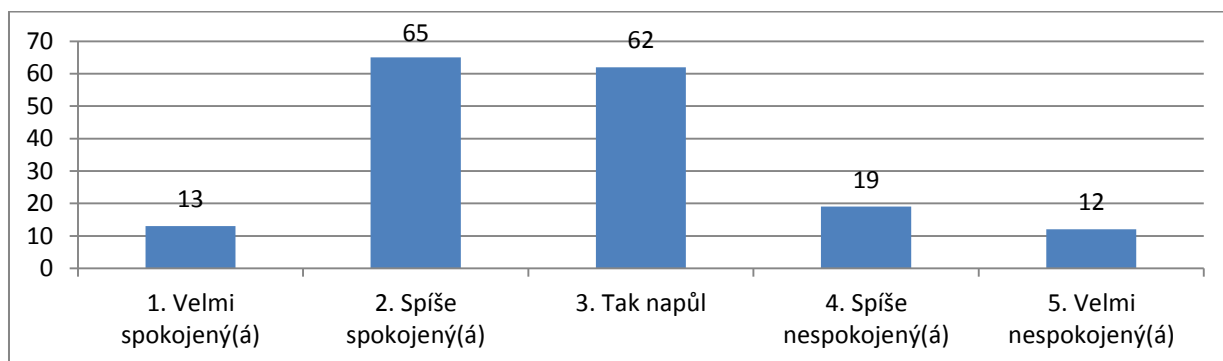
Odpovědi:

Velmi spokojený(á) x spíše spokojený(á) x tak napůl x spíše nespokojený(á) x velmi nespokojený(á)

a) Dostupnost veřejné správy („dovolání se“)

S dostupností jsou občané spíše spokojeni.

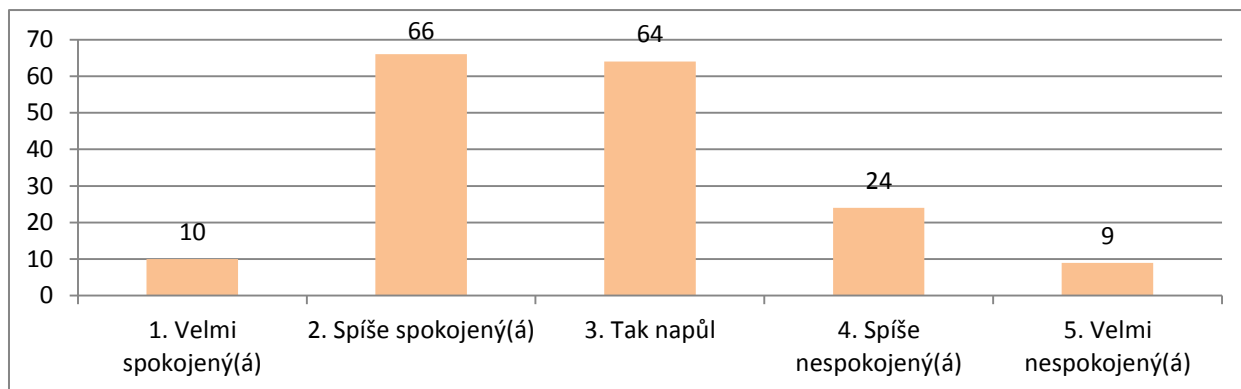
Graf č. 27 v číslech



b) Dostupnost informací o veřejném dění v Praze 21

Informace občané vnímají jako celkem dobře dostupné.

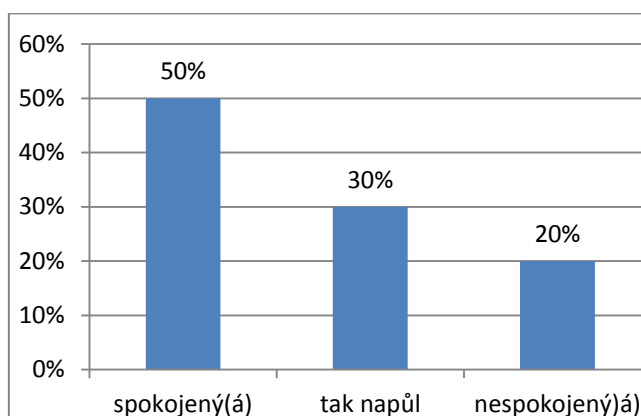
Graf č. 28 v číslech



c) d) Vstřícné chování úředníků a jejich odborné schopnosti

Občané vyjadřují v těchto dvou uvedených oblastech spíše spokojenost.

Graf č. 29 v procentech

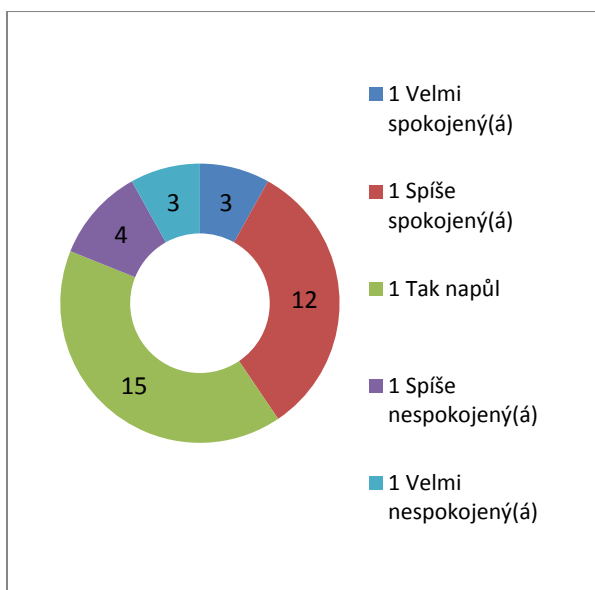


e) Bezpečnost v místě bydliště

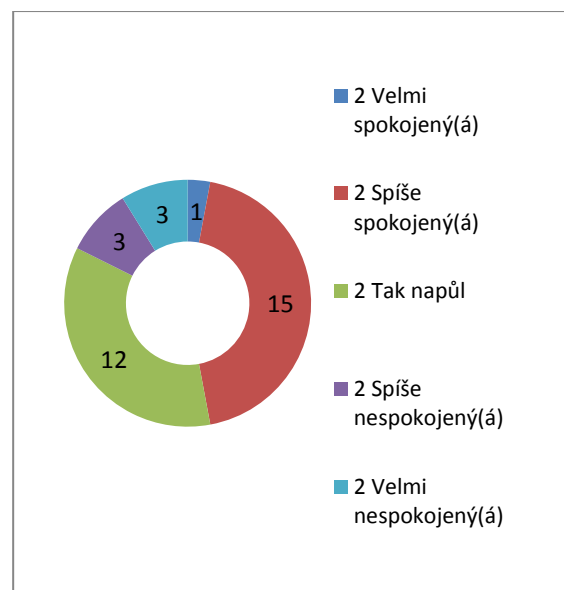
Největší spokojenost ale zároveň i nespokojenost s bezpečností v místě bydliště vyjádřili občané z území č. 3 Újezd nad Lesy (viz mapka a grafy č. 30 – 34).



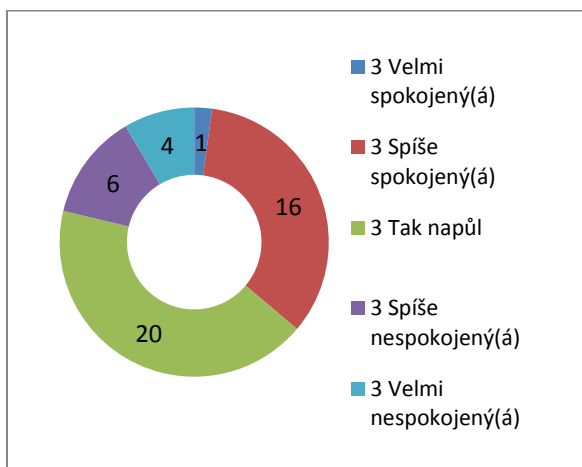
Graf č. 30 území 1 Blatov



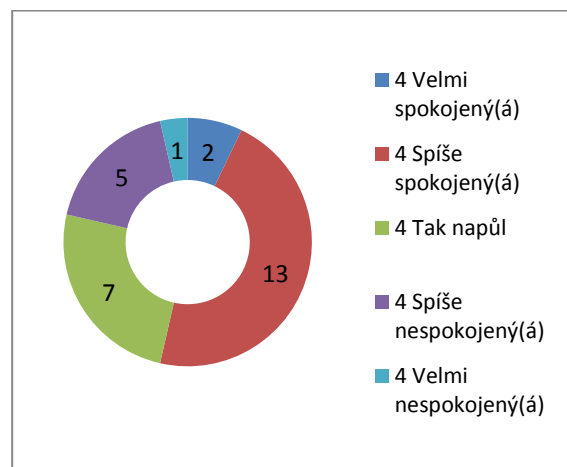
Graf č. 31 území 2 Blatov



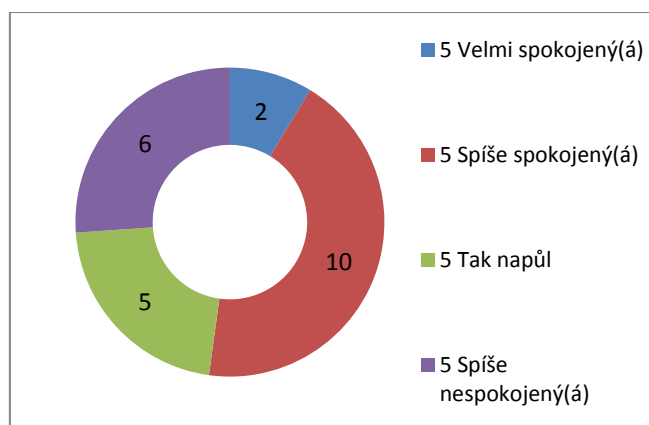
Graf č. 32 území 3 Újezd nad Lesy



Graf č. 33 území 4 Újezd nad Lesy



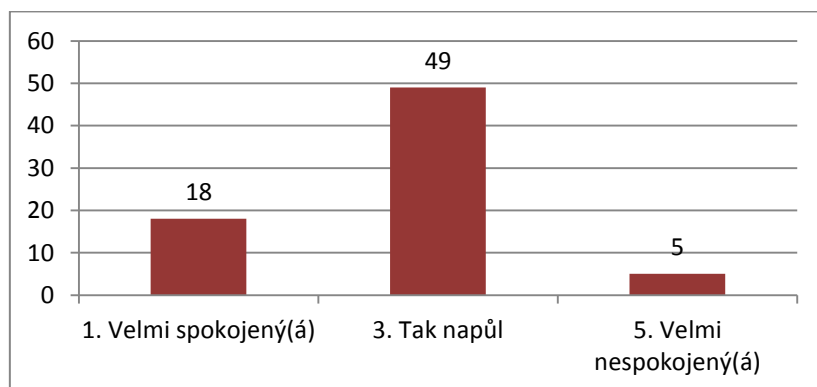
Graf č. 34 území 5 Rohožník



f) Rozložení jízdního řádu MHD během dne a v noci

S touto oblastí jsou občané spíše spokojeni.

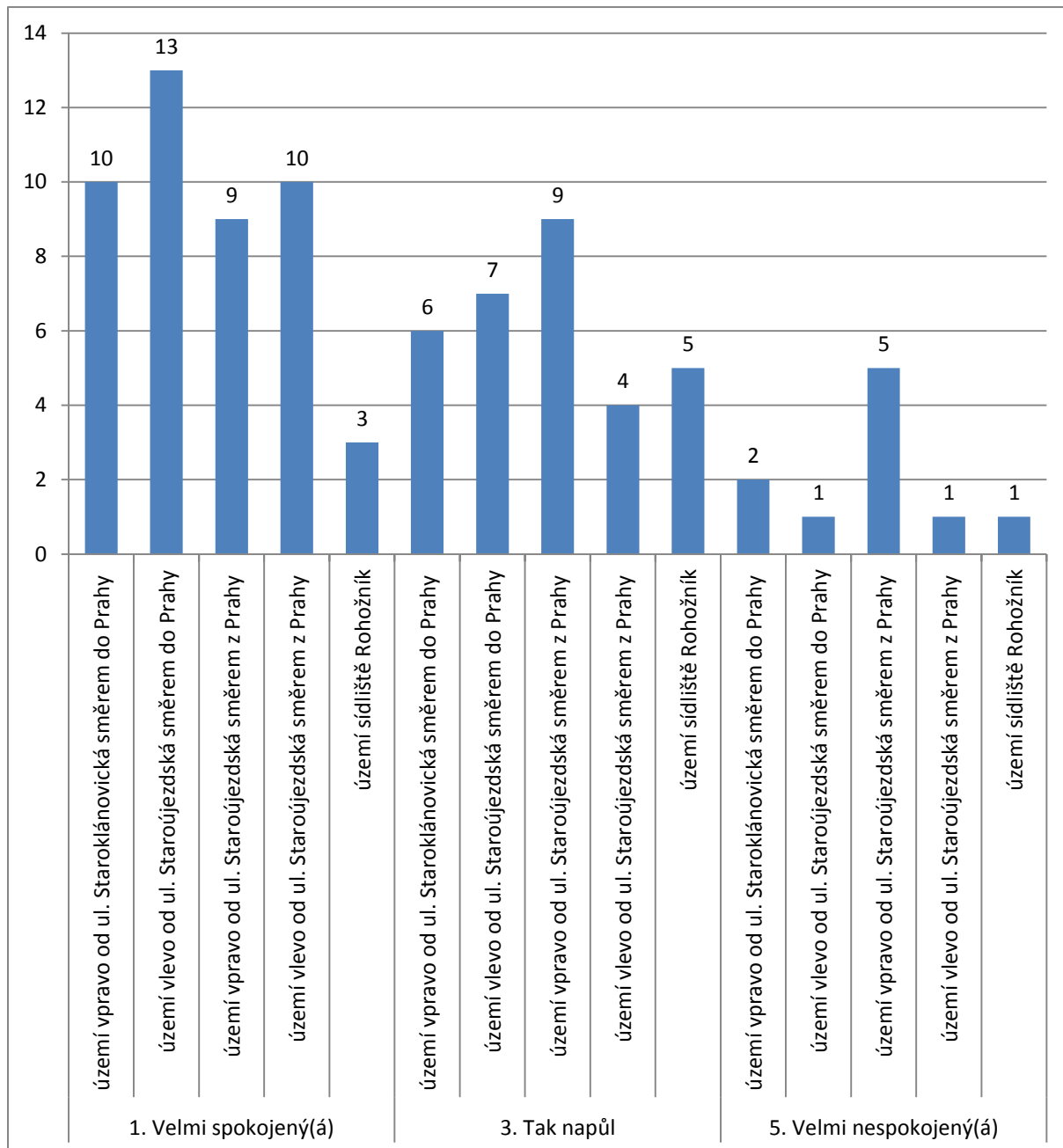
Graf č. 35 v číslech



g) Možnosti parkování v místě bydliště

Převážná část občanů je spokojena.

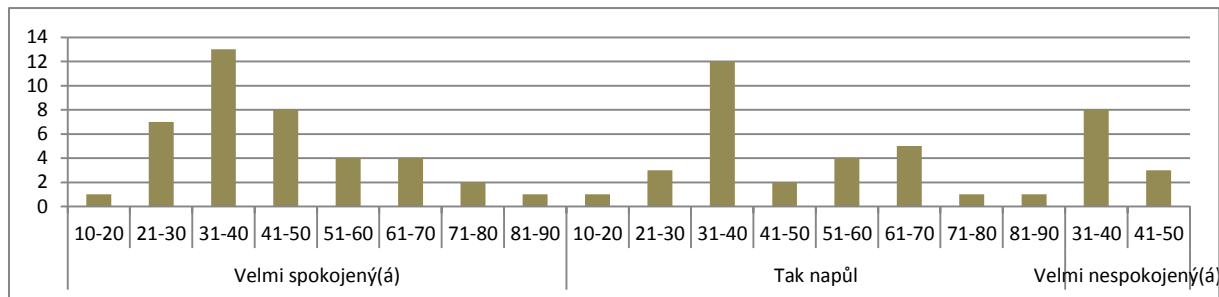
Graf č. 36 v číslech



h) Možnost rekreačních vyjížděk na kole/in-line

V této oblasti se vyjadřovala převážně věková skupina 31 – 40 let, která je spíše spokojena.

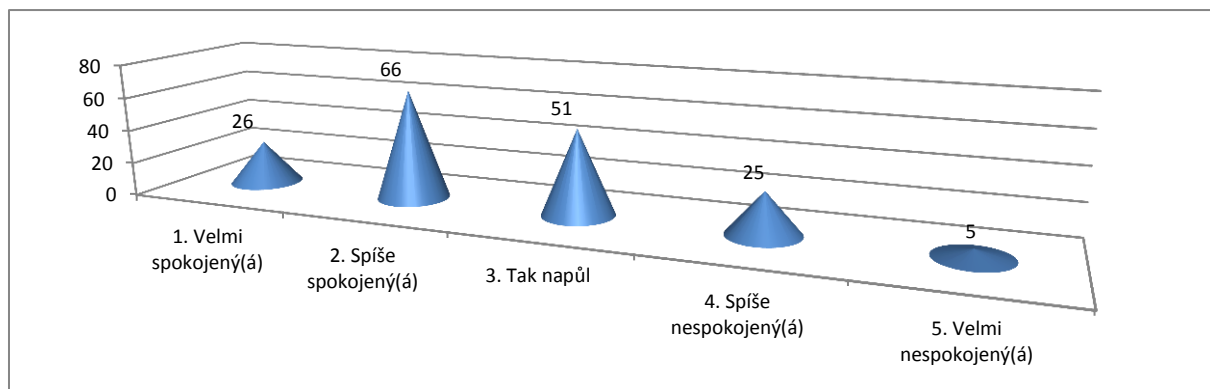
Graf č. 37 v číslech



i) Nákupní možnosti

Stejně se vyjadřovali muži i ženy a to tak, že jsou spokojeni.

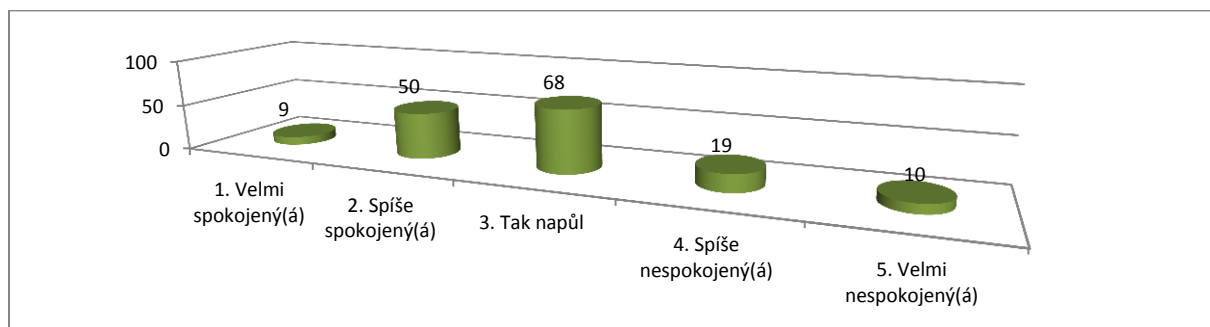
Graf č. 38 v číslech



j) Fungování polikliniky

S fungováním politiky jsou občané spíše spokojeni a to opět ve stejném poměru ženy a muži.

Graf č. 39 v číslech



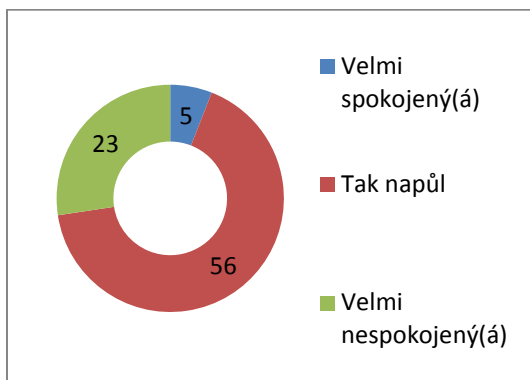
k) Fungování pohotovostní lékařské služby – graf č. 40

l) Fungování lékárny – graf č. 41

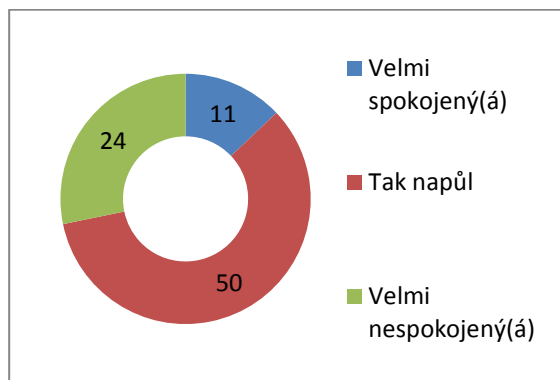
m) Dostupnost sociálních služeb – graf č. 42

S uvedenými oblastmi jsou občané spíše spokojeni.

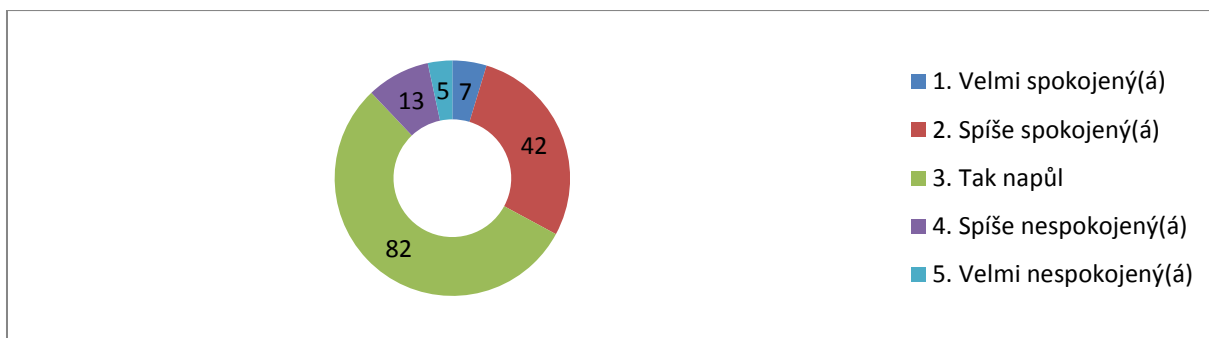
Graf č. 40 v číslech



Graf č. 41 v číslech



Graf č. 42 v číslech



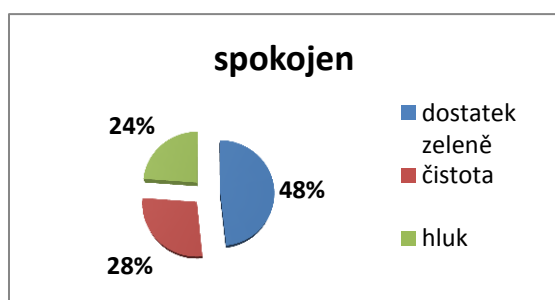
n) Dostatek zeleně

o) Čistota

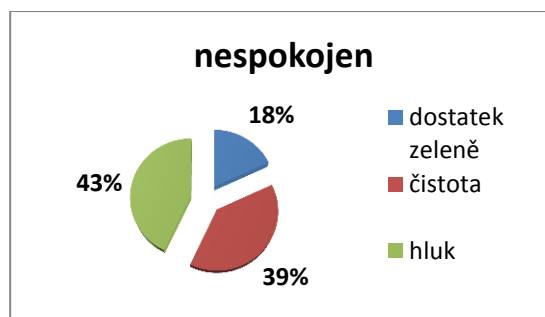
p) Hluk

Občané jsou spokojeni převážně s dostatkem zeleně, nespokojeni jsou s hlukem.

Graf č. 43 v procentech



Graf č. 44 v procentech



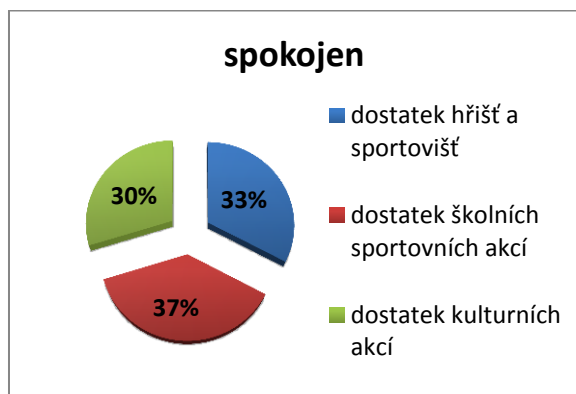
q) Dostatek hřišť a sportovišť

u) Dostatek školních sportovních akcí

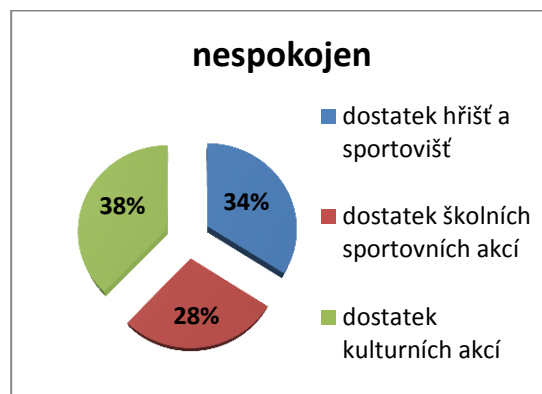
v) Dostatek kulturních akcí

Spokojenost i nespokojenost je rovnoměrně rozvržena do uvedených oblastí.

Graf č. 45 v procentech



Graf č. 46 v procentech



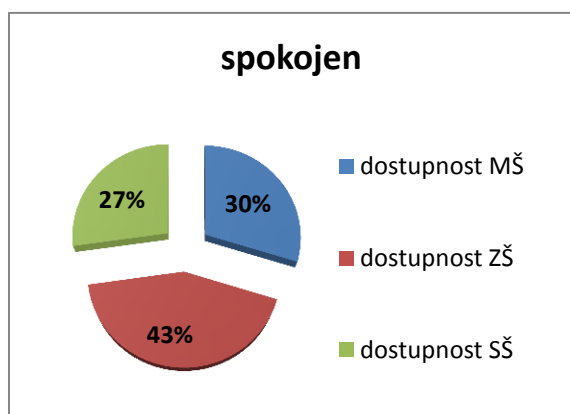
r) Dostupnost MŠ

s) Dostupnost ZŠ

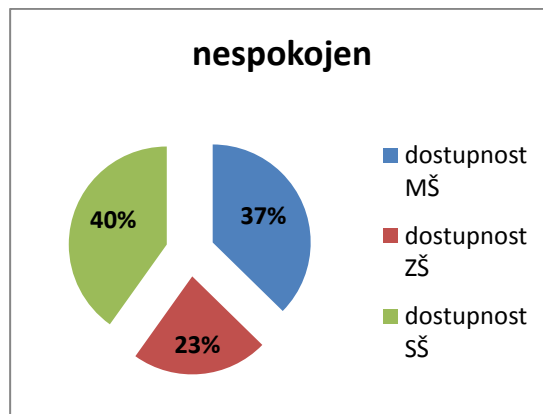
t) Dostupnost SŠ

Větší spokojenost s dostupností je u základní školy než u mateřské školy. Nespokojenost je s dostupností střední školy.

Graf č. 47 v procentech



Graf č. 48 v procentech



Výsledky k dotazu 5 „Jak by, podle Vašeho názoru, měla městská část Praha 21 podporovat následující oblasti“

Odpovědi:

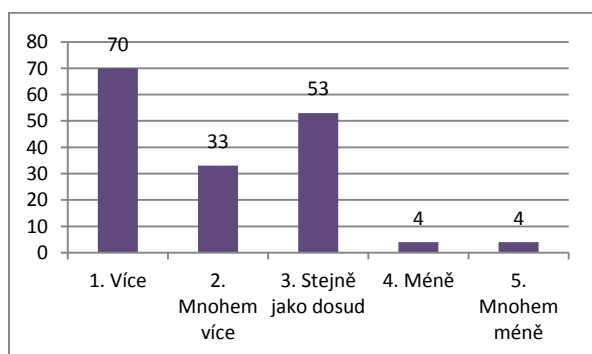
Mnohem více x více x stejně jako dosud x méně x mnohem méně

a) Drobné a střední podnikání

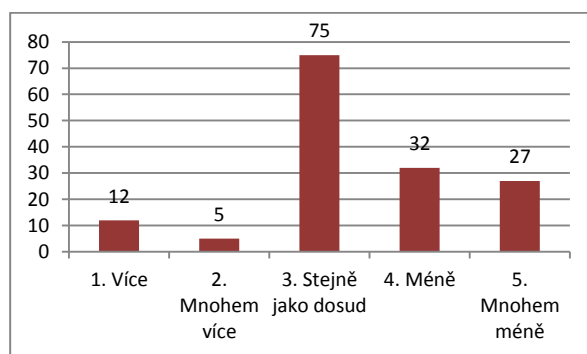
b) Vývoj technologií a průmyslové aktivity

Občané by uvítali, kdyby městská část více podporovala oblasti uvedené v grafech 49 – 58.

Graf č. 49 v číslech



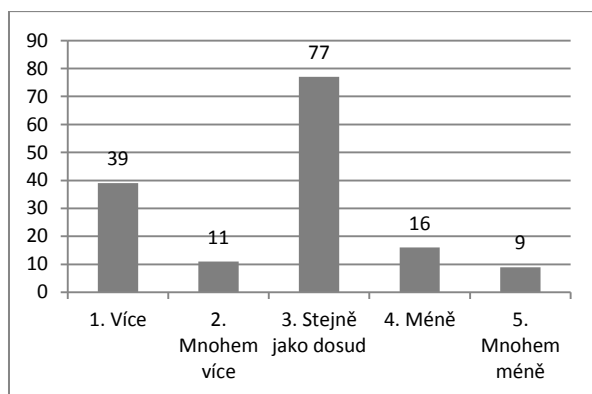
Graf č. 50 v číslech



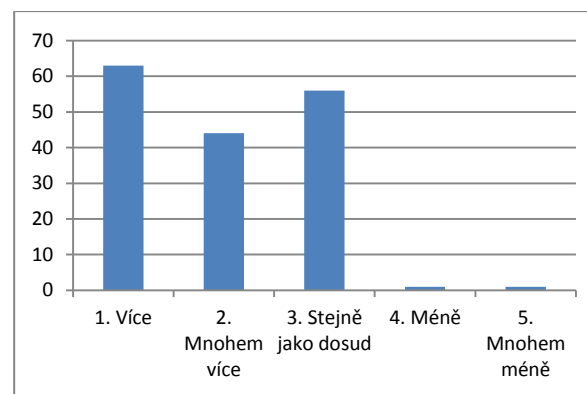
c) Zakázkovou výrobu

d) Vznik jiných pracovních příležitostí

Graf č. 51 v číslech

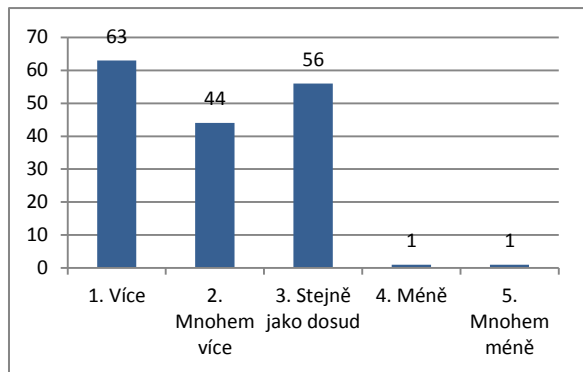


Graf č. 52 v číslech



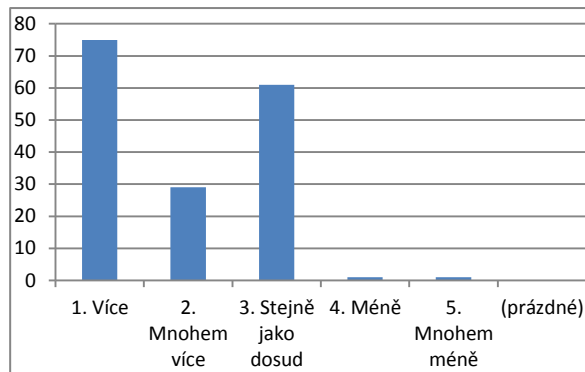
e) Školství

Graf č. 53 v číslech



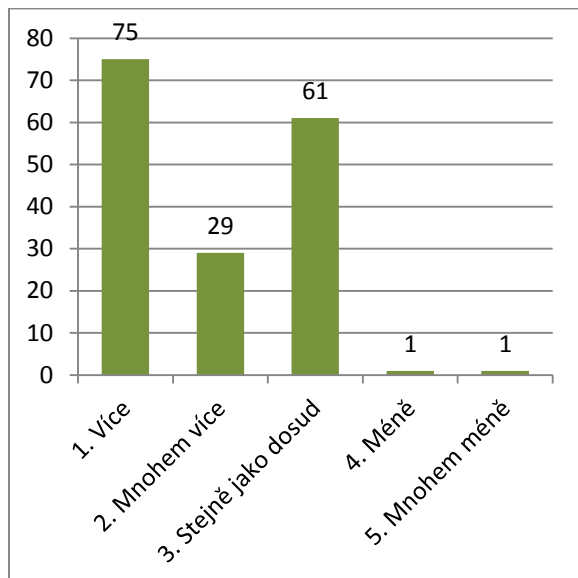
f) Další vzdělávání

Graf č. 54 v číslech



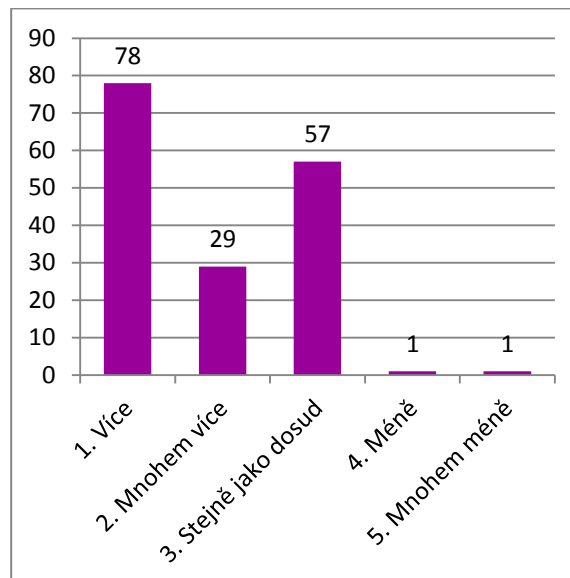
g) Informovanost obyvatel

Graf č. 55 v číslech



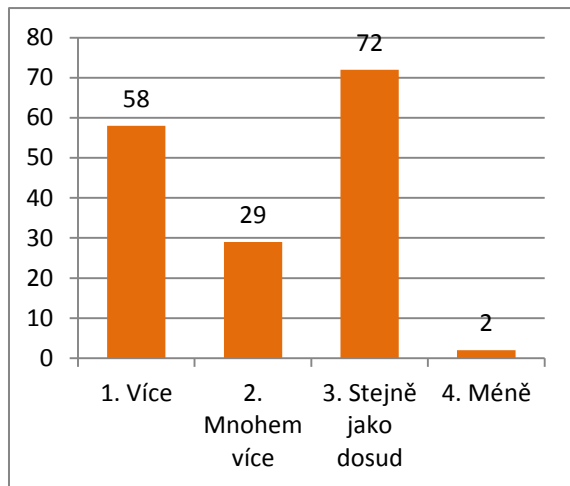
h) Zdravotní služby

Graf č. 56 v číslech



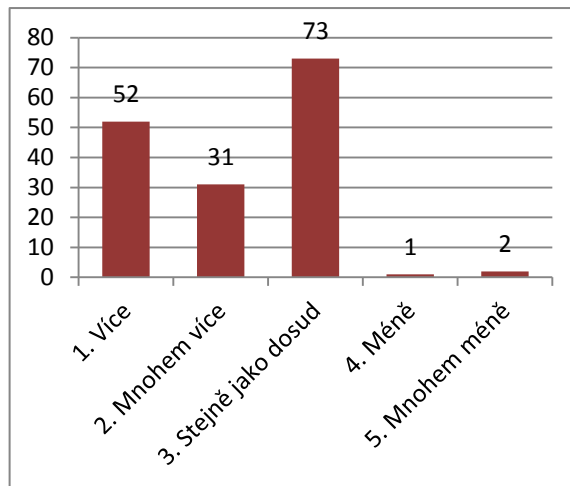
u) Sociální služby

Graf č. 57 v číslech



m) Volný čas

Graf č. 58 v číslech



v) Údržba a rozšiřování zeleně

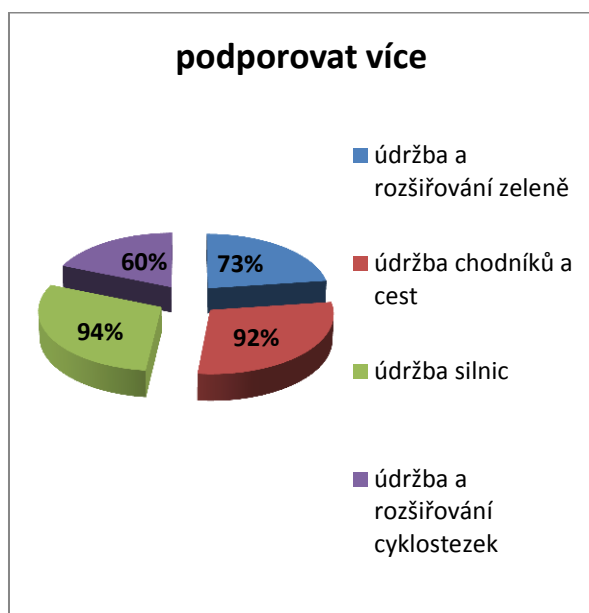
n) Údržba chodníků a cest

o) Údržba silnic

p) Údržba a rozšiřování cyklostezek

Největší prioritou pro občany je údržba silnic, chodníků a cest, dále údržba a rozšiřování zeleně a údržba a rozšiřování cyklostezek.

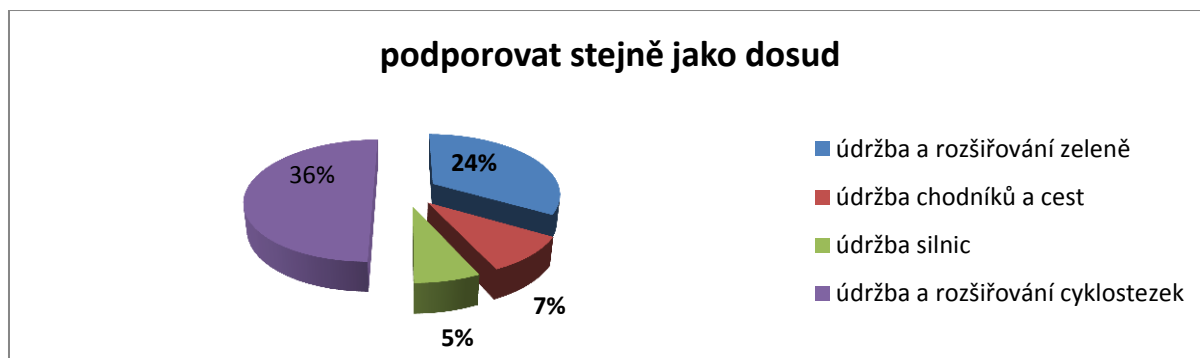
Graf č. 59 v procentech



Graf č. 60 v procentech



Graf č. 61 v procentech

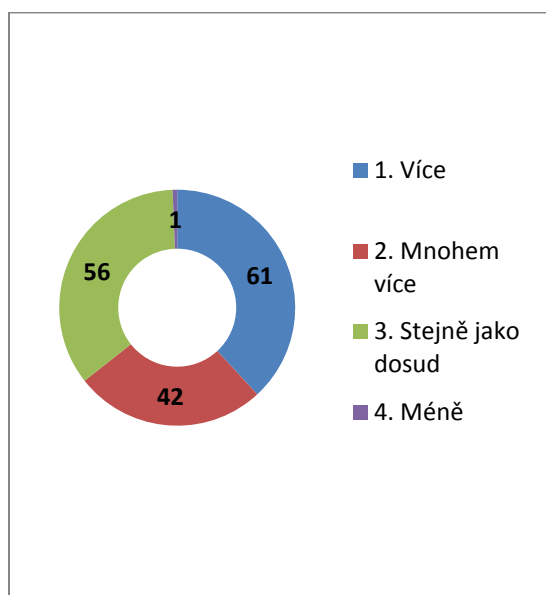


w) Fungování pohotovostní lékařské služby

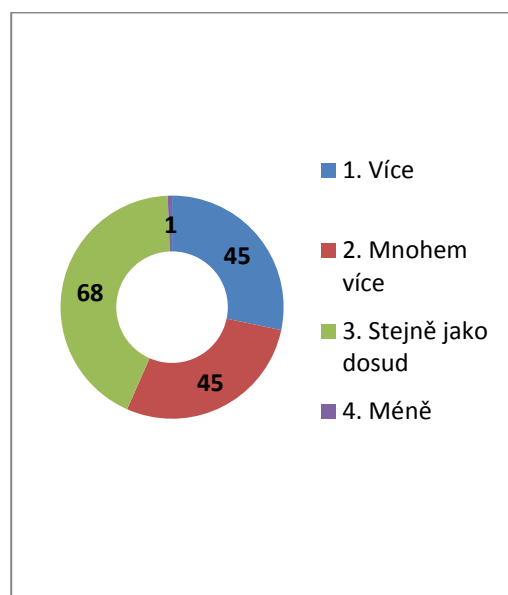
x) Fungování lékárn

S fungováním výše uvedeného jsou občané spokojeni.

Graf č. 62 v číslech



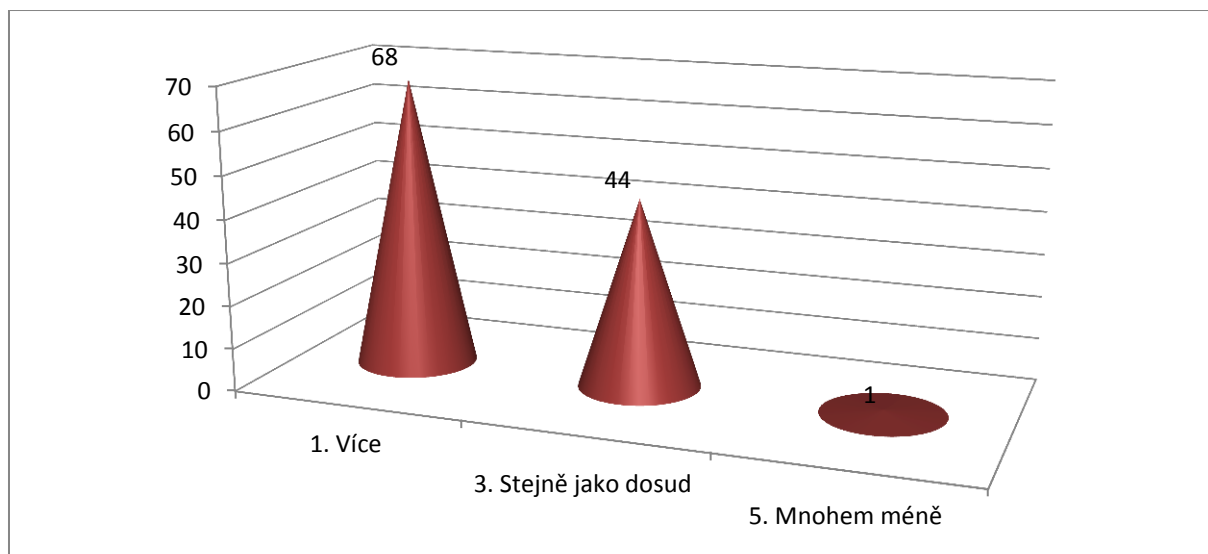
Graf č. 63 v číslech



q) **Bezpečnost**

Občané by uvítali větší podporu bezpečnosti ze strany městské části. Takto se vyjadřovali ženy v menší převaze nad muži.

Graf č. 64



Někteří občané využili možnost vyjádřit své podněty, náměty, kritiku i pochvalu vyplněním elektronického formuláře ANKETY na webových stránkách MČ Praha 21.

Zde uvádíme kritické připomínky. Mnohdy není text upravován, pokud je, tak je to z důvodu obsáhlosti.

Kontrolovat nepořádek kolem popelnic na tříděný odpad převážně v Chabeřické ulici.
Informovanost obyvatel je špatná, převážně o zdravotnických službách.
Chybí penzion pro důchodce, park s lavičkami.
Nejen o sobotách a nedělích je hluk ze sekaček a řezaček.
Chybí čistírna.
Městská policie by měla sledovat znečišťování chodníků a předzahrádek spoluobčanů majiteli psů, kteří po nich neuklízají exkrementy. Většina občanů by jistě uvítala menší anonymitu svých policistů.
Chování příslušníků Městské Policie (šikana, nezabývání se problémy, korupce).
Pestřejší drobné obchody.
Poddimenzovaná lékařská péče s ohledem na počet obyvatel.
Ulice mimo hlavní průtah nejsou v dobrém stavu a potřebovaly by opravit.
V anketě chybělo zaměření na duchovní oblast, chybí vlastní kostel (synagoga) v MČ. Ostudou nás všech je centrum obce tvořené prodejnou Lidl – zde by se nejlépe vyjímal kostel s parkem jako místo pro setkávání kultur a generací.
Podporovat místní kultury - když už máme ten ošklivý kulturní dům (který se opravdu podařilo "vylepšit" ucpáním výkladních skříní zadními stěnami regálů knihovny), měli bychom jej zasvětit kultuře, podporujeme tam ochotníky, kapely, taneční kroužky a pokusme se tam vrátit restaurační provoz. Celý dům by také mohl dostat nějaké kulturní místní jméno, aby se o něm dalo vůbec mluvit.
Nespokojenost s provozem a hlukem podél hlavní silnice.
Nejvíce trápí hluk (kamionová doprava) a nedokončená kanalizace.
Neuskutečněný obchvat.

Problém není ani tak intenzita zástavby jako kvalita, tj. příliš velké domy na malých pozemcích, natěsnané často blízko k ulicím, které jsou bez stromů a budovy bez předzahrádek.
Strategický plán a jeho dodržování považují za prvořadý úkol, který by měly splnit všechny obce, městské části i Praha samotná. Investice ad hoc jsou příležitostí pouze pro nepromyšlená, předražená a nefunkční řešení. Zářným příkladem je náš tzv. polyfunkční dům...Navrhuji přizvat ke spolupráci urbanistu, sociologa/demografa a nestátní organizace např. Partnerství. Za klíčové považují soustředit se na změnu využívání prostor a zařízení v majetku obce tak, aby obec začala konečně rozumně hospodařit a nabídla adekvátní a dostupné služby všem věkovým kategoriím obyvatel (škola, zdravotnictví, klubovny, odstupňovaná nabídka domova vhodného pro seniory soběstačné a již nesoběstačné, či lidi zdravotně handicapované) Navrhuji stop stav další expanzní zástavbě, dělení stávajících parcel a využívání stavebních výjimek. Naopak bych uvítala mnohem přísnější regulativy adekvátní poloze Újezda v přírodní rezervaci.
Velice bych uvítala rozumné a trvalé zklidnění dopravy v ulici Čentická a Pilovská.
Problém v hustotě provozu směrem do Běchovic, majitelé psů neuklízí jejich výkaly na chodnících - chybí sáčky na Blatově.
Vadí mi supermarkety, provoz zejména nákladní dopravy a stav silnic. Chybí mi in-door aktivity, služby (malé provozovny) a možnost odpoledního / večerního posezení (kavárna). Oceňuji a téměř denně využívám nové spojení do centra vlakem z Klánovic na Hlavní nádraží a bezvadné spojení na vlak z Újezda.
Chybí denní stacionář pro seniory.
Možnost cyklistiky super (klánovický les), in-line bohužel velmi špatné.
Neprůjezdná Českobrodská, mrtvý polyfunkční dům s promarněnou šancí na vznik příjemného náměstí, zanedbaná zeleň kolem hlavní komunikace
Intenzivní provoz v ulicích mezi starší zástavbou, zavést systém jednosměrných ulic, obytné zóny a omezení rychlosti na max. 30 km/hod.
Více podporovat místní prodejce na akcích konaných v MČ (např. čarodějnice)
Málo míst v mateřských školách.
Přílišná nová zástavba (tzv. "satelity")
MHD by dostačovala, kdyby spoje skutečně jezdily. Autobus 109 mimo špičku občas úplně vynechá.

Občané se pozitivně vyjadřovali k možnosti vyjádřit se formou ANKETY a doporučovali i některá zlepšení v rámci její formulace. Všem děkujeme.

SHRNUTÍ:

Záporné stránky

Negativně je vnímána chybějící infrastruktura ((kanalizace, voda, plyn, komunikace, čistička, elektrorozvody, objekty veřejných služeb...). Občané nejsou spokojeni se stavem silnic, chodníků a jejich úklidem a to převážně v zimě. Proto mají zájem, aby městská část tyto oblasti více podporovala. Křižovatky vnímají jako nebezpečné, jsou nespokojeni s hlukem. Chtějí, aby městská část více podporovala drobné a střední podnikání a vznik jiných pracovních příležitostí. Negativně je vnímána korupce. Občané mají zájem o větší podporu ze

strany městské části týkající se rozšiřování zeleně a cyklostezek, školství a dalšího vzdělávání, volného času, sociálních služeb.

Intenzivní výstavba není občany vnímána ani negativně, ani pozitivně. To se dá říct i o výši kriminalitě, bezpečnosti a sprejerství. Dostatek možností pro volnočasové aktivity a relaxační plavání je také vnímáno „tak napůl“. Tak se občané vyjádřili i k dostatku hřišť a sportovišť, dostatku školních sportovních akcí a kulturních akcí. Dostupnost základních škol je hodnocena pozitivně, hůře již dostupnost mateřských škol a nejhůře dostupnost středních škol.

Kladné stránky

Pozitivně občané hodnotí dost pracovních příležitostí v městské části. Jsou spokojeni s dostupností a kvalitou služeb (obchody, kadeřnictví apod.) a s nákupními možnostmi. Dostupnost zdravotnických a sociálních služeb je vyhovující, přesto se občané vyjádřili pro její větší podporu ze strany městské části. Spokojeni jsou s fungováním lékárny a pohotovostní služby. Větší podporu ze strany městské části by uvítali i v oblasti dostupnosti informací o celkovém dění v městské části. Kladně je hodnocena dostupnost veřejné správy, vstřícné a odborné chování úředníků. Parkovací místa nejsou vnímána jako problém. Občané jsou spokojeni s obsluhností MHD a s rozložením jízdního řádu během dne i noci. Spokojenost občanů je s dostatkem zeleně v městské části a s možnostmi rekreačních vyjížděk na kole a in-line.

Poděkování starosty MČ Praha 21, RNDr. Pavla Roušara

Děkuji vám, kteří jste se do naší ankety zapojili a poskytli cenné informace a velmi důležitou zpětnou vazbu.

Byla to první takto široce koncipovaná anketa se všemi neduhy a nedostatky, které prvotiny provázejí, která ale odstartovala důležitý proces komunikace radnice s občany. 201 odpovědí sice nemůže tvořit reprezentativní vzorek naší městské části, přesto jsme s touto odezvou velmi spokojeni.

Učíme se i zaměstnanci Úřadu komunikovat se spoluobčany a v tomto směru nás čeká nikdy nekončící práce. Občané musí získat důvěru, že poskytnuté odpovědi budou využity pro lepší plánování naší společné budoucnosti. Ale nejen to. Musí také získat důvěru, že Úřad bude respektovat většinové přání svých občanů a začne podporovat věci, které jsou jimi žádané a chtěné.

Jedním úskalím mohou být obavy, že podobné ankety jsou zbytečné, že si Úřad bude stejně dělat, co chce a že jedinec nic neovlivní. Druhým může být i to, že nebudeme schopni takto získaná očekávání naplnit. Přesto jsme si tento směr vybrali a věříme, že je správný. Jsme přesvědčeni, že občan může určovat směr a radnice mu dokáže naslouchat!

A právě odpovědi občanů na naši anketu mohou být důležitými hlasy těch, kteří na tento princip přistupují. Kteří od nás očekávají, že je nezklameme a započatému principu správy věcí veřejných dostojíme. Je to pro nás závazek i výzva, dělat správné věci správným způsobem!

Na závěr děkuji všem kolegům z Komise udržitelného rozvoje, kteří tuto anketu připravili a všem těm, kteří se podíleli na zpracování této výsledné zprávy.

RNDr. Pavel Roušar

starosta

v Praze 7. září 2011