



3,- Kč

ú j e z d s k ý z p r a v o d a j

V PŘÍLOZE ROZPIS FOTBALOVÝCH
ZÁPASŮ NA JARO 2008

b ř e z e n

3

2 0 0 8

Milí spoluobčané,

Jelikož se blíží příchod jara a svátek velikonoční, rozhodlo se vedení radnice uspořádat první ročník slavnosti vítání jara, který se uskuteční 8. 3. 2008. Na základě Vašich podnětů, ve kterých právě tato forma kulturních akcí v naší městské části chybí a samozřejmě i podle názoru členů Rady Městské části Praha 21, jsme se rozhodli obohatit kulturní program v obci o akci, o které se domnívám, že se stane tradičním setkáním občanů i v následujících letech. Program je připraven pro každého člena rodiny. Nebude chybět pravá nefalšovaná zabíjačka, samozřejmě s možností ochutnání výrobků, dobré pití (i něco na zahřátí) a také ukázky starých českých řemesel. Pro děti jsou připraveny dvě divadelní představení a na programu je i průvod obcí s živou hudbou. Celá akce vypukne v sobotu 8. 3. 2008 v 9:30 hodin na multifunkčním sportovišti a potrvá zhruba do 15 hodin. Pozvánky všem dorazí do poštovních schránek, abychom na nikoho nezapomněli. Byla bych ráda, kdyby se touto první vlaštovkou navázalo na historii naší obce, kdy podobné lidové zábavy byly u nás samozřejmostí. Plánujeme také již avizované posvícení, o kterém jsem psala v jednom z minulých příspěvků. To by se mělo konat vždy po letních prázdninách a o jeho konání budete v předstihu informováni.

Přeji si, abychom se sešli v hojném počtu a za vedení městské části se budu těšit na osobní setkání s Vámi a na příjemný kulturní zážitek. Zároveň Vám přeji příjemné prožití svátků velikonočních a bohatou pomlázku.

*Andrea Vlášenková
starostka Městské části Praha 21*



OBSAH

Úvod	- str. 1
Zprávy z rady	- str. 2
Z úřadu	- str. 4
Společenská rubrika	- str. 8
Žijeme v Újezdě	- str. 9
Kultura	- str. 11
Zveme Vás	- str. 15
Ze školy	- str. 18
Sport	- str. 23
Únorová zahrádka	- str. 26
Různé	- str. 27
Placená inzerce	- str. 29

ZPRÁVY Z RADY

Informace z 23. schůze Rady MČ Praha 21 ze dne 16. ledna 2008

Schvaluje

- předložené oznámení o vyhlášení konkurzního řízení na funkci ředitele/ky MŠ Sluníčko, Polesná 1690 Praha 9 - Újezd nad Lesy a návrh složení konkurzní komise následovně: předseda: prof. RNDr. Petr Voňka, CSc; členové: MUDr. Barbora Diepoltová, Hana Kořínková, ČŠI - poslána žádost o přidělení člena komise, MHMP - poslána žádost o přidělení člena komise, MŠ Sluníčko - Eva Klimentová; tajemník: Blanka Horká. Zároveň ukládá Úřadu MČ Praha 21 (pí Kořínková) zveřejnit vyhlášení konkurzního řízení na úřední desce a webových stránkách ÚMČ Praha 21 a dále na úředních deskách MČ v nejbližším okolí - Běchovice, Koloděje, Klánovice, Horní Počernice, Uhřetěves a Praha 14
- dodatek č. 6 ke smlouvě o dílo č. 101/2002 na úklid budovy Úřadu MČ Praha 21 a zároveň pověřuje starostku pí Vlášenkou podpisem dodatku
- předložené platové výměry na 1. čtvrtletí roku 2008: pí ředitelce Janě Cenkové, Praha 9 - Újezd nad Lesy, 1. MŠ, Čentická 2222; pí ředitelce Naděždě Kosanové, Praha 9 - Újezd nad Lesy, MŠ Sedmíkráska, Lišická 1502; pí ředitelce Miluši Benátské, Praha 9 - Újezd nad Lesy, MŠ Rohožník, Žárovická 1653 a řediteli Mgr. Miroslavu Kurkovi, Praha 9 - Újezd nad Lesy, MZŠ a MŠ, Polesná 1690 s platností od 1. 1. 2008. Platové výměry jsou nedílnou součástí originálu usnesení. Zároveň pověřuje starostku pí Vlášenkou podpisem platových výměrů
- nové znění "Zásad pro poskytování finančních příspěvků z fondu zaměstnavatele" na rok 2008

- rozpočtové opatření č. 84 - úprava rozpočtu v roce 2007 dle předloženého návrhu - tabulky, která je nedílnou součástí tohoto usnesení. Jedná se o úpravu mezi výdajovými položkami v kapitole 09 - Vnitřní správa
- limit na mobilní telefon pro vedoucí OŽPD JUDr. Kozákovou ve výši 400 Kč měsíčně
- smlouvu o zřízení věcného břemene u pozemků parc. č. 4306/13, 4306/38 v k.ú. Újezd nad Lesy s Pražskou teplárenskou a.s. a zároveň pověřuje starostku pí Vlášenkou podpisem smlouvy
- u MŠ Čentická 2222 přisvětlení přechodu (1ks) pro chodce svítidlem s asymetrickou vyzařovací charakteristikou a bílou barvou světla, osazení doplňujícího dopravního značení dle předloženého vzoru a umístění vodorovných dopravních značek na komunikaci "Pozor děti". Dále schvaluje u MŠ a ZŠ Polesná 1690 - na přechodu u autobusové zastávky osazení zpomalovací prahu a doplňujícího dopravního značení - značky "Řidiči, pozor děti" a na přechodu na křižovatce komunikací Polesná a Čentická osazení doplňujícího dopravního značení a vodorovného dopravního značení dle předložených vzorů. Zároveň schvaluje návrh na provedení úpravy přechodu na komunikaci Staroklánovická k ZŠ Masarykova, k.ú. Újezd nad Lesy dle předloženého návrhu s tím, že úpravy provede a bude financovat společnost TSK. Vzory dopravního značení a úprava přechodu jsou přílohou originálu usnesení. Dále ukládá Úřadu MČ Praha 21 (OŽPD), aby na žádost OMI vyhotovil stanovení úpravy silničního provozu na uvedených přechodech a předal návrh na úpravu přechodu na komunikaci Staroklánovická společnosti

- TSK a ukládá Úřadu MČ Praha 21 (OMI) zajistit osazení dopravních značek, vodorovného dopravního značení, zpomalovacího pásu a přisvětlení přechodu u MŠ Čentická
- 1 ks dle odsouhlaseného stanovení úpravy silničního provozu. A ukládá Úřadu MČ Praha 21 (OŽPD) vstoupit v jednání s TSK ohledně možnosti řešení křižovatky Čentická
- Polesná - vyvýšení křižovatky
- oslovení Dopravního podniku, aby provedl urychlené statistické vyřízení autobusových linek č. 250 a 261 a podle výsledků upravil jízdní řády, zkrátí časové intervaly autobusových linek a posílil spoje a ukládá Úřadu MČ Praha 21 (OŽPD) zaslat žádost o úpravy na ředitelství DP
- směrnici pro zajišťování výstupů z Czech POINTu s účinností od 1. 1. 2008 a zároveň pověřuje tajemníka pana Saitze podpisem směrnice
- pronájem bytu č. 34 o velikosti 4 + 1, Žižovská 1628, Praha 9 - Újezd nad Lesy ve veřejném zájmu po dobu trvání pracovního poměru. Zápis z jednání bytové komise je nedílnou součástí originálu usnesení.
- smlouvu o poskytnutí služeb v odpadovém hospodářství s firmou Pražské služby a.s. a zároveň pověřuje starostku pí Vlášenkou podpisem smlouvy
- dohodu s obcí Sibřina o umístění dětí ze Sibřiny do MZŠ a MŠ Polesná za podmínky, že děti bude možné přijmout až po umístění dětí s trvalým bydlištěm v Újezdě nad Lesy a po přijetí sourozenců již umístěných žáků a pověřuje starostku pí Vlášenkou podpisem dohody

Bere na vědomí

- informace o provozování Lékařské služby první pomoci (LSPP)

ZPRÁVY Z RADY

a zároveň trvá na svém usnesení č. 1100 ze dne 18. května 2005, kterým ukončila smlouvu č. j. 06/OSVZ/2005 o úhradě příspěvku na náklady spojené s provozem LSPP pro rok 2005 k 30. 6. 2005 a dále ukládá starostce pí Vlášenkové zaslat dopis na MHMP - radnímu J. Janečkovi s žádostí o prodloužení provozní doby lékárny ve Fakultní nemocnici Na Bulovce a odpovědět na žádosti o provozování LSPP v intencích jednání rady

Souhlasí

- s rozpočtovým opatřením č. 82 - změna rozpočtu v roce 2007 dle předloženého návrhu - tabulky, která je nedílnou součástí usnesení. Jedná se o snížení neinvestiční účelové dotace ze státního rozpočtu z MPSV o 2.467.700 Kč na výplatu dávek sociální péče a dávek pomoci v hmotné nouzi v kapitole 05 - Zdravotnictví a soc. oblast. Dále ukládá starostce pí Vlášenkové předložit toto rozpočtové opatření ke schválení na jednání Zastupitelstva MČ Praha 21
- s rozpočtovým opatřením č. 1 - změna rozpočtu v roce 2008 v kapitole 05 - Zdravotnictví a soc. oblast dle předloženého návrhu - tabulky, která je nedílnou součástí usnesení a ukládá starostce pí Vlášenkové předložit toto rozpočtové opatření na jednání Zastupitelstva MČ Praha 21
- s rozpočtovým opatřením č. 2 - změna rozpočtu v roce 2008 v kapitole 05 - Zdravotnictví a soc. oblast dle předloženého návrhu - tabulky, která je nedílnou součástí usnesení a zároveň ukládá starostce pí Vlášenkové předložit toto rozpočtové opatření na jednání Zastupitelstva MČ Praha 21

Informace z 24. schůze Rady MČ Praha 21 ze dne 30. ledna 2008

Schvaluje

- uvolnění finanční částky ve výši 250.000 Kč jako dotaci pro FK Újezd nad Lesy na podporu rozvoje mládežnického sportu na území naší městské části. Tato částka bude rozdělena do 2 splátek, na každé pololetí 125.000 Kč. Po skončení každého pololetí předloží FK Újezd nad Lesy Radě MČ Praha 21 vyúčtování. Finanční prostředky budou uvolněny z rezervy v kapitole 10 - Pokladní správa.
- program a rozpočet (po úpravě) na akci Masopust 2008, která se bude konat 8. 3. 2008, dle přílohy, která je nedílnou součástí originálu usnesení a zároveň schvaluje uvolnění finančních prostředků na tuto akci ve výši 200.000 Kč z rezervy v kapitole 10 - Pokladní správa
- prezentaci MČ Praha 21 v publikaci "Praha - hlavní město České republiky" v rozsahu dvoustrany zdarma
- příčné uspořádání ulic Hodkovská a Velimská pro potřeby vypracování projektové dokumentace pro stavební povolení těchto komunikací do trvalého povrchu.
- nájemní smlouvu na byt Žižovská 1628/34 a pověřuje starostku pí Vlášenkovou podpisem smlouvy
- kritéria pro posuzování žádostí o přijetí dětí k předškolnímu vzdělávání do mateřských škol v MČ Praha 21 pro školní rok 2008/2009 dle předloženého návrhu, který je nedílnou součástí tohoto usnesení, s dodatkem: Podmínka trvalého pobytu rodičů v MČ Praha 21 - Újezdě nad Lesy bude průběžně kontrolována po celou

- dobu docházky dítěte do MŠ uzavření nové smlouvy s tenisovým klubem TJ Sokol Újezd nad Lesy na dobu určitou na dobu 10ti let s možností opčního prodloužení do roku 2035 za podmínek uvedených ve smlouvě

Bere na vědomí

- dopis starosty Šestajovic, Romana Hrdlice a zároveň ukládá starostce pí Vlášenkové vyjádřit podporu rekonstrukce a dostavby Základní školy v Šestajovicích oficiálním dopisem
- předložený materiál týkající se využití prostředků z fondů EU a zároveň ukládá Úřadu MČ Praha 21 (OMI) předložit materiál ke konzultaci s koordinátorem dotací z EU

Souhlasí

- na základně doporučení hodnotící komise s prodejem pozemku č. parc. 1122/2 o výměře 317 m² v k. ú. Újezd nad Lesy paní Vrbkové za nabídkovou cenu 2.130 Kč/m² ukládá starostce pí Vlášenkové předložit tento materiál na jednání Zastupitelstva MČ Praha 21
- na základně doporučení hodnotící komise s prodejem pozemku č. parc. 1122/1 o výměře 504 m² v k. ú. Újezd nad Lesy panu Šlosárovi za nabídkovou cenu 2.130 Kč/m² a ukládá starostce pí Vlášenkové předložit tento materiál na jednání Zastupitelstva MČ Praha 21
- na základně doporučení hodnotící komise s prodejem pozemku č. parc. 1009/100 o výměře 33 m² v k. ú. Újezd nad Lesy manželům Křešňákovým za nabídkovou cenu 2.001 Kč/m² a ukládá starostce pí Vlášenkové předložit tento materiál na jednání Zastupitelstva MČ Praha 21

Z ÚŘADU

INFORMACE PRO RODIČE

Zápis do mateřských škol v Újezdě nad Lesy se uskuteční ve dnech:

26. a 27. 3. 2008

13 - 17 hodin

Dny otevřených dveří v jednotlivých mateřských školách:

1. MŠ, Čentická	12. 3. 2008	9 - 12 hodin
MŠ Sluníčko v ZŠ, Polesná	4. a 5. 3. 2008	13 - 16 hodin
MŠ Sedmikráska, Lišická	20. 2. 2008	10 - 14 hodin
MŠ Rohožník, Žárovická	11. 3. 2008	9 - 11 hodin

Kritéria pro posuzování žádostí o přijetí dětí k předškolnímu vzdělávání do mateřských škol pro školní rok 2008/2009

V souladu se zákonem č. 561/2004Sb. o předškolním, základním, středním, vyšším odborném a jiném vzdělávání (školský zákon), s vyhláškou č. 14/2005 Sb. o předškolním vzdělávání ve znění vyhlášky č. 43/2006 Sb., se stanovují následující kritéria, podle kterých bude postupováno při rozhodování o přijetí dítěte k předškolnímu vzdělávání v mateřských školách v MČ Praha 21.

Děti rodičů, které dovrší 3 roky věku do 31. 8. 2008 s preferencí podle následujících kritérií řazených dle priorit:

(splnění vázáno k termínu nástupu do MŠ tj. k 1. 9. 2008)

- 1. Oba rodiče (jeden rodič, pokud je samoživitel) dítěte mají v den zápisu trvalý pobyt v místě sídla MŠ tj. MČ Praha 21 - Újezd nad Lesy **15 bodů**
- 2. Jeden z rodičů dítěte má v den zápisu trvalý pobyt v místě sídla MŠ, tj. MČ Praha 21 - Újezd nad Lesy **8 bodů**
- 3. Dítě je v posledním roce před zahájením povinné školní docházky, dítě má / bude mít odloženou povinnou školní docházku **5 bodů**
- Dítě přihlášeno k docházce do MŠ celý rok celodenně a celoměsíčně **4 body**
- Dítě jehož oba rodiče (jeden rodič, pokud je samoživitel) jsou v pracovním či jiném obdobném poměru, nebo studující **3 body**
- Dítě jehož sourozenec se již v MŠ vzdělává **1 bod**
- Dítě dovrší 3 roky věku do 31. 8. 2008 **1 bod**

V případě že MŠ umístí všechny zájemce splňující předchozí požadavky, může ředitelka školy přijmout.

- Dítě rodičů, pobírajících rodičovský příspěvek, jejichž trvalý pobyt je v MČ 21- Újezd nad Lesy
- Dítě s trvalým pobytem mimo území Újezd nad Lesy, ale na území MČ Praha 21
- Dítě s trvalým pobytem i z jiné části Prahy
- Dítě s trvalým pobytem i z jiné části České republiky

Dodatek :

Při stejném počtu bodů rozhoduje o přijetí do MŠ věk dítěte - starší dítě.

Prokázání nepravdivých údajů o dítěti a rodině, bude bráno jako závažné porušení školního řádu a dítě bude vyloučeno z docházky do MŠ.

Podmínka trvalého pobytu rodičů v MČ Praha 21 - Újezdě nad Lesy bude průběžně kontrolována po celou dobu docházky dítěte do MŠ.

*Andrea Vlášková
starostka MČ Praha 21*

Z ÚŘADU

VELKOOBJEMOVÉ KONTEJNERY

MČ Praha 21 dostala od Magistrátu hlavního města Prahy v lednu 2008 mimořádně přiděleny velkoobjemové kontejnery na 1.čtvrtletí t.r. k zajištění služby nakládání s objemným odpadem. Kontejnery budou přistaveny v těchto termínech na níže uvedených stanovištích.

► březen	Druhanická x Staroujezdská	8. 3.	velkoobjemový odpad
	Valdovská x Hrádková	8. 3.	velkoobjemový odpad
	Rohožnická	8. 3.	velkoobjemový odpad

Předpokládaná hodina zavezení po desáté hodině a po naplnění VOK nebude vyměňován.

Předpokládaný odvoz VOK je v odpoledních hodinách.

Co do velkoobjemového kontejneru patří?

Rozhodně **ANO**: starý nábytek - skříně, postele, stoly, židle, křesla...
koberce, linolea, matrace,
elektrotechnika - pračky, myčky, videa, počítače, rádia...
zdravotní keramika - umyvadla, záchody

Co do velkoobjemového kontejneru NEpatří?

Rozhodně **NE**: stavební odpad, suť
pneumatiky
lednice
autobaterie, barvy, ředidla a jiné nebezpečné odpady
odpad ze zahrady

Žádáme o dodržování pořádku v bezprostředním okolí kontejnerů.

Případné dotazy zodpoví sl. M. Nejtková na tel. č.: 281 012 943, e-mailové adrese: martina.nejtkova@praha21.cz

Martina Nejtková, OŽPD

POPELNICE NA ROSTLINNÝ ODPAD

V loňském roce se v Újezdě nad Lesy a jeho okolí rozběhl nový projekt a to sběr rostlinného odpadu do popelnic na rostlinný odpad.

Z důvodu optimalizace systému a zachování nejvýhodnějších finančních podmínek, přistoupily Pražské služby a.s. v letošním roce ke sjednocení období svozu bioodpadu a to na 8 měsíců tj. od 1. 4. do 30. 11. v každém kalendářním roce. O této změně byli informováni všichni, kdo v loňském roce uzavřeli smlouvu. Kdo by měl ještě zájem o popelnici na bioodpad, může si přijít vyplnit smlouvu na Odbor životního prostředí a dopravy, ÚMČ Praha 21, Staroklánovická 260, 190 16 Praha 9. Po vyplnění smlouvy vám bude přistavena zdarma sběrná nádoba Compostainer o velikosti 120 l nebo 240 l, do které se může dávat následující odpad.

Likviduje se

BIOODPAD ZE ZAHRAD A ÚDRŽBY VEŘEJNÉ ZELENĚ a BIOODPAD Z DOMÁCNOSTÍ

- listí, tráva, seno, plevel, spadané ovoce
- zbytky rostlin (kořeny a listy zeleniny, květiny apod.)
- větve keřů i stromů (posekané, prořezané apod.)
- zbytky ovoce a zeleniny, čajové sáčky, kávová sedlina, skořápky z vajec

Co do sběrné nádoby nepatří?

- tekuté zbytky jídel, jedlé oleje
- kosti, maso, uhynulá zvířata
- biologicky nerozložitelné látky a jiné odpady

Compostainer se vyváží 1 x za 14 dní lichý týden v sobotu.

Období svozu je jednotné pro všechny zájemce a to od dubna do listopadu tedy na 8 měsíců.

Cena 120 l (cena za období 412 Kč) - cca 51 Kč měsíčně
240 l (cena za období 714 Kč) - cca 89 Kč měsíčně

Z ÚŘADU

Smlouva se uzavírá na dobu neurčitou s jednoměsíční výpovědní lhůtou.

Svoz provádí svozová společnost Pražské služby a.s., Pod Šancemi 444/1, 180 77 Praha 9.

V případě dotazů se obraťte na Odbor životního prostředí a dopravy - Martina Nejtková, tel: 281 012 943, martina.nejtkova@praha21.cz

Ještě bych chtěla upozornit stávající uživatele biopopelnic, že první svoz v roce 2008 začíná v sobotu 12. dubna 2008.

Martina Nejtková, OŽPD

Odbor životního prostředí a dopravy ÚMČ Praha 21 vás srdečně zve na

výstavu "MISS KOMPOST a NULOVÝ ODPAD",

kteřá se koná od 1. března v termínu 14 dní

v prostorách Úřadu MČ Praha 21 v přízemí a v prvním patře hlavního vchodu.

Výstava je koncipována na 16-ti panelech a poutavou a zábavnou formou seznamuje návštěvníky s problematikou bioodpadů a minimalizace odpadů.

Úřední hodiny:	Pondělí a středa	8.00 - 12.00	13.00 - 17.30
	Pátek	8.00 - 12.00	

Martina Nejtková, OŽPD

MOBILNÍ SBĚR NEBEZPEČNÉHO ODPADU

10. 3. - pondělí

1. křižovatka ul. Druhanická - Staroujezdská	15 ⁰⁰ - 15 ²⁰
2. křižovatka ul. Novosibřinská - Toušická	15 ³⁰ - 15 ⁵⁰
3. křižovatka ul. Zalešanská - Lomecká	16 ⁰⁰ - 16 ²⁰
4. ul. Rohožnická (u prodejny Albert)	16 ³⁰ - 16 ⁵⁰
5. křižovatka ul. Velimská - Klešická	17 ⁰⁰ - 17 ²⁰
6. křižovatka ul. Holšická - Sulovická	17 ³⁰ - 17 ⁵⁰
7. ul. Novolhotská x Starokolínská	18 ⁰⁰ - 18 ²⁰
8. křižovatka ul. Bělušická - Netušilská	18 ³⁰ - 18 ⁵⁰



Po příjezdu sběrového vozidla může občan bezplatně odkládat následující druhy nebezpečného odpadu: rozpouštědla, kyseliny, zásady, fotochemikálie, nádoby od sprejů, pesticidy, žárovky a jiný odpad obsahující rtuť, olej a tuk (kromě jedlého), barvy, tiskařské barvy, lepidla, pryskyřice, detergenty a odmašťovací přípravky, nepoužitelná cytotatika a léky, baterie a akumulátory, vyřazená zařízení obsahující chlorofluoruhlodivky (kromě lednic), vyřazené elektrické a elektronické zařízení (kromě obrazovek).

Martina Nejtková, OŽPD

VELKOOBJEMOVÉ KONTEJNERY NA ROSTLINNÝ ODPAD A ŠTĚPKOVÁNÍ

Dne 12. dubna 2008 budou přistaveny od 8:00 - do 12:00 hod velkoobjemové kontejnery na rostlinný odpad na níže uvedených stanovištích.

1. ulice Toušická - u spořitelny
2. ulice Rohožnická - na parkovišti u samoobsluhy Albert
3. na rohu ulic Valdovská x Hrádková
4. na rohu ulic Starokolínská x Novolhotská - u parku na Blatově
5. na rohu ulic Staroujezdská x Druhanická (u hasičárny)
6. na rohu ulic Pilovská x Čenovická

Po naplnění budou kontejnery jedenkrát vyměněny. Kontejnery se mohou ráno rychle naplnit a není možné je obratem vyměnit. Pokud na stanovišti z důvodu výměny kontejner nebude, je nutné si na něj počkat a odpad do něj odložit.

Z ÚŘADU

Co tedy do velkoobjemového kontejneru na rostlinný odpad patří.

Rozhodně **ANO**: rostlinné zbytky ze zahrad

Rozhodně **NE**: ostatní druhy odpadu

Upozorňujeme Vás, že kontejnery jsou určeny pouze na rostlinný odpad, proto je nutné igelitové pytle vysypávat. Pokud tak neučiníte, může vám být uložena pokuta.

Dále upozorňujeme, že pracovníci životního prostředí budou provádět u jednotlivých kontejnerů jen kontroly. Každý si musí svůj odpad do kontejneru odložit sám.

ŠTĚPKOVÁNÍ

Zároveň se sběrem rostlinného odpadu proběhne štěpkování větví.

Větve shromažďujte poblíž kontejnerů na rostlinný odpad do 12:00 hodin. Firma bude postupně projíždět jednotlivá stanoviště a větve seštěpkovávat.

Po 12:00 hodině větve házejte do kontejnerů.

Jaké větve nelze seštěpkovat:

drobné větve svázané v otýpce, proutky, pařezy, drobné větve z keřů, stonky od růží, suché stonky od kytek atd.

Toto prosím házejte do kontejneru!!!

Štěpkovač je velký a drobné větve ohrožují bezpečnost obsluhy.



Martina Nejšková, OŽPD



SPOLEČENSKÁ RUBRIKA

ROZLOUČENÍ

Organizace Českého zahrádkářského svazu v Újezdě nad Lesy se v měsíci lednu rozloučila se svým dlouholetým členem přítelem Přemyslem Jermářem.

Čest jeho památce

Blanka Exnerová, předseda ČZS

PODĚKOVÁNÍ POCTIVÉMU NÁLEZCI

Z médií se v poslední době častěji dozvídáme o poctivých nálezcích, včetně dětí, z čehož máme tím větší radost, ale je-li poctivý nálezce dospělý, který nepodlehne pokušení si nález celkem bez rizika ponechat, zaslouží si veřejné poděkování.

Tímto poctivcem je i náš spoluobčan pan Miroslav Němec, v Újezdě nad Lesy dobře známý jako výborný řemeslník - truhlář.

O posledních letních prázdninách našel při jízdě autem na Novosibřinské ulici mou peněženku se všemi doklady a větší částkou peněz včetně cizí měny, protože to bylo bezprostředně před naším odjezdem na dovolenou. Ztrátu jsem zjistil do deseti minut, ale to už jsem měl z domova zprávu, že peněženku již přivezl. To znamená, že vůbec neuvažoval o jiné možnosti, než nález odevzdat. Jsem mu za to velmi vděčný a omlouvám se mu, že mi nenapadlo dříve jeho šlechetný čin zveřejnit.

PS: Nikdy neodkládejte, byť jen na okamžik, peněženku na střechu auta.

Jiří Najman

BLAHOPŘÁNÍ

Dne 9. března 2008 oslaví své 80. narozeniny pan František Pišinger.

Mnoho štěstí, zdraví a spokojenosti

*přeje manželka Emilie, celá rodina
a pravnoučata Klárka a Lukášek*

Paní Karolína Říhová se 15. února 2008 dožila 100 let.

Přejeme hodně zdraví.

Květa Říhová s rodinou



K blahopřání se připojuje Městská část Praha 21.

POCTIVÍ LIDÉ MEZI NÁMI

Dne 26. ledna 2008 jsem si koupil noviny v trafice u spořitelny. Po zaplacení jsem chtěl uložit peněženku do náprsní kapsy. Zimou zkrchlou rukou se však peněženka ocitla mimo náprsní kapsu a propadla na zem. Ztrátu jsem zjistil až doma. Rychle jsem se vrátil k trafice a paní vedoucí mi již podávala moji peněženku. U trafiky jí našla zatím neznámá paní, která jí odevzdala paní vedoucí. Moje poděkování patří oběma ženám. Neznámé paní, která peněženku našla, bych chtěl mj. poděkovat osobně. Byl bych rád, kdyby se ozvala na moje telefonní číslo 281 971 636 a nebo zanechala svojí adresu v trafice.

Vladimír Štěpánek



VESELÉ VELIKONOCE

Nejen újezdským seniorům, ale všem spoluobčanům přeji příjemné prožití velikonočních svátků, bohatou pomlázku a mnoho radosti z těchto nádherných svátků jara.

*Anna Vlková
komise pro potřeby seniorů*

MALÉ BALETKY SE DO ARABESKY TĚŠÍ

Už devět let Daniela Poková učí ve své baletní škole děti lásce k umění



Daniela Poková to se svými žáčkami umí

"Mami, pojď už, přijdeme pozdě," pobízí pětiletá holčička. Jede na hodinu baletu do baletní školy Arabeska Daniely Pokové. Větu "prijdeme pozdě" od ní obvykle v jiné souvislosti neuslyšíte. Jenže teď se moc těší. Není divu, na baletu je zábava. I když, jak přiznává, dostávají tu pěkně do těla.

Nožky malého děvčátka, které často odmítají třeba jen vylézt na kopec, u baletního zrcadla cupitají jako o závod. Je to pěkný pohled: několik dívenek v růžových dresích s pusinkami téměř dokořán stojí u zrcadla s tyčí. Pozorně poslouchají hudbu a pozorují baletku-učitelku, která jim ukazuje, co mají dělat, vysvětluje, povzbuzuje. Její lekce strhne i náhodně přihlížejícího rodiče.

Není divu. Baletka Daniela Poková je víla. Krásná víla. Když ji vidíte tančit, pochopíte, proč mnoho lidí balet bezvýhradně obdivuje. A když o něm začne mluvit, je vám jasné, proč cítíte tak intenzivní pocit krásna. Protože ona balet miluje. A miluje hudbu. Jak říká, právě hudba ji k tanci přivedla: "Bez hudby bych nedokázala existovat." Vznáší se v ní zcela intuitivně jako my ostatní chodíme. "Při těžkém baletním výstupu se dostávám mimo tělo," vypráví. "Nevnímám bolest. Někdy jsem tančila i s nohama rozedřenýma do krve a nevadilo mi to. Tanec a hudba jsou velmi silné, emotivní zážitky. Nedokážu přesně popsat, co prožívám," konstatuje baletka, která do svých třiceti let tančila v Národním divadle. Při tom stihla porodit tři děti a vždy se k baletu vrátit. "Právě ve chvíli, kdy jsem potřetí otěhotněla, mi pan Vlastimil Harapes nabídl krásnou roli. Tu jsem musela odmítnout, rozhodla jsem se prorodinu. Ale po porodu jsem znovu začala tancovat," říká žena, která míní, že pro balet je třeba především velký talent až genialita, obrovská dřina a silná

psychika. "Děkuju svým šťastným hvězdám, že mě navedly tímto směrem. A rodičům a manželovi, bez jejich pomoci by to nešlo. Mám v nich velkou oporu," vzkazuje.

Po odchodu z Národního divadla přijala nabídku uznávaného choreografa Roberta Baloga na časté vystupování v zahraničí. Dnes ji můžete vidět v baletním představení na motivy hudby Bizetovy Carmen a Ravelova Bolera v pražském Obecním domě, je i choreografkou a učí. Jako máma tří dětí ví, jak na své baletní žáčky, lépe řečeno žačky, protože holčičky v její škole naprosto převažují. A ty ji úplně hltají. Dívenky dosud schoulené do sebe, se po hodině baletu narovnávají. I z těch neohrabaných poskakujících doma před televizí se stávají slečny, které "umí chodit". "A o to jde," říká Daniela Poková. "Vím, že z nich nejspíš nevychováám baleríny, ale budou umět držet tělo, dostanou estetiku, uvědomí si naučí se vnímat umění včetně vážné hudby. A také se od nich hodně učím. Dostalo se mi v životě rady, že baletka nemá učit, až když je "v důchodu", ale i jako mladá, protože jí to může hodně dát. To zcela potvrzuji," říká. "Děti mě hrozně obohacují. A taky někdy strašně "utrou", prostě řeknou, co si myslí. I mě opraví. A já si pak musím říct, vždyť oni mají vlastně pravdu," směje se.

Školu Arabeska založila v roce 2000. Začínala se čtyřmi žáčkami. "Tehdy mi velmi pomohl manžel. Doslova mě dotoval. Musel za mě platit nájem. Na ten jsem si dva roky nevydělal," vzpomíná. Dnes učí v Újezdě nad Lesy osmdesát malých baletek a další ještě v Klánovicích.

"Dítě musí především samo chtít, musí se těšit. Jinak to nemá cenu. Vůbec se nezlobím, když to zkusí,



Malé baletky se už nemůžou dočkat, až začne hodina

ale přestane chodit po několika hodinách. Nejhorší je, když chtějí jen rodiče a nutí ho," míní. Ona sama začala tančit v sedmi letech. A nikdo ji nutit nemusel, naopak, tančila navzdory tatínkovi, hudebníkovi, který z ní baletku mít původně nechtěl.

Kdy se pozná, že z holčičky může být opravdová balerína? "To je velmi těžké. Odhadovat lze nejdřív ve dvanácti letech. V pubertě se totiž mění nejen tělo, ale i duše. A každý problém se na těle projeví. Takže "velký talent" se může v tomto období úplně vytratit," říká.

I dívky, které se nikdy nestanou baletkou "velkého podia", si ale mohou díky Daniele Pokové vyzkoušet jeho atmosféru. Pravidelně pořádá vystoupení v újezdském divadelním klubu a v pražské městské knihovně. A své svěřenkyně si bere i na představení do Obecního domu. "Zapojila jsem je do vystoupení, i když se to některým mohlo zdát hodně "odvážné". Děti tu sice jen běží. Ale říkám si, ať cítí tu velkou plochu ...," vysvětluje. A když pak vypráví, jak se tu jedna holčička polekala a začala utíkat pryč z podia uprostřed vystoupení, rozesměje se.

Protože tanec, to je především radost. A upřímnost. I díky tomu je Daniela Poková baletka - víla. Bytost, která žije tancem.

Klára Mandausová

Vážení spoluobčané,

reaguji na dotaz paní Miluše Hladké, proč musí být uzavřena Chmelická ulice ve směru na Staroujezdskou. Tento problém trvá delší dobu, přesně od doby kdy byl vybudován "kravín" a nebyla dostatečně posouzena dopravní obslužnost. Chtěl bych se tímto zapojit do veřejné diskuse o tomto problému. Jsem přesvědčen a na tom trvám, že je třeba všem občanům poskytovat stejné podmínky k bydlení a to se v ulici Toušické neděje. Odpověď paní starostky na tento dotaz musím zpochybnit. Základem je, že šíře komunikace Chmelická je totožná ze šíří komunikace Chotěnovská. Osobně jsem je přeměřil. Uzavření 80 m ulice Chmelické v jednom směru považuji za neodůvodněné a ztěžující dopravní situaci, zvláště v době, kdy se buduje jáma "Karel". Jsem přesvědčen, že pro obyvatele ulice Toušické je třeba realizovat alespoň snížení rychlosti a vybudování retardérů. Vzhledem k tomu, že jde o místní komunikaci, není nutné žádat povolení Policii ČR. Je realitou, že dopravní situace v Újezdě nad Lesy se čím dál více komplikuje a proto je nezbytné, aby se systémem dopravy na místních komunikacích co nejdříve zabývalo místní zastupitelstvo.

*Dr. Pavel Janda,
zastupitel za KSČM*

Vážený pane Dr. Jando,

dovolte, abych se vyjádřila k obsahu Vašeho dotazu, který publikujete na stránkách Újezdského zpravodaje. Uvádíte, že reagujete na dotaz paní Miluše Hladké, resp. vyjadřujete nesouhlas s odpovědí paní starostky. Nesouhlasíte s tím, že předmětná komunikace je "uzavřena" ve směru na Staroujezdskou, že nebyla dostatečně posouzena dopravní obslužnost, požadujete stejné podmínky pro všechny občany, uvádíte, že komunikace Chmelická je totožná s komunikací Chotěnovskou. Uzavření osmdesáti metrů Chmelické považujete za neodůvodněné, ztěžující dopravní situaci a to zejména v době, kdy se buduje "jáma Karel", navrhuje v Toušické realizovat snížení rychlosti a vybudování retardérů.

Dne 19.listopadu 2002 cca přes dvacet občanů Chmelické ulice požádalo mimo jiné o stanovení jednosměrného provozu na této komunikaci, o zamezení průjezdu nákladních vozidel. Paní Miluše Hladká obdržela v lednu t.r. odpověď, že žádost občanů z roku 2002 byla v souladu s technickými normami, že daná komunikace nemůže být ze šířkových důvodů dvousměrná v úseku Toušická - Staroujezdská a že souhlas s dopravní úpravou vyslovila Policie ČR, Správa hl.m.Prahy - Dopravní inspektorát.

Vážený pane doktore,

komunikace Chmelická má ve svém průběhu nestejnou šíři. Šíře komunikace se pohybuje nepravidelně od 6,00 m do 2,60 m. Dle ČSN 73 6110 Projektování místních komunikací, je šíře jízdního pruhu pro obousměrný provoz stanovena na 3,0 - 2,75 m. Obousměrný provoz vyžaduje šíři hlavního dopravního prostoru 5,5 - 6,0 m. ČSN umožňuje výjimku pro obousměrný provoz na menší celkové šíři hlavního dopravního prostoru, ale pak požaduje na každých 80 - 100 m výhybnu. Šíře jízdního pruhu obecně je stanovena na 2,25 - 2,5 m. Jak z výše uvedeného vyplývá, tato komunikace skutečně nemůže mít stanoven dvousměrný provoz. Zjednosměrnění komunikace bylo provedeno v zájmu zajištění bezpečnosti silničního provozu, zejména chodců na komunikaci. Komunikace není v celé délce opatřena chodníky. Rovněž bylo přihlédnuto k tomu, že komunikace ústí na komunikaci Staroujezdská - v blízkosti křižovatky Staroujezdská x Novosibírská a k odbočování není vhodná kvůli vyčkávání vozidel u semaforu na komunikaci Staroujezdská.

Komunikace Toušická má nepravidelný a nestabilní povrch a nesplňuje TP 85 - technické podmínky pro umístění zpomalovacích prahů.

Součástí konečného dopravního i stavebního uspořádání této komunikace je i navrhovaná rychlost a to na 30 km/hod.

*Andrea Vlášenková,
starostka MČ Praha 21*

ŽIJEME V ÚJEZDĚ



Oslovuji všechny vás, které zajímá historie Újezda i historie jeho památek, kterých není mnoho, a víte něco k tématu.

Jde o kříže, z nichž jeden je na Staroujezdské ulici, druhý v parku na Blatově, jeden je u sibřinské školy. Ani na jednom z nich není už čitelný nápis a křížek na Staroujezdské ulici dokonce postrádá plastiku Krista, která tam patří. Bylo by dobré vrátit křížům to, co jim patří, proto prosím vás, kteří o nich něco víte, o kontakt na adresu avanova@centrum.cz nebo přes úřad. Také stará fotografie by mohla pomoci k tomu, abychom křížům mohli vrátit jejich původní význam. V okolí prý byli kdysi kříže, které už zanikly. Víte někdo, kde byly?

Děkuji za jakoukoliv pomoc.

Alena Váňová

KULTURA

PŘÍRŮSTKY

V MÍSTNÍ KNIHOVNĚ



PRO DĚTI A MLÁDEŽ

autor

Hoňková Iva
Stínil Luděk
Jínová Šárka
Zadinová Radka
Kawulová Jana
Jínová Šárka
Francková Zuzana
Disney Enterprises
Rowlingová Janne K
Nachtmanová Petra

dílo

Pohádky ze staré půdy
Lásko, kde jsi?
Vůně první lásky
Proklínám tě, lásko
Jízda v protisměru
Letní láska
Stíny minulosti
Nejkrásnější pohádky pro princezny
Harry Potter a relikvie smrti
Prstýnkové mámení
Příhody Bořka Stavitele 1
Zlověstná hvězda. Síla Pětice
Poník a dvojčata
Pohádky ze statku
Medvídci jdou do školy a jiné příběhy

PRO DOSPĚLÉ

autor

Pittnerová Vlasta
Javořická Vlasta
Javořická Vlasta
Janečková Klára
Burkhartová Dietlin
Scott Michael
Steel Danielle
Bonder Nilton R.
Alí Ayaan Hirsí
Krejčí Ivan

dílo

Zapomenuté povídky
Dvojí polibek 1. díl
Dvojí polibek 2. díl
Unesená
Laboratorní hodnoty
Alchymista
Květinový ples
Jidiše Kop
Rebelka
Neskákejte z okna, když se zrovna nedaří
Viktoriánské duchařské historky
Dopisy Samovi
Šňůra perel
Strašidla
Mona Lisa mezi islandskými otázkami
Tajemství smrti manželky Karla IV
Nejvyšší hory. Přírodní krásy Slovenska
Souvětí a odborný styl

Půjčovní doby:

Pondělí	10.00 hod - 11.00 hod	a	11.30 hod - 18.00 hod
Středa	10.00 hod - 11.00 hod	a	11.30 hod - 17.00 hod
Pátek	10.00 hod - 11.00 hod	a	11.30 hod - 16.00 hod

adresa: Lomecká 656, 190 16 Praha 9 - Újezd nad Lesy

tel.: 281 973 864

e mail: mlkpraha21@seznam.cz

Marie Tomaidesová, knihovnice



Klánovické fórum, nadační fond
Slavětínská 120, 190 14 Praha 9-Klánovice
veden v nadačním rejstříku u Měst. soudu v Praze, odd. N, vložka č. 574
bankovní spojení (Komerční banka, a.s.): 51-1069300217/0100
IČ: 273 98 587
<http://www.klanovickeforum.cz>

Kulturní centrum Beseda program na březen 2008

Neděle 2.3. 2008, 18.00

DIVADELNÍ PŘEDSTAVENÍ - POSLEDNÍ LÉTO

Divadelní soubor Právě začínáme. Režie: Dáda Stoklasa. Komedie laděná hra ze života slavné francouzské herečky Sarah Bernhardtové.

Hrají: Jana Keilová, Dáda Stoklasa. Vstupné: 60,-Kč

úterý 4.3.2008, 19.30

KINO - MICHAEL CLAYTON

USA, 2007, 119 min, thriller, od 12 let, režie: Tony Gilidou, hrají: George Clooney, Sean Cullen, Tom Wilkinson, Tilda Swinton, Sydney Pollack

Michael Clayton je "vyjednávačem" jedné z největších právnických firem v New Yorku. Tento bývalý státní zástupce má na starosti tu nejspínavější práci ve firmě. Drama, v němž hlavní roli hraje právní kauza, ale vlastně se točí kolem člověka a otázky jeho svědomí.

středa 5.3.2008, 10.00

DĚTSKÉ DIVADLO - O ZIMNÍ KRÁLOVNĚ, SKŘÍTKOVI TAZINOVÍ A O HLEDÁNÍ ZTRACENÉHO JARA

Pohádka o tom, co se stane, když se chce zlý skřítek oženit se Zimní Královnou.

(Marionety a Javajky různé typy loutek od 60 do 120cm). Hraje divadlo Vysmáto Aleše Bílka. Vstupné: 35Kč/os

čtvrtek 6.3.2008, 19.30

KINO - OBČAN HAVEL

ČR, 2007, 119 minut, přístupný, režie: Pavel Koutecký, Miroslav Janek, Celovečerní film "Občan Havel" režisérů Pavla Kouteckého a Miroslava Janka nahlíží do zákulisí politických i soukromých dramát prezidentského období Václava Havla.

pátek 7.3.2008, 18.00

ZAHÁJENÍ VÝSTAVY OBRAZŮ MALÍŘE RUDOLFA HINDRICH A

Autor vystavuje díla inspirovaná krajinou v okolí Klánovic. Výstava potrvá do konce měsíce.

neděle 9.3.2008.19.00

KINO - FENOMÉN HRÁDEČEK aneb Duchové pod Břečtejsem

Chcete vědět jaké to bývalo na Hrádečku? Máte jedinečnou šanci shlédnout autorský film pana Andreje Kroba, režiséra a přítele pana Václava Havla. Rádi bychom touto dokumen-esejí volně navázali na filmové představení Občan Havel. Po promítání bude následovat beseda s autorem.

čtvrtek 13.3.2008, 19.30

KINO - NEBE NAD BERLÍNEM

Německo, Francie, 1987, 140 minut, drama, titulky, od 12 let, režie: Wim Wenders, Hrají: Bruno Ganz, Solveig Dommartinová, Otto Sander, Curt Bois, Peter Falk, Německo-francouzský film Nebe nad Berlínem se svou formou i námětem vymyká běžné filmové produkci. Jeho osou je příběh dvou novodobých andělů, z nichž jeden, Damiel, se vzdá věčnosti kvůli ženě Marion a stává se člověkem.

neděle 16.3. 2008, 14.00

VELIKONOČNÍ JARMARK

Přijďte oslavit příchod jara společně s námi do parku KC Beseda. Připravte se na velikonoční svátky nákupem všeho možného... Kraslice v mnoha variacích, výrobky dětí chráněné dílny Svatý Prokop z Dolních Počernic, prodejní výstava výrobků tvořivé dílny MC Klánovice, velikonoční aranžmá, bylinky a květinčky přímo od zahradníka, perníčky, nádivky a další pochutiny. To vše pro vaše potěšení.

Souběžně s velikonočním jarmarkem proběhne v tělocvičně Beseda akce MC Klánovice "Táta dneska frčí" - předvelikonoční odpoledne pro děti a jejich tatínky se spoustou soutěží a odměn (více na plakátech MC).

KULTURA

neděle 16.3.2008, 16.00

KINO - ŘÍŠE HRAČEK

USA, 2007, rodinný, 92 min, český dabing, přístupné, režie: Zach Helm, Hrají: Dustin Hoffman, Natalie Portman, Jason Bateman, Zach Mills

Prodavačka Molly (Natalie Portman) a její 243-letý výstřední šéf Pan Magorium (Dustin Hoffman) kralují magickému hračkářství, kde hračky žijí svým životem a prožívají vlastní příběhy... Vstupné: 65Kč/os.

středa 19.3.2008, 19:30

KONCERT - Skupina SUNBEAM

Volné muzikantské seskupení hrající co se jim líbí a zlobí v neskutečném přílivu slunečních paprsků na grungeové lodi s balkánskými rytmy a melodiemi z Montmartru... Láďa Hráský (kytara, zpěv), Jitka Fučíková (příčná flétna), Jindra Kelíšek (akordeon). Vstupné 50 Kč.

čtvrtek 20.3.2008, 19.30

KINO - LÁSKA ZA ČASŮ CHOLERY

USA, 2007, 137 minut, drama, titulky, od 15 let, režie: Mike Newel, Hrají: Javier Bardem, Benjamin Bratt, Liev Schreiber, Giovanna Mezzogiorno

Adaptace jednoho z nejslavnějších románů klasika světové literatury dvacátého století. Melodramatický příběh o vášni a o rozhodnutích, jejichž následky mohou člověka pronásledovat celý život, slibuje napínavou a vzrušující cestu do exotické Latinské Ameriky na přelomu 19. a 20. století.

čtvrtek 27.3.2008, 19.30

KINO - SVATBA NA BITEVNÍM POLI

Česko, 2007, komedie, 100 minut, od 12 let, Režie: Dušan Klein, Hrají: Bolek Polívka, Josef Somr, Zlata Adamovská, Jan Budař, Monika Hilmerová, Taťjana Medvecká, Miroslav Šimůnek, Marek Vašut, Jitka Čvančarová, Tereza Voříšková, Jáchym Kraus
Úsměvná komedie o chlapech s hlavou v oblacích, hříšných touhách lásky a jedné svatbě, která skončila málem jako bitva u Waterloo.

Rezervace a ceny vstupenek

- **Ceny vstupenek** na KINO představení, pakliže není stanoveno v programu jinak, činí **80 Kč** pro dospělého a **60 Kč** pro důchodce a studenty (pro uplatnění slevy pro důchodce a studenty je třeba předložit příslušný průkaz)
- Rezervace vstupenek na webu www.klanovickeforum.cz; či v KCB během akcí nebo **telefonicky na 604 288 076**
Rezervované vstupenky nevyzvednuté nejpozději 10 minut před začátkem představení, budou nabídnuty k prodeji.
Změna programu vyhrazena

Poděkování dárcům



Projekt Multimediálního prezentačního, školícího a kulturně-společenského centra v Klánovicích podpořila ze svých zdrojů Evropská unie.



ÚMČ Praha – Klánovice

Velice si vážíme pomoci a podpory, kterou aktivitám Klánovického fóra poskytuje ÚMČ Praha Klánovice.



Státní fond České republiky pro podporu a rozvoj české kinematografie finančně podpořil projekt technického rozvoje a modernizace kinosálu v roce 2007.

ČESKÝ WEB
your e-business partner

program na e-mail objednejte info@klanovickeforum.cz

Klánovice - nejlepší místo pro život!

Divadlo Horní Počernice

Votuzská 379/11, Tel.: kancelář 281 920 326, Tel.: pokladna 281 860 174,

e-mail divadlo@pocernice.cz, www.divadlopocernice.cz

Spojení: metro **B Černý Most**, nástupiště č. 15, bus 221, 303, 304, 353 do stanice **Votuzská**.

Pokladna divadla je otevřena **od pondělí do čtvrtka 16 - 18 a hodinu před začátkem** každého představení.

Pokladna v Informačním centru na Chvalseké tvrzi je otevřena **od pondělí do čtvrtka 9 - 16 a v pátek 9 - 14 hodin**.

CO SE HRAJE V BŘEZNU

Úterý 4.3. v 19.30 **LUCERNA ANEB BOJ O LÍPU** Divadelní společnost Josefa Dvořáka. Režie: Jiří Adamec
Odehrává se po skončení slavné pohádkové hry na zvláštní žádost a riziko všech diváků.

Hrají: Josef Dvořák, Pavlína Filipovská, Dagmar Schlehrová, Milan Duchek, Radka Stupková, Jiří Veit, Karel Gult.

Pátek 7.3. v 19.30 **AGNES BELLADONE (Jean Paul Alegre)** Režie: František Živný

Hořká komedie v podání ochotnického divadelního souboru Havlíček z Neratovic. Děj se odehrává v divadelní šatně, kde jsme postupně svědky premiéry a repríz představení, vývoje divadelních kritik, zákulisního humoru i vzájemné krutosti.

Sobota 8.3. v 15.00 **KÁČA A VODNÍK** Klasická činoherní pohádka v podání Liduščina divadla

Rozzlobený vodník ze zámeckého rybníka promění rozpustilého prince Obláčka v žabáka a hádavou princeznu Perličku v bílý leknín. Kdo je zachrání?

Neděle 9.3. v 18.00 **VÝTEČNÍCI** DS Počerničci Režie: Jana Sůvová, Klára Šimicová, Iva Ptáčková

Představte si bandu čtvrťáků před maturitou, kteří se chtějí bavit, užívat si života a dělají naschvály učitelům. Hra je plná vtipných hlášek, melodických tanečních písniček, a komických scén. Na letním divadelním festivalu sklidilo představení bouřlivé ovace.

Čtvrtek 13.3. v 19.30 **NEŘEŽ** - koncert tria Sázavský, Vřešťál, Benešovský

Mužský trojhlas je pro zvuk kapely charakteristický, stejně jako vypracované kytarové party Víta Sázavského a Zdeňka Vřešťála a špičková basová kytara Filipa Benešovského. Nerez, Neřež, Krausberry - písně z repertoáru těchto skupin napsal výhradní autor Zdeněk Vřešťál.

Pátek 14.3. v 19.30 **VĚRNÝ aneb VRAH ZVONÍ DVAKRÁT (Chazz Palminteri)**

Režie: Jana Kališová Umělecká agentura Rajcha

V příběhu, který by se dal velmi stručně definovat jako "přímý přenos z jednoho pracovního výkonu nájemného vraha", však najdeme mnohem víc, než pouhé provedení nájemné vraždy.

Neděle 16.3. v 15.00 **POHÁDKA O POPELCE (Pavel Cmíral)** Divadlo AHA! Úprava a režie: Miroslav Pokorný

Klasický příběh chudé, hodné a krásné Popelky, která je utlačována zlou macechou a nevlastními sestrami.

Určeno dětem od 4 let.

Čtvrtek 20.3. v 19.30 **LÁSKA, SEX A ŽÁRLIVOST (Marc Camoletti)** Divadelní společnost Háta Režie: Marie Lorencová

Komedie plná nedorozumění a zvrátů.

V příběhu se setkáme se zápletkami, každému asi důvěrně známými z vlastního manželství. Uvidíme, co má udělat manžel, který zjistí, že ho jeho nevěrná manželka podvádí. Účinkují: Adéla Gondíková, Martin Zounar, Vladislav Beneš, Ludmila Molínová, Marcela Nohýnková, Ivan Jiřík, Zdeněk Mahdal, Zbyšek Pantůček, Lucie Zedníčková, Ivana Andrllová, Olga Želenská.

Pátek 28.3. v 19.30 **S TVOJÍ DCEROU NE (Antonín Procházka)** Produkce agentura Harlekýn Režie: Antonín Procházka

Příběh docela obyčejných manželských párů snažících se předejít možné manželské krizi. Způsobí nejprve lehkou zápletku, postupně však doslova gejzír krkolomných situací, trapasů a slovního humoru. Hrají: Karolína Kaiserová, Petr Nárožný, Naďa Konvalinková, Lucie Juříčková / Marika Procházková, Pavel Kikinčuk / Martin Zahálka, Antonín Procházka, Jaroslav Hanuš / Vilém Dubníčka.

Neděle 30.3. v 15.00 **DOBRODRUŽSTVÍ KOCOURA MODROČKA**

Divadlo AHA! Úprava a režie: Miroslav Pokorný a Jiří Kolář

Poetická hudební pohádka o tom, jak kočičí kluk poznával svět.

Hrají a zpívají: Vratislav Hadraba, Kryštof Nohýnek, Gustav Hašek, Pavla Bečková, Kamila Viktorinová / Tereza Otavová, Petr Štěpánek

Určeno dětem od 3 let.

Dopolední představení zadaná pro školy a školky:

Jaro vítěj

12.3. O Červené Karkulce

19.3. Pověz mi co čteš

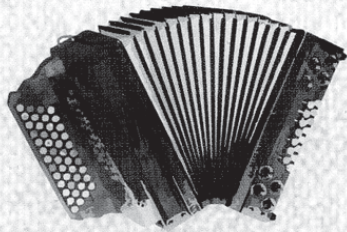
26.3. Malá mořská víla

Maminky s dětmi mohou představení navštívit po předchozí domluvě na tel. čísle: **281 920 326**.

Změna programu vyhrazena.



SLAVNOSTNÍ VÍTÁNÍ JARA ANEB ZABÍJAČKOVÉ VESELÍ



*Lidovou slavnost pořádá městská část Praha 21 – Újezd nad Lesy
8. března 2008 na multifunkčním sportovišti v 9:30 hodin*

9:30

- slavnostní vyhubňování bubínkem, podávání zabijačkových pochutin za lidovou cenu 10,- Kč, k poslechu hraje „Žižkovanka“

10:00 – 10:45

- „Tři zlaté vlasy děda Vševeda“, loutková pohádka pro děti do 99 let (společenský sál základní školy)

11:00

- přivítání a slavnostní úvod vedení radnice

11:15

- odchod máškar v průvodu na hlavní třídu za doprovodu „Tria Švejka“ a komediantů



12:00

- teplý ovar, prdelačka, jitrnice, jelítka...

13:00 – 14:00

- přichází kouzelník Grino... (společenský sál základní školy)

9:30 – 15:00

- ukázky lidových řemesel a prodej pochutin (Trdelník, Staročeské placky, Zdobení perníčků, Ražba mincí, Kovárství, Košíkářství)

ZVEME VÁS

*Škola Unicef
pro 18. března
před jarmarkem: 17-18 hod.
v budově
I. stupně ZŠ*



POZVÁNKA

Zveme rodiče a přátele školy na tradiční jarní jarmark, jehož výtěžek bude použit na očkování dětí v Africe ve spolupráci s organizací UNICEF. Do tohoto projektu jsou zapojeny všechny třídy I. stupně Masarykovy základní školy. Tato akce probíhá druhým rokem. Všichni jste srdečně zváni.

žáci I. stupně

Úřad městské části Praha 21 uvádí

Koncert skupiny **RANGERS BAND**

Dne 20. března 2008 od 19:00 hod.
Společenský sál ZŠ Masarykova.



Vstupné 180 Kč.

Předprodej:

Knihkupectví nad Lesy a podatelna úřadu

Informace: zdenek.vorisek@praha21.cz
tel.: 777 811 331

Pozvání na výroční členskou schůzi Základní organizace Svazu postižených civilizačními chorobami v Újezdě nad Lesy

Srdečně Vás, naše členy, příznivce a přátele, zveme na výroční členskou schůzi, která se koná v pátek 28. 3. 2008 od 15 hodin v jídelně Základní školy v Polesné ulici.

Pro přítomné bude připraveno malé pohoštění.

Těšíme se na společné setkání a jak jsme v prosincovém Zpravodaji slíbili, předkládáme Vám plán činnosti na rok 2008:

Oblast rekondiční a rehabilitační

- rekondiční cvičení s prvky jógy pro kardiaky a zdravotně postižené seniory, cvičení je rozděleno na dvě skupiny:

pondělí od 18 hodin v tělocvičně Masarykovy školy - pokročil cvičenci

středa od 16 hodin v tělocvičně ZŠ Polesná - kardiaci, senioři a ti, kdo to chtějí zkusit obě skupiny cvičí od ledna do května a od října do prosince

- rekondiční tematické celodenní zájezdy 2x - na jaře a na podzim
- poznávací vycházky po okolí, nebo v dosahu MHD - podle zájmu a možností 1x měsíčně
- z pověření OV SPCCH zajištění a organizace rekondičního pobytu - Chata Deštná Orlických horách v termínu 23. 5. - 1. 6. 2008 předpokládaná cena 3.500 Kč
- ozdravný pobyt organizovaný naší ZO - Lázně Libverda v termínu 15. 9. - 25. 9. 2008

Termíny a místa vycházek a výletů budou v předstihu zveřejněny na úředních deskách MÚ a ve skříňce ZO SPCCH u MÚ.

ZVEME VÁS

Oblast kultury

- pravidelné návštěvy divadelních představení alespoň jednou měsíčně a 1x návštěva Multikina na Černém Mostě
- zajištění vstupenek na všechny kulturní akce organizované MÚ v D-clubu v Újezdě n/L každý 1. čtvrtek v měsíci setkání se zajímavou osobností v 15 hodin v budově MÚ, toto společně se Sdružením důchodců, podle zájmu je možno po besedě cvičit a trénovat paměť.

Další oblasti naší činnosti

Plnění úkolů vyplývajících z plánu činnosti OD SPRCH Praha 9.

Spolupráce se Sdružením důchodců a Českým červeným křížem.

Úzká a intenzivní spolupráce s MÚ MČ Prahy 21 v oblasti soc. zdravotní a kulturně-výchovné a účast na všech veřejných akcích MČ organizovaných.

Návštěvy členů naší ZO a to nejen při příležitosti životních výročí.

Včasná a úplná informovanost členské základny o všech námi pořádaných akcích v naší informační skříňce u MÚ i prezentaci ve Zpravodaji a na úředních deskách MÚ.

Pokračování ve vedení kroniky naší ZO včetně fotodokumentace.

Spolupráce s MÚ při případné aplikaci komisního plánování sociálních služeb.

Věnování pozornosti funkcionářskému zabezpečení ZO z hlediska počtu a kvality.

Příprava a uskutečnění Dne s SPCCH v rámci celorepublikového Týdne s SPCCH za OV Prahy 9.

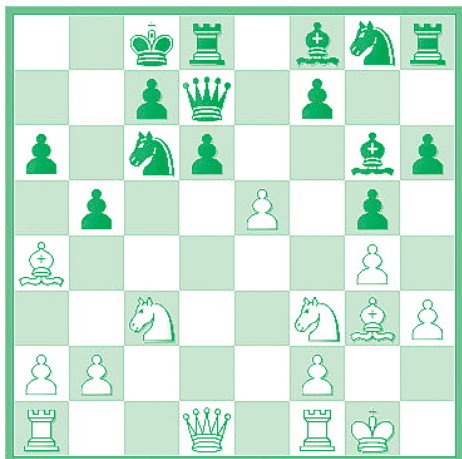
Pravidelná jednání výboru ZO SPCCH se konají v zasedací místnosti MÚ vždy 3. čtvrtek v měsíci od 15 hodin

Zdeňka Ladová , Předseda ZO SPCCH v Újezdě n/L

INFORMACE PRO ZÁJEMCE O ŠACHY

Šachisté se budou scházet vždy v pátek v sudém týdnu od 18:00 do 20:00 hod v šatně společenského sálu Základní školy Masarykova v Újezdě nad Lesy. Vchod z boku školy - ulice Čentická. První schůzka je dne 7. března 2008. Všichni zájemci o šachy včetně dětí jsou srdečně zváni.

Jan Vítek
tel: 724 174 650



NEPOSEDA o.s.

a

otevřený klub MIKROBUS

zve všechny děti, rodiče, prarodiče i ostatní obyvatele Běchovic a okolí na:

VELKOU JARNÍ VÝTVARNOU DÍLNU.

KDY? V sobotu 29.3. od 14 do 17 hod.

KDE? Obě klubovny o.s. Neposedá, Českobrodská 1, Praha – Běchovice

Přijďte si vyzkoušet různé výtvarné a řemeslné techniky, jako třeba tisk na textil, drátkování, výrobu šperků z korálků, malba na sklo, pletení z pedigu ...

Můžete se přijít jen podívat či posedět u čaje, máte možnost přispět k vytvoření příjemné, inspirativní atmosféry a pomoci nám tak vytvořit místo pro společné setkávání.

*Jakékoliv malé občerstvení, které přinesete na společný stůl, je vítáno!
Čuj nabízíme z d a r m a.*

Chcete-li pomoci s programem, či si otevřít vlastní dílničku, kontaktujte: S.Rendlová (tel.723 504 252).

Amatérští hudebníci by byli přínosem!



ZE ŠKOLY



Masarykova základní škola a mateřská škola, Praha 9-Újezd nad Lesy, Polesná 1690

ZPRÁVY ZE ŠKOLY



ZÁPIS DO 1.TŘÍD

Velké napětí provázelo letošní přijímání prvňáčků již dlouho před tzv. zápisem, kdy jsou přijímány žádosti o přijetí k povinné školní docházce. To letošní však nepatřilo budoucím žákům, kteří v očekávání věcí příštích přicházejí poprvé do školy, ale spíše vedení školy a obce. Výstavba v naší MČ a nejbližším okolí dávala již delší dobu jedinou otázku: "... kolik těch dětí nakonec bude?" A za ní vyskakovaly okamžitě další: "... kam se nám vejdou? ... budou se muset otevřít tři, čtyři nebo dokonce pět tříd? ... a co družina, kam ta se vejde?"

Nebylo snadné odhadovat předem odpovědi. Přesto se musely hledat varianty pro všechny možnosti. A proto došlo již předem k dohodě mezi zřizovatelem a školou - přijmout pro příští školní rok jen děti, jejichž rodiče mají trvalé bydliště v Újezdě nad Lesy. Pouze v tomto případě je totiž "obec" ze zákona povinná školní docházku zajistit. Objevovala se sice naděje, že když bude méně újezdských dětí, bylo by možné přijmout na doplnění počtu žáků ve třídách i další zájemce. Zvláště ty, kteří sice nejsou přímo z naší MČ, ale docházejí k nám jejich sourozenci, nebo k nám chodili do mateřské školy). To ale bylo spíše jen zbožné přání. A bylo i jasné, že mít každé dítě na jiné škole, je dost hloupé. Kapacita školních budov je ale nemilosrdná.



A jak to tedy dopadlo?

S trochou nadsázky lze říci, že zájem o přijetí byl jako o tuto želvičku leopardí, kterou přijala za svého nového "žáčka" třída V.B. Ta se vešla do stavu bez problémů. Pro ostatní žadatele už to tak jednoduché ale bohužel nebylo.



Celkem bylo registrováno 157 žádostí o přijetí. Z toho je 102 žadatelů přímo z Újezda nad Lesy, 31 žádostí podali zástupci dětí z okolních obcí a 24 x je žádáno o odklad školní docházky o 1 rok.

Z těchto čísel pak vycházejí další opatření.

- 1/ Zůstává v platnosti opatření o nepřijímání jiných uchazečů než s trvalým bydlištěm v Újezdě nad Lesy (závěr jednání školské rady ze dne 5.2.t.r.)
- 2/ Bylo vydáno 102 rozhodnutí o přijetí k povinné školní docházce, tzn. že budou otevřeny 4 první třídy
- 3/ Ostatním uchazečům s bydlištěm mimo Újezd nad Lesy již bylo zasláno rozhodnutí o nepřijetí.
- 4/ Žádosti o odklad nástupu povinné školní

ZE ŠKOLY

docházky jsou zatím zařazeny jako "nepřijaté", odklady budou vyřešeny po doplnění žádostí o doporučení dětského lékaře a pedagogicko-psychologické poradny.

Problémy však nekončí. I při otevření "jen" čtyř prvních tříd je nutné řešit rozmístění dětí v budově I.stupně školy v parku, neboť bude o 1 třídu více než vloni (do budovy v Polesné přecházejí jen 3 páté třídy). A to lze řešit jen na úkor prostor dosud vyčleněných pro školní družinu a pro odborné učebny. Dále bude nutné rozšířit počet pedagogických pracovníků, doplnit školní nábytek a zajistit šatní prostory. Nebude to jednoduché, ale řešit to lze.

Horší varianta může nastat v případě, že do zahájení školního roku se ještě přistěhují další prvňáčci, ať již pouhou migrací, nebo úspěšnou kolaudací rozestavěných domů. V tomto případě by bylo nutné otevřít pět prvních tříd a výše uvedené problémy se výrazně rozšíří. Školská rada (viz jednání 5.2.t.r.) doporučila zajistit přípravu na tuto variantu pěti prvních tříd s tím, že by ale přícházela v úvahu opět jen pro žáky s trvalým bydlištěm v Újezdě nad Lesy.

Všichni pedagogičtí i provozní zaměstnanci školy se moc těší na nové prvňáčky a upřímně je mrzí, že není v současných možnostech vyhovět všem žádostem o přijetí.

Miroslav Kurka, ředitel školy



VÝZVA !!!

V souvislosti s rozšířením počtu tříd přijmeme pro nový školní rok 2008-2009 kvalifikovanou učitelku I. st. základní školy a 1 asistenta/-ku pedagoga učitele k handicapovanému dítěti do 1.třídy.

Bližší informace podá vedení školy - tel.: 281 011 512; 281 970 653 kl.101, masarykova@zspolesna.cz

A ještě jednou želvička ...

Naše třída se rozhodla, že si pořídí třídní zvíře. Nemohli jsme se ale rozhodnout jaké. Zda nějakého hlodavce, či želvu. Nakonec vše vyřešila paní učitelka, která nám k Vánocům koupila želvu leopardí. Dali jsme jí jméno ADÍK. Adík je ještě želví miminko. Na želvu jsme si udělali pravidelné služby, abychom se nehádali, kdo se o ni bude starat.

Žáci V.B

A máme slíbeno, že si pro ni budeme sami pěstovat salát. A taky se budeme učit ji pravidelně vážit a měřit a všechno pěkně zaznamenávat. A určitě si ji také nakreslíme a vůbec ... bude to taková naše živá učebnice.



Hádaňka : Poznáte na které straně má hlavu?

A taky jsme si složili želví slogan: V NAŠÍ TŘÍDĚ PÁTÉ BÉ, PŘÍRODU MÁME RÁDI,
STARÁME SE O ŽELVU, ŽELVU LEOPARDÍ!



VYSVĚDČENÍ PRVŇÁČKŮ

V naší škole máme pět prvních tříd. Od letošního školního roku všechny první třídy pracují podle nového Školního vzdělávacího programu.

Prvňáčci se učí hlavně číst, psát a počítat. Výuka čtení však neprobíhá ve všech třídách stejně. Pro společný cíl jsme si vybrali různé metody. Některé třídy využívají pro výuku čtení analyticko-syntetickou metodu, tzn. čtení po slabikách. Dvě první třídy se učí číst jinou metodou než jsme byli zvyklí, tzv. genetickou.

ZE ŠKOLY

Co nám tato metoda přinesla?

Podle genetické metody žáci od září čtou i píšou jen velká tiskací písmena. Na konci listopadu již umí celou velkou abecedu. Takže si už například dopis pro Mikuláše napsali sami. Do poloviny prosince čtou žáci i malou abecedu.

Díky této metodě dokáží naši školáčci pracovat i na složitějších úkolech - např. sami si přečtou část textu - pohádky a poté sami dopíšou, jak příběh dopadne. To je v pololetí první třídy veliký úspěch.

Vždyť také za ten kus práce, který prvňáčci za pět měsíců ve škole udělali, byli odměněni. Oceněním jim bylo nejen vysvědčení plné jedniček, ale i osobní pochvalný dopis od jejich třídní učitelky, doplněný o hezký obrázek.

Nakonec, přesvědčte se sami. No, nevrátili byste se také do první třídy?

Třída: I.B

31. 1. 2008



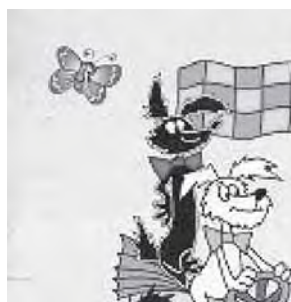
MILÁ JANIČKO !

*Už spolu chodíme půl roku do školy,
umíš pěkně číst, psát, učíš se počítat.
Jsi veselá a máš ráda kamarády.
Jsem ráda, že patříš do naší třídy.*

Tvoje třídní učitelka

Třída: I.A

31. 1. 2008



Milý Kubíku !

*Už spolu chodíme půl roku do školy,
učíš se číst a počítat. Snažíš se pěkně psát
Jsi dobrý kamarád.
Jsem ráda, že patříš do naší třídy.*

Tvoje třídní učitelka

ZPRÁVIČKY Z NAŠÍ ŠKOLIČKY

Máme za sebou únor a pomalu budeme vítat další jaro. Děti popotahují na naší zahrádce očima ze země tulipány a narcisky, hlásí každý nový kvítek sněženky a krokusu. Všichni vyhlížejí sluníčko a prosíme ho, aby prohrálo pískoviště a dovolilo vyndat z domečku koloběžky a fotbalový míč.

Ale ani v zimě se v Sedmíkrásce nezahálelo. Například děti z malého oddělení vyrazily v rámci cestovatelského projektu na "dalekou" cestu vláčkem. To bylo zážitků! Pro většinu dětí to byla vůbec první cesta vlakem, na nádraží potkaly dokonce i Pendolino. A tak není divu, že pár dní o ničem jiném nemluvily. Velké děti se zase ponořily do kouzelného světa klasických pohádek. Hrály divadlo, vyráběly loutky, zdobily šaty pro Popelku a mimo jiné poznaly, že lež má krátké nohy a s poctivostí nejdál dojdeš...

Po cestování a pohádkách nás čekalo vyhánění zimy a pořádně veselý masopustní karneval, velké pečení preclíků a baštění koblih (zeptejte se dětí, jak úžasné smaží naše paní kuchařka motánky). A teď už vyhlížejí dlouho očekávané jaro a Velikonoce.

A také samozřejmě zápis do MŠ. Takže zveme všechny děti, které by chtěly chodit s námi do Sedmíkrásky, aby přišly s maminkou nebo tatínkem k zápisu ve dnech 26. a 27. března od 14. do 17.00 hod.

Těšíme se na vás!

Martina Kubová, MŠ Sedmíkráska

ZE ŠKOLY

INFORMACE Z 1. MATEŘSKÉ ŠKOLY

Nový rok začal vesele. Příroda nám nadělila sice malé, ale přesto dostatečné množství sněhu pro bobování a stavění sněhuláků na naší školkové zahrádce. Tato zábava nám nevydržela dlouho, ale i sluníčko a první kytičky v dalším období se nám líbily.

V měsíci lednu nejstarší kamarádi navštívili "naše" prvňáčky v základní škole. Před zápisem do ní si vyzkoušeli na nečisto jednu hodinu pod vedením paní učitelky Marcely Raidové. Hodina plná her, počítání a prověřování znalostí, které má ovládat každý předškolák, se všem velmi líbila. Všech třicet budoucích školáků se už nemohlo dočkat dnů zápisu, kdy předvedou svou šikovnost a dovednost.

V dalších týdnech naší školičku navštívila nevídaná baba Chřipka a tak plánovaný masopustní karneval musel být odložen až na polovinu února. Dopoledne plné her, soutěží a tancování se vydařilo. Největší dík samozřejmě patří rodičům, protože všechny masky pohádkových a filmových postav byly skutečně nádherné.

A ještě pozvánka! 12. března zveme všechny zájemce na "Den otevřených dveří" - od 9.00 do 11.00 hodin (sraz před školkou vždy v 9.00, 9.45, 10.30 a 11.00 hodin). Zápis do mateřských škol proběhne 26. a 27. března od 13.00 do 17.00 hodin. Těšíme se na Vás !

Kamarádi z 1. mateřské školy



POJĎME SI HRÁT

V mateřské škole Rohožník se děti učí hrou. Vše si vyzkouší na vlastní kůži a seznámí se tak s věcmi, které by z vyprávění jen těžko pochopily. Jedním z našich cílů bylo přiblížit si život vzdálených kultur, na chvíli jimi i být, prožít den jiných národností.

Kdo jsou Indiáni, Eskymáci, ...??? Kde bydlí Eskymáci a čím cestují po zasněžených pláních? Jak a kde na globusu hledat místa, obydlená těmito lidmi? Tyto i spousty dalších otázek se honily dětem hlavou. Společně jsme se je snažili zodpovědět a k tomu jsme vyráběli různé výrobky: pro Indiány čelenky, oblečení i šperky, rodiče s dětmi vytvořili hudební nástroje a pomalovaní indiánskými barvami jsme tančili v doprovodu bubnů okolo ohně. Samozřejmě nechybělo ani týpí a také stopování medvěda v újezdském lese. Každý z nás dostal nefalšované indiánské jméno a právem byl na něj hrdý, protože každý správný indián ví, že značí jeho výjimečnou vlastnost a charakter.



Týden se opravdu vydařil ke spokojenosti všech. Získali jsme inspiraci pro další práci a zkušenost, že dětská fantazie opravdu nezná hranic. Být dítětem je krásná věc, a pokud rodiče podporují jeho touhu po poznání, jsou nám velkou oporou a my s chutí budeme dál připravovat podobné dny. Přejeme si rozzářené oči a veselý smích našich dětí.

A jak řekl Jean de la Bruyère : Děti neznají ani minulost, ani budoucnost a-co nám dospělým se stává zřídka, užívají přítomnost.

Proto pojďme a užívejme si legrace.

Eva Králová, MŠ Rohožník

ZE ŠKOLY

KYNOLOGOVÉ VE ŠKOLCE

Pod záštitou kynologické organizace ZKO-ÚJEZD NAD LESY, proběhla v mateřské školce na sídlišti Rohožník 6.2.08 ukázka dovednosti a výcviku psů.

V rámci pochopení dětského vnímání jsme děti proškolili, jak se chovat když potkají volně pobíhajícího psa bez dozoru, jak hladit psa a jak pes vnímá dítě v rodině.

Povídání jsme proložili ukázkami práce se psem: tanec se psem, poslušnost, přinášení předmětů a jiné dovednosti.

Pak přišel na řadu kontakt se psem-očichávání podané ruky, hlazení psa. Na některých dětech byla vidět nesmělost i trocha strachu, ale psy, které jsme přivedli ukázat, nezadali žádný podnět k bázlivosti. Naopak trpělivě snášeli hlazení a těsnost dětí kolem sebe.

Na závěr programu jsme dětem rozdali kartičky s obrázkem kresleného psa a s pozvánkou na kynologické cvičiště, kde jim předvedeme ukázkou výcviku a těm, kteří přijdou se svým psem ukážeme, jak se správně ke psům chovat.

Každý pes by měl dostat správnou výchovu, socializaci a dobře ho seznámit s nástrahami běžného provozu. Je to stejné jako když zodpovědně vychováváme svoje děti.

Děkuji Lindě Hodové s border kolíí Fredem za spolupráci a perfektní předvedení své dovednosti ve výcviku. Dalším psem byla fena německého ovčáka, Bára.

Brettschneiderová Anna, výcvikář ZKO Újezd nad Lesy



SPORT

ÚJEZDŠTÍ TAEKWONDISTÉ - DVĚ ZLATÉ A DVĚ BRONZOVÉ MEDAILE Z BELGICKÉHO FLANDERS CUPU



Závodníci újezdského oddílu Kangsim Dojang hráli významnou roli ve výpravě české reprezentace na belgický Flanders Cup, který se konal 2. února 2008 ve městě Leuven na severu Belgie. V celkovém počtu čtrnácti lidí zaujímal náš oddíl šest míst. První patřilo trenérovi Markovi Doxanskému a zbylých pět náleželo zkušeným závodníkům - Pavlu Pospíškovi, Jakubovi Šťastnému, Sáře Semerádové, Kláře Šťastné a Robertu Husákovi.

Mistrovství Flander je solidní turnaj, na němž zkřížily meče týmy ze sedmi evropských zemí (Belgie, Velké Británie, Francie, Německo, Nizozemí, Lucemburska a České republiky).

SPORT



Po dvanáctihodinové, avšak příjemné cestě a přespání v místním hostelu již zápasová plocha očekávala zápasníky všech věkových i váhových kategorií. V juniorské kategorii do 73 kg nám udělal velikou radost Jakub Šťastný, který úspěšně zvládl tři zápasy, svým belgickým a německým soupeřům nedal šanci a své dobré výkony ozdobil zlatou medailí. Zlatou medaili si též vybojoval patnáctiletý junior Pavel Pospíšek (váhová kategorie do 55 kg), který dokonce ve finálovém zápase naprosto suverénně "vyřídil" svého belgického soupeře. Již v prvním kole finále ho překvapil silnou technikou na hlavu, po které již protivník nebyl schopen pokračovat v zápase. Ve věkové kategorii aspirantů, tedy zápasníků do čtrnácti let věku, se neztratily ani Sára Semerádová a

Klára Šťastná, které si vybojovaly třetí místa. Do seniorské kategorie na začátku roku přestoupil Robert Husák. Ve svém prvním zápase v této věkové kategorii předvedl, dle slov trenéra, dobrý výkon, avšak na zkušeného soupeře tentokrát nestačil.

Celkově se podařilo českému týmu dosáhnout skvělého čtvrtého místa. Kangsim Dojang má na tomto úspěchu se svými dvěma zlatými a dvěma bronzovými medailemi nepochybně velký podíl.

*Robert Husák
závodník SK Kangsim*

FK ÚJEZD NAD LESY - SOUTĚŽE DOSPĚLÝCH

A mužstvo - přebor

Před jarní částí soutěže došlo k několika změnám v kádru týmu.

Přišli: z hostování z Brandýsa nad Labem se vrací Darius Minář (23), do přípravy se zapojil i František Pichl z Písnice (33), Petr Bílek (23) a Petr Kovář (21) z Viktorie Žižkov.

Odešli: Radek Lacina (Benátky nad Jizerou) ukončil hostování a Luboš Vondra oznámil konec sportovní kariéry.

Umístění A mužstva - Přebor Prahy (16 účastníků) po podzimní části:

8. místo 15. utkání skóre 29-32 22 bodů

Nejlepší střelci: Škoda 8 gólů, Časko 5 gólů, Kohout a Otopal 3 góly.

Část jarního rozpisu

První dvě utkání soutěže jsou naplánovaná sehrát na UMT v Uhříněvsi, aby se zabránilo poničení naší travnaté plochy. Rozpis zápasů najdete v příloze zpravodaje nebo na stránkách www.fkujezd.cz

První domácí utkání sehrajeme až v neděli 30. března 2008.

Podzimní výsledky

Kolo 30	neděle	9. 3.	ve 14:30 hod - (D) Královice	- 11*	4-3 výhra
16	neděle	16. 3.	ve 14:30 hod - (D) Zličín	- 12*	3-1 výhra
17	sobota	20. 3.	v 10:15 hod - V Dukla B	- 2*	1-2 prohra
18	neděle	30. 3.	v 15:00 hod - D Uhříněves	- 6*	1-0 výhra
19	sobota	5. 4.	v 16:30 hod - V Radotín	- 5*	0-2 prohra

Zimní turnaj ve Štěrbolích na UMT

Naše mužstvo je zatím na 5. místě se ziskem pouhých 9 bodů. Trenér v každém utkání prostřídá 15 až 17 hráčů.

Naše zápasy na turnaji:

Újezd nad Lesy	- Řevnice	2 - 5	- Junior	2 - 2
	- Chocerady	2 - 3	- Dolní Měcholupy	1 - 1
	- Hřebeč	5 - 0	- Un. Vršovice	4 - 1
	- Štěrboholy	5 - 1	- Ďáblice	
	- Kunratice	2 - 4	- Teplýšovice	

SPORT

Trenér Pavel Loukota:

„Věřím, že zimní pauza změní naše účinkování na domácím trávníku, kdy jsme často prohrávali. Budeme to chtít zlomit, protože náš divák si zaslouží radost z vítězství i na domácím hřišti.“

B mužstvo - 2. třída

Podíváme-li se na tabulku - pěkné třetí místo.

1. Březiněves	26 bodů
2. Čakovice	23
3. Újezd nad Lesy	21

Zahájení jarní soutěže - dvakrát začínáme na soupeřově hřišti. Utkání na domácím hřišti sehrajeme až v polovině dubna.

Část jarního rozlosování:

kolo	12	neděle	30. 3.	v 10:30 hod	V	Chabry "B"
	13	neděle	6. 4.	v 16:30 hod	V	Běchovice
	14	sobota	12. 4.	v 16:30 hod	D	Březiněves

Jiří Mík, FK Újezd nad Lesy



SPORTOVNÍ ČINNOST MLÁDEŽE FK ÚJEZD NAD LESY

Již několikátým rokem pořádá náš oddíl Zimní halový turnaj přípravek ve sportovní hale v Běchovicích, který je podporován i Místním úřadem Újezd nad Lesy Praha 21.

Mladší přípravka „B“ - (ročník nar. 2000 a mladší) je po 4. hracím dnu turnaje na druhém místě z celkového počtu 6 přihlášených mužstev se 13 body a největším počtem vstřelených gólů - 53!

Mladší přípravka „A“ - (ročník nar. 1999 a mladší) - absolvovala s oběma týmy v turnaji 5. hrací den s těmito výsledky:

FK Újezd nad Lesy B - Loko Vltavín	8:2 (1:0)
Branky: 3x Štěrba, 2x Denemark, 2x Králová, Michalský	
FK Újezd nad Lesy B - SK Nusle	7:8 (5:4)
Branky: 3x Štěrba, 2x Denemark, 2x Čermák	
FK Újezd nad Lesy A - SK Zbraslav	17:2 (10:0)
Branky: 10x Mruvčinský, 3x Veselovský, 3x Šuleková, Votava	
FK Újezd nad Lesy A - FK Kavalier Sázava	21:0 (9:0)
Branky: 9x Mruvčinský, 8x Veselovský, 2x Bouška, Votava, Havel	
SK Český Brod - Slavoj Stará Boleslav	8:4 (6:1)
SK Český Brod - Loko Vltavín	9:5 (2:2)
SK Zbraslav - Slavoj Stará Boleslav	13:3 (3:3)
FC Tuchoraz - SK Nusle	1:6 (1:4)
FK Kavalier Sázava - FC Háje JM	8:4 (3:2)
FC Tuchoraz - FK Viktoria Žižkov	1:16 (1:10)
FC Háje JM - FK Viktoria Žižkov	3:14 (1:4)

Průběžná tabulka po 5. hracím dnu

Pořadí	Klub	Zápasy	Výhry	Remízy	Prohry	Skóre	Body
1.	FK Újezd nad Lesy „A“	8	8	0	0	132:16	24
2.	FK Viktoria Žižkov	8	7	0	1	109:29	21
3.	SK Zbraslav	8	6	0	2	73:33	18
4.	FC Háje JM	8	5	0	3	45:49	15
5.	SK Český Brod	8	4	1	3	55:54	13
6.	SK Nusle	8	3	1	4	38:57	10
7.	FK Újezd nad Lesy „B“	8	3	1	4	38:54	10
8.	Loko Vltavín	8	3	0	5	28:57	9
9.	FK Kavalier Sázava	8	2	0	6	21:72	6
10.	Slavoj Stará Boleslav	8	1	1	6	30:92	4
11.	FC Tuchoraz	8	0	0	8	22:78	0

Trenér: Roman Mruvčinský

SPORT

Starší přípravka - (ročník nar. 1997 a mladší) svůj turnaj dohrála 6-tým hracím dnem s těmito výsledky:

FK Újezd nad Lesy - Sokol Měchenice

30:1 (18:0)

Branky: 6x Konejl D., 4x Pinkas M., 4x Lipár D., 4x Mruvčinský M., 4x Příbyl R., 3x Šulek P., 2x Pořízka J., Novotný D., Drdla L, Herčík T.

FK Újezd nad Lesy - SK Černčice

16:1 (7:0)

Branky: 6x Mruvčinský M., 4x Pinkas M., 2x Konejl D., Příbyl R., Mesjar D., Lipár D., Drdaj D.

SK Viktoria Žižkov - SK Úvaly

11:2 (8:0)

SK Viktoria Žižkov - Sokol Měchenice

21:3 (10:0)

SK Aritma Praha - SK Úvaly

17:2 (8:1)

SK Aritma Praha - SK Slavia Praha dívky

11:1 (2:0)

FK Brandýs nad Labem - SK Slavia Praha dívky

19:2 (10:0)

SK Bílá Hora - SK Černčice

9:3 (4:3)

FK Brandýs nad Labem - Sokol Košťany

2:2 (2:1)

SK Bílá Hora - FK Viktoria Žižkov

4:5 (3:3)

Sokol Košťany - FK Viktoria Žižkov

7:1 (5:1)

Konečná tabulka zimního turnaje starších přípravek

Pořadí	Klub	Zápasy	Výhry	Remízy	Prohry	Skóre	Body
1.	Sokol Košťany	10	9	1	0	121:17	28
2.	SK Viktoria Žižkov	10	8	0	2	89:34	24
3.	FK Brandýs n. Labem	10	7	1	2	78:27	22
4.	FK Újezd n. Lesy	10	7	0	3	90:29	21
5.	FK Viktoria Žižkov	10	6	0	4	65:34	18
6.	Sokol Bílá Hora	10	5	0	5	56:40	15
7.	Aritma Praha	10	5	0	5	69:40	15
8.	SK Úvaly	10	4	0	6	48:71	12
9.	SK Černčice	10	2	0	8	28:115	6
10.	Slavia Praha dívky	10	1	0	9	37:121	3
11.	Sokol Měchenice	10	0	0	10	27:180	0

Nejlepším střelcem se stal s **43 góly Dominik Pilát** z SK Viktoria Žižkov, újezdský **David Konejl** nakonec vystřílel výborné 3. místo!! Nejlepším brankářem celého zimního turnaje byl většinou trenérů zvolen **Roman Příbyl - FK Újezd nad Lesy!!**

Gratulujeme!!

VELKÉ PODĚKOVÁNÍ VŠEM RODIČŮM ZA SKVĚLOU PRÁCI OHLEDNĚ ORGANIZACE TURNAJE A HRÁČŮM ZA PĚKNOU REPREZENTACI FK ÚJEZD NAD LESY, I KDYŽ JSME ZÍSKALI JENOM "BRAMBOROVOU" MEDAILI !!! DÍKY MOC!!!

Trenér: David Šulek



SPORT

Žákovské kategorie se účastní také poněkolkáté zimního turnaje hraného na umělé trávě 3.generace pořádaného PSK Union Praha.

Mladší žáci /roč. 95-96/ jsou zatím na 5.místě z 8 týmů. Svůj poslední zápas hrají 9.3.2008.

Starší žáci FK Újezd nad Lesy (roč.93-94) jsou prozatím na 3. místě z celkových 8 přihlášených družstev, kam spadli po 2 únorových prohrách s přeborovým týmem Háje po přestřelce 5:8 (pol. 1:5) a týmem Aritma 2:3, kdy soupeři pomohl hodně rozhodčí. Oba tyto zápasy znamenaly zároveň první prohry na tomto turnaji. Tomáš Šebesta je druhým nejlepším střelcem dosavadního průběhu turnaje. Poslední zápas hrají SŽ 16.3.2008.

Dorost FK Újezd nad Lesy (roč. 89-92) v rámci zimní přípravy odehraje několik přátelských utkání před zahájením jarní části sezóny.

Jarní mistrovská utkání začínají 9. 3. zápasem naše přeborového mužstva mužů a mládež zahajuje svými zápasy o víkendu 29.-30.března.

Sezónu mladší žáci zakončí turnajem v termínu 21.6.2008 na hřišti Čentická.

Pro mládežnická družstva pořádá FK Újezd v termínu od 16.8. - 23.8.2008 LETNÍ FOTBALOVÉ SOUSTŘEDĚNÍ v Horním Bradle (pro kategorie starší přípravek MF10, MŽ, SŽ a dorost)

Před zahájením podzimní sezóny FK Újezd pořádá tradiční turnaj MŽ "Memoriál Ondry Bakaláře" na hřišti Čentická v termínu 24. 8. 2008

Nábor nových hráčů

FK Újezd nad Lesy uvítá ve všech svých věkových mládežnických kategoriích nové hráče, jedná se zejména o ročník narození 1995 a mladší až po roč. 2003. Rozpisy tréninků jednotlivých mužstev najdete na www.fkujezd.cz nebo můžete své dotazy směřovat na pana Petra Křelínu, tel. číslo 603308573.

Dále uvítáme fotbalové nadšence z řad rodičů na pozice trenérů nebo vedoucích mužstev případně nějakou jinou pomoc při vedení, organizaci nebo provozu klubu.

Roman Mruvčinský

BŘEZNOVÁ ZAHRÁDKA

ZAHRÁDKA V BŘEZNU

Březen je měsíc, kdy máme jaro na dosah ruky, platí však známé přísloví o kamnech . Dnes si však povíme jiné : "Hřmí-li v lednu, sněží v máji" a nebo "Březen bez vody, duben bez trávy".

Letošní zima, je začátek února co píše tyto řádky a ledacos se může změnit, byla velmi mírná a vlhká. To je ovšem živná půda pro veškeré houbové choroby. Asi nejvíce nás mrzí, když zmeškáme správnou dobu u ošetření broskví. Kadeřavost listů broskvoní je nejčastější a nejnebezpečnější jejich choroba. Způsobuje ji houba puchýřnatka broskvoňová (Tophrina deformans). Její výtrusy přetrvávají volně na kmenech i pupenech, ale již na začátku rašení broskvoní vyklíčí a rostou do nejmladších pupenů. Právě v tuto dobu, nejpozději v první polovině března, musíme ošetřit broskvoně postřikem například 5% SULKA nebo 0,6% KUPRIKOL 50 nebo 0,6% CHAMPION 50 nebo 0,3% NOVOZIR MN 80. Postřik opakujeme po 14 dnech. Aby byl postřik účinný nesmí pršet alespoň 4 hodiny a teplota má být kolem 10 stupňů.

Teď si zopakujeme krátce základní pravidla péče o ovocnou zahradu, jak jsme psali již v minulých létech. Začínáme s řezem jaderovin. Nejdříve řežeme starší stromy s malými přírůstky, ve druhé polovině měsíce prořežeme mladší a bujně rostoucí stromy. Zásada, kterou každý rok opakují a musíme ji mít při řezu na paměti, je "otevřeme korunu slunci". Při řezu jabloní odřezáváme konce výhonů napadené padlím - je na nich bělavý povlak a většinou jsou i zkroucené. Po odřezu je spálíme, jinak si padlí přenášíme dál. Řez peckovin si ponecháme až na dobu jejich kvetení.

Dle počasí z kraje měsíce dokončíme řez révy vinné, angreštu a rybízu, je již nejvyšší čas. Pokud zjistíme, že na keřích černého rybízu máme silně zvětšené kulaté pupeny, je keř napaden vlnovníkem rybízovým. Napadené větve odřezeme a spálíme. V případě, že keř je napaden silně, raději ho vykopeme celý a spálíme.

Několik typů pro okrasnou zahradu

Pokud budeme zakládat nebo "vylepšovat" okrasnou zahradu můžeme použít i méně známe ovoce, které nám prostor zkrášlí i přinese vitamíny. Zde máme několik typů :

Dřín obecný - roste i zplaněle a pěstuje se také jako okrasný časně z jara kvetoucí keř nebo stromek výšky 2,5 m až 3,5 m. Je znám ve dvou odrůdách DEVIN a TITANUS. Rubínově červené podlouhlé plody mají protáhlé semeno - pecičku, která se hůře odděluje od dužiny. Odměnou je dužina pro všestranné použití, vynikající

BŘEZNOVÁ ZAHRÁDKA

je marmeláda. Plody s vysokým vitamínem C můžeme pojídat i čerstvé, sušit i vyrobit si kvalitní víno.

Morušovník černý a bílý - mají dužinatá sladká plodenství temně červené až černé nebo bílé až narůžovělé barvy. Černé moruše jsou i za syrova chutným ovocem, velmi lahodný je z nich sirup. Bílé moruše mají mdlou chuť, vzhledem k vysokému obsahu cukru až 22% jsou vhodné k výrobě sirupu medové chuti.

Rakytník řešetlákový je keřem okrasným i ovocným. Jde o rostlinu větrosnubnou dvoudomou (zvláště rostliny se samičími a zvláště rostliny se samčími květními orgány). Proto při výsadbě pamatujeme nato, abychom zajistili opylovače = odrůda Pollmix na 6 až 8 rostlin samičích - odrůdy Hergo, Frugana, Leikora. Hlubší kořeny zajišťují protierozní funkci, mají schopnost poutat vzdušný dusík, proto rostliny nikdy nehnojíme. Plody rakytníku obsahují desítky biologicky aktivních látek, mají vysoký obsah vitamínu C a karotenu, využívají se jak na přímou spotřebu za syrova (nejlépe omyté bobule zalité medem), tak pro různé zpracování - šťávy, sirupy, marmelády, pasty, želé, suší se. Ze semen se lisuje olej s výraznými účinky při popálení, který se přidává do hojivých masť.

Růže dužnoplodá je zastoupena odrůdou Karpatia původem ze Slovenska. Na půdu i klima nenáročná. Keř doporučujeme vysazovat na jinak těžko využitelné plochy. Tlustostěnné plody mají vysoký obsah vitamínu C okolo 1200 mg na 100 g dužiny a karoten. Mají univerzální využití marmelády, sušení, ovocné víno. Netrpí chorobami.

Růže svraskalá představuje druh růže značně tolerantní k podmínkám prostředí snáší i zasolení a lze ji pěstovat od nížin až do podhůří. Silné výhony jsou silně ostnité. Plodí bohatě a pravidelně. Plody - šípky jsou velké zploštělé s obsahem vitamínu C od 800 do 900 mg na 100 g čerstvé dužiny. Jde o velmi cennou konzervářskou surovinu. Stejně jako předchozí je odolná proti chorobám, škůdcům i mrazům. Pěstujeme ji i jako dřevinu okrasnou s květy růžovými, světle fialovými a bílými. Plody, pokud je nesklidíme, zdobí naši zahradu až do zimy a pak jsou vítanou potravou pro přezimující ptactvo.

Zimolez kamčatský - je poměrně novým druhem v našich zahradách. Vzpřímené keře dosahují výšky do 2 m. Nesprávně se nazývají kamčatskou borůvkou. Na rozdíl od borůvek nepotřebuje zimolez kyselou půdu. Plodem je protáhlá hrbolatá šedomodrá až modročerná šťavnatá bobule sladce navinulé chuti. Jde o nejčasněji zrající ovoce v našem mírném pásmu - od druhé poloviny května. Sklízíme ještě dříve než nejranější odrůdy jahod nebo třešní. Musíme dát pozor abychom sklizeň nepropásli, zralé bobule snadno padají na zem. Protože rostliny jsou cizosprašné vysazujeme alespoň dvě rostliny.

To bylo pouze několik příkladů rostlin, které nám přinesou krásu i užitek, jsou i další jako Josta, Aronie černá, Jeřáb obecný, Kdouloň obecná, Mišpule německá, Borůvka velkoplodá, Brusinka zahradní.

Pozvánky:

Výbor organizace ČZS zve všechny členy na **výroční členskou schůzi konanou dne 9. 3. 2008 od 14 hodin** v jídelně ZŠ Polesná 1690 - vchodem z ulice Čentické.

Organizace ČZS - Újezd nad Lesy zve všechny naše občany **6. března 2008 v 16.00 hodin na tradiční setkání u pomníku prof. T. G. Masaryka** u příležitosti výročí jeho narozenin.

Za ČZS organizaci Újezd nad Lesy

Blanka Exnerová

RŮZNÉ

SDÍLENÉ (ČÁSTEČNÉ) ÚVAZKY

- Hledáte vyškolené zaměstnance na sdílený (částečný) úvazek?
- Chcete se zdarma zúčastnit školení pro zaměstnavatele a dozvědět se, jaké jsou novinky, právní normy a zkušenosti v zaměstnávání občanů na sdílené úvazky a další alternativní formy práce?
- Máte zájem se zúčastnit burzy práce zaměstnavatelů nabízejících různé formy úvazků?
- Chcete se zúčastnit soutěže o společnost přátelskou rodině a být případně v médiích uvedeni jako příklad pro ostatní zaměstnavatele?

Obraťte se na Občanské sdružení KM Balónek, které je partnerem na projektu Síť mateřských center o.s. Projekt spolufinancovaný Evropským sociálním fondem a státním rozpočtem České republiky usiluje o zvýšení podílu sdílených úvazků a dalších alternativních forem práce na trhu práce.

Kontakt: E-mail: castecneuvazky@volny.cz

telefon: 773 544 754-5

RŮZNÉ

ZACHRAŇTE MNE!

To si přeje při ohrožení každý a je rád, že profesionálové v zachraňování, tedy hasiči, policie a zdravotníci, to dovedou. A což teprve **lidé se zdravotním postižením nebo senioři**, kteří potřebují pomoc druhé osoby i v běžném životě! Při povodni či úniku plynu, při požáru nebo při teroristickém útoku jsou však právě tito lidé v ještě větším nebezpečí než ostatní.

Bezplatnou službu registrace pro ně přichystala Národní rada osob se zdravotním postižením ČR (projekt je totiž financován z Evropského sociálního fondu, státního rozpočtu ČR a rozpočtu hl. m. Prahy, z programu JPD 3). Díky ní je na jejich přání mohou vyškolení **registrační pracovníci - registrátoři** zařadit do registru pro použití v pražském Integrovaném záchranném systému. Většina registrátorů má zdravotní postižení, a tak dobře rozumějí obtížím, které z toho plynou. **Poskytnou rady, jak jednat** při krizových událostech, pomohou vytvořit **nouzový seznam** úkonů, jež je potřeba učinit před případnou evakuací, a věci, jež je nezbytné vzít s sebou. Všichni, kdo přijdou do styku s důvěrnými a citlivými daty, dodržují **zákon o ochraně osobních údajů**.

Představme si to na **příkladu**: *Pan Petrželka je hluchoslepý, bydlí v místě, které zasáhne povodeň. Vzhledem k tomu, že je zaregistrovaný, se na mapě znázorňující zatopenou část objeví upozornění, že tam bydlí a potřebuje zvláštní zacházení. Záchranáři se vybaví tak, aby s ním byli schopni komunikovat, spojí se s organizací, která je s to pomoci, a zorganizují odpovídající následnou péči, pokud je nutná evakuace.*

Jak se s registrátory spojit:

Pro osoby se sluchovým postižením	Lenka Hejlová,	235 521 412,	774 737 901;
pro osoby s hluchoslepotou	Martina Hanusová,	283 880 594,	774 737 902;
pro seniory	Ivana Černá,	222 333 546,	774 737 903;
pro osoby s mentálním postižením	Věra Hrádková,	286 586 428,	774 737 904;
pro osoby se zrakovým postižením	Ilona Ozimková,	221 462 491,	774 737 906;
pro osoby s duševními nemocemi	Břetislav Košťál,	233 551 241, l. 207,	774 737 907;
pro osoby s interními nemocemi	Miroslav Diviš,	235 300 053,	774 737 908;
pro osoby s tělesným postižením	Tomáš Lanc,	224 827 210,	777 949 127

POŠKOZOVÁNÍ CIZÍ VĚCI

Dobrý den milí čtenáři,

opět se spolu setkáváme prostřednictvím, troufám si již říci, pravidelných článků poskytující zamyšlení a nabízející rady jako součást prevence proti běžné pouliční kriminalitě.

Tentokrát bude tématem trestná činnost nazývána jako poškozování cizí věci.

Tímto názvem je přímo definován trestný čin v zákonném ustanovení § 257 trestního zákona jako jednání "kdo zničí, poškodí nebo učiní neupotřebitelnou cizí věc a způsobí tak na cizím majetku škodu ...".

Jako příklad lze uvést případ, který se stal v měsíci prosinci 2007 ve večerních hodinách na Praze 8, kdy dvacetiletý pachatel za použití úlomku betonu rozbil skleněnou výplň z bezpečnostního skla vstupních dveří panelového domu, čímž způsobil majiteli domu škodu ve výši přesahující 10.000,- Kč.

Důvodem jeho jednání, vybočující z mezí slušného lidského chování může být cokoliv. Dveře se staly překážkou pro vstup do domu za vytouženou přítelkyní, překážkou pro získání úkrytu před nepřízní počasí, nebo terčem vybití negativních emocí podnapilého muže zkroušeného životem a alkoholickými nápoji, či jiné. Důsledkem je však vždy poškození či zničení věci, ke škodě toho, komu do té doby řádně plnila svoji funkci.

Pokud se nás taková skutečnost bezprostředně netýká, přehlídíme jí s tím, že je přirozenou součástí dnešní společnosti. V případě, že se sami staneme poškozenými, zaměří se náš vztek vždy proti samotnému pachateli, přičemž si již nevzpomeneme, jak jsme byli lhostejní v podobné situaci, která se však stala někomu jinému. Nechci touto myšlenkou v žádném případě hájit předmětné zločince, kteří zajisté zaslouží potrestání. Chci však vyjádřit názor a upozornit na žalostný stav společenského styku, na míru empatie a chladnoucí mezilidské vztahy.

Můžete samozřejmě tvrdit, že to není Vaše starost zajistit bezpečí občanů. O tu má především pečovat Policie České republiky a ve spolupráci s místními samosprávami a dalšími organizacemi realizovat, jak preventivní, tak i represivní opatření. Vždyť žijeme v moderní společnosti, kde se dá využít i řady nových technologií v rámci situační prevence, směřující k zamezení či znesnadnění páčání trestné činnosti, jako jsou kamerové systémy, zabezpečovací zařízení apod.

RŮZNÉ

Uvědomme si však, že jsme bytosti společenské a bez vzájemné spolupráce, solidarity, empatie a celkové prosociálního chování jsou veškeré uváděné prostředky málo účinné, či dokonce bezvýznamné. Jak pro práci Policie České republiky, tak zejména pro občany samotné je takovýto pozitivní způsob společenského styku nepostradatelnou součástí moderní demokratické společnosti a spokojeného života slušných občanů.

„Moje rada proto zní“ nebuďte lhostejní ke svému nejbližšímu sociálnímu okolí, spolupracujte s Policií České republiky a pomáhejte ji tak naplnit model Community policing, jako policii, která je službou občanů, tedy pro Vás“.

nprap. Bibiana Fuchsová, PČR OŘ Praha III

PLACENÁ INZERCE

AUTODÍLY  AUTO ŠTANGL

HLEDÁME NOVÉHO PRACOVNÍKA

Náplň práce:

- vyhledávání nových a péče o stávající zákazníky
- prodej autodílů
- poradenství zákazníkům
- informování zákazníků o akcích, novinkách atd.
- rozvoz zboží v daném regionu

Požadujeme:

- komunikativnost
- uživatelská znalost práce na PC
- vysoké pracovní nasazení
- časovou flexibilitu
- znalost problematiky automobilových náhradních dílů je výhodou

Újezd nad Lesy, Starokolínská 506, 190 16 Praha

Kontaktní osoba: Kačírek Tomáš

email: ujezd@autostangl.cz

Nabízíme:

- vhodné i pro absolventy
- zájem úspěšné a stále se rozvíjející společnosti
- mobilní telefon
- stravenky
- možnost odborného i profesního růstu

GEODETICKÉ PRÁCE

Zdeněk Batěk

Tel.: 723 287 824

- Geodetické práce pro potřeby stavby
- Zaměření IS pro kolaudaci
- Geometrické plány
- Vytyčení vlastnických hranic

POSLUŠNOST PSA

Anna Brettschneiderová

problémové chování, ovladatelnost,

tel: 604 308 059

poradenství e-mail: brettan@seznam.cz, www.brettan.wz.cz

STŘÍHÁNÍ PSŮ

rozčesávání, koupání, ošetření uší a drápů

tel: 777 184 142

www.drapa.eu

V Újezdě nad Lesy koupíme
RD nebo **POZEMEK** od 450 m².

Solidní jednání. Peníze ihned.

Nejsme RK.

Mobil: 607 807 645

ZÍSKEJTE BEZ PRÁCE

až 5000 Kč/měsčně!

Poskytnete Váš
automobil, dům, garáž, plot, balkón, pozemek...
k reklamním účelům.

Volejte **IHNEDE** tel.:

221 221 551

za běžný tarif

Prodej sadby zeleniny a květin

Budčická (u bl. rybníka)

Denně: 9⁰⁰-18⁰⁰ hodin

tel.: 776 764 811

Nabízím výuku německého jazyka, popř. doučování nebo konverzaci.

Lekce možno dohodnout flexibilně
podle časových možností klienta

tel.: 608 264 492

DENTÁLNÍ HYGIENA

odborné čištění zubů

JOSEFÍNA MARTÍNKOVÁ, DIS.

Vybíralova 964/8, Černý Most,

tel.: 723 211 783

telefonujte prosím pouze st., čt.

RESTAURACE

NO. 110 PRAHA 9 - KOLODĚJE

PŘIJME ŠIKOVNÉHO ČÍŠNÍKA NEBO SERVÍRKA

DO MLADÉHO KOLEKTIVU.

VOLEJTE TEL.: 605 243 360

RADOST Z HUDBY

Příjemné melodie ke kávě, společenským příležitostem, rodinným slavnostem apod. v hudbě klasiků (Vivaldi, Dvořák, Brahms, Lennon, Joplin aj.).

Jan Kvapil – housle

Bývalý člen filharmonie

Mobil: +420 732 641 268

Lenka Kvasničková

– klavír (el. klávesy)

E mail: kvasnickova.l@volny.cz

RADOST Z HUDBY

Vyučuji hře na housle

děti i dospělé.

Docházím

JAN KVAPIL

bývalý člen Talichova kvarteta

a České filharmonie

MOBIL: +420 732 641 268

**Chcete prodat byt?
Máte hrůzu z realityky?
Obráťte se na
PORADNU!**

☎ 777 066 984

**Realitní
poradna s.r.o.**
Březinova 22, Praha 8
info@realitniporadna.cz
www.realitniporadna.cz
www.pudnibyty.cz

STAVEBNÍ PROJEKTY

nabízím pro rekonstrukce bytových
jader, rekonstrukce a novostavby
rodinných domů. **Tel.: 723 858 248**

FITNESS CENTRUM

Velebného 1899, Újezd nad Lesy, Praha 9
www.fitnessujezd.cz

Nabízíme:

Posilovna - stroje Grün, osobní trenér
Zrcadlový sál - Tae-bo, Orientální tanec - Aisha, Spin
Gym, aerobic, kondiční cvičení
pro těhotné
Solárium - turbo
Masáže

OTEVŘENO:

Po-Pá 14.00-22.00 hodin
So-Ne 17.00-20.00 hodin

Tel.: 281 973 333

**Fitness v Újezdě n. L. - P9
přijme recepční
k obsluze sport baru
Info na tel.: 603 517 607**

AUTODOPRAVA NONSTOP

MILAN PETRUŽÁLEK
Novozámecká 520, 190 16 Praha 9

- odvoz kontejnery
- sutě, odpad, písky



- přeprava materiálu
- avia, liaz, tatra, iveco
- zemní a výkopové práce



**Tel.: 281 931 419, 281 931 164
Mobil: 603 242 142**

ČALOUNICTVÍ

opravy veškerého čalouněného nábytku, včetně starožitného,
čalounění dveří (i se zvukovou izolací)
výběr látek, doprava

Tel.: 244 468 202, 604 613 804
Českobrodská 49/18 - Praha 9

ZÁMEČNICTVÍ - Semerád

PROVÁDÍ VÝROBU:

vrat - pojezdových, garážových, vchodových vrátek,
plotů, zábradlí, výběhů pro domácí zvířectvo, montáž
pletiva aj.

SEMERÁD ZBYNĚK - ČENTICKÁ 503, ÚJEZD NAD LESY, PRAHA 9

www.nabytekkelly.cz



VÁŠ NÁBYTEK NA MÍRU ZA SKVĚLÉ CENY
VE VŠECH ODSTÍNECH

po-pá 6-14.30 tel.fax 323 605 300
info@nabytekkelly.cz kdykoliv

SLUŠTICE 108 mobil 602 316 085 kdykoliv

kancelářský nábytek,
kuchyňské linky, ložnice
botníky, kontejnery, toaletky
vestavné skříně, police
studentský nábytek
předsiňové stěny
atypický nábytek v jakémkoliv
rozsahu či množství
v případě zájmu dojedeme
zaměřit a obratem sdělíme cenu
před realizací můžeme vytvořit
fotorealistický návrh ve 3D
nábytek Vám dovezeme domů
garantujeme seriózní jednání
a kvalitní nábytek za skvělé ceny od českého výrobce
se čtrnáctiletou zkušeností



ZPROSTŘEDKOVATELSKÁ ČINNOST SPRÁVNÍ ÚKONY na DOPRAVNÍM INSPEKTORÁTU

- přihlášení
- odhlášení
- převody
- změny v TP
- ztráta TP, OTP, SPZ ...
- dovozy
- povinné ručení



**Příjem a výdej: Ne - Čt: Od 17.30 do 19.00
Od 20.00 do 22.00**

Růžena Hájková
602 253 108, 602 259 250
Machovická 1676, Újezd nad Lesy

Tenisová školička pro nejmenší MINITENIS PRO DĚTI OD 4 - 7 LET

Kdy? od dubna 2008 od 9 do 17 hodin

Kde? tenisové kurty Újezd nad Lesy,
ul. Kalská

Cena? 150 Kč / hodinu a dítě

V ceně? služby trenéra, pronájem kurtu, tenisové
míče, zapůjčení tenisové rakety

Bližší informace? František Polák
tel: 608 972 425, www.tenis.kvalitne.cz

OBKLADY - DLAŽBY REKONSTRUKCE, BYTOVÁ JÁDRA

M. Folauf, Kalská 1394 Újezd

GSM: 606 493 391

Úvěr 6.000 - 166.000 Kč

pro zaměstnance, důchodce, maminky na MD...

Bez veškerých poplatků. Na cokoliv.

Tel.: 724 816 374, 608 379 637

PROFIREAL, a.s.

FINANČNÍ PLÁNOVÁNÍ PRO SOUKROMOU KLIENTELU:

pojištění - investice - hypoteční úvěry a úvěry ze stavebního spoření

Využijte možnosti výběru optimálních produktů z více než 100 prvotřídních institucí.
To vše prostřednictvím jednoho partnera - prestižní evropské společnosti s mnohaletou tradicí.

RESPEKTUJEME INDIVIDUALITU KLIANTA

Sledujeme soustavně celý finanční trh a vybíráme ty nejzajímavější možnosti. V našem poradenství nalézáme společně řešení, která přesně odpovídají Vaším potřebám a požadavkům.

Slavěna Houdková, tel. 775 337 177

e-mail: slavena.houdkova@ovbmail.cz



**Pro naši centrálu
v Jirnech
(Praha-východ),
přijmeme:**

ASISTENTKU, ASISTENTA

do oddělení nákupu

POŽADUJEME:

- SŠ vzdělání
- velmi dobrou znalost NJ nebo AJ slovem i písmem
- znalost práce na PC (Word, Excel, Outlook)
- ŘP skupiny B

NABÍZÍME:

- velmi dobré platové podmínky
- možnost dalšího profesního růstu v rámci firmy

Nástup možný ihned.

**Písemné nabídky se životopisem
zašlete do 15. 3. 2008 na adresu:**

**Penny Market s.r.o., 250 90 Jirny 353, pí Kudrnová,
nebo e-mail: kudrnova@penny.cz**

Újezd nad Lesy navštíví mobilní obchodní kancelář Pražské plynárenské

Pražská plynárenská, a. s., poskytuje od loňského října svým zákazníkům z kategorií Domácnost a Maloodběratel novou službu – mobilní obchodní kancelář. Upravený dodávkový vůz pravidelně a v předem stanovený čas navštíví 26 okrajových městských částí a přilehlých obcí.

V mobilní obchodní kanceláři si lze pohodlně vyřídit veškeré záležitosti spojené s odběrem zemního plynu od Pražské plynárenské, a. s. Služby jsou poskytovány v obdobném rozsahu jako v běžných obchodních kancelářích. Pojízdna kancelář je navíc výhodou pro zdravotně postižené, nemohoucí nebo jinak handicapované klienty.

V Újezdě nad Lesy bude mít mobilní obchodní kancelář stanoviště ve dvoře místního úřadu. Občanům bude k dispozici ve dnech:

- **21. dubna**
od 12.30 do 15.00 hodin
- **19. května**
od 9.00 do 11.30 hodin
- **16. června**
od 12.30 do 15.00 hodin

Přesný rozpis trasy a termínů návštěv mobilní obchodní kanceláře ve druhém pololetí bude včas zveřejněn. Další informace získají odběratelé na webových stránkách Pražské plynárenské, a. s., www.ppas.cz, nebo na zákaznické lince: **840 555 333**.



HLEDÁME ASISTENTKU

Distributor plastů, firma EXPLAST, s.r.o. přijme do svého týmu v Technologickém parku /bývalý areál výzkumných ústavů/ v Běchovicích **firemní asistentku**. Požadujeme SŠ nejlépe ekonomického směru, samozřejmostí je znalost práce na PC. Zájemci se mohou hlásit na **telefonu 281 012 840**, Ing. Sova, nebo zašlete svůj životopis na **e-mail: sova@explast.cz**.

*Žehlení košil a mandlování
ložního prádla*



*Mandl „U Bucharů“
Pražská 172, Úvaly
tel.: 724 225 595*

*pondělí 7.30 - 12.00 13.30 - 19.00
středa 13.00 - 19.00
čtvrtek 7.30 - 13.00*

*V Újezdě zavedena služba svozu
a rozvozu zakázek,
Informace na telefonu: 724 157 075*

KOSMETIKA

Věra Vokounová - tel. 607 660 249

www.kosmetika.ujezd.eu

- komplet. ošetř. pleti Nobilis / Anna Lotan 450,-/560,-
(povrch.čištění, peeling, hloubkové čištění, masáž,
maska, závěr. ošetření, z d a r m a úprava obočí)
- základní ošetř. / ošetř.aknózní pleti od 350,-
- regenerační ošetření pleti od 390,-
- liftingové ošetření s kolagenovou maskou 580,-
- depilace, barvení, parafín, líčení, prodej kosmetiky

MANIKÚRA - PEDIKÚRA

Pavla Bumbová - tel. 721 333 415

- základní manikúra / pedikúra 120,- / 180,-
- P-SHINE + manikúra / pedikúra 220,- / 280,-
- peeling + manikúra / pedikúra 160,- / 220,-
- parafín + manikúra / pedikúra 190,- / 250,-
- francouzská manikúra 50,-
- lakování / ruční malování 30,-

PENZION ROHOŽNÍK - KOSMETICKÝ SALON

Malešovská 1644 - naproti Albertu, boční vchod



STAVEBNINY STAKO®



Sulovická 1234, Praha 9-Újezd nad Lesy
Tel.: 281 972 245-6, 724 271 834, 728 874 254

e-mail: stako@volny.cz

Akce BŘEZEN

DOPRAVA V ÚJEZDĚ nad LESY AUTEM S HR ZDARMA

- 🏠 cihlový systém **ECOTON** (dovoz Německo) – bezkonkurenční ceny, broušené cihly **ECOTON**, lepidlo zdarma, **AKU** cihly – bezkonkurenční ceny, **KLINKER** - cihly lícovky 12 barev - akční ceny
- 🏠 **POROTHERM, SUPERTHERM** – slevy až 35 %
- 🏠 tvárnice **YTONG, H+H, Q-POR**, veškeré cihly, překlady, stropní systém **MIAKO** a **HURDIS** – slevy až 20 %
- 🏠 cement, vápno, malty, omítky, betony, štuky, lepidla, sádky, sanační omítky, keraštuk, penetrace – **KNAUF, BUILDING, MUREXIN, HASIT** – slevy až 20 %
- 🏠 střešní tašky **BRAMAC, KM BETA, TONDACH, JUNGMEIER** a ostatní systémy (plech, lepenka) – slevy až 20 %
- 🏠 tepelné izolace **ORSIL, ISOVER**, polystyren, lepenky, tekuté lepenky – slevy až 30 %
- 🏠 kompletní sádkokartonový systém **KNAUF, RIGIPS** – slevy až 20 %
- 🏠 řezivo, latě, prkna, trámy, fošny, krovy na zakázku
- 🏠 ztracené bednění, betonové tvárnice, plotové prvky, betonová dlažba, obrubníky – sleva až 20 %
- 🏠 keramické dlažby a obklady, sanitární keramika – sleva až 20 %
- 🏠 PU pěny, silikáty, akryláty, barvy, ředidla – **DenBraven, MAKROFLEX, SOUDAL** – slevy až 20 %
- 🏠 dveře, okna, zárubně, hutní materiál, bet. sítě, žebírková ocel – slevy až 10 %
- 🏠 vnitřní a fasádní barvy **PRIMALEX MISTRAL** – slevy až 10 %
- 🏠 velký výběr nářadí, žebříky, ochranné pomůcky aj. – slevy až 10 %
- 🏠 komínový systém **SCHIEDEL, EKO komíny, CIKO komíny, ASV komíny** – slevy až 15 %
- 🏠 střešní okna **VELUX, PRIMA FENESTRA** – slevy až 15 %

_____ slevy z ceníku výrobců _____

- + rozvoz materiálu IVECO s HR do 14 m, LIAZ s HR,
- + kompletní zásobování staveb a kamionové dodávky
- + základní slevy pro stavební firmy a individuální slevy dle domluvy ve stavebninách

NÍZKOPROVOZNÍ STAVBY



MODERNÍ ARCHITEKTURA

BEZÚDRŽBOVOST

nové pocernice

DEVELOPER / WWW.KONHEFR.CZ



VÝHRADNÍ PRODEJCE / WWW.RSCS.CZ

**REALITNÍ
SPOLEČNOST**
RSCS
TEL.: 800 227 227

LOKALITA, KTERÁ MÁ STYL

- 107 nízkoprovozních bytů 1+kk - 4+kk
- 6 moderních řadových domů
- 5 netradičních domů v zemi
- lokalita s výbornou dopravní dostupností a infrastrukturou

WWW.NOVEPOCERNICE.CZ

AUTODOPRAVA HOVORKA - HRADEŠÍN

KONTEJNERY
ZEMNÍ PRÁCE
DOPRAVA

PRODEJ:
písků, šterků, zeminy,
sutních a betonových
recyklátů

PROVOZNÍ DOBA:
PO - PÁ 8.00 - 18.00
SO - NE dle dohody

tel.: 602 326 785
e-mail: objednavky@autodoprava-hovorka.cz
www.autodoprava-hovorka.cz

ÚČETNICTVÍ

Zpracujeme vaše
DE, PÚ, mzdy, DPH, daně,
přehledy pro pojišťovny.
Rekonstrukce účetnictví,
zastupování na úřadech.
Další účetní služby dle dohody.
KONTAKT: 281 932 886, 603 502 706
e-mail: hakata@seznam.cz

STAVEBNÍ PRÁCE NA KLÍČ

- Vysoušení zdiva objektů
- Rekonstrukce domů - bytů
- Zateplování fasád
- Poradenství

281 981 684 ÚVALY 603 505 987

JSME ZDE PRO VÁS JIŽ 16 LET

OBYTNÝ SOUBOR centrum běchovice

**STARKON
PRAHA GROUP**



Městská část Praha - Běchovice zaznamenává v posledních letech rozvoj nejen v oblasti infrastruktury služeb, ale také zároveň v oblasti výstavby nových bytových domů. Skvělá dopravní dostupnost a blízkost nákupního centra Černý Most a Klánovického lesa předurčují tuto lokalitu k příjemnému bydlení.



Pro ty z Vás, kteří již v Běchovicích svůj domov našli a zejména pro Vás, kteří jej teprve hledáte, nabízíme skloubení komfortního bydlení s lokalitou klidně vilové čtvrti. Stále populárnější vlakové spojení s centrem Prahy, individuální i městská hromadná doprava, okolní lesy a parky Vám poskytnou snadnou a rychlou dopravu do zaměstnání a především klidné bydlení s možností rozmanitého využití volného času.



KONTAKT MOBIL

724 344 036

NONSTOP SMS

JIŘÍ HOVORKA

!! NOVĚ OTEVŘENO - HRADEŠÍN !!

PNEUSERVIS

osobních, nákladních, užitkových vozů, zemědělských strojů
- prodej nových pneumatik na osobní, nákladní a užitkové vozy

- prodej protektorů na nákladní vozy
- prodej disků

akce: při zakoupení sady pneumatik geometrie zdarma

RYCHLOSERVIS

osobních a užitkových vozů

- výměna olejů, kapalin
- výměna tlumičů
- údržba a výměna brzdových systémů
 - výměna výfuků
 - diagnostika vozidel
 - laserová geometrie
 - seřizování světel
- drobné mechanické opravy vozidel
 - příprava vozidel na STK
- prodej akumulátorů, náhradních dílů

akce: příprava na zimu - prohlídky vozidel zdarma

provozovna HRADEŠÍN 145 (směr Doubek)

PROVOZNÍ DOBA:

PO - PÁ. 8.00-18.00 h

SO 8.00-15.00 h

Objednávky:

tel.: 602 313 343, 602 326 785,

tel./fax: 315 810 272

e-mail: pneuservis@autodoprava-hovorka.cz



phone.újezd.net

INTERNET A TELEFONNÍ LINKY

Zbavte se zbytečných plateb!

**Kvalitní, rychlý a levný přístup k internetu 24 hodin denně.
Žádné datové limity ani penalizace „fair user policy“.
Dohled nad sítí a servis sítě 24 hodin denně.**

NOVINKA!

Internet i s telefonní linkou již od 250,- bez DPH měsíčně

ZDARMA:

- telefonní linky bez paušálních poplatků
- samostatná linka pro připojení k PCO
- servis linky včetně dopravy technika
- pouze za 1 Kč veškerý HW pro připojení k síti

Připojte se kdekoliv v lokalitě: Újezd nad Lesy, Rohožník, Blatov, Běchovice, Běchovice II, Sibřina, Koloděje, Květnice, Stupice, Sluštice, Dobročovice, Dubeč, Dubeček, Hájek, Křenice, Pacov, Březí, Strašín, Babice, Doubek, Zlatá, Třebohostice, Škvorec, Hradešín, Pšišimasy, Skřivany, Límuzy, Masojedy, Doubravčice, Štíhllice, Vyžlovka, Kozojedy, Kostelec nad Černými Lesy, Tuklaty, Tlustovousy, Břežany II, Vyšehořovice, Horoušany, Horoušánky, Úvaly, Nové Jirny, Jirny, Nehvizdy, Zeleneč, Šestajovice, Klánovice (rozhraní Klánovic a Šestajovic), Praha 10 Zahradní Město – okolí ulice Jabloňová

volejte 246 030 670
www.ujezd.net

ABAK, spol. s r.o., Na Jarově 4, Praha 3, tel.: 603 449 506, 246 030 670 (10.00 až 16.00 hod.)
e-mail: ujezd.net@abak.cz, <http://www.ujezd.net>

placená
inzerce & reklama

fa INZÁTO SI VÁM DOVOLUJE NABÍDNOUT SLUŽBY:

TOPENÁŘSKÉ - INSTALATÉRSKÉ

od oprav až po realizaci kompletních nových rozvodů,
včetně dodání požadovaných zařízovacích předmětů

SEMERÁD ZBYNĚK - ČENTICKÁ 503, ÚJEZD NAD LESY
MOBIL: 607 633 317 TEL.: 281 970 169

OPRAVY PRAČEK

AUTOMATICKÝCH A VÍŘIVÝCH



Josef Táborský, Praha - Újezd n/Lesy
Žichlínská 1670, Tel.: 281 970 947, 602 949 765

MÓDNÍ ODĚVY DĚTSKÁ móda

WILLIAM & DELVIN
WD
100% EXPRESS ORIGINAL JEANS

JEANS
PÁNSKÉ I DÁMSKÉ

HENRY J. SIEGEL
JEANS

ÚJEZD n. LESY
NA SVĚTELNÉ KŘÍŽOVATCE
Staroujezdská 45

Přijmeme PRODAVAČKU
na 6 hodinový prac. úvazek.
Tel.: 603 897 201

DAŇOVÉ PŘIZNÁNÍ 2007 SPOLEČNÉ ZDANĚNÍ MANŽELŮ

vám zajistí

MVM účetní servis

www.mvm-servis.cz

B. VITÁSKOVÁ

Načešická 1868

Újezd nad Lesy

Tel.: 736 269 684

E-mail: vitaskova@mvm-servis.cz

J. MACÁKOVÁ

Podnikatelská 565

Běchovice

Tel.: 281 864 667

DĚTSKÝ ZNAČKOVÝ SECOND HAND

Baby Bazárek LVÍČEK - www.i-lvicek.cz
Bečvářská 1525, Újezd nad Lesy - na BLATOVĚ

Otevírací doba: Po, St – 10.00 – 16.00
Út, Čt – 14.00 – 18.00

Již prodáváme jarní a letní zboží,
nenechte si ujít nejlepší kousky!

Zavedli jsme zákaznické karty - sleva 20%
na každý třetí nákup

V PRODEJI I NOVÉ ZBOŽÍ ZA SUPER CENY

“ PARTNER PRO VAŠI STAVBU “

STAVEBNINY KRUTSKÝ

ŠKVORECKÁ 871, ÚVALY 2819 80 193-4, 724 790 791, 602 384 790

www.krutsky.cz e-mail: stavebniny@krutsky.cz

!!! DOPRAVA AUTOMOBILEM MAN S HR ZDARMA !!!

AKCE BŘEZEN:

!!! CIHELNĚ BLOKY POROTHERM KAMIONOVÁ DODÁVKA SLEVA 27% * !!!

!!! CIHELNĚ BLOKY HELUZ KAMIONOVÁ DODÁVKA SLEVA 15% * !!!

!!! PŘESNĚ TVÁRNICE YTONG KAMIONOVÁ DODÁVKA SLEVA 15% * !!!

!!! PŘESNĚ TVÁRNICE H + H EXCLUSIVE KAMIONOVÁ DODÁVKA SLEVA SKLAD 15% * !!!

!!! TEPELNÁ IZOLACE ORSIL-ORSIK, ISOVER-DOMO SLEVA 30% * !!!

!!! FASÁDNÍ ZATEPLOVACÍ SYSTÉM SLEVA AŽ 34% * !!!

NAŠE SLUŽBY:

Tónování omítek a barev BASF, PRINCE COLOR, PRIMALEX, RELIUS na počkání
Rozvoz materiálu automobily 2x MAN s HR, VOLVO s HR, LIAZ s HR – dosah ruky 6-11m

Kamionové dodávky po celé ČR

Kompletní zásobování staveb

Výpočet materiálu pro Vaši stavbu, cenové kalkulace, individuální cenové nabídky

Montáž střešních oken Velux pro RD zdarma (9% DPH)

**DALŠÍ ZAJÍMAVÉ CENOVÉ AKCE A SLEVY NA
WWW.KRUTSKY.CZ, NEBO V PRODEJNĚ STAVEBNIN**

Domek nebo menší stavební pozemek
(450 až 700 m²) koupím v Újezdě nad Lesy
nebo okolí (Klánovice, Koloděje, Úvaly).
Telefon: 602 669 006

FK ÚJEZD pronajme od dubna
zrekonstruovanou
RESTAURACI S MOŽNOSTÍ VAŘENÍ
v objektu hřiště ul. Čentická.
Zájemci mohou volat na tel.: **777 320 047**

**ZEDNICKÉ
A OBKLADAČSKÉ PRÁCE**
Tel.: 607 639 793

ANGLIČTINA
individuální výuka dle vašich časových možností
dopoledne, odpoledne, večer či o víkendech.
300,- Kč/1 hod
Hedviga Krajčiová - Praha 9 - Újezd nad Lesy
Tel.: 724 332 496

RE/MAX prodává
nejvíce realit na světě
Prodáme i tu Vaši!



✓ **Zajistím prodej
Vaší nemovitosti
rychle, bezpečně
a za nejvyšší cenu.**

✓ **Nabízím
individuální přístup
a profesionální jednání.**

Těším se na spolupráci s Vámi.

RE/MAX **Zuzana Smekalová**
Star mobil: 739 486 511
zuzana.smekalova@remax-czech.cz

www.ujezdskystrom.info
nezávislé
články, komentáře, informace
z Újezda a okolí

**Koupíme pozemek na výstavbu
RD v Újezdě nad Lesy.**
Cca 1000 m². Rychlé jednání.
Tel.: 777 151 324

Miroslav Rozšafný
ODBORNĚ POLOŽÍ PVC
KOBERCE, PLOVOUCÍ, KOREK
VČETNĚ MATERIÁLU
(možnost výběru dle vzorků)
Tel.: 723 716 677, 608 152 517

POHŘEBNÍ SLUŽBA
Jan Žížala
Český Brod, Husovo nám. 62 / před měst. úřadem /
Tel.: 321 622488, 602429913, 606784088
pro Vás zajistí ve chvílích nejtěžších veškeré náležitosti
související s pohřbem
KVALITA - ČESTNOST - VÝHODNÁ CENA
Informace pro pozůstalé:
Vzhledem k tomu, že se naše firma nepodílí na
odměňování některých osob z řad zdravotnictví
/ protislužba /, tak **GARANTUJE** za stejnou službu ceny
až o 3.000 - 8.000,- Kč levnější.
Výběr služby nepodléhá žádným zákonům.
V této těžké chvíli se nenechte lehce zmanipulovat a ovlivnit!
Vše si rozhodujte jen vy.
Za pohřební službu **JAN ŽÍŽALA**

Koupím pozemek v Újezdě
Tel.: 720 755 231

DŮLEŽITÉ:

UZÁVĚRKA VŽDY 14. V MĚSÍCI

Újezdský zpravodaj – měsíčník. **Vydává:** Úřad MČ Praha 21 – Újezd nad Lesy. **Adresa redakce:** MČ Praha 21-Újezd n/L, Staroklánovická 260, PSČ 190 16, tel.: 281 012 911. **Přijímá inzeráty:** Irena Mrázová, tel.: 281 012 980, e-mail: irena.mrazova@praha21.cz **Titul navrhl:** Tamara Schreiberová. **Redakční rada:** Pavel Švejnoha, Roman Mruvčínský, Jan Hod. **Jazykové korektury:** Pavel Švejnoha. **Výkonná redaktorka:** Martina Nejtková, tel.: 281 012 943, e-mail: martina.nejtkova@praha21.cz **Šéfredaktor:** Klára Mandausová **Sazba a tisk:** Betis s.r.o., areál VU, 190 11 Praha 9 - Běchovice, tel.: 267 062 098. Registrace: MK ČR E - 13327. Uzávěrka vždy 14. v měsíci. Náklad - 1450 ks. Redakce si vyhrazuje právo upravovat otištěné materiály pouze po stránce gramatické, nikoliv stylizační. Názory zde uveřejněné nemusí vždy vyjadřovat postoj redakce.