

## **Zápis č. 7 z jednání Dopravní komise Rady městské části Praha 21**

### **03.června 2015**

**Zahájení** jednání v 16.00 hod.; ukončení v 18.40 hod.

**Přítomni:** Paní, pan Ing. M. Hájek, I. Birke, P. Mach, Ing. J. Čížek, J. Slánský, Ing. J. Brouček, M. Samec a JUDr. V. Kozáková

**Omluveni:** Pan J. Slezák, Ing. J. Šponer, RNDr. J. Sikač, CSc., Z. Růžička

**Hosté:** Nikdo

-----  
Pan Ing. Milan Hájek, předseda DK v 16.00 hod. konstatuje, že DK je usnášení schopná, zahajuje zasedání a *předkládá program ke schválení:*

- 1/ Zahájení, kontrola plnění úkolů – předseda DK – p. Ing.M.Hájek
- 2/ Připomínky, podněty občanů – rezidentů MČ Praha 21 – p.Ing.M.Hájek
- 3/ Návrhy vedoucích pracovníků a referentů ÚMČ Praha 21 – p.Ing.M.Hájek
- 4/ Rekonstrukce hlavní křižovatky – info spol. DIPRO, s.r.o. – p.Ing.M.Hájek
- 5/ Informace o řešení petice občanů – objízdné trasy pro stavbu kanalizace a zastávek BUS na hlavní; aktuální info k tématu; výstupy z jednání ze dne 13.05.2015, jednání se starosty okolních MČ, zajištění účasti Policie ČR a MP HMP na akci a příprava dalšího jednání, které svolává MHMP, ODA, aj. – p.Ing.M.Hájek, p.J.Slezák, p.Z. Růžička
- 6/ Objízdné trasy pro stavbu ostatní kanalizace na Staroklánovické – požadavek spol. Dálniční stavby Praha, a.s.; info o řešení žádostí, výstupy z kontrolního dne stavby – p.V.Kozáková, p.J.Slánský
- 7/ Info o řešení stavebního uspořádání, parkování - DIPRO , s.r.o. – Staroklánovická, odbočení k žel. zastávce – průběžná inf. o postupu prací – info ved. OMI p.Ing.J.Roušal a p.J.Slánský
- 8/ Stavební rekonstrukce Hodkovské, Oplanské – průběžné info (z HMP) – p. Z. Růžička, p.Ing. J.Roušal, p.Ing. R.Březina a Ing. M.Hájek
- 9/ Opravy výtluč – info o postupu prací; vč. akcí Pražské plynárenské, aj. – p.J.Slánský
- 10/Opravy autob. zastávek, požadavky na opravy a instalace přístřešků (MHMP) – info o postupu akce – p.J.Slánský
- 11/Další postup dle přijatého DG – budování dalších Zón 30, osazení dopravního značení: IS 24a, IS 24b, IS 24c –kulturní, turistický cíl; komunální cíl, atd. – info p. Ing.J.Roušal, p. J.Slánský
- 12/Návrhy na umístění cyklostanů v MČ Praha 21 – požadavek HMP, MHMP, odboru rozvoje a financování dopravy – info k materiálu p. J.Slánský
- 13/ Různé
- 14/ Ukončení jednání.

*Program přijat: Hlasování: Pro 7, Proti 0, Zdržel se 0*

*2/ Ústní podnět pana Ing. Pavla Stulíka, obyvatele Chmelické – vznesl návrh na omezení průjezdu Chmelickou a na osazení definitivního dopravního značení.*

*Návrh pana Ing. Stulíka není v souladu s přijatým Dopravním generelem, kde je komunikace Chmelické označena, jako obslužná komunikace 1 – vyšší význam a návrh není ani v souladu se zák.č. 361/2000 Sb., o provozu na pozemních komunikacích a o změnách některých zákonů (zákon o silničním provozu), ve znění pozdějších předpisů.*

*Podnět je brán DK na vědomí.*

*Hlasování: Pro 7, Proti 0, Zdržel se 0*

3/ *Petice občanů ve věci návrhu na obj. trasu pro stavbu kanalizace na hlavní a nových zastávek BUS* – bude projednáno pod bodem č. 5 programu.

4/ *Rekonstrukce hlavní křižovatky (Starokolínská – Novosibřinská – Staroklánovická – Staroujezdská)*

Pan Ing. Hájek informuje členy DK, že spol. TSK HMP u spol. DIPRO, s.r.o. doposud nepodala objednávku. Má však zprávu, že SSZ řeší spol. Swarco Traffic CZ, s.r.o. Je nutná koordinace rekonstrukce SSZ a stavební rekonstrukce křižovatky a v neposlední řadě koordinace i s ostatními plánovanými akcemi v oblasti – řad kanalizace. V minulém volebním období již vše bylo předjednáno s ředitelem TSK HMP.

*Návrh usnesení pro RMČ Praha 21:*

*DK navrhuje, aby RMČ Praha 21 pověřila pana J. Slezáka, místostarostu, jednáním s panem Ing. Ladislavem Pivcem, pověřeným řízením spol. TSK HMP v dané věci.*

*Pan J. Slezák bude DK na příštím zasedání informovat o jednání.*

*Hlasování: Pro 7, Proti 0, Zdržel se 0*

5/ *Petice občanů* – DK bere na vědomí obsah petice a výzvu ke zdržení se k zásahu do pokojného stavu od pana Mgr. Františka Korbela, Ph.D. – datovanou dnem 29.05.2015, adresovanou spol. Zavos, s.r.o. a MČ Praha 21.

*DK věc bere na vědomí.*

*Hlasování: Pro 7, Proti 0, Zdržel se 0*

6/ *DK je představen návrh DIO (Rekonstrukce kanalizace – obj. trasa – T: 27.7.-30.8.15 – pro osobní dopravu – směr od nádraží – Holšická – Soběšinská – Novosibřinská) zpracovaný Dopravním inženýringem Praha, s.r.o. pro Dálniční stavby Praha, a.s. Dopravní komise poukazuje na to, že z návrhu DIO není zcela zřejmé umístění dočasné SSZ na Staroklánovické – je nutné doplnit staničení a dále poukazuje na nebezpečné levé odbočení přes Staroklánovickou do Holšické a dále na problematický výjezd ze Soběšinské na Novosibřinskou – i pro osobní vozidla – sklon vozovky a obalová křivka.*

*DK se při kládání tento návrh spíše nedoporučit, vyzývá však OMI - správce místních komunikací o provedení místního šetření se žadatelem a o detailní technické prověření trasy. DK požaduje, aby stavba nebyla prodlužována a byla ukončena jednoznačně v termínu 30.08.15, před zahájením školní docházky a aby investor (HMP, resp. spol. Zavos, s.r.o.) bedlivě hlídal smluvní podmínky a příp. uložil sankce za nedodržení smlouvy a to hlavně ve vztahu k uvedenému termínu.*

*Info na příštím zasedání DK – OMI a OŽPD.*

*Hlasování: Pro 7, Proti 0, Zdržel se 0*

7/ *Staroklánovická – řešení dopravy v klidu, v pohybu, rekonstrukce vozovky.* Pan Ing. M. Hájek žádá pana J. Slánského, aby DK informoval:

*Projekt je k dispozici pro členy DK na OMI. Spol. DIPRO, s.r.o. zpracovala veškeré požadavky MČ Praha 21, je řešen obousměrný provoz, pohyb cyklistů a chodců, je vytvořeno co nejvíce parkovacích míst, atd. Probíhá územní řízení a následovat bude stavební řízení.*

*DK konstatuje, že je nutné řešit také stávající prostor zastávky BUS. Do stavebního projektu by měla být ještě zastávka zapracována tak, aby architektonicky „ladila“ se žel. zastávkou Praha – Klánovice. Dále je nutné, aby rekonstrukce Staroklánovické byla časově koordinována s dokončením stavebních prací SŽDC v žel. zastávce Praha – Klánovice.*

*Návrh usnesení pro RMČ Praha 21:*

*DK navrhuje, aby RMČ Praha 21 pověřila pana Ing. Josefa Roušala, vedoucího odboru majetku a investic, časovou koordinací „rekonstrukce“ Staroklánovické a jednáním v dané věci s dotčenými orgány – HMP, MHMP, spol. TSK HMP, SÚ vydávající ÚR a SP, spol. SŽDC, spol. DIPRO, s.r.o., aj. a dále, aby pan Ing. J.Roušal pravidelně informoval DK o zajištění akce.*

*Hlasování: Pro 7, Proti 0, Zdržel se 0*

*8/ DK vkládá nový bod: Žádá pana J. Slezáka, aby DK na příštím zasedání informoval o řešení parkoviště P+R na otočce.*

*Hlasování: Pro 7, Proti 0, Zdržel se 0*

*9 – pův. 8/ Rekonstrukce Hodkovské: Dle posledních informací OMI z orgánu HMP, MHMP, „čeká“ definitivní materiál na předložení Radě HMP. DK konstatuje, že je pravděpodobně ohrožen termín ukončení rekonstrukce do 15.11.2015.*

*Úkol trvá, sledovat, OMI bude na příštím zasedání informovat.*

*Oplanská: S ohledem na ostatní plánované akce v oblasti navrhuje DK zahájení rekonstrukce dle platného stavebního povolení v roce 2016 a vtéto době tuto akci začlenit do rozpočtu MHMP i MČ.*

*Úkol trvá, sledovat.*

*Hlasování o obou komunikacích: Pro 7, Proti 0, Zdržel se 0*

*10 – pův. 9/ Opravy výtluk: OMI, pan J.Slánský informuje DK – Oprava kaverny ve Velimské proběhne nejpozději 15.6.15, provede spol. Skanska, a.s.*

*Pražská plynárenská, a.s. zatím dodržuje dohodnutý harmonogram prací na rekonstrukcích STL plynovodních řadů v Ú/L: 20.7.15 nastupují do Chmelické a následuje Chabeřická, Chotěnovská, Toušická – do konce srpna – přelom září 2015. Příští rok plánuje PP, a.s. opravy ve Staroujezdské od Druhanické do Ochozské – zde však proběhne koordinace se stavbou kanalizačního řadu na hlavní. Dopravní komise žádá OMI o prověření termínů záruk, zejména – povrch vozovky Staroujezdské. OMI bude o akcích podávat průběžní info na každém zasedání DK.*

*Hlasování: Pro 7, Proti 0, Zdržel se 0*

*11 – pův. 10/ Opravy autobusových zastávek: DK bere na vědomí dopis pana Z.Růžičky, starosty MČ Praha 21 ze dne 13.05.2015, čj: UMCP21/07883/2015. Dopis tvoří přílohu tohoto zápisu.*

*Hlasování: Pro 7, Proti 0, Zdržel se 0*

*12 – pův. 11/ Budování Zón 30 – DG – k tomuto bodu připraví na příští zasedání pan J. Slánský podrobnou informaci.*

*Hlasování: Pro 7, Proti 0, Zdržel se 0*

*13 – pův. 12/ Návrhy na umístění cyklostojanů – s ohledem na blížící se termín pro vypravení odpovědi OMI, žádá DK pana P. Macha, aby nejpozději zítra kontaktoval pana J. Slánského, a aby jím navržená místa prověřili v programu Misys.*

*O splnění úkolu budou na příštím zasedání DK oba pánové informovat.*

Pro úplnost se uvádí, že DK navrhuje umístění cyklostanů v nejbližším okolí pošty, budov ZŠ a MŠ, u žel. zastávky na straně Ú/L, na mult. hřišti – přidat stojany, u MČ Praha 21 – přidat stojany, příp. i v okolí ordinací lékařů – Rohožník, určitě v parčíku na Blatově, atd. *DK žádá OMI o prověření míst s ohledem na obsah dopisu k technické zprávě – stojany na kola - viz příloha tohoto zápisu.*

*OMI podá info na příštím zasedání DK.*

*Hlasování: Pro 7, Proti 0, Zdržel se 0*

*14 – pův. 13/ Různé: Polesná – historické schody a stávající místo pro přecházení. Jsou požadavky na nové řešení uvedeného místa. Po projednání možných tech. řešení dle planých ČSN – přechod pro chodce, bezbariérová úprava, aj., DK žádá OMI o přípravu studií na příští zasedání. *Detailně bude projednáno na dalším zasedání.**

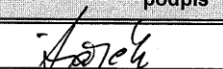
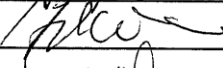
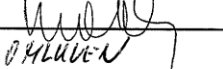
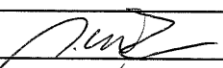

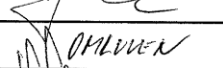
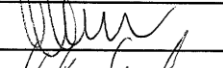
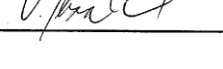
*Hlasování: Pro 7, Proti 0, Zdržel se 0*

***Příští zasedání DK se uskuteční dne 01.července 2015 od 16.00 hod. v MZM.***

Zapsala: JUDr. Vladimíra Kozáková

**Zápis el. ověřen dne 5.6.2015**

Ing. Milan Hájek

příjmení	jméno	podpis
Hájek Ing., předseda	Milan	
Birke	Ivan	
Mach	Petr	
Slezák	Jan	Omluven
Šponer Ing.	Jiří	Omluven
Čížek Ing.	Marek	
Sikač RNDr., CSc.	Jiří	Omluven
Slánský	Jakub	
Brouček Ing.	Jan	
Růžička	Zdeněk	Omluven
Samec	Milan	
Kozáková JUDr. tajem.	Vladimíra	

## Hosté:

příjmení	jméno	podpis	organizace



MĚSTSKÁ ČÁST PRAHA 21  
ZDENĚK RŮŽIČKA  
STAROSTA MČ PRAHA 21



V Praze dne 13.05.2015  
ČJ:  
UMCP21/07883/2015/OMI/Sln

Vážený pane náměstků,

navazuji na Vámi zasláný podnět, týkající se požadavků na opravy a instalaci přístřešků na linkách autobusové dopravy a jménem MČ Praha 21 Vám zasílám žádost o opravy se seznamem a popisem autobusových zastávek nacházejících se v MČ Praha 21, které jsou ve špatném stavu (případně chybí zcela) a jejich opravy a doplnění je ze strany občanů naší městské části dlouhodobě akcentováno.

Přístřešky ve správě MČ Praha 21:

- Zastávka BUS MHD **Rohožnická (směr do centra)** – jedná se o zděný přístřešek přibližně ze 60. let minulého století, který s ohledem na svou konstrukci, poskytuje útočiště vandalům a dalším nepřizpůsobivým občanům, kterým slouží převážně jako toaleta. V přístřešku z tohoto důvodu i vlivem vlhkosti opadává omítka, přístřešek zapáchá a tím pádem neplní svou funkci, pro kterou byl historicky zřízen. Městská část opakovaně vynakládá finanční prostředky na jeho opravy a údržbu a bylo by tedy více než vhodné tento typ autobusového přístřešku vyměnit za nový.
- Zastávka BUS MHD **Blatov (směr do centra)** – jedná se stejně, jako u předchozí zastávky o zděný přístřešek u kterého nás trápí stejné problémy.

Pro dokreslení neutěšeného stavu autobusových zastávek přikládáme přílohou naší žádosti foto přístřešků.

Požadavek na doplnění chybějícího přístřešku:

- Zastávka BUS MHD **Újezd nad Lesy (směr do centra)** – jedná se o nejfrekventovanější zastávku v naší městské části, která též slouží jako přestupní. V současnosti evidujeme několik podnětů z řad občanů a členů komisí k možnosti osazení přístřešku, který by alespoň částečně ochránil cestující při nepřízni počasí.

Současně v případě realizace výše uvedených přístřešků bychom byli rádi, kdyby mohla být provedena i výměna stávajících přístřešků ve správě TSK HMP (DP HMP) tak, aby došlo ke sjednocení autobusových přístřešků. Jedná se zejména o tyto zastávky:

- Zastávka BUS MHD **Sídlíště Rohožník (směr do centra)**
- Zastávka BUS MHD **Sudějovická (směr do centra)**

Zde se jedná též o původní historické přístřešky, které jsou však oproti předchozím plechové (viz příložené foto).

Jsem velmi potěšen, že se zabýváte špatným stavem autobusových přístřešků na území hlavního města Prahy a v tomto směru máte moji plnou podporu.

Pevně věřím, že naší žádosti o výše uvedené opravy bude vyhověno a i okrajové městské části, které jsou „vstupní branou“ hlavního města Prahy budou jeho důstojnou součástí.

Děkuji a jsem s pozdravem

Zdeněk Růžička  
starosta MČ Praha 21

Petr Dolínek  
náměstek primátorky hlavního města Prahy  
Mariánské náměstí 2  
110 01 Praha 1

Přílohy:

- 1) Foto přístřešků BUS MHD Rohožnická (směr do centra) a BUS MHD Blatov (směr do centra)
- 2) Foto plechových přístřešků BUS MHD Sídliště Rohožník (směr do centra) a BUS MHD Sudějovická (směr do centra)

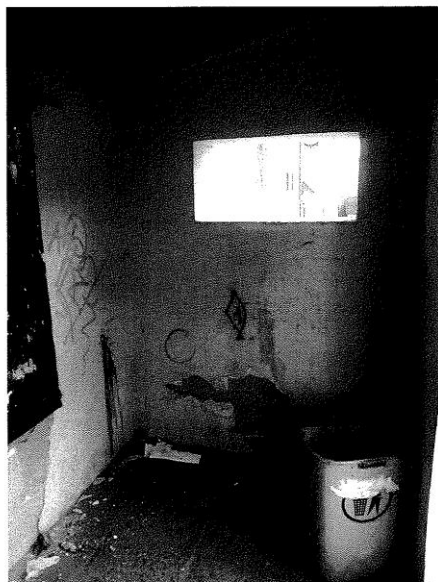
---

*Foto zděných přístřešků BUS MHD Rohožnická (směr do centra)*

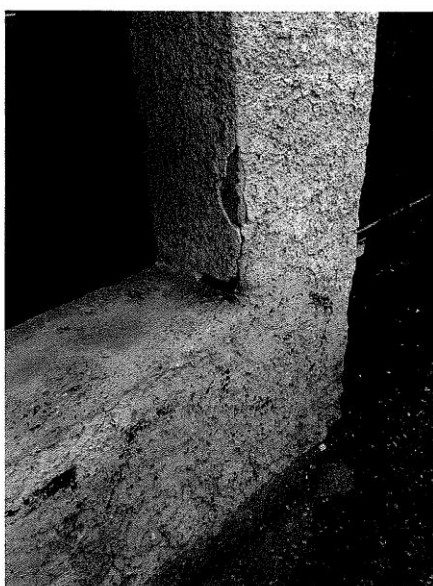




*Foto zděných přístřešků BUS MHD Rohožnická (směr do centra)*



*Foto zděných přístřešků BUS MHD Blatov (směr do centra)*



*Foto zděných přístřešků BUS MHD Blatov (směr do centra)*



*Foto plechových přístřešků BUS MHD Sudějovická (směr do centra)*



**Foto plechových přístřešků BUS MHD Sídliště Rohožník (směr do centra)**



## **Technická zpráva – Stojany na kola**

Stojany na kola budou umístovány do cílových lokalit dle požadavků jednotlivých městských částí (dále jen MČ). MČ zabezpečí výběr lokality tak, aby se jednalo o pozemek ve vlastnictví MČ popř. Magistrátu hl.m.Prahy. Dále MČ zabezpečí, aby se pod místem plánovaného umístění stojanů nenacházely podzemní inženýrské sítě, k jejichž poškození by při instalaci mohlo dojít.

Provedení – jedná se o jednoduchou konstrukci tvaru obráceného U, zhotoveno z nerezové trubky, vnější průměr 38mm, stěna 3mm, rozteč konců zapuštěných do země 380mm. Konce budou opatřeny navařenými trny zabezpečujícími stojan proti nechtěné manipulaci.

Umístění – stojany budou umístovány jednotlivě, či ve skupinách tak, aby byl zabezpečen volný manipulační prostor 1,5m do každého směru od kraje stojanu (skupiny stojanů) k nejbližší pevné překážce. Osová vzdálenost jednotlivých stojanů bude 80 - 90cm. Stojany budou pod povrchem komunikace obetonovány. Hloubka zapuštění do země je 50cm. Vyčnívající část stojanu bude vysoká 85cm od povrchu komunikace. Při umístění bude stávající povrch vyříznut v rozsahu přechýlujícím půdorys stojanu na každou stranu o 30cm, skladby komunikace budou vybourány na úroveň -30cm. Budou provedeny ověřovací sondy k vyloučení porušení podzemních inženýrských sítí. Po provedení výkopových prací bude stojan osazen a obetonován do úrovně -30cm. Upozorňujeme na nutnost zabezpečení výkopu proti pádu! Skladby komunikace budou nahrazeny ve složení 20cm betonové lože - PB I (C20/25), 4cm šterkodrtí frakce 0/4, zámková dlažba betonová šedá tl 6cm. V případě osazení do stávající živičné vrstvy bude povrch zámkové dlažby proveden tak, aby plynule navazoval na stávající povrch. V případě umístění do zatravněné plochy bude postupováno obdobně s tím, že celá plocha bude ohraničena záhonovým obrubníkem uloženým v betonovém loži. Okolí bude zpětně upraveno a zatravněno.

