

# PLÁN ZIMNÍ ÚDRŽBY

## místních komunikací v MČ Praha 21 pro zimní období 2019 – 2020

### 1. Úvod

Úkolem zimní údržby místních komunikací je zmírňování závad v jejich sjízdnosti a schůdnosti vzniklých povětrnostními vlivy a jejich důsledky a to tak, aby údržba byla zajišťována s přihlédnutím ke společenským potřebám na straně jedné a k ekonomickým možnostem správce na straně druhé.

Protože v zimním období není možno závady ve sjízdnosti a schůdnosti odstranit, nýbrž jen zmírnit a vzhledem k tomu, že závady není možno zmírnit okamžitě na celém území MČ, stanoví tento plán priority údržby, a to jak místní, tak časové. Tyto priority vyplývají z nestejně důležitosti místních komunikací a z technických možností provádění zimní údržby.

### 2. Základní pojmy

#### Obecně závazné předpisy:

- a) zákon č. 13/1997 sb. zákon o pozemních komunikacích, ve znění pozdějších předpisů (dále také jen jako „zákon“)
- b) Vyhláška MD ČR č. 104/1997 Sb., kterou se provádí zákon o pozemních komunikacích, ve znění pozdějších předpisů, zejména příloha č. 6
- c/ zákon č. 361/2000 Sb., o provozu na pozemních komunikacích a o změnách některých zákonů, ve znění pozdějších předpisů
- d) Vyhláška č. 39/1997 Sb. hl. m. Prahy, o schůdnosti místních komunikací, ve znění pozdějších předpisů,
- e/ nařízení č. 18/2010 Sb., Rady hl. m. Prahy, o vymezení úseků místních komunikací, na kterých se nezajišťuje sjízdnost a schůdnost odstraňováním sněhu a náledí, ve znění pozdějších předpisů
- f/ nařízení č. 1/2012 Sb., Rady hl. m. Prahy, o schůdnosti místních komunikací, ve znění pozdějších předpisů

#### Vymezení pojmů:

##### Sjízdnost místních komunikací

Je takový stav, který umožňuje bezpečnou jízdu silničních a jiných vozidel přizpůsobenou stavebnímu a dopravně technickému stavu komunikací a povětrnostním podmínkám a jejich důsledkům.

## **Závada ve sjízdnosti**

Taková změna ve sjízdnosti místních komunikací, kterou nemůže řidič předvídat při pohybu vozidla přizpůsobeném stavebnímu a dopravně technickému stavu místních komunikací, povětrnostním situacím a jejich důsledkům.

## **Schůdnost místních komunikací**

Je takový stav komunikací, který umožňuje bezpečný pohyb chodců přizpůsobený stavebnímu a dopravně-technickému stavu komunikace, povětrnostním situacím a jejich důsledkům. Uživatelé mají povinnost přizpůsobit jízdu a chůzi stavu komunikací, který je v zimním období obvyklý. Při chůzi po chodníku používat té části, na které byla provedena zimní údržba.

## **Závada ve schůdnosti**

Taková změna ve schůdnosti místních komunikací, kterou nemůže chodec předvídat ani při pohybu přizpůsobenému stavebnímu a dopravně technickému stavu místních komunikací, povětrnostním vlivům a jejich důsledkům.

## **Vlastník místních komunikací**

Hlavní město Praha

## **Správce místních komunikací**

Technická správa komunikací hl. m. Prahy, a.s.

Zajišťuje zimní údržbu komunikací v rozsahu stanoveném Plánem zimní údržby komunikací hl. m. Prahy. Bližší informace, včetně interaktivní mapy zimní údržby komunikací, jsou na webových stránkách TSH hl.m. Prahy <http://zimniudrzba.tsk-praha.cdsw.cz/imapa.aspx>

Ve správě TSK hl. m. Prahy je také úklid zastávek MHD na těchto komunikacích.

MČ Praha 21

MČ Praha 21 zajišťuje údržbu komunikací na pozemcích ve vlastnictví Hl. m. Prahy, které má ve svěřené správě. Komunikace ve vlastnictví třetí osoby má za povinnost udržovat její vlastník nebo správce.

## **Neudržované úseky místních komunikací**

Úseky, které se v zimě neudržují pro jejich malý dopravní význam a pro technickou nebo ekonomickou nemožnost zimní údržby. V MČ Praha 21 je ze zimní údržby vyjmuta většina místních komunikací.

## **Zimní období**

Období od 1.11. stávajícího roku do 31.3. následujícího roku. V tomto období se zimní údržba zajišťuje podle tohoto plánu. Pokud vznikne zimní povětrnostní situace mimo uvedené období, zmírňují se závady ve sjízdnosti a schůdnosti bez zbytečných odkladů přiměřeně vzniklé situaci na základě rozhodnutí operačního štábu.

## **Kalamitní situace**

Povětrnostní situace jako intenzivní dlouhodobé sněžení, vánice, vytvoření náledí nebo námrazy, mrznoucí déšť, které způsobí nesjízdnost nebo neschůdnost místních komunikací. Podmínkou kalamitní situace je zasažení celého území městské části Praha 21.

### 3. Organizační zabezpečení zimní údržby

**Údržba vozovek a chodníků:** zodpovídá vedoucí Odboru majetku a investic (OMI) a v mimopracovní době operační štáb zimní údržby. Údržbu zajišťuje prostřednictvím smluvního dodavatele, který nastupuje k údržbě a vykonává práce v souladu se smlouvou o dílo a dále prostřednictvím pracovníků údržby ÚMČ Praha 21, tzv. „nádvorní čtyři“.

- Operační štáb zimní údržby:**
1. tajemník ÚMČ Praha 21
  2. starosta MČ Praha 21
  3. vedoucí OMI ÚMČ Praha 21
  4. vedoucí OŽPD ÚMČ Praha 21
  5. referent OMI – údržba
  6. referent OMI

#### Úkoly operačního štábu zimní údržby:

- Vyhodnocuje stav a potřebu úklidu
- V případě potřeby volá dodavatelskou firmu na úklid vozovek a parkovišť nebo nádvorní četu. Volá vždy jeden dle určeného pořadí. Členové operačního štábu zimní údržby informují o své nepřítomnosti ostatní kolegy tak aby byla zajištěna operační schopnost.
- Určuje provádění posypu v případě náledí
- Určuje odvoz nahromaděného sněhu

Operační štáb svolává tajemník ÚMČ Praha 21 dle potřeby a v případě kalamitní situace. V případě nepříznivé předpovědi počasí může operační štáb zimní údržby písemně nařídit určeným pracovníkům držení pohotovosti mimo pracovní dobu a práci přesčas. Pověřený pracovník bude na základě vyhodnocení klimatických podmínek a podnětů občanů prostřednictvím speciálního mobilu pro zimní údržbu vyhodnocovat situaci a přijímat potřebná opatření v rámci přidělených finančních prostředků (vydávat pokyny pracovní četě, nařídit smluvnímu dodavateli zimní údržby komunikací výjezd i v případě, že napadlo méně než 5cm sněhu, ale dále sněží, může nařídit posyp při tvorbě náledí, opakovanou údržbu, apod.) Nařízená opatření a jejich plnění bude evidovat v deníku zimní údržby. Odměna za pohotovost a práci mimo pracovní dobu se bude řídit zákonem č. 264/2006 Sb. a příslušnými ustanoveními zákoníku práce.

Na internetových stránkách bude zveřejněna mailová adresa pro podněty občanů. Podněty budou vyhodnocovány v pracovní dny vedoucími příslušných odborů, kteří rozhodnou o případných opatřeních. V době mimo pracovní dobu bude řešit mailové podněty pracovník pověřený držením pohotovosti.

### 4. Postup při zmírňování závad sjízdnosti a schůdnosti místních komunikací ve správě MČ Praha 21

#### (Technologický postup)

S pluzením se začíná v době, kdy vrstva napadaného sněhu dosahuje 5 cm, případně dochází ke vzniku závějí. Při trvalém sněžení se odstraňování sněhu pravidelně opakuje. Posyp se zahajuje po mechanickém odstranění sněhové vrstvy na výšku 3 cm. Zbytková vrstva sněhu je dle aktuální situace

posypána inertním posypem – pokud lze předpokládat teploty nižší než -5 °C bez dalšího sněžení. Posyp místních komunikací je prováděn drtí frakce 4/8 mm. Pokud lze očekávat teploty okolo 0 °C bez dalšího sněžení je možné na silnicích použít chemický posyp. Posyp chodníků je prováděn pískem a drtí frakce 2/4 mm. Úklid je prováděn podle pořadí důležitosti. V prvním pořadí jsou uklízeny přístupové komunikace ke zdravotním střediskům, školským zařízením, poště a dopravně významné komunikace. Ostatní komunikace jsou uklízeny v druhém pořadí.

### **Pořadí důležitosti v zajištění sjízdnosti místních komunikací je rozděleno do dvou pořadí zabezpečeno smluvním dodavatelem zimní údržby**

**a) V prvním pořadí** jsou uklízeny přístupové komunikace ke zdravotním střediskům, školským zařízením, poště a dopravně významné komunikace. Úklid níže uvedených **vozovek** se provádí v šířce pro projetí vozidel v obou směrech tam, kde to umožní stávající dopravní značení:

#### Seznam komunikací prvního pořadí:

Nadějovská (úsek Starokolínská – Budčická)  
Nadějovská (úsek Bělušická – Bečvářská)  
Budčická (úsek Nadějovská – Pilovská)  
Bečvářská (úsek Nadějovská – Pilovská)  
Bělušická  
Pilovská (úsek Starokolínská – Bečvářská)  
Čentická  
Polesná (úsek Starokolínská – Čentická)  
Hulická (úsek Staroklánovická – Soběšínská)  
Hrádkova (úsek Staroklánovická – Soběšínská)  
Soběšínská (úsek Novosibřinská – Hrádkova)  
Sulovická (úsek Novosibřinská – Hrádkova)  
Svojšická (úsek Novosibřinská – Hrádkova)  
Valdovská (úsek Novosibřinská – Klešická)  
Velimská (úsek Novosibřinská – Klešická)  
Ochozská  
Oplanská  
Domanovická (úsek Staroújezdská – Rápošovská)  
Rápošovská (úsek Starokolínská – Domanovická)  
Chotěnovská  
Toušická (úsek Novosibřinská – Chotěnovská)  
Lišická (úsek Zaříčanská – Zalešanská)  
Zbyslavská (úsek Novosibřinská – Lomecká)  
Zbýšovská (úsek Novosibřinská – Lomecká)  
Zlivská  
Měšínská (úsek Rohožnická – Živonínská)  
Živonínská (úsek Měšínská – zdravotní středisko)

#### Seznam parkovišť:

u objektu MZŠ Polesná 1690 v ulici Čentická (234 m<sup>2</sup>)  
u objektu 1. MŠ v ulici Polešovická (150 m<sup>2</sup>)  
u objektu pošty v ulici Domanovická + přístup k zásob. rampám v ulici Ratbořská (130 m<sup>2</sup>)  
nájezd k MŠ Rohožník v ulici Žárovická (487 m<sup>2</sup>)

**b) Ve druhém pořadí** se provádí úklid všech ostatních vozovek v šíři pro projetí vozidel v obou směrech tam, kde to umožní stávající dopravní značení.

**Pořadí důležitosti v zajištění sjízdnosti chodníků je rozděleno do dvou pořadí a je zajišťováno vlastními pracovníky údržby ÚMČ Praha 21**

**a) V prvním pořadí** se provádí úklid níže uvedených chodníků, přístupových cest a nástupišť zastávek MHD.

Seznam chodníků v ulicích v I. pořadí:

přístupové cesty v parku ke škole v ulici Staroklánovická  
Polesná v úseku Starokolínská – Čentická  
Čentická v úseku Polešovická – Staroklánovická  
Polešovická chodník u MŠ  
Staroklánovická (západní chodník) v úseku zastávka MHD „Hulická“ – žel. zastávka Praha - Klánovice  
Staroklánovická (východní chodník) v úseku Novosibřinská  
Hulická před budovou ÚMČ  
chodník od konečné MHD Rohožník ulice Malotická, Živonínská a Žíželická  
Staroujezdská (západní chodník) v úseku Starokolínská – Dubinská  
Lišická v úseku Zaříčanská po vchod do MŠ Sluníčko  
Zaříčanská (východní chodník) v úseku Lišická – Novosibřinskou  
Spojka mezi ul. Pilovská a Borovská

Nástupiště zastávek MHD:

V ulicích Čentická, Polesná, Pilovská a Bělušická  
Zastávka MHD Hulická

**b) Ve druhém pořadí** se provádí úklid všech ostatních chodníků.

## **5. Časové limity pro zahájení prací**

Dle smluvních podmínek je dodavatelská firma povinna zahájit úklidové práce do 1 hodiny od okamžiku kdy vrstvy napadaného sněhu dosáhla 5 cm a je předpoklad dalšího sněžení nebo od okamžiku, kdy pověřený pracovník operačního štábu vydá pokyn k zahájení prací.

## **6. Skládka sněhu**

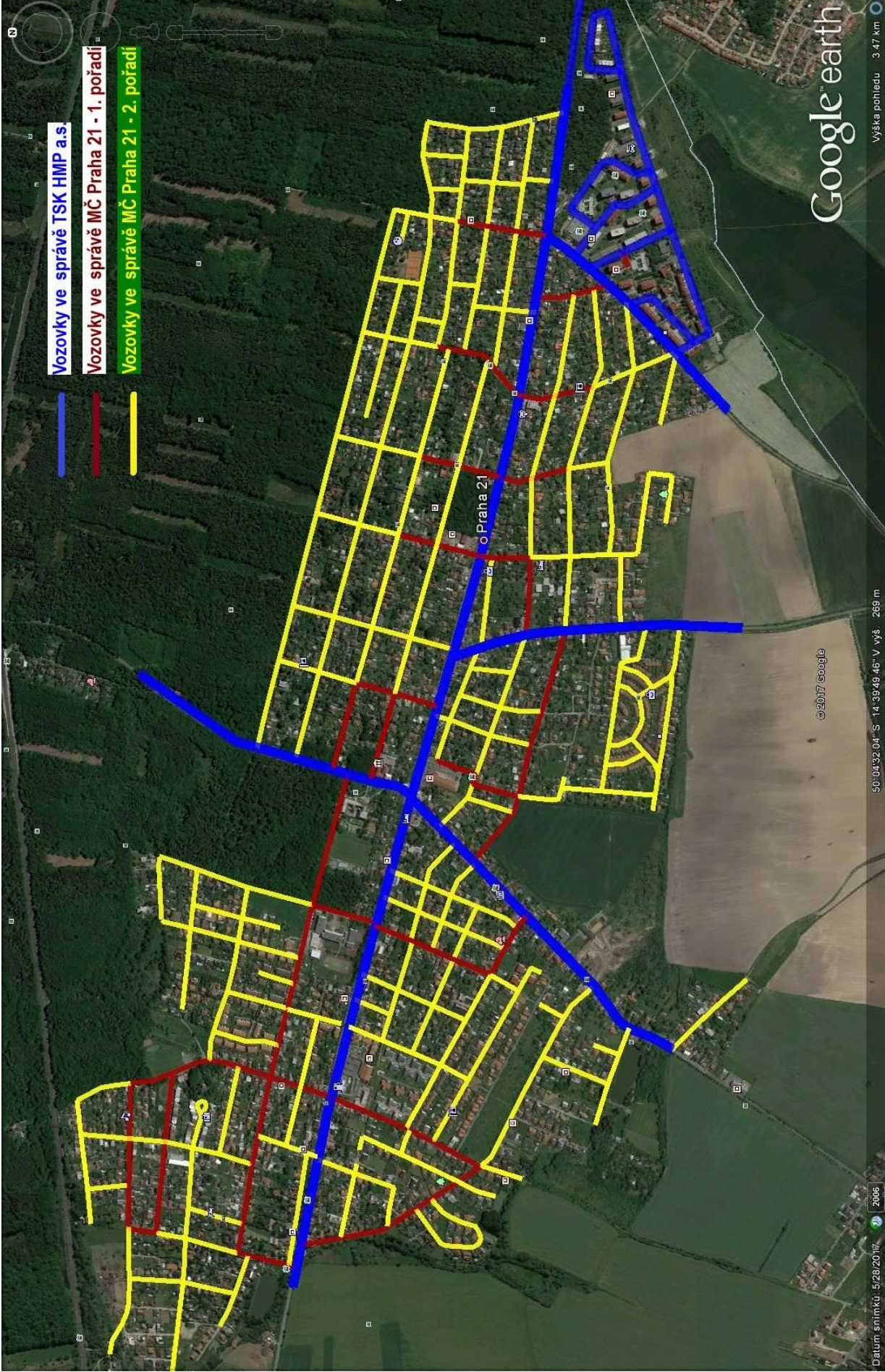
Dle potřeb bude zajišťován odvoz nahromaděného sněhu. Pro účely skládky sněhu odvezeného z místních komunikací bude využito pozemku parc. č. 4306/1 v k.ú. Újezd nad Lesy (za sídlištěm Rohožník).

V Praze, dne .....

.....  
Milan Samec  
starosta MČ Praha 21

Přílohy: 1) Mapa vozovek 1. Pořadí a 2. Pořadí  
2) Mapy parkovišť  
3) Mapa chodníků, které udržuje MČ Praha 21





Vozovky ve správě TSK HMP a.s.

Vozovky ve správě MČ Praha 21 - 1. pořadí

Vozovky ve správě MČ Praha 21 - 2. pořadí



Google earth

Výška pohledu 3.47 km

© 2017 Google

50°04'32.04" S 14°39'49.46" V vyš. 269 m

Datum snímku: 5/29/2017 2006





MŠ v ulici Polešovická (150m<sup>2</sup>)  
MZŠ Polesná 1690 v ulici Čentická (234m<sup>2</sup>)

LEGENDA

parkoviště ve správě  
MČ Praha 21



Google earth

Výška pohledu 934 m

© 2013 Google

Image © 2013 GEODIS Brno

50°04'44.96" S 14°39'13.46" V, výš. 259 m

Datum snímku: 1/1/2004 2002





pošta v ulici Domanovická + přístup k zásob.  
rampám v ulici Ratbořská (celkem 130m2)

LEGENDA

- parkoviště ve správě
- MČ Praha 21

Google earth

Výška pohledu 818 m

© 2013 Google

Image © 2013 GEODIS Bmo

50°04'25.04" S 14°39'18.36" V výš. 271 m

Datum snímku: 1/1/2004 2002



