



3,-Kč

# ú j e z d s k ý z p r a v o d a j

2

ú n o r

2 0 0 8

## OBSAH

Úvod	- str.	1
Zprávy z rady	- str.	2
Z úřadu	- str.	5
Společenská rubrika	- str.	10
Žijeme v Újezdě	- str.	10
Historie	- str.	13
Kultura	- str.	15
Zveme Vás	- str.	20
Ze školy	- str.	22
Sport	- str.	22
Únorová zahrádka	- str.	25
Různé	- str.	26
Placená inzerce	- str.	28

Milí čtenáři,

držíte v ruce únorový zpravodaj. Kromě pravidelných rubrik jsme tentokrát zařadili i článek profesora Lubora Jenšovského o historii Újezda. Zeptali jsme se také zástupkyně společnosti Forestgolf Praha, která se chystá v Klánovicích vybudovat golfové hřiště, v jaké fázi jsou přípravy výstavby a jak zasáhne projekt do životního prostředí.

Únor je měsícem jarních prázdnin. Popřejme tedy dětem i lyžařům, aby k nim byla zima laskavější a na horách konečně napadlo hodně sněhu.

Všem ostatním přejeme příjemné čtení,

*redakční rada Újezského zpravodaje*



*Redakční rada Újezského zpravodaje přeje hezkou zimní dovolenou*

### Informace z 22. schůze Rady MČ Praha 21 ze dne 12. prosince 2007

#### Souhlasí

- darovacími smlouvami pro firmy Miroslav Štěpán (dar ve výši 9.000,- Kč), LACINA - KOUBSKÝ - sdružení elektro (dar ve výši 9.000Kč), STAKO stavebniny a zařízení domácnosti, s.r.o. (dar ve výši 5.000 Kč) a Transtav Shuravi, s.r.o. (dar ve výši 7.000 Kč), které se týkají osazení vánočního stromku v parku u ZŠ Masarykova, Staroklánovická 260, parc. č. 1652, k. ú. Újezd nad Lesy. Rada MČ Praha 21 a zároveň pověřuje starostku pí Vlášenkovou podpisem smluv a ukládá starostce pí Vlášenkové předložit smlouvy ke schválení na nejbližším jednání Zastupitelstva MČ Praha 21
- s povolením vkladu kupních smluv na nebytové prostory - garáže v domech Žlebská 1617, 1618 a 1619 do katastru nemovitostí dle přílohy, která je nedílnou součástí tohoto usnesení a zároveň ukládá starostce pí Vlášenkové předložit tento materiál na nejbližším jednání Zastupitelstva MČ Praha 21
- s obsahem přepracované dopravní studie po zapracování připomínek a zároveň ukládá starostce pí Vlášenkové předložit tento materiál na březnovém jednání Zastupitelstva MČ Praha 21
- se záměrem prodat pozemky č. parc. 4306/4, 4306/13, 4306/23, 4306/25, 4306/26, 4306/31, 4306/37, 4306/38, 4306/39, 4306/40, 4306/41, 4306/42, 4306/43 v k.ú. Újezd nad Lesy, včetně staveb na nich umístěných, které přiléhají k jednotlivým bytovým domům na sídlišti Rohožník, zapsané na LV č. 2329, vedené u Katastrálního úřadu pro hl. m. Prahu, Katastrální pracoviště Praha, a to za cenu obvyklou.

- U vybraných zájemců - Společenství vlastníků jednotek, které přiléhají ke konkrétním pozemkům bude možné prodat pozemky i za cenu výrazně nižší než za cenu obvyklou. Jako cena minimální je zde pro tento případ stanovena částka odpovídající 20 % ceny obvyklé, tj. 172 Kč/m<sup>2</sup>. Rada MČ Praha 21 souhlasí s termínem podání nabídek do 15.7.2008 a zároveň ukládá starostce pí Vlášenkové předložit tento materiál na nejbližším jednání Zastupitelstva MČ Praha 21
- s návrhem rozpočtu MČ Praha 21 na rok 2008 - úprava včetně fondu zaměstnavatele a vedlejší hospodářské činnosti dle přílohy, která je nedílnou součástí originálu usnesení a ukládá starostce pí Vlášenkové předložit tento materiál na nejbližším jednání Zastupitelstva MČ Praha 21 s plněním rozpočtu MČ Praha 21 za I. - III. čtvrtletí 2007 dle přílohy, která je nedílnou součástí originálu tohoto usnesení a zároveň ukládá starostce pí Vlášenkové předložit tento materiál na nejbližším jednání Zastupitelstva MČ Praha 21
  - s revokací usnesení č. 458 ze dne 21.11.2007 a ukládá starostce pí Vlášenkové předložit tento materiál na nejbližším jednání Zastupitelstva MČ Praha 21
  - s rozpočtovým opatřením č. 65 - změna rozpočtu v roce 2007 - převedení zádržného ve výši 336.800 Kč na investiční akci č. 8743 "Multifunkční sportoviště" v kapitole 06 - Kultura, sport a cestovní ruch, do roku 2008 přes fond rezerv a rozvoje v roce 2007 na základě požadavku OMI ze dne 29.11.2007 dle tabulky, která je nedílnou součástí usnesení a zároveň ukládá starostce pí Vlášenkové předložit tento materiál na nejbližším jednání Zastupitelstva MČ Praha 21
  - s rozpočtovým opatřením č. 66 - změna rozpočtu v roce 2007 - přijetí účelové neinvestiční do-

- tace ze státního rozpočtu ve výši 56.400 Kč jako zálohu na IV. čtvrtletí roku 2007 na úhradu poštovního v souvislosti s výplatou dávek státní sociální podpory v kapitole 09 - Vnitřní správa dle tabulky, která je nedílnou součástí usnesení a zároveň ukládá starostce pí Vlášenkové předložit tento materiál na nejbližším jednání Zastupitelstva MČ Praha 21
- s rozpočtovým opatřením č. 67 - změna rozpočtu v roce 2007 - přijetí účelové neinvestiční dotace ze státního rozpočtu ve výši 50.000 Kč pro zabezpečení technických podmínek kontaktních míst veřejné správy Czech POINT v kapitole 09 - Vnitřní správa dle tabulky, která je nedílnou součástí usnesení a zároveň ukládá starostce pí Vlášenkové předložit tento materiál na nejbližším jednání Zastupitelstva MČ Praha 21
  - s rozpočtovým opatřením č. 68 - změna rozpočtu v roce 2007 - přijetí systémové investiční dotace ze státního rozpočtu ve výši 10.000.000 Kč na investiční akci č. 4226 "Výstavba polyfunkčního domu v centru obce v kapitole 08 - Hospodářství - dle tabulky, která je nedílnou součástí usnesení a zároveň ukládá starostce pí Vlášenkové předložit tento materiál na nejbližším jednání Zastupitelstva MČ Praha 21
  - s nedaňovými odpisy pohledávek STAKA a PG PROGRESO HALOUZKA. Výše uvedené materiály jsou nedílnou součástí originálu tohoto usnesení a zároveň ukládá starostce pí Vlášenkové předložit tento materiál na nejbližším jednání Zastupitelstva MČ Praha 21
  - s rozpočtovým opatřením č. 73 - změna rozpočtu v roce 2007, a to přijetí účelové neinvestiční dotace ze státního rozpočtu z MPSV ve výši 412.000 Kč na výplatu příspěvku na péči podle zákona č. 108/2006 Sb., o sociálních službách v kapitole 05 -

## ZPRÁVY Z RADY

Zdravotnictví a soc. oblast dle tabulky, která je nedílnou součástí usnesení a ukládá starostce pí Vlášenkové předložit tento materiál na nejbližším jednání Zastupitelstva MČ Praha 21

- s rozpočtovým opatřením č. 74 - změna rozpočtu v roce 2007, a to přijetí neinvestiční dotace z rozpočtu hl. m. Prahy ve výši 11.000 Kč, jako vrácení 100% podílu MČ na dani z příjmů právnických osob hl. m. Prahy za zdaň. období r. 2006 v kapitole 10 - Pokladní správa a její převedení na položku nespecifikované rezervy v kapitole 10 - Pokladní správa dle tabulky, která je nedílnou součástí usnesení a zároveň ukládá starostce pí Vlášenkové předložit tento materiál na nejbližším jednání Zastupitelstva MČ Praha 21
- s rozpočtovým opatřením č. 75 - změna rozpočtu v roce 2007, a to přijetí účelové neinvestiční dotace z rozpočtu hl. m. Prahy ve výši 65.600 Kč pro MZŠ a MŠ Polesná na integraci žáků pro asistenty pedagoga, další speciální péči a pomůcky v kapitole 04 - Školství, mládež a samospráva dle tabulky, která je nedílnou součástí usnesení a zároveň ukládá starostce pí Vlášenkové předložit tento materiál na nejbližším jednání Zastupitelstva MČ Praha 21

### Neschvaluje

- Smlouvu o úhradě nezbytných výdajů obce Sibřina za umístění dětí s trvalým pobytem v Městské části Praha 21 v mateřské škole Sibřina a Smlouvu o poskytnutí příspěvku a zároveň bere na vědomí stanovisko ředitele MZŠ Mgr. Miroslava Kurky k přijímání žáků s trvalým bydlištěm mimo Újezd nad Lesy
- návrh na přisvícení přechodů pro chodce a zároveň ukládá Úřadu MČ Praha 21 (OŽPD) předložit na příštím jednání rady materiál s jiným návrhem řešení bezpečnosti na přecho-

dech pro chodce (např. zpomalovací pruhy a blikající značka "Pozor děti").

- s prodejem pozemku par. č. 2596 v k.ú. Újezd nad Lesy a zároveň ukládá Úřadu MČ Praha 21 (OMI) vstoupit v jednání s právním zástupcem, jak podobné situace řešit a dále ukládá Úřadu MČ Praha 21 (OMI) zmapovat všechny pozemky stejného charakteru na území naší městské části

### Schvaluje

- udělení plné moci pro pracovníky Krajského vojenského velitelství v Praze pro výběr věcných prostředků pro zajišťování obrany státu ve správním obvodu Praha 21 a zároveň pověřuje starostku pí Vlášenkovou podpisem plné moci
- uspořádání koncertu Petry Černocké a zároveň schvaluje uvolnění finančních prostředků ve výši 21.000 Kč na tuto akci a vstupné ve výši 150 Kč. Finanční prostředky budou uvolněny z VHČ
- finanční příspěvek ve výši 10.000 Kč FK Újezd nad Lesy. Finanční prostředky budou uvolněny z rezervy v kapitole 10 - Pokladní správa
- předložený zápis z jednání škodní komise ze dne 22.11.2007
- předložený zápis z jednání likvidační komise ze dne 22.11.2007
- koncept smlouvy o zřízení věcného břemene a pověřuje starostku pí Vlášenkovou podpisem smluv pro jednotlivé žadatele
- rozpočtové opatření č. 69 - úprava rozpočtu v roce 2007 - převedení finančních prostředků ve výši 80.000 Kč na položku opravy a udržování v kapitole 03 - Doprava z volných finančních prostředků v kapitole 02 - Městská infrastruktura - dle tabulky, která je nedílnou součástí usnesení
- převedení finančních prostředků ve výši 89.300 Kč na inves-

tiční akci "Rek. učeben MZŠ a MŠ Polesná" v kapitole 04 - Školství, mládež a samospr. z položky nákup ostatních služeb v kapitole 08 - Hospodářství? vrácení finančních prostředků z reklamace podlahových krytin na investiční akci "Rek. učeben MZŠ a MŠ Polesná" ve výši 35.129 Kč zpět Masar. ZŠ a MŠ Polesná v kapitole 04 - Školství, mládež a samospr. dle tabulky, která je nedílnou součástí usnesení

- rozpočtové opatření č. 71 - úprava rozpočtu v roce 2007 - převedení finančních prostředků ve výši 35.000 Kč na investiční akci č. 4225 "Rek. tenisových kurtů" v kapitole 06 - Kultura, sport a cest. ruch z položky opravy a udržování v kapitole 08 - Hospodářství - dle tabulky, která je nedílnou součástí usnesení
- odpis pohledávek v roce 2007, z přestupkové komise, vrácených firmou GATA, s.r.o., pro nevymahatelnost, v celkové výši 12.500 Kč
- žádost o přenechání výnosu z prodeje drobného dlouhodobého majetku MŠ Sedmikráska ve výši 1.750 Kč (vyřazených dětských postýlek po výměně za nové) s možností využití na nákup pracovních a učebních pomůcek pro předškolní děti
- finanční příspěvek ve výši 3.000 Kč SHD Újezd nad Lesy na zabezpečení pronájmu restaurace na valnou hromadu sdružení dobrovolných hasičů. Finanční prostředky budou uvolněny z rezervy v kapitole 10 - Pokladní správa
- prodloužení splatnosti smlouvy o převodu vlastnictví bytové jednotky 1627/5 do 31.1.2008 s tím, že tento odklad je poslední
- zvýšení osobního ohodnocení vedoucím pracovníkům dle přílohy, která je nedílnou součástí originálu usnesení

### Bere na vědomí

- zápis z 11. schůze komise pro

## ZPRÁVY Z RADY

potřeby seniorů ze dne 7.11.2007 a zároveň odvolává na vlastní žádost paní Květu Svátkovou z funkce předsedkyně komise pro potřeby seniorů k 31. 12. 2007 a dále jmenuje paní Vlastu Novotnou předsedkyní komise pro potřeby seniorů od 1.1.2008

- přehled společenských, kulturních a sportovních akcí plánovaných na rok 2008 a zároveň ukládá pověřené skupině předložit na příštím jednání rady návrh akcí pořádaných naší městskou částí každoročně (např. posvícení, masopust apod.) a dále ukládá místostarostce pí MUDr. Dastychové zjistit v okolních městských částech, jak podobné akce financují.

### Revokuje

- Usnesení Rady MČ Praha 21 č. 460 ze dne 21.11.2007 v plném rozsahu a schvaluje návrh výtvarného dořešení stávajícího pomníku obětem 1. a 2. světové války na místním hřbitově a dále schvaluje smlouvu s akademickým sochařem Z. Hoškem na "Výtvarné dořešení stávajícího pomníku obětem 1. a 2. světové války na místním hřbitově a pověřuje starostku pí Vlášenkovou podpisem smlouvy

### Informace z mimořádné schůze Rady MČ Praha 21 ze dne 17. prosince 2007

#### Schvaluje

- dodatek č. 2 ke smlouvě o dílo č. 108/07 se společností BETON-STAV TEPLICE, a.s. na výstavbu Polyfunkčního domu a zároveň pověřuje starostku pí Vlášenkovou podpisem dodatku č. 2 ke smlouvě o dílo č. 108/07
- žádost o grant vyhlašovaný Ministerstvem kultury na dokončení elektronické knihovny a knihovních dokumentů a zároveň pověřuje starostku pí Vlášenkovou podpisem žádosti o grant

### Informace z 6. zasedání Zastupitelstva MČ Praha 21 ze dne 17. prosince 2007

#### Schvaluje

- program 6. zasedání Zastupitelstva MČ Praha 21
- rozpočtová opatření č. 55, 57, 58, 62, 63, 64, 65, 66, 67, 68, 73, 74 a 75- změny rozpočtu v roce 2007 dle tabulek, které jsou nedílnou součástí usnesení plnění rozpočtu MČ Praha 21 za I. - III. čtvrtletí 2007 dle přílohy, která je nedílnou součástí originálu usnesení
- rozpočet MČ Praha 21 na rok 2008 dle přílohy, která je nedílnou součástí originálu usnesení
- záměr na prodej pozemku parc. č. 3972 o výměře 37 m<sup>2</sup> v k. ú. Újezd nad Lesy za minimální nabídkovou cenu dle platné cenové mapy, která činí 2.450 Kč/ m<sup>2</sup> a zároveň ukládá Radě MČ Praha 21 zveřejnit tento záměr v souladu s § 36 odst. 1 zák. č. 131/2000 Sb., o hl. m. Praze, ve znění pozdějších předpisů
- zrušení obchodní veřejné soutěže na akci "Výstavba domu seniorů v Újezdě nad Lesy" z důvodu nesplnění zadávacích podmínek soutěže ze strany účastníků a ukládá MČ Praha 21 informovat účastníky veřejné obchodní soutěže na akci "Výstavba domu seniorů v Újezdě nad Lesy" o rozhodnutí Zastupitelstva MČ Praha 21
- odejmutí 7 staveb vodovodu z majetku MČ Praha 21 dle přílohy, která je nedílnou součástí usnesení a předání do majetku hlavního města Prahy a dále ukládá starostce pí Vlášenkové požádat Magistrát hlavního města Prahy o převzetí 7 staveb vodovodu do vlastnictví a správy
- prodej pozemku parc. č. 2151/1 o výměře 67 m<sup>2</sup> v k. ú. Újezd nad Lesy manželům Ing. Vladimíru a Ing. Heleně Chvalovským. Nabídková cena činí

2.238,80 Kč/m<sup>2</sup> a pověřuje starostku pí Vlášenkovou podpisem kupní smlouvy

- záměry na prodej pozemků č. parc. 1122/1 o výměře 504 m<sup>2</sup> a 1122/2 o výměře 317 m<sup>2</sup> v k. ú. Újezd nad Lesy za minimální nabídkovou cenu dle platné cenové mapy, která činí 2.130 Kč/m<sup>2</sup> a ukládá Úřadu MČ Praha 21 (Odbor majetku a investic) zveřejnit tento záměr v souladu s § 36 odst. 1 zák. č. 131/2000 Sb., o hl. m. Praze, ve znění pozdějších předpisů
- Grantový program a podmínky pro rok 2008
- uzavření darovacích smluv týkajících se osazení vánočního stromu v parku u ZŠ a MŠ Masarykova. Návrhy smluv jsou nedílnou součástí originálu usnesení.
- nedaňový odpis pohledávek z vedlejší hospodářské činnosti v bytovém hospodářství MČ Praha 21:
- STAKO stavebniny a zařízení pro domácnost - nedaňový odpis pohledávky v roce 2007 ve výši 1.584.000 Kč na základě "Dohody o narovnání z roku 2000" PG PROGRESO HALOUZKA - nájem nebytového prostoru v Druhanické ulici - odpis nedobytné pohledávky (po 10ti letech promlčené) ve výši 35.102 Kč jako nedaňový náklad v roce 2007. Žádost z VHČ a "Dohoda o narovnání" jsou nedílnou součástí originálu usnesení.
- záměr prodat pozemky č. parc. 4306/4, 4306/13, 4306/23, 4306/25, 4306/26, 4306/31, 4306/37, 4306/38, 4306/39, 4306/40, 4306/41, 4306/42, 4306/43 v k. ú. Újezd nad Lesy včetně staveb na nich umístěných, které přiléhají k jednotlivým bytovým domům na sídlišti Rohožník, zapsané na LV č. 2329, vedené u Katastrálního úřadu pro hlavní město Prahu, Katastrální pracoviště Praha, a to za cenu obvyklou.

## ZPRÁVY Z RADY

U vybraných zájemců - Společenství vlastníků jednotek, které přiléhají ke konkrétním prodávaným pozemkům, bude možné prodat pozemky i za cenu výrazně nižší než za cenu obvyklou. Jako cena minimální je zde pro tento případ stanovena částka odpovídající 20 % ceny obvyklé, tj. 172 Kč/m<sup>2</sup>. Schvaluje termín podání nabídek do 15.7.2008.

- návrh na vklad kupních smluv na nebytové prostory - garáže v domě Žlebská 1617, 1618 a 1619 do katastru nemovitostí, dle přílohy, která je nedílnou součástí usnesení

### Volí

- mandátovou komisi ve složení: předseda: pan Voňka, členové: pan Janda a pan L. Vojta

- návrhovou komisi ve složení: předseda: paní Juřenová, členové: pan Sikač a pan Příklad

### Bere na vědomí

- plnění usnesení z minulého zasedání Zastupitelstva MČ Praha 21
- zápisy (č. 5 - 7) z jednání Kontrolního výboru Zastupitelstva MČ Praha 21

### Nesouhlasí

- s navrženou změnou územního plánu na pozemku parc. č. 549/1 a 548 v k. ú. Újezd nad Lesy z PS (sady, zahrady a vinice) na PZA (zahradnictví) a zároveň pověřuje starostku pí Vlášekovou postoupit žádost o změnu územního plánu hlavního města Prahy Odboru územního plánu Magistrátu

hlavního města Prahy spolu se stanoviskem Zastupitelstva MČ Praha 21

### Souhlasí

- s navrženou změnou územního plánu na pozemku parc. č. 3748/7 a 3748/8 v k. ú. Újezd nad Lesy z VV (veřejné vybavení) na OV (všeobecně obytná plocha) a zároveň nesouhlasí s navrženou změnou územního plánu na pozemku parc. č. 3748/6 v k. ú. Újezd nad Lesy z VV (veřejné vybavení) na OV (všeobecně obytná plocha) a dále pověřuje starostku pí Vlášekovou postoupit žádost o změnu územního plánu hlavního města Prahy Odboru územního plánu Magistrátu hlavního města Prahy spolu se stanoviskem Zastupitelstva MČ Praha 21

## Z ÚŘADU

### Czech POINT

Jistě jste již slyšeli z televize, rozhlasu a jiných mediálních prostředků slovo Czech POINT. Czech POINT je informační systém veřejné správy a poskytuje v současné době 4 druhy výstupů: výpis z Katastru nemovitostí, výpis z Obchodního rejstříku, výpis z Živnostenského rejstříku, Výpis z Rejstříku trestů.

I náš úřad od 1.1.2008 poskytuje tuto službu, a to **na Živnostenském odboru** Úřadu městské části Praha 21, Staroklánovická 260, Praha 9 - Újezd nad Lesy v úředních hodinách Po + St od 8 - 12 a 13 - 17.30 hod., Pá od 8 - 12 hod.

Výstupy se pořizují dle zákona č. 365/200 Sb., o informačních systémech veřejné správy a za poskytnutí výstupu se platí poplatky dané zákonem č. 634/2004 Sb., o správních poplatcích.

### Kolik zaplatíte?

- za výpis z Katastru nemovitostí, Obchodního rejstříku a Živnostenského rejstříku **100 korun za první stranu, 50 korun za každou následující stranu**
- za výpis z Rejstříku trestů **50 korun**

*Blanka Horká, ÚMČ Praha 21*

## UPOZORNĚNÍ PRO CHOVATELE VČEL

Upozorňujeme chovatele včel, že mají povinnost oznámit do konce února na Odbor životního prostředí a dopravy ÚMČ Praha 21 umístění trvalých stanovišť včelstev v souladu s ustanovením § 51 odst.8 zákona č. 326/2004 Sb. o rostlino-lékařské péči, v platném znění a § 6 vyhlášky č.327/2004 Sb. o ochraně včel, zvěře a vodních organismů, v platném znění. Formulář pro oznámení si můžete vyzvednout v kanceláři č. 1 na Odboru životního prostředí a dopravy ÚMČ Praha 21, Staroklánovická 260, Praha 9.

*Bohumila Hojerová, OŽPD, tel.: 281 012 949*

## Z ÚŘADU

### MOBILNÍ OBCHODNÍ KANCELÁŘ Pražské plynárenské, a.s.

#### Termíny přistavení:

- dne 25. 2. 2008 od 12.30 do 15.00 hod.

Mobilní kancelář bude umístěna v dodávkovém automobilu VW Transporter, označeném logem Pražské plynárenské, a.s., zaparkovaném ve dvoře úřadu MČ Praha 21 - Újezd nad Lesy, Staroklánovická 260.

Mobilní kancelář poskytuje zejména následující služby:

- zahájení, převod a ukončení odběru zemního plynu
- změny smluvního vztahu (způsobu placení, zasílací adresy, jména atd.)
- převzetí reklamace
- výměna, kontrola a zaplombování plynoměru
- informace k otázkám, souvisejícím s dodávkami zemního plynu
- tiskopisy a informační brožury

Služeb mobilní kanceláře mohou využít i občané přilehlých obcí a částí Prahy.  
Bližší informace na telefonních číslech 267175174 a 267175202.

### VELKOOBJEMOVÉ KONTEJNERY

MČ Praha 21 dostala od Magistrátu hlavního města Prahy v lednu 2008 mimořádně přiděleny velkoobjemové kontejnery na 1.čtvrtletí t.r. k zajištění služby nakládání s objemným odpadem. Kontejnery budou přistaveny v těchto termínech na níže uvedených stanovištích.

► únor	Rohožnická	16. 2.	velkoobjemový odpad
	Toušická	16. 2.	velkoobjemový odpad
	Pilovská x Bělušická	16. 2.	velkoobjemový odpad
► březen	Druhanická x Staroujezdská	8. 3.	velkoobjemový odpad
	Valdovská x Hrádková	8. 3.	velkoobjemový odpad
	Rohožnická	8. 3.	velkoobjemový odpad

Předpokládaná hodina zavezení po desáté hodině a po naplnění VOK nebude vyměňován. Předpokládaný odvoz VOK je v odpoledních hodinách.

#### Co do velkoobjemového kontejneru patří?

**Rozhodně ANO:** starý nábytek - skříně, postele, stoly, židle, křesla...  
koberce, linolea, matrace,  
elektrotechnika - pračky, myčky, videa, počítače, rádia...  
zdravotní keramika - umyvadla, záchody

#### Co do velkoobjemového kontejneru NEpatří?

**Rozhodně NE:** stavební odpad, suť  
pneumatiky  
lednice  
autobaterie, barvy, ředidla a jiné nebezpečné odpady  
odpad ze zahrady

Žádáme o dodržování pořádku v bezprostředním okolí kontejnerů.  
Případné dotazy zodpoví sl. M. Nejtková na tel. č. 281 012 943, e-mailové adrese: [martina.nejtkova@praha21.cz](mailto:martina.nejtkova@praha21.cz)

Martina Nejtková, OŽPD

### ROČNÍ HLÁŠENÍ ODPADŮ informace pro podnikatele

Ráda bych připomněla podnikatelům povinnost zaslat roční hlášení odpadů, které vyplývá ze zákona o odpadech č. 185/2001 Sb., v platném znění.

Podle ust. § 39 odst. 2 zákona o odpadech jsou povinni původci odpadů a oprávněné osoby v případě, že produkují nebo nakládají s více než 50 kg nebezpečných odpadů za kalendářní rok nebo s více než 50 tunami ostatních odpadů za kalendářní rok zasílat **každoročně do 15. února následujícího roku** pravdivé roční hlášení odpadů. Hlášení musí obsahovat druhy a množství a způsob nakládání s odpady a informace o původcích odpadů. Ohlášení se provádí zvlášť **za každou samostatnou provozovnu** na tiskopise, který je přílohou č. 20 vyhlášky MŽP č. 383/2001 Sb., v platném znění. Tato vyhláška v § 22 dále upravuje další podrobnosti o hlášení odpadů. V případě, že se jedná o mobilní zařízení, provádí se ohlašování příslušnému úřadu podle místa nakládání s odpadem.

Hlášení se posílá příslušnému obecnímu úřadu obcí z rozšířenou působností podle místa provozovny. Odboru životního prostředí a dopravy ÚMČ Praha 21 se zasílají roční hlášení, pokud se provozovna nachází v katastrech Újezd nad Lesy, Klánovice, Koloděje a Běchovice.

Formulář ročního hlášení odpadů lze elektronicky stáhnout z Informačního serveru pražské radnice ([www.praha-mesto.cz](http://www.praha-mesto.cz)) dále jak si zařídit, životní prostředí, odpady, zasílání ročního hlášení o produkci a nakládání s odpady). Nedílnou součástí formuláře jsou informace o způsobu vyplnění. V tištěné podobě lze formulář vyzvednout v kanceláři č. 1 Odboru životního prostředí a dopravy ÚMČ Praha 21, Staroklánovická 260, Praha 9.

Dále vás upozorňuji, že každý původce odpadů (§ ust. 39 odst. 1 zákona o odpadech) má povinnost vést průběžnou evidenci o odpadech a způsobech nakládání s odpady. Evidence se vede za každou samostatnou provozovnu a za každý druh odpadu samostatně. Podrobnosti stanoví vyhláška MŽP č. 383/2001 Sb. v platném znění.

*Martina Nejtková, OŽPD  
tel: 281 012 943*

### OZNÁMENÍ MALÉHO ZDROJE ZNEČIŠTĚNÍ OVZDUŠÍ informace pro podnikatele

Upozorňujeme všechny provozovatele malých zdrojů znečišťování ovzduší (výkon od 11 kW až do 200 kW) na oznamovací povinnost vyplývající ze zákona o ochraně ovzduší č. 86/2002 Sb. v platném znění, nahlásit nejpozději do 15. února tento zdroj znečištění na Úřadě městské části Praha 21, Odbor životního prostředí a dopravy.

Oznamovací povinnost nejpozději do 15. února mají rovněž provozovatelé zdrojů znečišťování ovzduší, kterými jsou zařízení s produkcí těkavých organických látek (nesmí se jednat o látky karcinogenní, mutagenní, toxické pro reprodukci a halogennové organické látky) a zdroje emisí tuhých znečišťujících látek.

Formuláře pro ohlášení malého zdroje znečišťování je možné získat na adrese [www.Praha21.cz](http://www.Praha21.cz), případně v kanceláři č. 1 na Odboru životního prostředí a dopravu Úřadu městské části Praha 21.

Střední zdroje znečišťování ovzduší (výkon od 201 kW až do 5 MW) a zdroje vyjmenované v příloze Nařízení vlády č. 353/2002 Sb. se oznamují na Odbor ochrany prostředí Magistrátu hl. města Prahy.

Současně chceme upozornit všechny provozovatele malých zdrojů spalující tuhá paliva od jmenovitého tepelného výkonu 15 kW nebo spalujících plynná nebo kapalná paliva od jmenovitého tepelného výkonu 11 kW na povinnost provést měření účinnosti spalování, množství vypouštěných látek a kontrolu stavu spalinových cest.

Tato povinnost se vztahuje na všechny zdroje kromě zdrojů umístěných v rodinných domech, bytech a stavbách pro individuální rekreaci s výjimkou případů, kdy jsou provozovány pro podnikatelskou činnost. Provedení autorizovaných měření je nutné oznámit do 30 dnů od data jeho uskutečnění orgánu ochrany ovzduší Odboru životního prostředí a dopravy Újezd nad Lesy a provádí se jedenkrát za dva roky.

*Bohumila Hojerová, OŽPD  
tel: 281 012 949*

## Z ÚŘADU



## PTÁTE SE

Ráda bych věděla, proč musí být uzavřena Chmelická ulice ve směru na Staroujezdskou a jaký důvod vedl k jejímu uzavření. Veškerá doprava ve směru do Koloděj a sídliště Božkov tak projíždí Toušickou ulicí a Chotěnovskou značnou rychlostí, která měla být - podle slibu z loňského roku - omezena.

*Miluše Hladká, Újezd na d Lesy*

## ODPOVĚĎ

Odbor správy majetku a investic MČ Praha 21 přibližně v roce 2003 požádal odbor životního prostředí a dopravy, silniční správní úřad ÚMČ Praha 21 o stanovení místní úpravy silničního provozu na komunikaci Chmelické a to na základě žádosti občanů zde bydlících. Žádost byla v naprostém souladu s technickými normami, s rozměrem dané komunikace. Komunikace nemůže být ze šířkových důvodů dvousměrná v úseku Toušická-Staroujezdská. Souhlas s úpravou vyslovila rovněž Policie ČR (Dopravní inspektorát hl.m.Prahy).

*Andrea Vlášenková, starostka*



## Z ÚŘADU

### SBĚRNÉ DVORY HL.M. PRAHY A DISPEČINKOVÝ ZPŮSOB ODVOZU ODPADU

Sběrné dvory tvoří nedílnou součást systému nakládání s komunálním odpadem na území hl.m. Prahy. Slouží pro obyvatele Prahy k odkládání vybraných druhů odpadů - objemný odpad, stavební odpad do 1 m<sup>3</sup>, odpad ze zeleně, dřevo, kovy, papír, sklo a plasty, nápojové kartony, nebezpečné odpady. V rámci zpětného odběru lze odložit i vyřazená elektrozařízení.

Fyzické osoby s trvalým pobytem na území města mají možnost odkládat odpady zdarma (kromě stavebního odpadu v množství nad 1 m<sup>3</sup> na osobu a měsíc a kromě pneumatik). Právnícké osoby a fyzické osoby oprávněné k podnikání a fyzické osoby, které neprokáží svůj trvalý pobyt na území města, mohou odpad odložit za úplatu, která kryje náklady na další využití nebo odstranění odpadu.

Navíc je pro občany, kteří nemohou sami odvézt odpad do sběrných dvorů, zavedena nadstandardní placená služba a tou je objednávkový (dispečinkový) způsob odvozu odpadu, který je prováděn na základě písemné objednávky zaslané faxem, emailem, poštou nebo osobně objednané na vybraném sběrném dvoře. Cena je stanovena za naložení odpadu (rozhoduje množství) a za ujeté kilometry. Následné uložení odpadu ve sběrném dvoře je pro fyzické osoby trvale hlášené na území hl. m. Prahy zdarma. Výjimku tvoří pouze pneumatiky (25,- Kč za kus) a stavební suť (nad 1 m<sup>3</sup> je zpoplatněna). Je možné odvézt veškerý odpad, který lze odevzdat v jakémkoliv sběrném dvoře hlavního města Prahy.

Dispečinkový způsob odvozu odpadu je možné objednat na následujících 7 sběrných dvorech hl.m. Prahy.

Sběrný dvůr hl. m. Prahy	telefon	fax	email	naložení 1 m <sup>3</sup> (bez DPH)	cena 1 km (bez DPH)
Zakrytá, Praha 4	227 76 40 58	257 21 09 77	podivinskaa@psas.cz	100 Kč	18 Kč
Puchmajerova, Praha 5	251 61 23 43				
Ke Kollářce 4, Praha 5	737 24 08 53				
Proboštská 1, Praha 6	284 09 84 75				
Pod Šancemi 444/1, Praha 9	284 09 85 81	286 58 34 80	jmalecek@jpodec.cz	500 Kč	28 Kč
Vocáňova, Praha 8	266 00 72 99				
Teplárenská 5, Praha 10	272 70 09 52				

Podrobné informace o sběrných dvorech hl.m. Prahy najdete na internetových stránkách <http://envis.prahamesto.cz> - odpady - informace pro občany.

*Ing. Horváthová, Magistrát hl.m. Prahy*



*Vozidlo, které za poplatek odváží odpad do sběrného dvora*

## SPOLEČENSKÁ RUBRIKA

**Děkuji Městské policii Klánovice za rychlý a odborný zásah. Do nového roku 2008 přeji zdraví a pracovní úspěch!**

*Láďa Lízner*

## PODĚKOVÁNÍ KOMISE ZA POTŘEBY SENIORŮ

Dne 31.12. 2007 skončila s funkcí předsedkyně paní Květa Svátková. Celých 18 let zajišťovala kulturní akce a poznávací zájezdy pro seniory. Obětavě jezdila, sháněla to nejlepší. Za to jí patří veliký dík nejen nás, členek komise, ale určitě i všech újezdských seniorů. Pomyslné žezlo převzala paní Vlasta Novotná, které tímto přeji, aby se jí práce dařila k její i naší spokojenosti. S přihláškami na všechny akce, ale také s návrhy a připomínkami se i nadále můžete obracet na paní Svátkovou, ale teď již i na paní Novotnou, Staroujezdská 425 (Trojánkovi). Ostatní členky komise zůstávají ve stejném složení: Vlasta Novotná, Květa Svátková, Irena Kraisingrová, Helena Vojtová, Emilie Poláková, Anna Vlková.

*Anna Vlková, za komisi pro potřeby seniorů*

Vážený přátelé,

rádi bychom obnovili v Újezdském zpravodaji společenskou kroniku. Protože současné zákony neumožňují zveřejňovat data o obyvatelích bez jejich souhlasu, obrácíme se na vás s následující prosbou. Pokud byste rádi uveřejnili ve zpravodaji oznámení o významné události, například narozeninách, výročí svatby, narození, sňatku či úmrtí, prosím, obraťte se na redakci Újezdského zpravodaje, jmenovitě na slečnu Martinu Nejtkovou e-mail: [martina.nejtкова@praha21.cz](mailto:martina.nejtкова@praha21.cz), tel: 2810 129 43 a my velmi rádi vaši zprávu otiskneme i s fotografií.

Děkujeme,

*redakční rada Újezdského zpravodaje*

## ŽIJEME V ÚJEZDĚ

### NOVÉ INFORMACE O KLÁNOVICKÉM LESE

Po čase, kdy se přestalo psát o plánované výstavbě golfového hřiště v Klánovickém lese, problém kupodivu nezmizel. Shrnu v několika bodech, jak se situace vyvinula, podrobné zprávy najdete na [www.ujezdskystrom.info](http://www.ujezdskystrom.info).

Od léta jsme očekávali potvrzení změny územního plánu (dále je ÚP) v oblasti Klánovického lesa, kterou navrhla klánovická radnice a podpořilo naše zastupitelstvo a která by les zachovala jako celistvou lesní plochu.

Komise územního rozvoje hl. m. Prahy vedená panem primátorem Bémem však navrhla pozastavit projednávání změny územního plánu, následně pozastavení odsouhlasila i Komise životního prostředí a Rada hl. m. Prahy. Ukazuje se, že největší pražský les je pro pražské politiky a úředníky nezajímavý.

Tento odklad znamená, že i kdyby byla změna ÚP posléze předložena zastupitelům hl. m. Prahy k hlasování a byla by i odhlasována kladně, nebude platit dříve než po roce 2010. Do té doby zůstává v platnosti současný stav a tím dostává investor (Forest Golf Resort Praha) darem čas potřebný k uskutečnění svého plánu.

Ve všeobecném vánočním těšení, na sklonku roku 2007, investor přerušil provoz své restaurace a zahájil stavební řízení směřující k vybudování 18ti jamkového golfového hřiště na území Klánovického lesa. Ano,

## ŽIJEME V ÚJEZDĚ

18ti jamkového, protože to byl a stále zůstává původní plán investora, bez ohledu na chlácholivé řeči o hřišti "pouze" 9ti jamkovém. Výstavba golfového hřiště začíná vytvořením cvičné louky (driving range) navazující na dnešní louku v sousedství budovy golfového klubu. Přeměna lesa ve cvičnou golfovou louku, která je přibližně jednou osmnáctinou (!) rozlohy plánovaného hřiště může vypadat takto:

- " vykácejí se stromy
- " vše do jednoho metru hloubky se vybagruje
- " vybagrovaná plocha se zaveze štěrkem a pískem (odhadem 1000 nákladních aut)
- " zaseje se tráva
- " pak "už se jen" denně seká, denně hnojí...

Masakr prvních stromů můžeme očekávat v únoru 2008.

Překvapení? Újezd se rozrostl přibližně na 12 000 obyvatel a troufám si říct, že pro většinu novousedlíků byl největším lákadlem Klánovický les. Kolik z těch dvanácti tisíců bylo a je ochotno účinně se zajímat o to, co se děje za humny? Vlastní leností a výmluvami na to, že "já nemůžu nic dělat" a že "někdo to má přeci na starosti" se opakovaně a zbytečně odsunujeme do role pasivních reptalů.

V případě Klánovického lesa se už rozjela úřední mašinérie, jejímž výsledkem má být přeměna lesa v golfové hřiště. Občanské sdružení Újezdský STROM se stane účastníkem správního řízení a bude hájit zájmy těch, kteří si přejí Klánovický les zachovat.

Přejme všem úředníkům na této cestě statečné srdce a čisté ruce. Zákonný, spravedlivý a správný úřední postup je jedinou nadějí, která našemu lesu zbývá.

*MUDr. Zita Kazdová, Újezdský STROM*

## V KLÁNOVICÍCH POČÍTÁME S DEVÍTI JAMKAMI, ŘÍKÁ ZÁSTUPKYNĚ GOLFISTŮ

Jak se vyvíjí kauza "Klánovický golf"? Bude se stavět osmnáctijamkové hřiště a už má společnost Forestgolf Praha, která za výstavbou stojí, stavební povolení? Zeptali jsme se její zástupkyně Moniky Bažantové.

### **V jakém stadiu je nyní výstavba, respektive příprava výstavby golfového hřiště v Klánovicích?**

Příprava projektu byla zahájena v roce 2003, resp. intenzivní práce na projektu v roce 2004. Po výběru renomované projekční kanceláře z Velké Británie (MacKenzie&Ebert) vrcholily přípravné práce v loňském roce. V této chvíli máme detailně zpracovaný projekt a veškeré podklady z hlediska lesního hospodářství, krajiny, krajinného rázu, biologie, dendrologie, hydrogeologie. V nejbližších dnech budou zahájena příslušná řízení.

### **Kdy je reálný termín zahájení výstavby - co mu musí předcházet?**

Zahájení výstavby předchází standardní územní řízení na změnu využití území a umístění stavby (v souladu s platným územním plánem hl.m.Prahy) a vodoprávní řízení v souvislosti s vybudováním odvodnění a závlahy. Věřím, že obyvatelé Klánovic, Újezda nad Lesy a nejbližšího okolí omluví dočasné a krátkodobé omezení rekreace v této části lesa, které však nebude zásadně rozdílné od běžné hospodářské činnosti podniku Lesy ČR s.p. Pro vaši představu, je počítáno s pracemi na přípravu a modelaci terénu v časovém horizontu zhruba čtyř měsíců s tím, že tyto práce budou započaty v zimním období. Reálný termín zahájení prací je podzim-zima 2008 a budou kontinuálně pokračovat na jaře 2009.

### **Je pravda, že investor zahájil stavební řízení směřující k vybudování osmnácti jamek - bude tedy (pokud bude) osmnáct jamek nebo devět?**

Ne, žádné stavební řízení na vybudování osmnácti jamek nebylo zahájeno. Počítáme s vybudováním devítijamkového hřiště situovaného v původních drahách (projekt arch.Charvát z roku 1936) a cvičnou loukou v bezprostřední blízkosti klubového domu z roku 1938.

### **Jaká plocha lesa by se měla vykácat? A jak velkou plochu Klánovického lesa by mělo golfové hřiště zabrat?**

Golfové dráhy (9) včetně cvičné louky a propojovacích pěšin mají výměru cca 14,9 hektaru. Částečně jsou některé plochy bez porostu (zhruba 3 hektary). Jestliže je rozloha Klánovického lesa zhruba 1250 hektarů (asi

## ŽIJEME V ÚJEZDĚ

1000 hektarů ve vlastnictví státu a ve správě Lesy ČR s.p., zhruba 250 hektarů ve vlastnictví soukromých osob), jedná se plochu cca 1,2 procenta. (Pozn.: zdroj FLE ČZU - Česká Zemědělská Univerzita, Fakulta lesnická - uvádí, že v rekreačním lese by plochy bezlesí a palouků měly tvořit až 30 procent)

**„Ekologové poukazují na to, že se golfový trávník udržuje pomocí nebezpečného hnojení, které nadměrně zatěžuje životní prostředí (například znečišťuje vodu) a „hubí vše živé“.“**

Projekt obnovy golfového hřiště v Klánovicích je připraven na základě ECO Management Programu organizace Golf Environment Europe a plně respektuje hodnotné a biologicky cenné lokality Klánovického lesa a zákonné požadavky. Je například minimalizována spotřeba vody na závlahy (odpovídající zhruba desetinásobku spotřeby rodiny v domě či rovnající se provozu běžné restaurace), používání pesticidů a herbicidů je zcela eliminováno.

K tomu bych uvedla malý příklad: péče o golfové hřiště je obdobná jako o lidské tělo - pokud se mu věnujete a děláte pravidelnou údržbu, je zdravé a silné, medikamenty musíte začít aplikovat v momentě, když onemocníte, také v tomto případě máte různé možnosti, jakou léčbu zvolíte. A že by mělo hubit vše živé? S tím nemohu souhlasit, neboť právě rozmanitost golfového hřiště zvyšuje jeho atraktivitu a z mnoha tisíc hřišť po celém světě (i v České republice) jich najdete mnoho v chráněných krajinných oblastech, přírodních parcích či rezervacích.

*Klára Mandausová*

## CO SE MI NELÍBÍ

aneb: co mi řekly příkopy u silnice (omlouvám se čtenáři za nespisovný termín škarpa a jiné)

Tak nám skončily vánoční svátky. Radostná překvapení z dárků jsou minulostí.

Mráz pro nás přivolal kouzelné dny na bruslích na našich rybnících. Ale bohužel milosrdný sníh v období vánoc opět nenapadl. Asi nenapadl proto, aby náš pohled padl místo na třpytivou nádheru na nadílku, kterou máme ve škarpe u našeho chodníku.

Zejména okolí hlavní silnice se dá nazvat skládkou. Pokud si prostudujete části odpadu, který tam leží, můžete objevit, že zažil dokonce již nejedny vánoce.

Když totiž na jaře ten svinčík zaroste travou, ztratí se našim očím. Tak proč ho uklízet.

Nechci pátrat po tom, komu kde patří chodník a komu škarpa. Vlastník, úřad nebo majitel by měl uklidit to, co mu patří, že? Pokud neuklidí, měl by asi někdo kontrolovat, někdo pokutovat atd. ... Mě tedy chodník ani škarpa nepatří a přesto ji uklízím.

Ale opakovaně se stydím, přestože nemám důvod, když kolega v práci řekne: "Tak jsem jel zase přes ten váš Újezd ..."

Mnohé plány k vylepšení naší městské části nemůžeme uskutečnit, protože na ně nemáme finance.

Např. kanalizace u hlavní silnice a ty strašné chodníky tamtéž, což spolu souvisí. Ale uklidit okolí SVÉHO DOMOVA, kudy chodíme my i naše děti, tak, aby bylo příjemné a kolemjdoucím se při pohledu kolem nechtělo zvracet, bychom snad mohli všichni a hned, přestože nám škarpa nepatří.

Myslím dokonce, že na to nepotřebujeme ani žádné zvláštní povolení z úřadu.

Za prvé bychom pomohli obci, která potřebuje finance na jiné aktivity než na úklid naší škarpy, za druhé budeme příkladem pro své děti, protože nebudeme lhostejní k okolí, za třetí zlepšíme svoje nejbližší prostředí. Ale všichni máme samozřejmě právo na svůj názor.

A pokud vás zajímá, co volají škarpy, tedy vám to prozradím: Křičí: "Pomoc, uklidte nás!"

Od té doby, co důsledně uklízím každý papírek, když dávám popelnici k odvozu, jsem zaznamenala zvláštní věc, že totiž nových odpadků přibýlo minimálně.

Tak to někdo zkuste pozorovat. Tam kde je totiž zabydlený starý nepořádek, je pro kolemjdoucí

*Toto je také náš domov*



nebo kolemjdoucí občany mnohem snazší něco přidat.

Znáte ten nepsaný zákon, že stejně přitahuje stejné?

Ono to totiž platí pro všechny situace.

Mimochodem, dodnes jsem nepochopila, proč se kolem stříbrem zkrášleného rybníka, který měl určitě radost z mnoha malých i velkých bruslařů povalovalo nemálo různých odpadků, přestože je tam několik pěkných masivních odpadkových nádob.

Tady to už nemůžeme svádět na automobilisty jako u silnice. Že by nepořádek byla naše újezdská specialita? Jako třeba české knedlo, vepřo, zelo?

*Alena Váňová*

## NOVÁ STOPA ÚJEZDA V HISTORII

Je zásluhou manželů M. a A. Tomaidesových, že jsem dostal do rukou kopii opisu historického dokumentu z 29. července roku 1309, psaného středověkou latinou a že jsem mohl pořídit překlad do češtiny. List je kupní smlouvou, kterou prodává Vítek Švábenický z Heřmanic dvě svoje vesnice (překlad připouští i statek, dvorec, dvůr nebo osadu) Zalsie (nyní Zálší) a Slupec (nyní Sloupnice, Horní nebo Dolní) klášteru Zderazskému za 412 kop pražských grošů a 64 groše prosté na cestovní náklady, které byly vydány občanům pražským za pohoštění na konci cesty v obcích Zyebernam a Viesd.

Smlouvu svými pečeti schválili: kancléř Jindřich z Romžmberka, podkancléř Jindřich z Lipé (nyní Česká Lípa), zemský sudí Oldřich z Říčan, pražský purkrabí Hynek z Dubé, Jan ze Stráže, Oldřich s Lichtemberka, Albert z Frýdlantu a Beneš z Michalovců a řada dalších nejmenovaných. Proč tolik slávy a důležitosti pro dva statky?

Vítek ze Švábenic (pár kilometrů na východ od Vyškova), a Heřmanic, kousek od Vysokého Mýta (v originále Alta Mutha) prodával dvě lokality nedaleko Vysokého Mýta - první se nedávno proslavila slepičím morem a druhá se prostírá kolem silnice procházející místy, kterými nyní má vést komunikace spojující Čechy s Moravou. Klášter Zderazský se nacházel asi 13 km vzdušnou čarou jihojihozápadně od Vysokého Mýta na silnici do Poličky. V roce 1307 poskytl azyl Elišce Rejčce, vdově po dvou českých kráľích - Václavu II. a Rudolfu I Habsburkovi - která měla jako věnná města Hradec Králové (proto "Králové", že už nebyla královna), Vysoké Mýto, Poličku, Chrudim, Jaroměř a bála se v Praze Elišky Přemyslovny, která jí nemohla odpustit, že je jí dvacet let.

Mezi Eliškou Rejčkou a svrchu uvedeným Jindřichem z Lipé, který v té době byl vládcem Čech za Jindřicha Korutanského, byl milenecký vztah a Jindřich s Eliškou prožil 10 let konce života v přepychu sídla v Brně, které bylo tehdy nesrovnatelně pěknější než Praha. Vítek ze Švábenic byl synovcem Závíše z Falkenštejna, byl moravským zemským maršálkem, sudím a podkomořím. Zemřel roku 1311, ve věku, který musel být vyšší než 40 let, protože jeho otec Budivoj z Krumlova (manžel Perchty z Falkenštejna) zemřel 1272.

Závažným omylem řady badatelů je záměna kláštera Zderazského (v originále Zderasiensis) za pražský klášter Na Zderaze. Představa, že by pražský klášter, který měl v plánu přestavbu kostela Petra a Pavla na kostel sv. Václava, dával skoro metrů stříbra za dvě vsi 100 km na východ je stejně absurdní, jako útěk Elišky Rejčky z Hradčan na nábřeží. Poselstvo, v kterém asi Vítek Švábenický nebyl a být nemusel bylo cestou patřičně utmáceno a chválí si ve smlouvě přijetí a pohoštění ve svrchu zmíněných místech, která je možno snadno rozluštit jako Šeberov a Újezd (nyní u Průhonic). Představa, že by to byla dvojice míst Šibřina (nyní Sibřina) a Újezd (nyní nad Lesy) zavání místním vlastenectvím. Krom toho, že se Šibřina během své starší historie a i nyní s Újezdem nikdy nekamarádila, že mezi dvěma místy, která poskytovala pohoštění poselstvu byl kopec a že by k vykoupání (především koní) byl jen potůček v parném létě je asi hlavním důvodem ráz krajiny, která od východu ku Praze postavila strmý kopec od Úval zarostlý lesem vhodným jen pro loupežníky.

Přes Šeberov a Újezd vede nyní dálnice, ale souběžná ulice "Formanská" říká vše. Újezdů je nepřehledně mnoho, většina ukazuje na původní název Vjezd a typ "uliční vesnice", vznikající zástavbou podle vstupní komunikace. Zářným příkladem je na konci mostu Legií v Praze na smíchovské straně původně "Vjezd" do Menšího města pražského (nyní Malé Strany). Vjezd bylo zřejmě i zaústění silnice z Koloděj na Kolodějské Zálesí, na němž na začátku minulého století založil pan Klán nynější Klánovice. Sem přivezl Karel z Lichtenštejnu deset německých rodin v roce 1783, ale stavební ruch a život sem přitáhla až železnice a stavba "betonky".

## Okolí Újezda

Karel z Lichtenštejnu se po Bílé Hoře a po hromadné popravě výkvětu české nekatolické šlechty zakoupil v okolí Prahy a přivedl do oblasti rodiny německých osadníků. Stalo se tak v roce 1783 a v představách řady historiků se zabývajících badatelů měli zúrodnit kraj vypleněný švédskými žoldáky maršála Banera v roce 1639. Tvrzením výše uvedeným se dostalo nepopíratelného potvrzení při zkoumání historie újezdského okolí.

Z míst Újezdu nejbližších, se bohatou historií mohou pyšnit Běchovice, Škvorec a Úvaly. Je pozoruhodně málo údajů o Kolodějích, byť sídlo Lichtenštejnu a Šibřině, jejíž význam byl až urážlivě nepodstatný.

Běchovice jsou zmíněny už v roce 1228 a 1229 a to v papežské bule, dokladu podstatně důležitějším, než kupní smlouva Vítky Švábenického. Letopočty dokladů následujících tvoří pozoruhodnou řadu

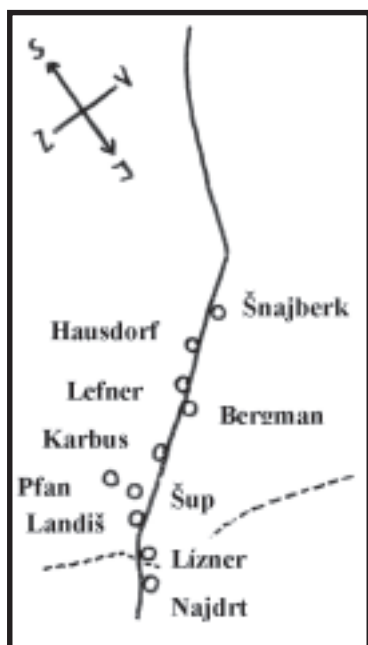
– 1348, 1353, 1355, 1413, 1417, 1421, 1427, 1455 – v roce 1508 vypálil tvrz běchovickou loupežník Jan Kopidlanský, povoláním loupežník.

Po letech 1542, 1568, a 1585 jsou v roce 1588 zmíněny Koloděje a Stupice. Roku 1780 byla zřízena pošta a 1840 přijela do Běchovic na nádraží první lokomotiva. V celé této pozoruhodné historii není zmínka o Újezdu!

V roce 1622 a 1623 byly Běchovice prodány (?) Karlu z Lichtenštajnu, který výše zmíněné popravě české nekatolické šlechty velel a svou mzdu si poctivě zasloužil. Baner se Běchovicím zřejmě vyhnul, protože s Lichtenštajnem byly kamarádi a vrána vráně oči nevyklove.

Z lokalit tohoto kraje stojí za zmínku lokalita, která hrála významnou roli – les Vidrholec, který figuruje v řadě zmínek o násilných změnách v majetku osob, které tam nešťastnou náhodou zabloudily. Nemnozí dopadení loupežníci byli popraveni – skončil tak i Jan Kopidlanský, který velel asi dvěma stům svých podřízených. Pro historii Újezda je ale velice důležitý zápis, že v letech 1668 až 1670 se les rozprostíral až ke Kolodějům!! Proto se také Švédové lesu vyhnuli.

Na speciální vojenské mapě z počátku minulého století, je tento les označen jako „Kolodějské zálesí“ – tehdy Klánovice teprve vznikaly. Je pravděpodobné, že Karel z Lichtenštajnu už koncem osmnáctého století tušil, že tímto lesem by mohla vést železnice, protože plány, kudy povede se probíraly s obcemi, připadajícími v úvahu. Do té doby významný Škvorec se této cti zřekl a od té doby upadal na účet jemu poddaných Ouval. Koloděje byly od obou možných tras dost daleko, ale Lichtenštajn na tom mohl vydělat.



To byli první osadníci Újezda

Do Zálesí vedla z Koloděj cesta a podle této cesty usadil knížepán dovezené osadníky, jejichž postavení připomíná otce poutníky, kteří se na lodi jménem „Hloh“ (anglicky Mayflower) dostali do Ameriky. Cesta byla do Zálesí „vjezdem“ a prvních deset rodin do této osady usazených mohlo, kromě budování své existence – stavebním materiálem bylo dřevo po mýcení – pomohly i budování trati lesem procházející. Lichtenštajn prodal dráze draho ten nejhorší kus lesa s močály a rybníčky, jejichž pozůstatky tam dodnes nacházejí houbaři. Osada Újezd vznikala jako uliční typ, stejně jako všechny ostatní známé Újezdy, rodiny jejichž jména ukazují na jejich původ, lze vystopovat v části, nyní známé jako starý Újezd. Byli to – od lesa na jih Šnajberkovi, Hausdorfovi, Lefnerovi, Bergmanovi, Karbusovi, Šupovi, Pfanovi, Landišovi, Liznerovi a Najdrtovi.

Osídlování pokračovalo nejen podle spoje severo-j jižního, ale i podle posléze vybudované cesty západovýchodní s osadou Blátovem, celé dvacáté století. Vzniklá už obec zastínila počtem obyvatel městyse Škvorec a Úvaly – z Újezda bychom nadělali osm Škvorců, dvacet Šibřin, o Kolodějích nemluvě.

Latinou jsme své pohledy do historie začali, i skončeme je latinsky přáním Újezdu nad Lesy „vivat, crescat, floreat“! \*)

Lubor Jenšovský

\*) Ať žije, ať roste, ať vzkvétá!

## O autorovi

Autor, újezdský rodák, je uznávaným profesorem chemie, ale zdaleka nejen to. Lubor Jenšovský je bez nadsázky "renesanční" člověk. Je mimo jiné i kutilem, kuchařem i knihvazačem. Rozsáhlá je i jeho literární činnost. Kromě psaní a překládání odborné literatury, se věnuje krásné literatuře a poezii. Básně nejen překládá, sám je básníkem i skvělým recitátorem.

O "genetické výbavě" - otec knihovník, strýc archivář a historik - svědčí i (v paměti počítače) rodokmen Jenšovských. Mezi předky profesora Jenšovského patří také významní stavitelé a architekti.



Klánovické fórum, nadační fond  
Slavětínská 120, 190 14 Praha 9-Klánovice  
veden v nadačním rejstříku u Měst. soudu v Praze, odd. N, vložka č. 574  
bankovní spojení (Komerční banka, a.s.): 51-1069300217/0100  
IČ: 273 98 587  
<http://www.klanovickeforum.cz>

## Kulturní centrum Beseda program na únor 2008

!!!!!!! Novinky provozu kavárny KC Beseda !!!!!!!

### První nekuřácká kavárna v Klánovicích

Od 1. ledna 2008 je kavárna v KC Beseda **100% NEKUŘÁCKÁ**. Přijďte si užít špičkových kavárenských služeb a výrobků v příjemném, nezakouřeném prostředí s čerstvým vzduchem! Ideální pro celou rodinu!! Kuřáci jsou rovněž vítáni, ale kouřit budou muset venku. Věříme, že i oni tuto změnu uvítají. Večer, když přijdou domů z KC Beseda již nebudou mít problém s "vůní" svého oděvu.

### Rozšíření provozní doby

Od ledna 2008 bude otevřena kavárna i v **dopoledních hodinách**, a to v **pondělí, úterý, čtvrtek a pátek od 10.00 do 12.00 (kromě svátků)**. V této době budou primárně poskytovány služby připojení k internetu (s omezeným sortimentem služeb vlastní kavárny). Čekáme na vaši návštěvu a odezvu na tento krok.... Záleží jen na vás, návštěvnících, zda tato služba bude dále pokračovat...

**pátek 1. 2. 2008, 19.00**

### KONCERT - SKUPINA UNTOUCHABLE SHADOWS

Koncert žánrově nezařaditelné mladé kapely vzniklé na začátku roku 2006 spojením členů legendárních kapel Ad Hoc a Mimovchodem a jejich hostů. (více na [www.u-shadows.wz.cz](http://www.u-shadows.wz.cz)). Vstupné 50 Kč.

**úterý 5. 2. 2008,**

**19.30**

### KINO - POSLEDNÍ PLAVKY

ČR, 2007, 90 min, komedie, od 12 let, režie: Michal Krajinák, hrají: Petr Čtvrtníček, Josef Polášek, Rudolf Hrušínský, Jiří Lábus, Josef Rosen, Magdalena Sidonová, Kristina Farkašová, Nová česká rozmarná komedie Petrem Čtvrtníčkem v hlavní roli. Jarda Kuchař si v létě přivydělává pronájem vlastního bytu a provozováním 'bufetu' u opuštěného rybníka. Jeho zaběhnutý život je ale narušen vynořením monstrumce Lojzy....

**středa 6. 2. 2008, 10.30!!!**

### DĚTSKÉ DIVADLO - O SMOLÍČKOVI A PALEČKOVI

pohádka podle B. Němcové, režie: M. Šulcová, výprava: I. Antoš, hudba: M. Hlavsa, hrají: M. Šulcová a Z. Sedláček  
Toto rodinné divadlo pro nejmenší diváky je zajímavé mimo jiné použitím různých typů loutek, např. plošných, prstových apod. Představení je proloženo písničkami za kytarového doprovodu. Hraje divadlo ŠUS, vstupné: 35 Kč/os

**čtvrtek 7. 2. 2008, 19.30**

### KINO - VÁCLAV

ČR, 2007, 90 minut, komedie, přístupné, režie: Jiří Vejdělek, hrají: Ivan Trojan, Emília Vašáryová, Jan Budař, Jiří Lábus, Soňa Norisová

Nová tragikomedie ve které Ivan Trojan vyvádí jeden průšvih za druhým. Václav Vingl je vesnický outsider, který ve svých 40 letech žije s maminkou pod jednou střechou. Strhující příběh na motivy skutečných událostí. Jiří Vejdělek opět prokázal svou jedinečnost, smysl pro humor i mistrovství a znovu diváky pobaví a rozpláče v tragikomedii současnosti.

**pátek 8. 2. 2008, 18.00**

### ZAHÁJENÍ VÝSTAVY FOTOGRAFIÍ ADRIENNY KORFF-KERSSENBROCK

Autorka zachytila na svých cestách život a krajinu v Tibetu a Pákistánu. Výstava potrvá do konce měsíce.

**neděle 10. 2. 2008, 16.00**

### KINO - PAN VČELKA

USA, 2007, animovaná komedie, 86 min, český dabing, přístupné, režie: Steve Hickner, Simon J. Smith, Lidstvo už tisícovky let krade včelám med, aniž by za to platilo, nebo se aspoň stydělo. Barry se proto rozhodne postavit do čela včelí revoluce, která má tuto nespravedlnost změnit. Pomsta výjimečně nebude sladká.

**úterý 12. 2. 2008, 19.30**

## KINO - ONCE

Irsko, 2006, 85 min, hudební film, titulky, od 12 let, režie: John Carney, Hrají: Markéta Irglová, Glen Hansard, Bill Hodnett, Darren Healy

On je pouliční muzikant a občas si přivydělává v dílně svého otce. Jeho snem je žít se hudbou, ale to se mu vůbec nedaří. Ona je talentovaná pianistka z Čech, která odešla do Irska kvůli obživě a prodává na ulici růže. Když se ti dva náhodou potkají, zjistí, že jejich společná hudba má neobyčejnou.

**čtvrtek 14. 2. 2008, 19.30**

## KINO - INLAND EMPIRE

USA, Polsko, Francie, 2006, 172 minut, drama, titulky, od 15 let, režie: David Lynch, Hrají: Laura Dern, Jeremy Irons, Justin Theroux, Harry Dean Stanton, Herečka Nikki Grace se připravuje na největší roli svého života, ale když se zamiluje do svého kolegy, zjistí, že se její život začíná podobat fiktivnímu filmu, který právě točí.

**Úterý 19. 2. 2008, 19.30**

## KINO - CHYŤTE DOKTORA

ČR, 2007, 95 min, komedie, od 12 let, režie: Martin Dolenský, hrají: Michal Malátný, Tatiána Vilhelmová, Iva Janžurová, Vladimír Javorský, Luděk Sobota, Zuzana Stivínová, Kryštof Hádek, Komedie o lásce a jejích následcích. Gynekologa Michala dostihne nevěra a musí řešit zapeklitou, téměř klasickou, situaci manželského trojúhelníku. Komedie se opírá především o výrazné herecké výkony neherce a zpěváka Michala Malátného ze skupiny Chinami a Tatiány Vilhelmové v dvojroli manželky i milenky.

**Čtvrtek 21. 2. 2008, 19.30**

## KINO - VÁŠEŇ A CIT

USA, VB, 2007, drama, romantický, 120 minut, titulky, od 12 let, Režie: Julian Jarrold, Hrají: Anne Hathaway, James McAvoy, Julie Walters, James Cromwell, Vášnivý milostný příběh o skutečném setkání mladé Jane Austenové a Toma Lefroye, který pravděpodobně inspiroval její největší romány.

### Rezervace a ceny vstupenek

- **Ceny vstupenek** na KINO představení, pakliže není stanoveno v programu jinak, činí **80 Kč** pro dospělého a **60 Kč** pro důchodce a studenty (pro uplatnění slevy pro důchodce a studenty je třeba předložit příslušný průkaz)
- *Rezervace vstupenek na webu [www.klanovickeforum.cz](http://www.klanovickeforum.cz):* či v KCB během akcí nebo **telefonicky na 604 288 076**

### Poděkování dárcům



Projekt Multimediálního prezentačního, školícího a kulturně-společenského centra v Klánovicích podpořila ze svých zdrojů Evropská unie.



ÚMČ Praha – Klánovice

Velice si vážíme pomoci a podpory, kterou aktivitám Klánovického fóra poskytuje ÚMČ Praha Klánovice.



Státní fond České republiky pro podporu a rozvoj české kinematografie finančně podpořil projekt technického rozvoje a modernizace kinosálu v roce 2007.



## PŘÍRŮSTKY

V MÍSTNÍ KNIHOVNĚ



### PRO DĚTI A MLÁDEŽ

autor	dílo
Black Jonah	Černá kniha
Brand Jo	Holky to chtěj taky
Čtvrtek Václav	Manka
Čtvrtek Václav	Rumcajs
Dahl Roald	Matylida
Eken Cecilie	W.I.T.C.H.100 čarodějných způsobů
Eken Cecilie	W.I.T.C.H. Bouře Větronomu
Goscinnny Renné	Nové Mikulášovy průšvihy
Jirásek Alois	Staré pověsti české
Jirásek Alois - 1851	Staré pověsti české
Jolin Peter M.	Harry Trottell - poslední výstřel
Lanczová Lenka	Letní něžnosti
Lanczová Lenka	Doteky noci
Limb Sue	Dívka, skoro 16
Limb Sue	Dívka, 15, milá, ale praštěná
Loevenbruck Henri	Hlas bálných stvoření. Gallica
Loevenbruck Henri	Syn lovce vlků. Gallica
Mac Donald Betty	Všechno nejlepší, paní Láryfáry
Mac Donald Betty	Paní Láryfáry
Masini Beatrice	To je ale povaha
Masini Beatrice	Růže pro Zoe
McCombie Karen	Šíleně žárlivá Frankie
Moore Ulysses	Ostrov masek
Moore Ulysses	První klíč
Nepil František	Makový mužiček
Petiška Eduard	Anička a básnička
Petiška Eduard	Anička a malířka
Rodda Emily	Deltora. Poušť zkázy
Smetanová Jindřika	Pohádky z Kampy
Wilson Jacqueline	Anděl Vicky
Wilson Jacqueline	V hlavní roli Tracy Beakerová

Vážení čtenáři,

leden je v knihovnách měsícem statistik a výročních zpráv a zároveň možností zhodnotit při vyplňování různých dotazníků a kolonek činnost knihovny za rok 2007. A jak to dopadlo?

V roce 2007 navštívilo knihovnu 7076 čtenářů. vypůjčeno bylo 35 716 knih a periodik. Bylo uskutečněno 7 akcí " Seznámení s knihovnou" pro mateřské školy a základní školu prvního stupně. Pravidelně byl i v tomto roce doplňován knihovni fond, který se rozrostl o 864 svazků.

Saňte se i vy čtenářem naší knihovny, možná zde najdete knihu, která vás potěší i pobaví.

Marie Tomaidesová,  
knihovnice

### PRO DOSPĚLÉ

autor	dílo
Bauerová Anna	Královna havranů
Bauerová Anna	Císař gladiátorů
Brown Derren	Magie a manipulace mysli
Clark Higgins Mary	Děvčátka v modrém
Collins Jackie	Nebezpečná žena
Cook Robin	Krise
Čapek Karel	Povídky z druhé kapsy
Čapek Karel	Zahradníkův rok
Čapek Karel	Povídky z jedné kapsy
Deaver Jeff	Vrahem může být kdokoliv
Formanová Martina	Trojdielné plavky
Homér	Ilias
Homéros	Odyssea
Hora Petr	Toulky českou minulostí
Christie Agatha	Nakonec přijde smrt
Janouch Katerina	Ukradené dětství
Khoury Raymond	Svatyně
Kmenta Jaroslav	Kmotr Mrázek
Körner Vladimír	Krev zmizelého
Körner Vladimír	Střepiny v trávě. Slepé rameno
Kraus Ivan	Kdybys nebyla, vymyslím si tě
Kraus Ivan	Povídky o ženách
Lorentz Iny	Křesťanská otrokyně
Lutz John	Exmanželka
Mailer Norman	Lesní zámek, aneb Hitlerův přízrak
McBain Ed	Postrah
McNaught Judith	Něco nádherného
Neruda Jan	Povídky malostranské
Nougier Louis René	Od pravěkých lovců k barbarům
Patterson James	Ve zlomku vteřiny
Prachett Terry	Soudné sestry
Prachett Terry	Mort
Solařová Květa	České vánoční cukroví
Steinbeck John Erne	Měsíc zapadá
Troška Zdeněk	Nebe v hubě, aneb, Chrocht, chrocht
Viewegh Michal	Ikrátke pohádky pro unavené rodiče
Vondruška Vlastimil	Vládcové ostatků
Voskovec Jiří	Korespondence II

### Půjčovní doby:

<b>Pondělí</b>	10.00 hod - 11.00 hod a 11.30 hod - 18.00 hod
<b>Středa</b>	10.00 hod - 11.00 hod a 11.30 hod - 17.00 hod
<b>Pátek</b>	10.00 hod - 11.00 hod a 11.30 hod - 16.00 hod

adresa: Lomecká 656, 190 16 Praha 9 - Újezd nad Lesy  
tel.: 281 973 864  
e mail: mlkpraha21@seznam.cz

## VÍTĚZOVÉ 1. ROČNÍKU LITERÁRNÍ SOUTĚŽE " ROSTEME S KNIHOU"



Denisa Pěkná

### Hledání čtyřlístku

Spečítám každý lístek  
,ji našlo jen čtyřlístek.  
Konečně ho mám,  
,a teď ho někomu dám.  
Co třeba mamince  
,hářový nebo tetěže Tereze.  
Me to není zapotřebí  
,tón dáváš už hodně lísky to dobře ví.  
A co třeba kamarádce  
u tebe máš ovčí mocej vlnička.  
Ano té ho olán  
a až ji ho poolán  
,budu si něco přát  
,někomu své srdce dát.  
Až se mi splní  
,kudle to první  
má nejdůležitější plání v životě  
konečně budu žít v pozici pskání raně.



16

1. místo Denisa Pěkná

Kategorie próza 8. - 9. třída

1. Denisa Pěkná
2. Eliška Burešová  
Kristýna Vobořilová
3. Barbora Holubová

Kompletní práce jsou k nahlédnutí  
v knihovně u paní Tomaidesové.

redakční rada ÚZ

## Vážený Karle Čapku

Vážený Karle Čapka,  
píše Vám z 21. století - roku 2007, to znamená 69 let po Vaší smrti.  
Nedávno jsem dočetla Vaši knihu Bílá nemoc, která ve mně zanechala hluboký  
dojem.

Dobře vím, v jak pro Vás nelehké době jste toto dílo psal. Se skrytou intencí  
jste do děje vkládal myšlenky, které se později v plném rozsahu vyplnily. Se  
zdvýženým prstem jste upozorňoval na to, čemu ostatní nevěnovali pozornost.  
Upozorňoval jste na nebezpečí, které pro tehdejší Evropu představovalo  
Hitlerovo Německo. Nehál jste se vyjádřit své znepokojení.

Vaše jméno zná snad každý občan této země. Stal jste se nepostradatelnou  
součástí našich národních dějin! Velice si Vás vážím a považuji Vás za jednu z  
největších osobností, které kdy české země měly. Poselství vašich děl je i v  
dnešní době velmi aktuální. Jsem jedinečná především svou naléhavostí a také  
tím, že máš čtenáře přemýšlet a klást si otázky. Protože největší nebezpečí pro  
lidskou společnost se skrývá ve slepém následování dluhu a nahrazení vlastních  
názorů cizími.

Z celého svého srdce bych si přála kdybyste alespoň na krátký čas mohl  
být zde s námi v dnešní době. Stačilo by jen na krátko, abyste viděl, kam náš  
národ dorazil na své nelehké pouti dějinami. Víím, že toto mé přání je  
nesplnitelné. Nelze překročit rubikon času, nelze překročit rubikon života a  
smrti. Neexistuje nic, čím by se dalo zprostředkovat naše setkání.

Proto Vám chci alespoň touto cestou vyjádřit svůj obdiv nad Vaší  
statečností, silným lidským postojem a Vaší hlubokou moudrostí. Za svůj  
poměrně krátký život jste toho stihl a prožil opravdu mnoho. V mém srdci bude  
pro Vás vždy dostatek místa. Byl a jste nejen osobností pro mě, ale pro celý  
český národ. Nikdy na Vás nezapomenu.

S pozdravem Eliška Burešová



2. místo Eliška Burešová

## slzy štěstí

Když tyto slzy chtějí ven, můžu brečet třeba celý den!  
Ale to jsou slzy štěstí, ty netečou když vám  
Někdo vpálí pěstí.  
Jsou to slzy smíchu. Ty musí ven i když

máš za sebou několik hříchů!  
Tyto slzy mám moc ráda a nejvíce si je užiji  
Když mám vedle sebe kamaráda!

Když se smějí a slzy mi z očí tečou  
Tak je mi jedno že se ostatním nebudu zdát  
Slečnou.

Je mi také jedno že se mi rozmaže tužka a fásenka a  
z vlasů mi spadne stužka a vlásenka!  
Tyto slzy musí být a když jsem smutná

3. místo — Barbora Holubová

08:45

1. Přijmo vohle a někdy rovnak  
Pomoh jakoby vs jedním krah  
Bylo jak gearat buvor svou obř  
A když se zastaví, začne brečet ošet
2. Čas nás dorovná každou chvíli,  
Někdy doko, za kterou urazíme míli,  
Ale také odfinist, netř a tak dále,  
Někdy to dělá, a tak stále.
3. Čas se pro nás děle zítř seule čas,  
Někdy s námi bojuje jako fínský válečník,  
A někdy s námi jde tempo stejním,  
Podobně, jako když jdeme se sebou vením.
4. Někdy si přeje, aby se zastavil,  
A ohroží těm nastavit  
Ale proč z něj něles zadržít,  
A neby se se j menou zítř mžit
5. Změnit na čas,  
Jedou rouze ruzněky teatrořno tras,  
Po tras, která se nikdy nemění,  
Stále dít se k němu a čerit zase.
6. Někdo si někdy zastaví,  
Jaké by to asi bylo, kdyby se čas  
Zastavil,  
Až někdy by jsme se mohli dostavit  
A čas by nás už nikdy nepustil.
7. Ale zatím běžer dále,  
A to se pramáš dobrá zpráva,  
Přijme se nám s stále,  
Kde se bude! A když to víme,  
Je to velká sláva.
8. Představte si, že by čas uvolnil,  
Jaké by to asi bylo?  
Přijím, že by to korespond  
Němu, by se on sám nikdy nemohl
9. Někdo by se možná,  
O jeho vřstněném světě, z mžit  
Mysl by kdo tempo zastavil,  
A když by jsme si z mžit  
blížších smět.

Můžu o nich jen SNÍT!!!



2. místo — Kristýna Vobořilová

## ZVEME VÁS

### !!! ÚJEZDSKÉ MUZEUM INFORMUJE !!!

**Dne 16.2.2008** se v Újezdském muzeu uskuteční slavnostní vernisáž výstavy

### " ÚJEZD NAD LESY A VESMÍR ".

Tato výstava bude uspořádána ve spolupráci s panem Oldřichem Pelčákem, který se zúčastnil výcviku kosmonautů společně s panem Vladimírem Remkem. Součástí výstavy, na které bude pan Pelčák osobně přítomen, budou i fotografie pořízené během tohoto výcviku.

Rádi bychom opět dali prostor na výstavě tvorbě újezdských dětí na téma " Vesmír ". Práce mohou být výtvarné (jakákoliv technika) i literární, tvořit mohou jednotlivci i skupiny, a to nejpozději do 11.2.2008. Práce bude možné odevzdat v újezdských MŠ, u třídních učitelů ZŠ a ve školní družině.



**Muzejní rada vyhlašuje VÝTVARNOU SOUTĚŽ na téma:**

### " RAZÍTKO PRO ÚJEZDSKÉ MUZEUM "

#### **Podmínky soutěže:**

1. zúčastnit se mohou děti a studenti do 19 let
2. tvar lze navrhnout libovolný ( např. kulatý, oválný, obdélníkový, ... )
3. návrh je nutné zpracovat na formát A4, na zadní stranu uvést jméno, věk, adresu a telefonické spojení
4. **termín odevzdání do 19.5.2008**  
sběrná místa - podatelna MČ Praha 21, újezdské MŠ, třídní učitelé ZŠ, školní družina
5. na návrhu nesmí chybět nápis: Újezdské muzeum, Praha - Újezd nad Lesy

**Návrhy razítek budou vystaveny v Újezdském muzeu a jméno autora vítězného návrhu bude vyhlášeno 5.6.2008 na slavnostní vernisáži.**

Za Muzejní radu

*Ing. Eva Danielová*

## ZVEME VÁS

### SDRUŽENÍ NEPOSEDA V PRVNÍM POLOLETÍ 2008

Vážení čtenáři,

předkládáme Vám tipy na akce, které se chystáme pořádat v letošním roce. Akce jsou otevřené všem lidem z regionu správního obvodu Praha 21 i okolí, kteří jsou ochotni za námi dojet a mají chuť se bavit a setkávat s ostatními. Máte-li další náměty, vítáme je.

Sledujte prosím naše webové stránky nebo nás kontaktujte pro více informací.

Děkuji a těším se na setkávání s Vámi.

Za o.s. Neposeda Melanie Zajacová

Českobrodská 1, 190 11 Praha-Běchovice

mobil 605 861 109, e-mail: [info@neposeda.org](mailto:info@neposeda.org), web: [www.neposeda.org](http://www.neposeda.org)

únor	<b>3.2.</b> Předávání certifikátů úspěšným absolventům vzdělávacího programu + představení pro děti Divadla bez názvu O nejprolhanější princezně <b>28.2.</b> speciální akce Mikrobusu	koná se v NZDM Autobus na Staré poště  podle počasí, zřejmě výlet
březen	<b>15.3.</b> výtvarná dílna pro všechny z blízkého i širšího okolí, možnost výroby drobných předmětů a dáreků	koná se v prostorách obou klubů na Staré poště
duben	<b>termín dle MČ Běchovice</b> výroba čarodějnic v klubech, následný společný příchod k ohni, který bude organizovat MČ + předávání certifikátů	koná se v místě určeném městskou částí Běchovice
květen	<b>17.5.</b> velká pouliční akce „dílna pod širákem“ – s vystoupením kapely, předpokládáme spolupráci s organizacemi v rámci regionu	koná se na veřejném prostranství v MČ Běchovice
červen	<b>termín bude upřesněn</b> vítání prázdnin, jamování, ukázka triků	koná se v běchovickém skateparku u tělocvičny

## ZVEME VÁS



## POZVÁNKA NA SCHŮZKU O VÝLETECH V ROCE 2008

Naše výlety za zábavou i poučením "ZAZIP" postoupily do 58. ročníku.

Tradičně zveme ke tvorbě plánu všechny přátele i příznivce výletů do zahrádkářského Areálu snů ve Staroujezdské ulici č. 495 **na pátek 22. února 2008 v 16:00 hodin.**

Výlety jsou zaměřeny nejen na zahrádkářskou tematiku, ale i vlasteneckou. Zajímají nás historické a technické památky, botanické i zoologické zahrady, přírodní zajímavosti, památné stromy, města i městečka, skanzeny, tvorba krajiny. Těšíme se na vzájemnou inspiraci.

*Výbor ČZS - Újezd nad Lesy*

## ZE ŠKOLY

### ZPRÁVIČKY Z NAŠÍ ŠKOLIČKY

Leden v Sedmikrásce proběhl konečně ve znamení zimních radovánek. Děti proháněly na kopečku boby a sánky, zkoušely udržet rovnováhu na ledě a trénovaly přesnou trefu při házení sněhovými koulemi. A samozřejmě došlo i na stavění sněhuláků. Byli jsme jak se patří promrzlí a později i pěkně mokří, ale stálo to za to.

Na únor připravujeme několik akcí. V úterý 19.2. chystáme "velikonoční tvořeníčko", tradiční keramickou dílnu pro rodiče a děti. A hned den na to, ve středu 20.2. zveme všechny zájemce na den otevřených dveří. Bude probíhat od 10.00 do 14.00 (včetně) každou celou hodinu. Přijďte se na nás podívat, rádi vás Sedmikráskou provedeme. Zápis do MŠ proběhne v březnu 2008, termín bude včas uveřejněn ve Zpravodaji a na dveřích MŠ.

*Martina Kubová, MŠ Sedmikráska, Lišická 1502*

## SPORT

### NEVYDAŘENÁ SEZÓNA FC ROHOŽNÍK UNITED SE SESTUPOVÝM KONCEM

Zhostil jsme se velmi nevděčné role zhodnotit právě skončenou sezónu, která pro náš klub nedopadla zrovna nejlépe. Opět nepoučení z minulé sezóny, kterou jsme zachraňovali po hodině dvanácté, jsme první zápas odehráli z kategorie hororových. Nutno podotknout, že zápas jsme hráli ve velmi slepené sestavě a tomu odpovídala naše hra a výsledek.

## SPORT

Ve druhém soutěžním zápase jsme odehráli úplně diametrálně odlišný zápas s pozdějším vítězem naší skupiny týmem Callida CS. Zápas byl z naší strany plný bojovnosti a nadšení a mohli jsme jen litovat neproměňování vyložených šancí, ale nutno objektivně podotknout, že soupeř měl také šance, takže dělba bodu byla zasloužená. Ostudná porážka s prvního kola byla zapomenuta a vzájemně jsme se ubezpečovali, že to nebude tak hrozné. Ale opak byl pravdou, další zápas odehraný v krásném areálu na Hanspaulce jsme pouze odchodili a fotbal z naší strany byl k vidění až v posledních 10 minutách, kdy už bylo o výsledku rozhodnuto.

Po 14 denní pauze jsme nabuzení nastoupili na pískové hřiště Junioru s tím, že konečně zabereme a odčiníme výpadek z minulého kola. Po celé utkání s týmem Cosmo Hagibor jsme byli lepším týmem a zaslouženě jsme vedli, ale pak přišla závěrečná desetiminutovka hry, kdy jsme trestuhodně zahodili dvě stoprocentní šance, jak se říká: "nedáš, dostaneš", soupeř dokonale otočil zápas. Zpětně podle mého názoru klíčový zápas, který odstartoval naší herní krizi a hodil na nás pomyslnou deku. Páté kolo jsme odehráli na našem oblíbeném hřišti Zákostelní, ale ani tam se nám bohužel nepodařilo vybědnout z útlumu. K tomu zápasu můžu říct jen to, že jsme opět nebyli horším týmem, ale ztroskotali jsme na výborném brankáři soupeře, který předváděl one man show a přiváděl naše útočníky k zoufalství. Šesté a sedmé kolo náš tým odehrál ve velkém útlumu, zdecimován zraněními a neúčastí klíčových opor, kdy byla naše hra chaotická a bez taktiky, jsme se krčili s jedním bodem na chvostu tabulky.

Situace byla kritická, a proto byl nucen výkonný výbor pro razantní změnu, která úplně radikálně změnila náš herní systém a herní myšlení jednotlivých hráčů. Je to až neuvěřitelné, ale v dalším kole tým makal na 100% a všichni hráči dodržovali stanovenou taktiku a díky tomu jsme rozstříleli celek Višně 7:0. V nastoupeném trendu jsme pokračovali nadále a nedali jsme šanci Soho Devils, které jsme vyprovodili ze hřiště výsledkem 4:2. Lahůdkou v posledních dvou kolech, ve kterých jsme ještě věřili v zázrak jménem záchrana, byly souboje se dvěma týmy, které se rvaly o postup. Oba zápasy se odehrály na umělé trávě areálu Pražačka, na které jsme měli historicky tristní bilanci. Ve zrekonstruovaném areálu Pražačka se nám totiž ještě nepodařilo bodovat. S vědomím této skutečnosti a s nabitou dávkou sebevědomí z minulých dvou zápasů jsme v obou zápasech výborně hrajícím soupeřům nedali šanci. Ale bohužel, jak jsem již anonsoval na začátku článku, díky zpackané první půlce sezóny ani mohutný finiš podložený výborným výkonem celého mužstva nestačil k vytožené záchraně.

Na závěr bych chtěl jen dodat, že mužstvo i přes krizi, v jaké se nacházelo, našlo sílu a odhodlání odehrát zbývající část sezóny ve velkém stylu (dvě výhry a jedna remíza s celky na 1., 2. a 4. místě tabulky), a za to patří celému týmu velký dík. Zvláštní poděkování patří Tomáši Zemanovi, který navzdory svému časovému a sportovnímu vytížení vypomohl. Dále musím vyzdvihnout naše dva elitní střelce, Tomáše Bárta a Luboše Kouckého, kteří drželi střelecký prapor mužstva. Společně nastříleli úctyhodných 17 gólů.

Na úplný závěr musím zmínit naši mimofotbalovou aktivitu. 6. října jsme uspořádali jubilejní 15. ročník nohejbalového turnaje amatérských trojic. Turnaj se nesl ve slavnostním duchu. FC Rohožník United totiž slavil 10 let od svého založení. Bohužel vítězství Rohožníku v turnaji uniklo a pohár pro vítěze vyzdvihlo nad hlavy již počtvrté v řadě družstvo Trubicandy. Tímto sdělením bych se s vámi rád rozloučil a našemu týmu přeji brzký návrat do šesté ligy.

### Konečná tabulka: 6. liga, skupina H

Pořadí	Název mužstva	Odehrané zápasy	Počet vítězství	Počet remíz	Počet proher	Skóre	Počet bodů
1.	Callida CS	11	7	2	2	40:16	16
2.	666	11	6	3	2	31:16	15
3.	Cosmo Hagibor FC	11	7	1	3	36:22	15
4.	Basta fidli A	11	7	0	4	35:17	14
5.	Corleone	11	6	1	4	23:27	13
6.	Bohemia AFK	11	6	1	4	40:26	13
7.	Polární sumci	11	5	0	6	27:31	10
8.	Liboc united	11	4	1	6	32:40	9
9.	Gee Gee Olive	11	4	1	6	19:22	9
10.	Rohožník United FC A	11	4	1	6	26:32	9
11.	Soho devils AC	11	2	1	8	25:50	5
12.	Višeň SK	11	2	0	9	15:50	2

za Občanské sdružení FC Rohožník United

Michal Manoušek



## ZPRÁVY Z FOTBALU

Zimní příprava nejmenších újezdských fotbalistů pokračuje, byly odehrány další zápasy námi pořádaného turnaje v Běchovicích.

Přijďte povzbudit naše kluky a holky do běchovické haly, rozpisů zápasů jednotlivých mužstev a výsledky najdete na [www.fkujezd.cz](http://www.fkujezd.cz) v sekci zimní halové soutěže.

A jak jsme si v lednu vedli?

### Mladší přípravka „A“ (hráči roč. 1999 a ml.), I.A třída Praha

Tréninky : Každé úterý 15.45 - 17.00 tělocvična ZŠ Polesná  
Každý pátek 15.30 - 17.00 tělocvična ZŠ Polesná

3.hrací den - sobota 12.1.2008

FK Újezd n/L A - Slavoj Stará Boleslav 31:1 (10:1)  
Branky: 12x Mruvčinský, 8x Veselovský, 4x Černý, 2x Bouška, Pinkas, Kuštein, Havel, Votava, vlastní  
FK Újezd n/L A - Loko Vltavín 12:2 (6:0)  
Branky: 6x Mruvčinský, 4x Veselovský, Černý, Šuleková  
FK Újezd n/L B - FK Kavalier Sázava 5:2 (2:1)  
Branky: 3x Štěrbá, Čermák, Králová  
FK Újezd n/L B - FC Tuchoraz 7:4 (4:2)  
Branky: 2x Štěrbá, 2x Čermák, Králová, Denmark, Vestfál

Slavoj Stará Boleslav - FK Viktoria Žižkov 2:17 (0:8)  
FK Viktoria Žižkov - SK Nusle 18:5 (8:1)  
Loko Vltavín - SK Nusle 6:4 (2:4)  
SK Zbraslav - FK Kavalier Sázava 12:0 (6:0)  
SK Zbraslav - SK Český Brod 14:6 (3:2)  
FC Tuchoraz - SK Český Brod 3:8 (2:2)

### Průběžná tabulka po 3.hracím dnu

Pořadí	Klub	Zápasy	Výhry	Remízy	Prohry	Skóre	Body
1.	FK Újezd nad Lesy „A“	6	6	0	0	94:14	18
2.	FK Viktoria Žižkov	6	5	0	1	79:25	15
3.	SK Zbraslav	4	4	0	0	47:7	12
4.	FC Háje JM	4	3	0	1	23:17	9
5.	Loko Vltavín	6	3	0	3	21:40	9
6.	FK Újezd nad Lesy „B“	6	2	1	3	23:44	7
7.	SK Český Brod	4	1	1	2	21:33	4
8.	SK Nusle	6	1	1	4	24:49	4
9.	Slavoj Stará Boleslav	6	1	1	4	23:71	4
10.	FK Kavalier Sázava	4	0	0	4	6:33	0
11.	FC Tuchoraz	4	0	0	4	12:40	0

Roman Mruvčinský



## ÚNOROVÁ ZAHRÁDKA

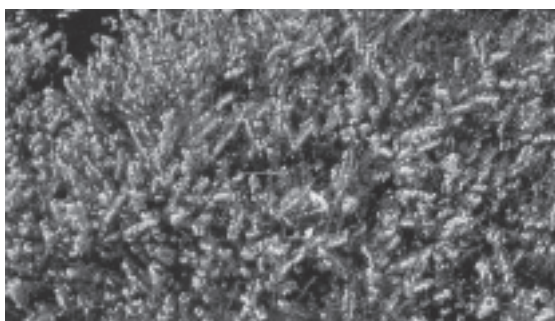
Zima se ještě nevzdává své vlády, ale únor již otevírá vrátka časnému předjaří.

V únoru by se mohlo zdát, že zahrada je moc smutné místo, ale zima již vešla do druhé poloviny, kdy se první předjarní rostliny začínají probouzet. Některé keře nespí a jiné dokonce i uprostřed zimy kvetou.

VRBY ukazují své pupeny jsou to naše oblíbené kočky, jak roubované na "smutný" stromek tak i ty s pokroucenými větvkami a barevnými jehnědy. Nejraněji kvetoucí keře jsou VILÍNY, mohou se pěstovat i v přenosných nádobách. V zimě si je užíváme v blízkosti domu a později mohou vegetovat někde stranou v zahradě.

ZIMOKVĚT ČASNÝ začíná kvést již v prosinci a kvete celou zimu, jeho vůně připomíná vůni hyacint. Velmi oblíbená i v malých zahrádkách je ZLATICE - zlatý déšť, která svými květy zahrady z jara rozjasní. Nenápadný keřík po celý rok, ale brzy z jara kvetoucí růžovými květy je LÝKOVEC, celý je ale jedovatý.

Stále zelená rychle rostoucí KALINA VONNÁ a BODNANSKÁ kvete podle podmínek na stanovišti růžovými květy již od října. Kalin je ale mnoho druhů. První pastvou pro včely jsou VŘESOVCE, které začínají kvést prvními květy na podzim a plně rozkvétají z jara, jsou také příslibem rychle prodlužujících se dnů.



Obleva a pěkné slunečné dny vybízejí k některým pracem venku. Můžeme uklidit skleník a připravit jej na novou sezonu a první jarní setí.

Za příznivého počasí prosvětlujeme ZAHRADNÍ HORTENZIE. Pěkné keře není nutné příliš zkracovat, jen odstranit loňské květy a slabé suché výhony. Ale staré husté keře musíme sestříhnout hluboko, tím se hortenzie zmladí.



Od poloviny února připravujeme BEGONIE k narašení pro jarní výsadbu. Do nádoby s kvalitním substrátem vysadíme do tří čtvrtin zahrnuté hlízy, které máme v teple. Když begonie trochu naraší, asi po dvou týdnech, přeneseme je do chladnějšího prostředí. Narostlé již můžeme přesadit do truhlíků nebo květináčů a máme begonie připravené na polovinu května, kdy je dáme ven.

VÁPŇNĚNÍ A MECH V ZAHRADÁCH je stálým problémem. Majitelé zahradek si myslí, že mech v trávníku je způsoben nedostatkem vápnění, jsou ale také jiné důvody. Za prvé trávník trpí nedostatkem živin - dusíku, tráva to škodí ale mech si v takovém prostředí lebedí. Trávník je třeba provzdušnit, nejlépe kultivátorem, zlehčit pískem a pohnojit dobrým kompostem. Také ve stínu se mechu dobře daří, ale existují již semena trav stínomilných. Možná je jednodušší trávník zarýt a osít příhodnějším semenem. Také jeden možná nejdůležitější důvod zamechování je přílišné nízké sekání, optimální je 5 až 6 cm a to hlavně zastíněná místa. Přípravky proti mechu působí jen krátkodobě, je potřeba odstranit příčinu zamechování.

Na trochu větších zahradách je možné se pokusit o vypěstování svých RANÝCH BRAMBOR.



Skližeň těch našich bio brambor je skutečným zážitkem i když se nám to napoprvé moc nepovede. Sázíme do vyhráté půdy hlízy brambor již naklíčené 10 cm do hloubky 30 cm od sebe, řádky na vzdálenost asi 50 cm. Po vzejití dvakrát přihrneme, když začínají kvést (jejich květy patří k těm nejhezčím) jsou již pod keři menší brambory. Takto vypěstované naše, možno říci bio brambory mají docela jinou chuť než koupené v supermarketu.

JESTLI SE CHCETE POKUSIT O SVOJE BIO-BRAMBORY MŮŽETE SI OBJEDNAT SADBŮ PRO LETOŠNÍ ROK U ÚJEZDSKÝCH ZAHRADKÁŘŮ NA TEL. ČÍSLECH:

Nohejl: 281 972 155, Exnerová: 281 971 101 a Liznerovi: 281 972 219.

*Zdeňka Nohejlová, za výbor ČZS*

## RŮZNÉ

### MISS KOMPOST PRAHA 2008

Již potřetí vyhlašuje občanské sdružení Ekodomov soutěž Miss Kompost. Letošní ročník byl podpořen Magistrátem hl. města Prahy, a proto je určen výhradně jeho obyvatelům. Pokud o této soutěži slyšíte poprvé, nenechte se mýlit, nejde o soutěž ženské krásy (však také loňská Miss zvítězila s mírami 200x150x120 cm, což by musela být pěkná "šřabajzna"). Soutěžícími jsou zde opravdu komposty. Pokud tedy nějaký pěkný vlastníte (může být i na chatě), vyfotografujte ho, zjistěte jeho míry, popište jídelníček (co všechno do kompostu dáváte) a připojte nějakou zajímavou nebo humornou příhodu spojenou s kompostováním. To vše zašlete na [soutez@ekodomov.cz](mailto:soutez@ekodomov.cz) nebo na adresu Ekodomov, o.s., V Podbabě 29b, 160 00, Praha 6. Uzávěrka přihlášek je 14. 3. 2008. Slavnostní vyhlášení proběhne na holešovickém Výstavišti v rámci veletrhu Biostyl dne 29. 3. 2008. Program, který bude obohacen módní přehlídkou s názvem "Nulový odpad 08", moderuje Jaroslav Dušek. První tři výherci obdrží zajímavé ceny.

soutez@ekodomov.cz', 'Uzávěrka přihlášek je 14. 3. 2008.', 'Slavnostní vyhodnocení proběhne v rámci veletrhu Biostyl na výstavišti Holešovice dne 29. 3. 2008 v 16 hodin.' There are three small images of compost bins. At the bottom, it says 'Součástí odborného odpoledne bude módní přehlídka Nulový odpad 08. Akci připravil moderovat herec Jaroslav Dušek.' There is also a small photo of a woman in a white dress. Logos for Ekodomov and Praha 6 are at the bottom right."/>

Občanské sdružení Ekodomov vyhlašuje  
**Miss Kompost Praha 2008**

**Jak se přihlásit do soutěže?**  
Vyfotografujte svůj kompost, zjistěte jeho míry (výška, šířka, délka) a „jídelníček“ (co a v jakém množství do kompostu dáváte). Připojte krátký popis nebo humornou příhodu o ložem kompostu.

Přihlášku se svou zpáteční adresou zašlete na adresu: Ekodomov, o.s., V Podbabě 29b, 160 00 Praha 6 nebo na e-mail: [soutez@ekodomov.cz](mailto:soutez@ekodomov.cz)

Uzávěrka přihlášek je 14. 3. 2008.  
Slavnostní vyhodnocení proběhne v rámci veletrhu Biostyl na výstavišti Holešovice dne 29. 3. 2008 v 16 hodin.

Součástí odborného odpoledne bude módní přehlídka  
**Nulový odpad 08**  
Akci připravil moderovat herec Jaroslav Dušek

Akce probíhá se podporou Magistrátu hl. města Prahy a pod záštitou sdružení hl. města Prahy Sčpovka.  
EKODOMOV

## Gymnázium Horní Počernice

### NOVÉ STÁTNÍ GYMNÁZIUM NA ČERNÉM MOSTĚ?

Nové? Ne tak docela. Gymnázium Praha 9, Chodovická 2250 už od ledna tohoto roku začíná připravovat nové prostory pro své budoucí studenty. Od září 2008 bude otevřeno jeho detašované pracoviště na Černém Mostě v areálu Základní školy Vybíralova, Praha 14 (jedná se o samostatný oddělený pavilon).

Zájemci o studium z řad žáků 5. a 9. ročníků ZŠ budou mít možnost studovat na Černém Mostě a rozvíjet své schopnosti v příjemném a vstřícném prostředí nedaleko konečné stanice metra trasy B. Naše gymnázium přijímá pro příští školní rok studenty do dvou prim osmiletého studijního cyklu a do jednoho prvního ročníku čtyřletého studijního cyklu. První ročník čtyřletého studia pro zájemce z 9. tříd ZŠ a jedna z prim pro zájemce z 5. tříd ZŠ budou umístěny právě v tomto nově otevřeném detašovaném pracovišti. Druhá třída primy bude trvale umístěna v původní budově Gymnázia v Horních Počernicích.

Přihlášky ke studiu je nutno odevzdat do 28. února k rukám ředitelů ZŠ. Zájemci o studium obdrží dopis s podrobnými instrukcemi k přijímacímu řízení.

Rodiče budoucích primánů mohou v přihlášce k adrese gymnázia přidat poznámku, zda preferují studium v Horních Počernicích nebo v detašovaném pracovišti na Černém Mostě. Vedení školy se bude snažit požadavkům vyhovět, ale konečné rozhodnutí zůstává v jeho rukou.

Přijímací zkoušky čekají pouze žáky 5. tříd. Letošní absolventi 9. ročníků ZŠ budou výjimečně přijati pouze na základě svého dosavadního prospěchu z posledních dvou let. Využijte šanci, která se už nebude opakovat.

Podrobnější informace lze získat na tel.: 281921487 nebo na [www.gymnchod.cz](http://www.gymnchod.cz)

Těšíme se na naše budoucí studenty a všem držíme palce!

*Mgr. Z. Suchomelová,  
zástupce ředitele gymnázia*

### MEZINÁRODNÍ DEN PRŮVODCŮ

V rámci mezinárodního dne průvodců cestovního ruchu pořádají pražští průvodci pro širokou veřejnost v sobotu 23. února 2008 prohlídky Hradčan a Malé Strany. Sraz účastníků je v 13:45 hodin před Martinickým palácem na Hradčanském náměstí. Bližší informace a trasy prohlídek naleznete na webových stránkách pořadatele - [www.asociacepruvodcu.cz](http://www.asociacepruvodcu.cz). Tato propagační akce seznamující veřejnost s prací turistických průvodců se koná každoročně po celém světě. Průvodci nabízí pražským školám celý následující týden bezplatné prohlídky města s výkladem v češtině nebo cizím jazyce. Prohlídku pro školy je nutné předem objednat emailem na adrese: [asociacepruvodcu@seznam.cz](mailto:asociacepruvodcu@seznam.cz).



### NOVÉ PŘÍLEŽITOSTI V HLEDÁNÍ ZAMĚSTNÁNÍ

Hledání zaměstnání rodičů (zejména matek) po mateřské dovolené často ztroskotá na jejich nepřipravenosti nastoupit po delší době do zaměstnání nebo na neochotě zaměstnavatelů umožnit flexibilní nebo kratší pracovní dobu. Podobné problémy mívají lidé, kteří pečují o postiženou osobu a rádi by alespoň částečně pracovali. Návštěvníci mateřských center patří mezi skupinu lidí, kteří se nejčastěji potýkají s hledáním práce, která by jim umožňovala sladovat péči o rodinu a zaměstnání, proto se Síť mateřských center zabývá možnostmi, jak těmto lidem pomoci.

Jednou z možností se může stát projekt "Sdílené úvazky jako nástroj aktivní politiky zaměstnanosti". Projekt, jehož finanční podporu získala Síť mateřských center od Úřadu práce hl.m. Prahy (v rámci JPD3), je zaměřen na zvýšení odborných, osobních a sociálních předpokladů dlouhodobě nezaměstnaných, zároveň působí na zaměstnavatele, aby se nebáli alternativních forem práce.

Zájemcům z řad osob pečujících o dítě ve věku do 15 let nebo o dlouhodobě těžce zdravotně postiženého člena rodiny nabízíme vzdělávání v cyklech kurzů.

Cílem kurzu "Zaměstnání - jak začít a jak pokračovat?" je rozvíjet osobnostní a profesní předpoklady účastníku a tím zvýšit jejich šanci na uplatnění na trhu práce. Seminář bude zahrnovat přednášky, workshop, provádění testu a jejich hodnocení, interaktivní metodu, modelové situace a jejich rozbor. Seminář proběhne v 5 lekcích, vždy po 4 hodinách, bude zopakován 3x. Kapacita jednoho semináře je 15 osob. Účastníkům bude nabídnuta možnost hlídání dětí. Seminář bude pro účastníky bezplatný.

V kurzu "Jak získat částečný úvazek?" se uchazeči a zájemci o práci seznámí s možnostmi variabilních forem práce.

Připraven je kurz "Základy práce na PC". Bude probíhat na dvou úrovních: kurz práce na PC pro začátečníky a kurz práce na PC pro pokročilé. Oba kurzy proběhnou ve dvou běžích, každý kurz je určen pro maximálně 15 účastníků. Kurz práce na PC pro začátečníky bude trvat 20 hodin. Účastníci se seznámí se základy práce na PC - textový editor, obsluha poštovního serveru. Kurz práce na PC pro pokročilé bude realizován dle osnov mezinárodní

ho standardu počítačové gramotnosti ECDL, bude trvat 100 hodin.

Cílem "Jazykového kurzu" je zlepšit odborné předpoklady účastníků projektu. Jazykový kurz Angličtina pro administrativu bude realizován ve 40 hodinách pro maximálně 15 účastníků.

Projekt počítá i s "Rekvalifikačními kurzy". Zaměření realizovaných rekvalifikačních kurzů bude vybráno na základě zájmu účastníku projektu. V nabídce počítá s nejjednoduššími profesemi v Praze: administrativní pracovník, podvojně účetnictví, skladník, prodavačské práce.

Účastníkům vzdělávacích cyklů bude poskytnuto individuální poradenství v oblasti profesní orientace a v oblasti pracovního uplatnění. Individuální konzultační program bude navazovat na seminář Zaměstnání - jak začít a jak pokračovat, odborný konzultant poskytne účastníkům projektu asistenci při hledání zaměstnání.

V návaznosti na vzdělávací cykly bude probíhat "Informační program Sdílené úvazky - současné formy práce" zaměřený na zaměstnavatele. Síť mateřských center připraví populárně - naučnou brožuru na téma Variabilita forem práce, uspořádá seminář pro zaměstnavatele a vytvoří burzu práce zaměstnavatelů nabízejících sdílené úvazky a další alternativní formy práce, ty bude zařazovat do databáze sociálně přátelských zaměstnavatelů.

Součástí projektu bude i soutěž pro zaměstnavatele, kteří vytvářejí podmínky vstřícné vůči zaměstnancům vyžadujícím specifické podmínky (zejména pro rodiče dětí do 15 let věku, osoby pečující o dlouhodobě postiženého člena rodiny, zdravotně postižené).

Síť mateřských center nabízí účast na projektu všem, kteří hledají zaměstnání a mají zájem pro svoji úspěšnost na trhu práce věnovat čas a zlepšit si své dovednosti a schopnosti.

*Rut Kolínská, Síť mateřských center*

Další informace:

Jana Šenbauerová  
[jana.senbauerova@materska-centra.cz](mailto:jana.senbauerova@materska-centra.cz)  
tel: 224 826 585



phone.újezd.net

# INTERNET A TELEFONNÍ LINKY

Zbavte se zbytečných plateb!

**Kvalitní, rychlý a levný přístup k internetu 24 hodin denně.  
Žádné datové limity ani penalizace „fair user policy“.  
Dohled nad sítí a servis sítě 24 hodin denně.**

## NOVINKA!

Internet i s telefonní linkou již od 250,- bez DPH měsíčně

## ZDARMA:

- telefonní linky bez paušálních poplatků
- samostatná linka pro připojení k PCO
- servis linky včetně dopravy technika
- pouze za 1 Kč veškerý HW pro připojení k síti

**Připojte se kdekoli v lokalitě:** Újezd nad Lesy, Rohožník, Blatov, Běchovice, Běchovice II, Sibřina, Koloděje, Květnice, Stupice, Sluštice, Dobročovice, Dubeč, Dubeček, Hájek, Křenice, Pacov, Březi, Strašín, Babice, Doubek, Zlatá, Třebohostice, Škvorec, Hradešín, Příšimasy, Skřivany, Límuzy, Masojedy, Doubravčice, Štíhlice, Vyžlovka, Kozojedy, Kostelec nad Černými Lesy, Tuklaty, Tlustovousy, Břežany II, Vyšehořovice, Horoušany, Horoušánky, Úvaly, Nové Jimy, Jimy, Nehvizdy, Zeleneč, Šestajovice, Klánovice (rozhraní Klánovic a Šestajovic), Praha 10 Zahradní Město – okolí ulice Jabloňová

**volejte 246 030 670**  
**www.ujezd.net**

ABAK, spol. s r.o., Na Jarově 4, Praha 3, tel.: 603 449 506, 246 030 670 (10.00 až 16.00 hod.)  
e-mail: [ujezd.net@abak.cz](mailto:ujezd.net@abak.cz), <http://www.ujezd.net>

## SPRÁVA A ÚDRŽBA NEMOVITOSTÍ JIŘÍ VOSÁHLO PROVÁDÍM TYTO SLUŽBY:

- generální úklid – systém RAINBOW vhodné pro alergiky
- jednorázový úklid po řemeslnících ( mytí oken ...)
- veškeré vyklízecí práce ( půd, sklepů, bytů ...)
- čištění kobereců i čalouněného nábytku
- sekání zahrad i kácení stromů
- pokládka zámkové dlažby
- drobné zednické práce
- oprava a natírání plotů



Po dohodě zajistím i další práce k vaší spokojenosti.

Tel.: 776015558 777015551

## FITNESS CENTRUM

Velebného 1899, Újezd nad Lesy, Praha 9  
[www.fitnessujezd.cz](http://www.fitnessujezd.cz)

### Nabízíme:

- Posilovna - stroje Grün, osobní trenér  
Zrcadlový sál - Tae-bo, Orientální tanec - Aisha, Spin Gym,  
aerobic, kondiční cvičení pro těhotné  
Solárium - turbo  
Masáže  
Sport-bar, terasa

### OTEVŘENO:

Po-Pá 14.00-22.00 hodin  
So-Ne 17.00-20.00 hodin

Tel.: 281 973 333

Fitness v Újezdě n. L. - P9  
přijme recepční  
k obsluze sport baru  
Info na tel.: 603 517 607

## AUTODOPRAVA NONSTOP

MILAN PETRUŽÁLEK  
Novozámecká 520, 190 16 Praha 9

- odvoz kontejnery
- sutě, odpad, písky
- přeprava materiálu
- avia, liaz, tatra, iveco
- zemní a výkopové práce



Tel.: 281 931 419, 281 931 164  
Mobil: 603 242 142

## www.nabytekkelly.cz



VÁŠ NÁBYTEK NA MÍRU ZA SKVĚLÉ CENY  
VE VŠECH ODSŤINECH  
po-pá 6-14.30 tel.fax 323 605 300  
kontakt: info@nabytekkelly.cz kdykoliv

SLUŠTICE 108 mobil 602 316 085 kdykoliv

kancelářský nábytek,  
kuchyňské linky, ložnice  
botníky, kontejnery, toaletky  
vestavné skříně, police



studentský nábytek  
předsíňové stěny  
atypický nábytek v jakémkoliv  
rozsahu či množství



v případě zájmu dojedeme  
zaměřit a obratem sdělíme cenu  
před realizací můžeme vytvořit  
fotorealistický návrh ve 3D  
nábytek Vám dovezeme domů  
garantujeme seriózní jednání



a kvalitní nábytek za skvělé ceny od českého výrobce  
se čtrnáctiletou zkušeností

## ZPROSTŘEDKOVATELSKÁ ČINNOST SPRÁVNÍ ÚKONY na DOPRAVNÍM INSPEKTORÁTU

- přihlášení
- odhlášení
- převody
- změny v TP
- ztráta TP, OTP, SPZ ...
- dovozy
- povinné ručení



Příjem a výdej: Ne – Čt: Od 17.<sup>30</sup> do 19.<sup>00</sup>  
Od 20.<sup>00</sup> do 22.<sup>00</sup>

Růžena Hájková  
602 253 108, 602 259 250  
Machovická 1676, Újezd nad Lesy

Bazárek  
BABY & BOOM

V lednu jsme pro Vás otevřeli novou prodejnu s dětským  
anglickým second handem a novými oděvy.

PROVOZOVNA:  
Starokolínská 192 (u zastávky Bítov)  
Praha 9 - Újezd nad Lesy  
TEL.: 606 - 284 - 483

PROVOZNÍ DOBA:  
PONDĚLÍ až PÁTEK  
10.00 - 12.00 14.00 - 18.00

V únoru zahájíme komisi prodej dětských potřeb,  
hraček a oděvů.

placená  
inzerce & reklama

**Chcete prodat byt?  
Máte hrůzu z realityky?  
Obráťte se na  
PORADNU!**

**☎ 777 066 984**

**Realitní  
poradna s.r.o.**  
Březinova 22, Praha 8  
[info@realitniporadna.cz](mailto:info@realitniporadna.cz)  
[www.realitniporadna.cz](http://www.realitniporadna.cz)  
[www.pudnibyty.cz](http://www.pudnibyty.cz)

## ČALOUNICTVÍ

opravy veškerého čalouněného nábytku, včetně starožitného,  
čalounění dveří (i se zvukovou izolací)  
výběrlátek, doprava

**Tel.: 244 468 202, 604 613 804**  
Českobrodská 49/18 - Praha 9

## STAVEBNÍ PROJEKTY

nabízím pro rekonstrukce bytových  
jader, rekonstrukce a novostavby  
rodinných domů. **Tel.: 723 858 248**

## ZÁMEČNICTVÍ - Semerád

PROVÁDÍ VÝROBU:

vrat - pojezdových, garážových, vchodových vrátek,  
plotů, zábradlí, výběhů pro domácí zvířectvo, montáž  
pletiva aj.

SEMERÁD ZBYNĚK - ČENTICKÁ 503, ÚJEZD NAD LESY, PRAHA 9

## OBYTNÝ SOUBOR centrum běchovice

**STARKON  
PRAHA GROUP**

Městská část Praha -  
Běchovice zaznamenává v  
posledních letech rozvoj  
nejen v oblasti infrastruktury  
služeb, ale také zároveň  
v oblasti výstavby nových  
bytových domů. Skvělá  
dopravní dostupnost a blízkost  
nákupního centra Černý Most a  
Klánovického lesa předurčují  
tuto lokalitu k příjemnému  
bydlení.



Pro ty z Vás, kteří již v Běchovicích svůj domov našli a zejména pro Vás, kteří jej teprve hledáte, nabízíme sklobení komfortního bydlení s lokalitou klidné vilové čtvrti. Stále populárnější vlakové spojení s centrem Prahy, individuální i městská hromadná doprava, okolní lesy a parky Vám poskytnou snadnou a rychlou dopravu do zaměstnání a především klidné bydlení s možností rozmanitého využití volného času.



**KONTAKT MOBIL**

**724 344 036**

**NONSTOP SMS**

## ELEKTRO - DOMÁCÍ SPOTŘEBIČE

Práčky, myčky, lednice, mrazáky, vysavače,  
kávovary, espressa, žárovky, baterie, sáčky  
do vysavačů, formy na pečení a další...

**NOVĚ  
OTEVŘENO**

**PO - PÁ 10<sup>00</sup> - 18<sup>00</sup>**

**STAROKLÁNOVICKÁ 185  
PRAHA 9 - ÚJEZD NAD LESY**

**TEL.: 272 705 070**

**E-MAIL: [INFO@PRACKYMYCKY.CZ](mailto:INFO@PRACKYMYCKY.CZ)  
[WWW.PRACKYMYCKY.CZ](http://WWW.PRACKYMYCKY.CZ)**

## JEN PRO ŽENY

**MÁTE PROBLÉM S VÁHOU?  
BOJÍTE SE DO FITKA?**

**zkuste navštívit naši DOMÁCÍ  
POSILOVNU PRO 1-2 ŽENY.**

individuální cvičební program,  
vedené hodiny, možnost sestavení  
jídelníčku, dětský koutek

**INFORMACE: ICQ: 374-257-861  
tel: 281 971 179**

## AUTODOPRAVA HOVORKA - HRADEŠÍN

KONTEJNERY  
ZEMNÍ PRÁCE  
DOPRAVA

PRODEJ:  
písků, štěrků, zeminy,  
sutních a betonových  
recyklátů

PROVOZNÍ DOBA:  
PO - PÁ 8.00 - 18.00  
SO - NE dle dohody

tel.: 602 326 785  
e-mail: [objednavky@autodoprava-hovorka.cz](mailto:objednavky@autodoprava-hovorka.cz)  
[www.autodoprava-hovorka.cz](http://www.autodoprava-hovorka.cz)

## ÚČETNICTVÍ

Zpracujeme vaše  
DE, PÚ, mzdy, DPH, daně,  
přehledy pro pojišťovny.  
Rekonstrukce účetnictví,  
zastupování na úřadech.  
Další účetní služby dle dohody.  
KONTAKT: 281 932 886, 603 502 706  
e-mail: [hakata@seznam.cz](mailto:hakata@seznam.cz)

## STAVEBNÍ PRÁCE NA KLÍČ

- Vysoušení zdiva objektů
- Rekonstrukce domů - bytů
- Zateplování fasád
- Poradenství

281 981 684 ÚVALY 603 505 987

JSME ZDE PRO VÁS JIŽ 16 LET



Jsmo obchodní společnost, působící na trhu domácích potřeb, skla a porcelánu od roku 1993.  
Pro další rozvoj našeho týmu hledáme nyní spolupracovníky na následující pozice:

Key Account Manager/ oddělení exportu	Asistentka prodejního oddělení	Nákupčí
<p><b>Náplň práce:</b></p> <ul style="list-style-type: none"><li>- Řízení vztahů s exportními klienty</li><li>- Vyhledávání nových obchod. příležitostí</li><li>- Příprava nabídek produktů společnosti</li><li>- Samostatné jednání s klienty</li><li>- Sledování realizace jednotlivých projektů</li></ul> <p><b>Požadavky:</b></p> <ul style="list-style-type: none"><li>- VŠ/SŠ vzdělání</li><li>- Min. 3 roky praxe v oblasti exportu</li><li>- Znalost trhu s dom. potřebami (sklo, keramika, porcelán) výhodou</li><li>- Aktivní znalost Aj a Rj (sloven i písmem)</li><li>- Velmi dobré obchodní a analytické myšlení</li><li>- Komunikativnost, příjemné vystupování</li><li>- Schopnost týmové práce</li><li>- Práce s PC, ochota se dále vzdělávat</li><li>- Časová nezávislost</li><li>- Řídičský průkaz sk. B</li></ul>	<p><b>Náplň práce:</b></p> <ul style="list-style-type: none"><li>- Podpora vedoucího prodeje a prodejního týmu</li><li>- Příprava obchodních nabídek</li><li>- Vyhodnocování prodejů</li><li>- Zadávání dat do PC</li><li>- Vyřizování objednávek</li><li>- Komunikace se zákazníky</li></ul> <p><b>Požadavky:</b></p> <ul style="list-style-type: none"><li>- SŠ vzdělání</li><li>- Praxe v administrativě výhodou</li><li>- Základní znalost Aj</li><li>- Uživatelská znalost MS Office</li><li>- Schopnost týmové práce</li><li>- Spolehlivost, přesnost</li><li>- Flexibilita, časová nezávislost</li><li>- Ochota dále se vzdělávat</li></ul>	<p><b>Náplň práce:</b></p> <ul style="list-style-type: none"><li>- Řešení zakázek v oddělení nákupu</li><li>- Řízení vztahů s dodavateli</li><li>- Objednávání zboží</li><li>- Zadávání dat do systému</li><li>- Příprava popisů zboží a obalů</li><li>- Organizace veletrhů</li></ul> <p><b>Požadavky:</b></p> <ul style="list-style-type: none"><li>- VŠ vzděl. nejlépe ekon. směru</li><li>- Praxe v oblasti nákupu výhodou</li><li>- Aktivní znalost Aj sloven i písmem</li><li>- Práce s PC v prostředí MS Office</li><li>- Negociační schopnosti, komunikativnost</li><li>- Kreativní myšlení, flexibilita</li><li>- Schopnost týmové práce</li><li>- Ochota dále se vzdělávat</li><li>- Časová nezávislost</li></ul>

Nabízíme:

Perspektivní tvůrčí práci v prostředí obchodní společnosti, možnost seberealizace a profesního růstu, odpovídající finanční ohodnocení.

Pokud Vás naše nabídka zaujala, zašlete svůj strukturovaný životopis k rukám Mgr. Šárky Osladilové  
e-mail: [osladilova@vetroplus.cz](mailto:osladilova@vetroplus.cz), Vetro Plus a.s., Družstevní 17, 250 90 Jmly

# JIŘÍ HOVORKA

**!! NOVĚ OTEVŘENO - HRADEŠÍN !!**

## **PNEUSERVIS**

osobních, nákladních, užitkových vozů, zemědělských strojů  
- prodej nových pneumatik na osobní, nákladní a užitkové vozy

- prodej protektorů na nákladní vozy  
- prodej disků

**akce: při zakoupení sady pneumatik geometrie zdarma**

## **RYCHLOSERVIS**

osobních a užitkových vozů

- výměna olejů, kapalin
- výměna tlumičů
- údržba a výměna brzdových systémů
  - výměna výfuků
  - diagnostika vozidel
  - laserová geometrie
  - seřizování světel
- drobné mechanické opravy vozidel
  - příprava vozidel na STK
- prodej akumulátorů, náhradních dílů

**akce: příprava na zimu - prohlídky vozidel zdarma**

**provozovna HRADEŠÍN 145 (směr Doubek)**

**PROVOZNÍ DOBA:**

**PO - PÁ. 8.00-18.00 h**

**SO 8.00-15.00 h**

**Objednávky:**

**tel.: 602 313 343, 602 326 785,**

**tel./fax: 315 810 272**

**e-mail: pneuservis@autodoprava-hovorka.cz**



**fa INZÁTO** SI VÁM DOVOLUJE NABÍDNOUT SLUŽBY:

## TOPENÁŘSKÉ - INSTALATÉRSKÉ

od oprav až po realizaci kompletních nových rozvodů,  
včetně dodání požadovaných zařizovacích předmětů

**SEMERÁD ZBYNĚK - ČENTICKÁ 503, ÚJEZD NAD LESY**  
MOBIL: 607 633 317 TEL.: 281 970 169

## OPRAVY PRAČEK

AUTOMATICKÝCH A VÍŘIVÝCH



Josef Táborský, Praha - Újezd n/Lesy  
Žichlínská 1670, **Tel.: 281 970 947, 602 949 765**

## DAŇOVÉ PŘIZNÁNÍ 2007 SPOLEČNÉ ZDANĚNÍ MANŽELŮ

vám zajistí

**MVM účetní servis**

[www.mvm-servis.cz](http://www.mvm-servis.cz)

**B. VITÁSKOVÁ**

Načešická 1868

Újezd nad Lesy

Tel.: 736 269 684

**J. MACÁKOVÁ**

Podnikatelská 565

Běchovice

Tel.: 281 864 667

E-mail: [vitaskova@mvm-servis.cz](mailto:vitaskova@mvm-servis.cz)

**fa RYBÁŘ, s.r.o.**

**SERVIS TLAKOVÝCH A PLYNOVÝCH ZAŘÍZENÍ, PROVÁDÍ OPRAVY:**

- Tlakové nádoby, ohřívače vody, vzdušníky, výměňkové stanice, tlakové zkoušky
  - Plynovody pro spotřebiče do a nad 50 kW, domovní plynovody
  - Svářečí práce g a E (plamenem a el. obloukem)
  - Topení, voda, vyčerpání vody za zatopených prostor
  - Vrtání zdiva: beton, kámen, cihla - bez ořesů, detekce potrubí kov/plast
- Újezd n/L Praha 9 tel.: 602 215 284 e-mail: [fa-rybar@volny.cz](mailto:fa-rybar@volny.cz)

## ČISTÍRNA PEŘÍ

- ČIŠTĚNÍ PEŘÍ
- ZHOTOVENÍ DEK A POLŠTÁŘŮ
- DODÁNÍ SYPKOVINY
- PRODEJ LŮŽKOVIN

Starokolínská 192, Újezd nad Lesy (Blatov), tel.: 281 973 835

## DĚTSKÝ ZNAČKOVÝ SECOND HAND

Baby Bazárek LVÍČEK - [www.i-lvicek.cz](http://www.i-lvicek.cz)

Bečvářská 1525, Újezd nad Lesy - na BLATOVĚ

Otevírací doba: Po, St – 10.00 – 16.00

Út, Čt – 14.00 – 18.00

Již prodáváme jarní a letní zboží,  
nenechte si ujít nejlepší kousky!

Zavedli jsme zákaznické karty - sleva 20%  
na každý třetí nákup

“ PARTNER PRO VAŠI STAVBU “

# STAVEBNINY KRUTSKÝ

ŠKVORECKÁ 871, ÚVALY 2819 80 193-4, 724 790 791, 602 384 790

[www.krutsky.cz](http://www.krutsky.cz) e-mail: [stavebniny@krutsky.cz](mailto:stavebniny@krutsky.cz)

!!! DOPRAVA AUTOMOBILEM MAN S HR ZDARMA !!!

- ✓ Cihlový zdící systém POROTHERM, přesné tvárnice YTONG, šedé tvárnice H+H, cihly, překlady, stropní systém HURDIS, MIAKO
- ✓ Cement, vápno, sádra, suché maltové směsi, omítky, štuky, betony, lepidla, sanace, keraštuk
- ✓ Střešní tašky KM BETA, KB BLOK, BRAMAC, TONDACH, střešní okna VELUX, latě, fólie, střešní šindel
- ✓ Tepelná izolace ORSIL, ISOVER, polystyren RIGIPS, hydroizolace, lepenky, tekuté lepenky
- ✓ Fasádní zateplovací systém, omítky, barvy PRINCE COLOR, PRIMALEX, RELIUS
- ✓ Kominový systém SCHIEDEL, stavební chemie DEN BRAVEN – akrylát, silikon, bitumen, PU pěna, atd. ....
- ✓ Hutní materiál, betonářské síťe, žebříková ocel, I a U profily, stropní nosníky, kovové zárubně
- ✓ Betonové plotovky KB BLOK, ztracené bednění, ploty, pletivo
- ✓ Betonová dlažba, obrubníky, palisády, zahradní architektura BEST – záruka 20 let
- ✓ SÁDROKARTON – kompletní systém – desky, profily, upevňovací prvky, šrouby atd. ....
- ✓ Fasádní a vnitřní barvy PRIMALEX, PRINCE COLOR, RELIUS, barvy na kov a na dřevo
- ✓ Michačky, nářadí, žebříky, ochranné pracovní pomůcky, barvy, spojovací materiál atd. ....
- ✓ Tónování omítek a barev PRINCE COLOR A PRIMALEX, RELIUS na počkání
- ✓ Rozvoz materiálu automobily 2x MAN s HR, VOLVO s HR, LIAZ s HR
- ✓ Kamionové dodávky po celé ČR
- ✓ Kompletní zásobování staveb
- ✓ Výpočet materiálu pro Vaši stavbu, cenové kalkulace, individuální cenové nabídky
- ✓ Montáž střešních oken Velux pro RD zdarma (5% DPH)

**!! ZAJÍMAVÉ CENOVÁ AKCE A SLEVY – INFORMACE NA  
WWW.KRUTSKY.CZ, NEBO V PRODEJNĚ STAVEBNIN !!**

**Domek nebo menší stavební pozemek**  
(450 až 700 m<sup>2</sup>) koupím v Újezdě nad Lesy  
nebo okolí (Klánovice, Koloděje, Úvaly).  
**Telefon: 602 669 006**

**ZEDNICKÉ  
A OBKLADAČSKÉ PRÁCE**  
**Tel.: 607 639 793**

• **KÁCENÍ, POŘEZ, PRŮKLEST STROMŮ**  
• **TVAROVÁNÍ A VYSAZOVÁNÍ ŽIVÝCH PLOTŮ**  
• **SEKÁNÍ A ÚDRŽBA ZAHRAD**  
• **OSTATNÍ ZAHRADNICKÉ SLUŽBY**  
**tel.: 608 055 980, 257 318 048**

**ANGLIČTINA**  
individuální výuka dle vašich časových možností  
dopoledne, odpoledne, večer či o víkendech.  
**300,- Kč/1 hod**  
Hedviga Krajčiová - Praha 9 - Újezd nad Lesy  
**Tel.: 724 332 496**

**GEODETICKÉ PRÁCE**  
**Ing. Petr Šašek**

Stručný přehled nabízených služeb:

- Geometrické plány
- Vytyčování hranic pozemků
- Vytyčování staveb
- Zaměřování skutečného provedení staveb
- Mapové podklady pro projektovou činnost

**Tel.: 604 536 510**  
**e-mail: xsasek@seznam.cz**

**HLEDÁM UČITELE HRY NA KLAVÍR**  
PODM.: docházet do domu  
Újezd nad Lesy - Blatov  
**tel.: 606 284 483**

**www.ujezdskystrom.info**  
nezávislé  
články, komentáře, informace  
z Újezda a okolí

**Koupíme pozemek na výstavbu  
RD v Újezdě nad Lesy.**  
Cca 1000 m<sup>2</sup>. Rychlé jednání.  
**Tel.: 777 151 324**

Miroslav Rozšafný

**ODBORNĚ POLOŽÍ PVC**

KOBERCE, PLOVOUCÍ, KOREK

VČETNĚ MATERIÁLU

(možnost výběru dle vzorků)

**Tel.: 723 716 677, 608 152 517**

**POHŘEBNÍ SLUŽBA**

**Jan Žížala**

Český Brod, Husovo nám. 62 / před měst. úřadem /  
**Tel.: 321 622488, 602429913, 606784088**

pro Vás zajistí ve chvílích nejtěžších veškeré náležitosti  
související s pohřbem

**KVALITA - ČESTNOST - VÝHODNÁ CENA**

**Informace pro pozůstalé:**

Vzhledem k tomu, že se naše firma nepodílí na  
odměňování některých osob z řad zdravotnictví  
/ protislužba /, tak **GARANTUJE** za stejnou službu ceny  
až o 3.000 - 8.000,- Kč levnější.

Výběr služby nepodléhá žádným zákonům.

V této těžké chvíli se nenechte lehce zmanipulovat a ovlivnit!

Vše si rozhodujte jen vy.

Za pohřební službu **JAN ŽÍŽALA**



**Koupím pozemek v Újezdě**  
**Tel.: 720 755 231**

**DŮLEŽITÉ:**

**UZÁVĚRKA VŽDY 14. V MĚSÍCI**

**Újezdský zpravodaj** – měsíčník. **Vydává:** Úřad MČ Praha 21 – Újezd nad Lesy. **Adresa redakce:** MČ Praha 21-Újezd n/L, Staroklánovická 260, PSČ 190 16, tel.: 281 012 911. **Přijímá inzerátů:** Irena Mrázová, tel.: 281 012 980, e-mail: irena.mrazova@praha21.cz **Titul navrhl:** Tamara Schreiberová. **Redakční rada:** Pavel Švejnoha, Roman Mruvčinský, Jan Hod. **Jazykové korektury:** Pavel Švejnoha. **Výkonná redaktorka:** Martina Nejtková, tel.: 281 012 943, e-mail: martina.nejtkova@praha21.cz **Šéfredaktor:** Klára Mandausová **Sazba a tisk:** Betis s.r.o., areál VU, 190 11 Praha 9 - Běchovice, tel.: 267 062 098. Registrace: MK ČR E - 13327. Uzávěrka vždy 14. v měsíci. Náklad - 1550 ks. Redakce si vyhrazuje právo upravovat otištěné materiály pouze po stránce gramatické, nikoliv stylizační. Názory zde uveřejněné nemusí vždy vyjadřovat postoj redakce.